

Självständighetsjubileets barnstiftelse sr

---

# Årsberättelse 2018

# Itla



**ITLA**

—  
ITSENÄISYYDEN  
JUHLAVUODEN  
LASTENSÄÄTIÖ

*"Finland har nyligen blivit självständigt, men det är inget lyckoland för barn. Många familjer lever i misär. Det råder brist på mat, och barn måste arbeta – som herdar och pigor. Somliga arbetar på sågar och i fabriker. De plågas av epidemier och diarré. En tiondel av barnen dör innan de fyllt ett år.*

*Kriget år 1918 försämrar förhållandena ytterligare. Under kriget dör hundratals barn och närmare 15 000 blir föräldralösa. Barn hamnar också på fångläger och vissa av dem avrättas. Barnens elände får beslutsfattare, frivilliga och föräldrar i Finland att vakna till. Barnens förhållanden måste förbättras, eftersom landet behöver mer folk."*

**Så börjar filmen Barnens Finland 100 år, som Självständighetsjubileets barnstiftelse (Itla) skapat för Finlands hundraårsjubileum** <https://www.youtube.com/watch?v=h66My2iSwr8>. Filmen är en dokumentär om barnens förhållanden i början av Finlands självständighet. Framför allt är filmen dock en hyllning till den framgångshistoria som gjort att barnen i Finland i dag generellt mår mycket bra i en internationell jämförelse. De mår särskilt bra inom just de delområden där beslutsfattarna och hela nationen engagerade sig i att åstadkomma en förändring efter att Finland blivit självständigt. Barn dör inte längre i hungersnöd eller på grund av farsoter i Finland. Barnaga har minskat och barnen erbjuds gratis grundläggande utbildning.

#### **Situationen i barnens välbefinnande vittnar om engagemang över parti- och sektorsgränser.**

Vi har tillsammans beslutat oss att försäkra oss om att barnen ska må allt bättre i framtidens Finland. Det är utomordentligt fint att förmågan att förena krafterna för barnen bidrog till att Finlands riksdag år 2017 fattade ett jubileumsbeslut, som ledde till att aktier i Neste donerades till Itla för ett värde på närmare 50 miljoner euro för att främja välfärden för finländska barn. Det förnyade Itlas verksamhet främjar och stödjer välbefinnandet, jämlikheten och ställningen samt en god framtid för barn och barnfamiljer i Finland. Stiftelsen främjar och stödjer även föräldraskap samt barnens uppväxtförhållanden och fostran. Den stabila grunden för Itlas verksamhet är forskningsrön.

**Särskilt när det gäller fysisk hälsa har barnens situation förbättrats enormt under de senaste 100 åren.** Samma positiva utveckling har inte kunnat ses inom mental hälsa. Till exempel ökade 5–12-åriga barns remisser till barnpsykiatrisk specialsjukvård med 22 procent från år 2011 till år 2015 (Huikko m.fl., 2017). Det är emellertid bra att vi kan påverka problem med mental hälsa hos barn effektivt och de kan förebyggas. Metoder som stödjer hela samfundet och föräldraskapet har konstaterats vara effektiva för att förebygga och sköta barns sociala resiliens och psykiska välbefinnande – dvs. arbete för att stödja uppväxten främjas.

**Världen idag skiljer sig i många avseenden från det Finland, där man började avvärja och avlägsna de gissel som plågade barnen.** Verksamhets- och informationsflödet har ökat enormt från världen från hundra år sedan. Yrkespersoner eller beslutsfattare kan ibland stå inför ett svårt val, när man borde främja det goda i uppväxtgemenskapen och samtidigt avvärja missgynnsamhet. Tidiginsats.fi är en portal som Itla tagit fram tillsammans med Förening-

en för Mental Hälsa i Finland för alla yrkespersoner och andra med fostringsansvar och dem som leder deras arbete, som söker efter högklassig och tillförlitlig information som för barns psykosociala stöd. Portalen fungerar enligt samma princip som Finska läkarföreningen Duodecims: "verksamhet som stödjer sig på den bästa möjliga informationen ska göras tillgänglig för alla som behöver den". I Itlas Tidig insats-portal återfinns metoder särskilt som stöd för barns utveckling i barnens egna utvecklingsgemenskaper. Under 2018 har Itla i samarbete med Föreningen för Mental Hälsa i Finland och som en del av Programmet för utveckling av barn- och familjetjänster (LAPE) spritt metoder som fått en stark eller måttlig Tidig insats-utvärdering, vilka man vill att ska få spridning i landskapen.

**Itlas styrelse drog hösten 2018 upp en riktlinje om att vi utifrån det nuvarande arbetet kommer att gå vidare mot en modell där vi försöker påverka barn- och familjepolitiken så att barns psykosociala välbefinnande stöds målmedvetet baserat på evidens på alla nivåer, från statsförvaltningen till familjer.** Under ledning av verkställande direktören skapas en strategi för Itla under 2019.

**Det lönar sig alldeles säkert att arbeta för samma mål.** När vuxna som står barnet nära – föräldrar, lärare och småbarnspedagoger får stöd för sitt fostringsarbete, ökar barnens resiliens senare i livet, vilket resulterar i besparingar för samhället. En riktning för arbetet fås i historien. I Finland finns det bevis på att man även tidigare tillsammans målmedvetet börjat förebygga och avhjälpa hot mot folkhälsan. Man fick bukt på farsoter, hungersnöd och barnadödligheten med hjälp av kunskap, stark samordning och samarbete över valperioder. Har vi samma beredskap och vision för att främja barns psykosociala utveckling och för att förebygga problem som framkommer i vuxen ålder? Det borde vi ha.

**Itla har under 2018 fortsatt det starka arbetet för att skapa know-how om att främja barns mentala välbefinnande och sociala förmåga.** I egenskap av ordförande för Itlas delegation har jag med glädje fått följa arbetet under det första året inom det förnyade Itla, och jag är övertygad om att stiftelsen genom sin verksamhet stödjer allas vår gemensamma uppgift så att vi kan göra Finland till ett land där det är allt bättre för barn att växa upp under de kommande hundra åren.

**AILA PALONIEMI**  
Riksdagsledamot  
Ordförande för Itlas delegation



## Innehåll

Förord	2
Sammanfattning	5
<b>1 Stiftelsens syfte</b>	<b>6</b>
<b>2 Stiftelsens verksamhetsmiljö</b>	<b>6</b>
<b>3 Verksamhet</b>	<b>8</b>
3.1 Tidig insats – effektivt tidigt stöd för familjer	8
<b>4 Nätverk, evenemang och internationellt samarbete</b>	<b>14</b>
4.1 Seminarier och evenemang	14
4.2 Intressentgrupper och medlemskap	15
<b>5 Kommunikation och synlighet</b>	<b>16</b>
5.1 Stiftelsens kommunikation	16
5.2 Kommunikation riktad till den breda allmänheten	16
5.3 Tidig insats-arbetets LAPE-kommunikation	17
<b>6 Verksamhetsutveckling och framtidsutsikter</b>	<b>18</b>
<b>7 Förvaltning, kapitalanskaffning och kapitalförvaltning</b>	<b>18</b>
7.1 Förvaltning	18
7.2 Kapitalanskaffning	19
7.3 Kapitalförvaltning	19
7.4. Revision	20
Källor	20
<b>BILAGA 1 ITLAS DELEGATION</b>	<b>21</b>
<b>BILAGA 2 ITLAS STYRELSE 2018 (1.1.2018–24.4.2018)</b>	<b>22</b>
<b>BILAGA 3 ITLAS STYRELSE 2018 (24.4.2018–31.12.2018)</b>	<b>23</b>

**Självständighetsjubileets barnstiftelse** (Itla) donerades kapital på 50 miljoner euro genom riksdagens jubileumsbeslut 5.12.2017. Självständighetsjubileets barnstiftelse har under året fullgjort sitt ändamål i första hand genom att främja metoder med vilka barns och ungdomars sociala relationer och mentala hälsa kan främjas och skötas. Arbetet har under 2018 i första hand utförts som ett led i Programmet för utveckling av barn- och familjetjänster (LAPE).

**Projektet Verktöglådan för evidensbaserat tidigt stöd, vård och föräldraskapsfärdigheter** har haft som mål att fortsätta det långsiktiga arbetet som Itla och Föreningen för Mental Hälsa i Finland startade tillsammans med partnererna i Itlas 100-årsprogram. Arbetet har utgått från att det finns stöd som grundar sig på den bästa kunskapen för alla barn och barnfamiljer, i rätt tid, jämlikt och med låg tröskel i hela landet, då när det behövs.

**Förutom att öka yrkespersonernas kompetens och förnya verktygen** har projektet eftersträvat att främja LAPE-programmets mål om att förnya servicen till en integrerad helhet och flytta fokus mot gemensamma, förebyggande tjänster, tidigt stöd och tidig vård samt familjeorientering och stärkande av resurser. För att nå de långsiktiga målen för arbetet skapas en permanent struktur för såväl administrationen av Tidig insats-portalen som implementeringen och uppföljningen av evidensbaserade metoder, vilket gör det möjligt att garantera ett jämlikt kunskapsunderlag för barnfamiljer och yrkespersoner som stöd för en harmonisk uppväxt för barnen.

**Itlas verksamhet har skapat stora nätverk** både nationellt och internationellt under året.

**Under 2018 omformades Itlas administrativa strukturer så att de svarar mot den kommande verksamhetens krav.** Itlas första delegation valdes vid riksdagens plenum i februari och den sammanträdde första gången i mars. Delegationen valde en ny styrelse för Itla i april. Styrelsen grundade en kapitalförvaltningskommitté som under hösten tog fram en placeringsstrategi för Itla och genomförde tillsammans med styrelsen en konkurrensutsättning om ordnandet av kapitalförvaltningen enligt upphandlingslagen. Sedan slutet av år 2018 har stiftelsens styrelse byggt upp stiftelsens kommande strategi för planperioden 2019–2022.



**ITLA**

ITSENÄISYYDEN  
JUHLAVUODEN  
LASTENSÄÄTIÖ



# 1 Stiftelsens syfte

**Itlas verksamhet främjar och stödjer välbefinnandet, jämlikheten och ställningen samt en god framtid för barn och barnfamiljer i Finland.** Stiftelsen främjar och stödjer även föräldraskap samt barnens uppväxtförhållanden och fostran.

**Itlas verksamhet grundar sig på forskningsrön.** Itlas verksamhetssätt är att förbättra befintliga tjänster och rikta utvecklingen av tjänster så att de baserar sig på vetenskaplig evidens. Med verksamhet som baserar sig på vetenskaplig evidens förbättras verksamhetens genomslagskraft och därigenom välbefinnandet hos barn och barnfamiljer.

**För att fullgöra sitt ändamål kan Itla**

- göra, utvärdera och publicera undersökningar och utredningar och utvärderingar av dessa samt bevisat bästa praxis och främja användningen och utnyttjandet av dem
- utbilda och sprida information till dem som arbetar med barn och informera befolkningen
- sammanföra dem som arbetar med barn och dem som forskar i barndom i ett samarbete och delta i samarbetsprojekt
- ge stöd och handledning för att upprätthålla och förbättra relationer inom familjen
- bistå och stödja särskilt effektiva och verkningsfulla tjänster som riktas till barn och annan verksamhet för att minska ojämlikhet och trygga en stabil utveckling
- dela ut stipendier och understöd till vetenskaplig forskning
- fullgöra sitt ändamål på alla andra verksamhetsformer som direkt främjar ändamålet.

” **Itlas verksamhet grundar sig på forskningsrön.**

## 2 Stiftelsens verksamhetsmiljö

**Till Självständighetsjubileets barnstiftelse donerades** genom riksdagens jubileumsbeslut 5.12.2017 aktier i Neste Oyj till ett värde av 49 999 949 euro. Aktierna överfördes till Itlas värdeandelskonto 4.1.2018.

**Riksdagens jubileumsbeslut var ett kraftfullt budskap om att Finlands riksdag särskilt ville satsa på barnens välbefinnande i Finland.** Många andra saker talar också för att man i Finland nu oroar sig över barnens framtid.

**Itla har sedan 2017 varit starkt involverat** i Programmet för utveckling av barn- och familjetjänster (LAPE), som samordnas av social- och hälsovårdsministeriet och undervisnings- och

kulturministeriet (jfr kapitel 3 nedan). LAPE-programmets mål för att åstadkomma ett fokus-skitte, där man övergår från ett förvaltnings- och yrkeskårsfokus till barn- och familjeorienterat stöd i rätt tid, stämmer överens med målen för Itlas arbete. Forskningsrön är den röda tråden i Itlas Tidig insats-arbete. Programmet för utveckling av barn- och familjetjänster fortsätter under 2019 med den s.k. LAPE-akademien, som riktas särskilt mot landskapsområdenas ledning. Itla medverkar för sin del även i detta arbete. Inom Itlas verksamhet försöker man säkerställa en bestående struktur för evidensbaserat arbete som stöd för barnens uppväxt, för att alla barnfamiljer även i fortsättningen ska ha tillgång till kunskapsbaserat stöd i uppfostringsrutinerna. I den färsk rapporten Kontaktytor – en gemensam möjlighet – Utredning om kontaktytor vid genomförande av barn-, ungdoms- och familjetjänster i en föränderlig verksamhetsmiljö föreslås en roll för Itla i ledning genom information även i fortsättningen (Heinonen m.fl. 2018).

**I Finland inleddes under 2018 även arbetet för en barnstrategi under ledning av undervisnings- och kulturministeriet och social- och hälsovårdsministeriet.** Det nationella barnstrategiarbete som utförs nu bereder den egentliga strategin som sträcker sig fram till år 2040. Itla har varit representerat i styrgruppen som bereder barnstrategin och i en forskningsgrupp som sammanställt centrala observationer om fem olika delområden: mänskliga relationer, lärande, trygghet, hälsa och delaktighet.



### 3.1 Tidig insats – effektivt tidigt stöd för familjer

Tidig insats-arbetet bygger på behovet av att *”i likhet med de andra nordiska länderna i Finland inrätta en nationell instans som koordinerar branschens utveckling, bedömer den vetenskapliga grunden för de psykosociala metoder som tillämpas för barn och förmedlar denna information vidare till dem som planerar och fattar beslut om social- och hälsovårdstjänster samt till aktörerna i branschen.”*

SHM:s rapport Att främja psykisk hälsa och förebygga psykisk ohälsa hos barn (2015, 42)

#### Alla barn får inte hjälp i rätt tid

Statistiken vittnar om att **basservicen inte klarar av att svara mot psykosociala problem i barnfamiljer i rätt tid**. En allt större del av barnen i Finland blir klienter inom barnpsykiatri (bild 1 och 2). De barnskyddsaktörer som besvarade Kommunförbundets enkät bedömde att situationen inom barnskyddet har försämrats. Den försämrade tillgången till tjänster gäller enligt enkätsvaren i stor omfattning de tjänster som barn behöver, framför allt mentalvårdstjänsterna för barn (Kommunförbundets barnskyddsenkät, 2018).

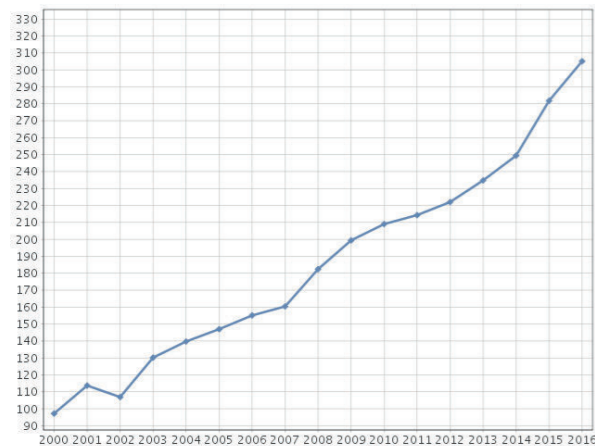


Bild 1. Öppenvårdsbesök inom specialsjukvården, barnpsykiatri/1000, 0–12 år Källa: Sotkanet, 2018

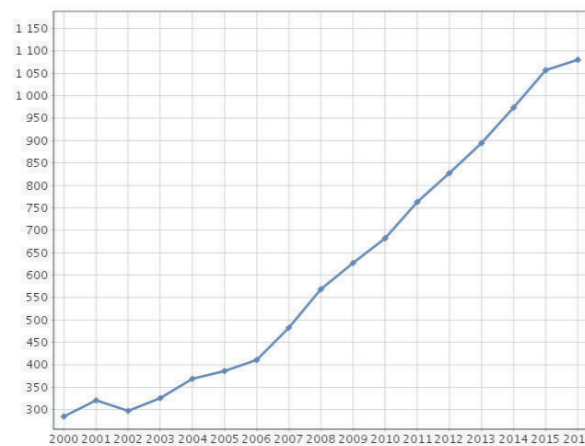


Bild 2. Öppenvårdsbesök inom specialsjukvården, ungdomspsykiatri/1000, 13–17 år Källa: Sotkanet, 2018

” En allt större del av barnen i Finland blir klienter inom barnpsykiatri.



#### Evidensbaserat psykosocialt stöd för barnfamiljer

I Finland finns det **mycket verksamhet med målet att stödja barns och ungdomars liv i vardagen**. Stöd erbjuds i den närmaste gemenskapen av skolan, hobbyer, familjen, vänner och andra aktörer som har en nära inverkan på barnets liv. Större delen av barnen bär genom hela livet av det stöd som de närmaste nätverken ger, utan behov av samhällets interventioner. Nästan alla barnfamiljer har dock stunder och skeden då behovet av stöd är större. Det kan vara frågan om ett tillfälligt stödbehov, till exempel vid skilsmässa, eller en situation som ständigt utmanar familjens vardag, där utmaningen påverkas av symptom hos barn eller vuxna. En färsk kohortundersökning visar att närmare hälften av barnen möter en eller flera av följande riskfaktorer i barndomen: en låg utbildningsnivå hos föräldrarna, föräldrarnas skilsmässa eller en förälders död, utkomststöd för minst ena föräldern eller en psykiatrisk diagnos hos föräldern (Ristikari m.fl. 2018). Riskfaktorerna är inte nödvändigtvis en prognos för ett dåligt livslopp, men om riskerna hopar sig kan det leda till utmaningar av olika grader.

Under 2018 har Iffa fortsatt och fördjupat Tidig insats-arbetet, där det bästa möjliga arbetet för att stöda barnens uppväxt utvärderas och sprids på ett heltäckande sätt i hela landet för att betjäna barnfamiljer. Strukturer för att stödja förankringen har skapats som stöd för verksamheten. Under 2017–2018 har arbetet utförts som ett led i Programmet för utveckling av barn- och familjetjänster.

Målet har varit att fortsätta det långsiktiga arbete som Självständighetsjubileets barnstiftelse och Föreningen för Mental Hälsa i Finland startade tillsammans med partners. Arbetet har utgått från att det finns stöd som grundar sig på den bästa kunskapen för alla barn och barnfamiljer, i rätt tid, jämlikt och med låg tröskel i hela landet, då när det behövs. Som konkreta mål för arbetet uppställdes vetenskapligt utvärderingsarbete, spridning av evidensbaserat arbete i landskapen, implementering och uppföljning samt internationellt samarbete.



### 3.1.1 Vetenskapligt utvärderingsarbete

**Utvärderingsarbetet gällande metoder avsedda som stöd för barns uppväxt utförs inom Iltas vetenskapliga redaktion, där metoderna utvärderas utifrån en skala med fyra steg.** Utvärderingarna godkänns av det vetenskapliga rådet, där forskningsprofessor Kristian Wahlbeck varit ordförande. PsD, vetenskaplig chefredaktör Taina Laajasalo har varit sekreterare. I det vetenskapliga rådet finns en tvärvetenskaplig grupp som är insatt i interventionsforskning, bestående av landets främsta experter inom pedagogik, socialvetenskaper, humaniora och medicin.

**Iltas vetenskapliga råd hade följande medlemmar under året:** Kristian Wahlbeck (ordf., forskningsprofessor), Marja Holmila (forskningsprofessor), Raija-Leena Punamäki (professor i psykologi), Päivi Santalahti (docent), Christina Salmivalli (professor i psykologi), Ilse Julkunen (professor i socialt arbete), Eeva Aronen (professor i barnpsykiatri), Mirjam Kalland (professor i småbarnspedagogik), Jorma Komulainen (docent), Nina Sajaniemi (docent), Marjukka Mäkelä (professor emerita).

**Inom Tidig insats-projektet var målet att föra framåt metodutvärderingarna med en årlig takt på 4–6 metoder,** utveckla utvärderingskriterierna samt öka medvetenheten om Tidig insats-informationskällan bland såväl ledning, beslutsfattare, utvecklare som yrkespersoner. Resultatmålet nåddes: det planerade antalet metodutvärderingar genomfördes. När det gäller ökning av medvetenheten och att nå ut till målpubliken är det svårt att exakt bedöma utfallet, men det ökade besökarantalet på Tidig insats-webbplatsen, feedbacken från fältet och kontakterna till redaktionen vittnar om att vi även ökat medvetenheten och nått målpubliken.

**Under LAPE-perioden utvärderades år 2017 Familj och barn i samspel-metoderna (uppdatering av tre metoder) samt Muksuoppi, Kiikku och Familjerådslag.** Under 2018 utvärderades VIG, Theraplay och Familjerådslag, i november godkändes även Aggression Replacement Training (ART), Familjeskolan POP samt Familjebedömning. Under LAPE-perioden har även utvärderingskriterierna utvecklats. Bland annat lades en s.k. PICO-fras till i alla metodutvärderingar under hösten 2018. Den beskriver den evidens på påverkan som fås genom metoden i ett strukturerat och exakt format.

**Den bakomliggande principen för Tidig insats-utvärderingsarbetet är i stor utsträckning den samma som i Finska Läkarföreningen Duodecims God medicinsk praxis-arbetet.** Oavsett det geografiska området eller vem som ger stöd, bör samma metoder användas för att svara på samma problem och människors behov. Lättbegripliga sammanfattningar av de utvärderade metoderna finns tillgängliga för yrkespersoner, familjer och beslutsfattare på webbplatsen tidiginsats.fi.

**Under året har kommunikationen vid olika intressentgruppsevenemang** (t.ex. LAPE-verkstäder), ledningsseminarier och olika publikationer genomförts planerligt.

#### Publikationer:

- Laajasalo, P. & Kouvonen, P. Kasvun tuki työ: vaikuttavaa tukea tasa-arvoisesti kaikille perheille. Tidskriften Perheterapia 4/18.
- Hakulinen T., Laajasalo T. & Mäkelä J. (red.) 2019. Vanhemmuuden ja parisuhteen tuen vahvistaminen – teoriasta käytäntöön. (publiceras våren 2019). THL & Iltä

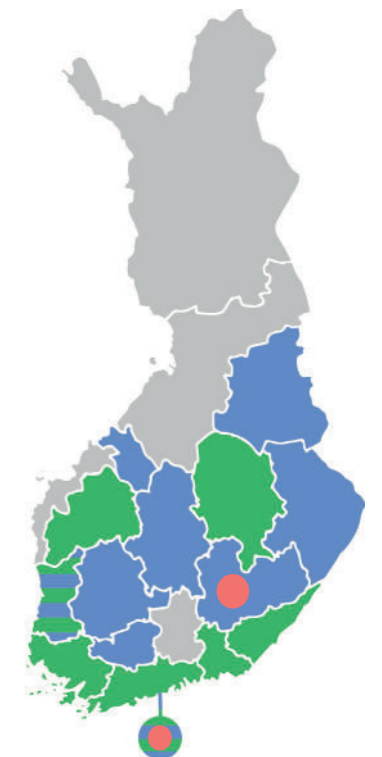
### 3.1.2 Spridning av evidensbaserat arbete i landskapen

**När det gäller ändringsarbete räcker enbart information inte till.** Det behövs även arbete och stöd för att förankra metoderna. Som en del av Iltas och Föreningen för Mental Hälsa i Finlands gemensamma konsortium utförde Föreningen för Mental Hälsa i Finlands Tidig insats-utbildningsteam projektets utbildnings- och spridningsuppdrag. Utbildningar om metoder i den evidensbaserade verktygslådan startade inom 14 regioner i landskapen under 2018. Metoderna som skulle spridas var: diskussionsmetoden Föra barnen på tal samt familjeintervention, grupphanteringsmetoden De otroliga åren samt föräldragrupsverksamhet samt Multidimensionell familjeterapi (MDFT).

**Även Krafffamiljer-metoden presenterades,** men spridningen genomfördes av Åbo universitets barnpsykiatriska forskningscentrum. En tredjedel av 4-åringarna i Finland omfattas av Krafffamiljer-metoden. Alla metoder som spreds har fått en stark eller måttlig Tidig insats-utvärdering, och de som utvecklat metoden har förordat spridningen av metoden i landskapen.

**Under 2018 utbildades sammanlagt fler än tusen yrkespersoner till metodexperter och metodutbildare i landskapen.** Uppskattningsvis 10 000 familjer omfattades av dessa interventioner under 2018. Det som metoderna har gemensamt är att de ger effektiva metoder till exempel för fostringsrutiner i familjer eller för grupphantering bland småbarnspedagoger och lärare.

- De otroliga åren**  
De otroliga åren föräldragrupsledare 125  
De otroliga åren gruppleddning metodexperter 48  
De otroliga åren gruppleddning grupphandledare (TCM) 25  
De otroliga åren föräldragrupp Peer coach 4  
De otroliga åren gruppleddning Peer coach 2  
Totalt ca 205  
Därtill vidareutbildar sig ca 190 TCM-gruppleddare till metodexperter inom gruppleddning under projektet
- Föra barnen på tal**  
Föra barnen på tal-utbildare 180  
Föra barnen på tal-familjeinterventionsexperter 20  
Totalt 200  
Därtill vidareutbildar sig ca 900 utbildare till Föra barnen på tal-metodexperter under projektet
- MDFT**  
MDFT nyckelterapeuter 2  
MDFT terapeuter 8



Områden där Krafffamiljer-metoden har spridits: Eksote (Imatra, Villmanstrand, Lemi, Luumäki, Parikkala, Rautjärvi, Ruokolahti, Savitaipale, Taipalsaari), Esbo (Esbovikens område, Mattby, Olars och Hagalund), Forssa (Forssa, Humppila, Jockis, Tammela, Ypäjä) Härkätie (Lundo, Koski Ti, S:t Märrens), Kajanaland (Hyrynsalmi, Kajana, Kuhmo, Paltamo, Ristijärvi, Sotkamo, Suomussalmi), Kouvola (Kouvola), Lahtis (Lahtis södra område), JIK (Kurikka, Jalasjärvi, Jurva), Nådendal (Nådendal), Pargas (Pargas), Siun sote (Heinävesi, Ilomants, Joensuu, Juuka, Kides, Kontiolahti, Lieksa, Libelits, Nurmes, Outokumpu, Polvijärvi, Valtimo), Soite (Halsua, Kannus, Kaustby, Karleby, Kronoby, Lestijärvi, Perho, Toholampi, Veteli), Tammerfors (Tammerfors, Orivesi), Åbo (Åbo), Tusby (Tusby), Lappland (Muonio, Kolari, Pello, Kittilä, Ranua, Utsjoki, Enare, Enontekis, Savukoski, Salla, Pelkosenniemi, Kemijärvi, Rovaniemi, Sodankylä), Länsi-Pohja (Tervola, Kemi, Torneå, Övertorneå, Simo).

### 3.1.3 Implementering och uppföljning

**Som utgångspunkt för Tidig insats-arbetet inom ramen för LAPE-programmet valdes förnyandet av kompetensen och arbetsredskapen hos yrkespersoner som arbetet med barn, ungdomar och familjer.** Detta gjordes genom att erbjuda aktörerna Verktygslådan för evidensbaserat tidigt stöd, vård och föräldraskapsfärdigheter, som består av evidensbaserade metoder. Som en samlad effekt av innehållet i verktygslådan (ändring av arbetskulturen, engagera ledningen i ett evidensbaserat arbetssätt, medvetet metodval) har man försökt erbjuda barn och familjer fördelar som överträffar enskilda interventioner.

**Förutom att öka yrkespersonernas kompetens och förnya verktygen** har projektet eftersträvat att främja LAPE-programmets mål om att förnya tjänsterna till en integrerad helhet och flytta fokus mot gemensamma, förebyggande tjänster, tidigt stöd och tidig vård samt familjeorientering och stärkande av resurser.

#### Som stöd för implementering skapade projektet:

- ett elektroniskt system för hantering av utbildningar Som system valdes ett system för utbildningshantering som byggts på ODOO, ett affärssystem baserat på öppen källkod. Med hjälp av systemet kan utbildningar i projektets verksamhetsmiljö samt register över utbildare och studerande administreras, och rapporter ur registren kan produceras.
- en elektronisk implementeringsguide: Näyttöön perustuva työ lasten kasvun tukena – miten johtaa juurtumista? (Evidensbaserat arbete som stöd för barns uppväxt – hur leda förankring?) Guiden är avsedd för ledning och mellanledning för att hjälpa ledningen i att leda evidensbaserat arbete och genomföra uppföljning. Guiden finns på finska på [kasvuntuki.fi/implementointiopas](http://kasvuntuki.fi/implementointiopas) och på svenska på [kasvuntuki.fi/sv/implementeringsguide](http://kasvuntuki.fi/sv/implementeringsguide). Guiden finns även på engelska på webbplatsen [tidiginsats.fi](http://tidiginsats.fi).

**Under 2018 beslutades** att resurserna för den vetenskapliga redaktionen ska ökas och separata resurser ska reserveras för utvecklingsarbetet (inkl. implementeringsarbete).

” Som en samlad effekt av innehållet i verktygslådan har man försökt erbjuda barn och familjer fördelar som överträffar enskilda interventioner.

### 3.1.4 Internationellt samarbete

**Tidig insats-arbetet har sedan början utförts i ett nära samarbete, även internationellt.** Även andra nordiska aktörer har bidragit till att skapa utvärderingsarbetet. Den norska portalen Ungsinn, där utvärderingarna publiceras som nätartiklar ([ungsinn.no](http://ungsinn.no)), har haft en särskilt viktig roll.

**För utvärderingsarbetet har nätverket NordicDataPrev grundats,** och hösten 2018 presenterades även Tidig insats-arbetet under LAPE-perioden på ett nätverksevenemang. Erfarenheter av att förankra verktygslådan har även fått från Norge, där det nationella NUBU-centret har tagit fram en permanent TIBIR-modell som stöd för att förankra tidigt stöd (jfr t.ex. Lapsen Maailma 1/2017, s. 11). Tidig insats-arbetet under LAPE-perioden presenterades på den nordiska implementeringskonferensen i Köpenhamn 28–30.5.2018.

### 3.1.5 Arbetets resultat och fortsättning

**Den kvantitativa indikatorn för projektresultaten** har varit en ökning i antalet yrkespersoner som utbildats i respektive metod, en ökning i antalet landskap och kommuner som medverkar i den systematiska spridningen av metoderna samt en ökning i antalet barn, unga och familjer som får den aktuella tjänsten. Detta mål nåddes. Som en resultatindikator valdes även att barns och ungas remisser till barnpsykiatrisk och ungdomspsykiatrisk specialistsjukvård skulle minska till följd av verksamheten. Denna indikator bör granskas först längre fram, efter att projektet slutförts.

**Som långtidsfördelar kan även räknas** förändringar som gäller systemnivån, verksamhetskulturen och kompetensen samt barnens välfärd och välbefinnande. I regel är dessa fördelar som inte kan ses under själva projektperioden. För att de ska förverkligas krävs det förutom fortsatt arbete även uppföljning och forskning som ännu inte funnits under projektperioden. För att nå de långsiktiga målen för arbetet har man ställt upp att ett mål om att skapa en permanent nationell struktur för såväl administrationen av Tidig insats-portalen som för spridningen, implementeringen och uppföljningen av evidensbaserade metoder, vilket gör det möjligt att garantera ett jämlikt kunskapsunderlag för barnfamiljer och yrkespersoner som stöd för en harmonisk uppväxt för barnen.

# 4 Nätverk, evenemang och internationellt samarbete

## 4.1 Seminarier och evenemang

### 4.1.1 Barn, unga och familjer i det hundraåriga Finland: Hur stärka nära relationer som bär barnet i framtidens Finland?

*Ständerhuset, 16.1.2018*

**Slutseminariet för Itlas program Barn, unga och familjer i det hundraåriga Finland** (2013–2017) hölls 16.1.2018. På seminariet presenterades centrala resultat från Itlas 100-årsprogram. Ett centralt tema under programmet var stärkandet av ungas nära relationer i de närmaste gemenskaperna. Arbetet fortsätter på Itla som en del av Tidig insats-arbetet (jfr ovan). Terje Christiansen, Nasjonalt Utviklingssenter for barn og unge – NUBU presenterade på seminariet hur evidensbaserat arbete har spridits och implementerats nationellt i Norge i tio års tid. Evenemanget arrangerades i samarbete med gruppen Lapsen puolesta vid riksdagen. Cirka 100 personer deltog i evenemanget.

### 4.1.2 Ääni18 – Forum för barnets rättigheter

*Tavastehus, 19.11.2018*

**Forumet för barnets rättigheter ÄÄNI18** arrangerades tillsammans med Tavastehus stad och 11 andra aktörer. Evenemanget är riktat mot beslutsfattare med ansvar för barn-, ungdoms- och familjefrågor inom den privata, offentliga och tredje sektorn. Målet är att skapa ett evenemang som fungerar som ett uppföljnings- och rapporteringsverktyg gällande tillgodoseendet av barnets rättigheter. År 2018 hade evenemanget tre teman: Ett bättre samhälle genom barnpolitik, Uppfostran för att skapa jämlika möjligheter och Mot äkta delaktighet. Underseminarierna i forumets program fördelades mellan dessa teman.

**Det finns planer på att genomföra evenemanget under fem år**, och 2018 års evenemang var det första i serien. Varje forum resulterar i en resolution som sammanställer arbetet under evenemanget och också fungerar som underlag för förberedelserna inför följande års evenemang. Resolutionen år 2018 överlämnades till familje- och omsorgsminister Annika Saarikko och undervisningsminister Sanni Grahn-Laasonen.

Evenemanget arrangerades på Verkatehdas i Tavastehus och cirka 400 personer deltog i det. Itla ansvarade för samordningen av programmet, medan Tavastehus stad stod för evenemangsproduktionen. Evenemanget hade även en innehållskommitté bestående av utomstående sakkunniga. Resolutionen finns på webbplatsen lapsenoikeuksien-foorumi.fi.



## 4.1.3 Övriga evenemang

**Forskarmöte om stöd för föräldraskap, Svenska social- och kommunalhögskolan, Helsingfors universitet 2.3.2018**

**Forskarmöte om stöd för föräldraskap, Svenska social- och kommunalhögskolan, Helsingfors universitet 2.3.2018**

Forskarmötet sammanförde aktörer som forskar i stöd för föräldraskap och, som ett försök, en aktör som genomför stöd för föräldraskap. I evenemanget deltog ca 15 personer.

**Hyvä Alku-evenemanget, Jyväskylä 20–21.9.2018**

Itla hade en monter och ett informationsinslag på scenen på Niilo Mäki Instituuttis evenemang Hyvä alku i Jyväskylä 20–21.9.2018. I samband med detta arrangerade stiftelsen Haukkalan säätiö ett seminarium, där den vetenskapliga chefredaktören höll ett föredrag.

**Lucia-evenemang för intressentgrupper**

Itlas intressentgrupper och samarbetspartner bjöds in till Itlas glöggfest 12.12.2018 med en öppen inbjudan. Lucia med sitt följe besökte festen. Under året riktades medlen från Folkhälsans Lucia-arbete till att stödja mindre bemedlade familjer. Evenemanget anordnades i Lapinlahden lähdes lokaler. Över 50 personer deltog i evenemanget.

## 4.2 Intressentgrupper och medlemskap

### 4.2.1 Nationella nätverk

Under året var Itla representerat i följande nationella nätverk:

- **Den nationella barnstrategin (UKM, SHM)**
- **Styrgruppen för förebyggande av våld mot barn (THL)**
- **FHille (Folkhälsan).**

### 4.2.2 Internationella nätverk

Under året deltog Itla i verksamheten i följande internationella nätverk:

- **7–8.11.2018 NordicDataPrev, Oslo**
- **5.6.2018 EU-parlamentets och Alliance for Childhood European Network Groups gemensamma evenemang, med MEP Henna Virkkunen som värdinna**
- **18–20.9.2018 Improving Outcomes for Children and Families through Collective Leadership and Knowledge, the Palix Foundation and the Alberta Family Wellness Initiative (AFWI), Lontoo.**



## 5 Kommunikation och synlighet

Iltas kommunikationsår började med en presskonferens om överlåtelsen av aktier 4.1.2018 tillsammans med statsrådets kansli i Statsrådsborgen. Under året informerade stiftelsen om ändringar till följd av riksdagens jubileumsbeslut i samband med aktieöverlåtelsen, valet av delegation och styrelse samt rekryteringen av verkställande direktör.

Iltas kommunikation genomförs både via stiftelsen och via Tidig insats. Kännedomen om Tidig insats ökade under LAPE-programmet och verksamheten fick stor synlighet, även om det i synnerhet på regionnivå förefaller som att Tidig insats inte alltid associeras med Iltas verksamhet.

### 5.1 Stiftelsens kommunikation

Målgruppen för Iltas kommunikation är beslutsfattare, yrkespersoner i branschen inom den offentliga, privata och tredje sektorn, vetenskapssamfundet samt personer och aktörer som på ett allmänt plan är intresserade av barns välbefinnande, föräldraskap och stöd för uppväxt. Information om Iltas verksamhet, aktuella frågor och evenemang ges via Iltas webbplats, sociala medier samt ett elektroniskt nyhetsbrev som började publiceras under 2018. Nyhetsbrevet utkom tre gånger. På Iltas webbplats publiceras fem blogginlägg under året. Inläggen skrivs antingen skribenter på Iltla eller av gästskribenter.

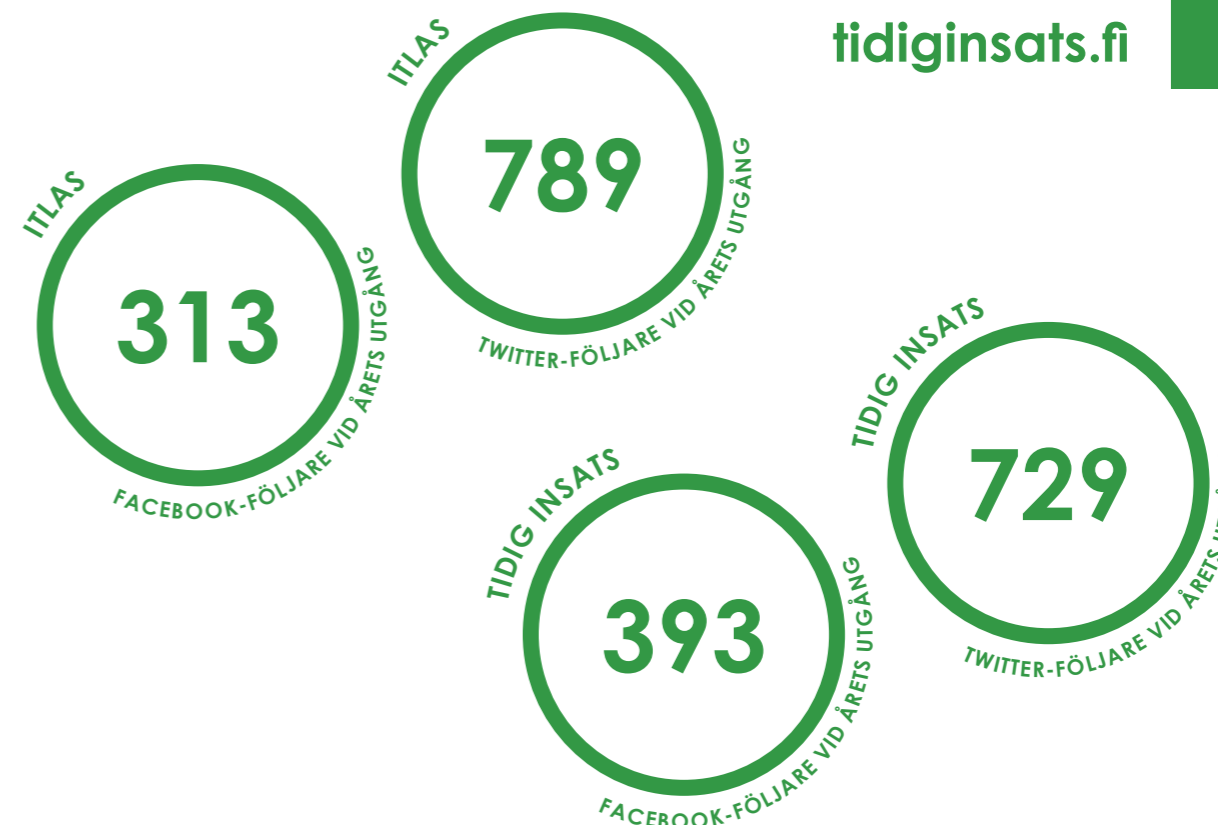
Om stiftelsens verksamhet, mål och möjligheter gjordes våren 2018 en video, som visades på delegationens första sammanträde. Videon kan ses på Iltas YouTube-kanal.

Stiftelsen fick synlighet i medier i synnerhet gällande överlåtelsen av aktier. På sociala medier ökade antalet följare på Iltas Twitterkonto stadigt under året (från 341 till 789 följare), medan ökningen i antalet Facebook-följare var måttligare (från 267 till 313 följare).

När den europeiska dataskyddsförordningen (GDPR) trädde i kraft utarbetades en data-skyddsbeskrivning som kan läsas på Iltas webbplats. Iltla har skaffat domännamnet lapsenoi-keuksienfoorumi.fi tillsammans med Tavastehus stad och andra aktörer för ÄÄNI-evenemang- et.

### 5.2 Kommunikation riktad till den breda allmänheten

I slutet av 2017 sammanträdde en grupp bestående av olika intressentgrupper kring temat kommunikation riktad till den breda allmänheten. Gruppen fortsatte i en mindre sammansättning under våren 2018. Gruppen bestod av representanter för Iltla, THL, organisationer och kyrkan. Gruppen kartlade befintliga kanaler och metoder för kommunikation riktad till den breda allmänheten och diskuterade möjligheter i allmänhet och Iltas roll i synnerhet. Kommunikation riktad till den breda allmänheten stödjer tillsammans med vetenskapskommunikation material riktad mot en bred allmänhet, där forskningsrön populariseras som stöd för ett barnvänligare samhälle.



### 5.3 Tidig insats-arbetets LAPE-kommunikation

Verktysglådan för evidensbaserat tidigt stöd, vård och föräldraskapsfärdigheter eller Tidig insats-projektet slutfördes i slutet av 2018. Projektkommunikationen hade som ett centralt mål att öka medvetenheten om evidensbaserade stödmetoder för föräldraskap inom landskapen och kommunerna.

På sociala medier nådde Iltla väl ut till yrkespersoner inom social-, hälso- och utbildningsrådet samt även till föräldrar. Antalet följare ökade stadigt under hela projektperioden. På Facebook ökade antalet följare under 2018 från drygt 200 till närmare 400. Antalet följare på Twitter ökade från 243 till 729. Tidig insats-tweetarna nådde 152 900 människor under året. I medierna lyftes projektet bäst fram hösten 2018 i form av nyhetsrapportering om nyutbildade metodexperter i landskapen.

Även antalet besökare i portalen tidiginsats.fi ökade. År 2018 var det sammanlagda antalet besökare 17 000, cirka 1 400 per månad. Förutom ingångssidan och sidan för arbetsmetoder väckte metodsidorna för Förä barnen på tal-diskussionen och Kraftfamiljer mest intresse.

En videokampanj fördes även på Facebook med de intervjuvideor som gjorts för implementeringsguiden. I kampanjen köptes synlighet för videorna i fyra landskap som deltog i utbildningarna: Satakunta, Nyland, Norra Karelen och Södra Savolax. Videorna publicerades även på Tidig insats Facebook-sida.

## 6 Verksamhetsutveckling och framtidsutsikter

Sedan slutet av år 2018 har stiftelsens styrelse byggt upp stiftelsens kommande strategi för planperioden 2019–2022. Avsikten är att fokusera strategin på operativa helheter som grundar sig på forskningsrön och som anknyter till ledningskompetens och som stödjer barns och familjers välbefinnande och uppväxt, innovationsverksamhet gällande barn tjänster och -interventioner och genomslagskraften och metodevidensen i tjänster för barn och barnfamiljer och åtgärder gällande dem. Styrelsen fortsätter utveckla stiftelsens förvaltningsmodell, verksamhetssätt och kommunikationsuttryck under 2019.

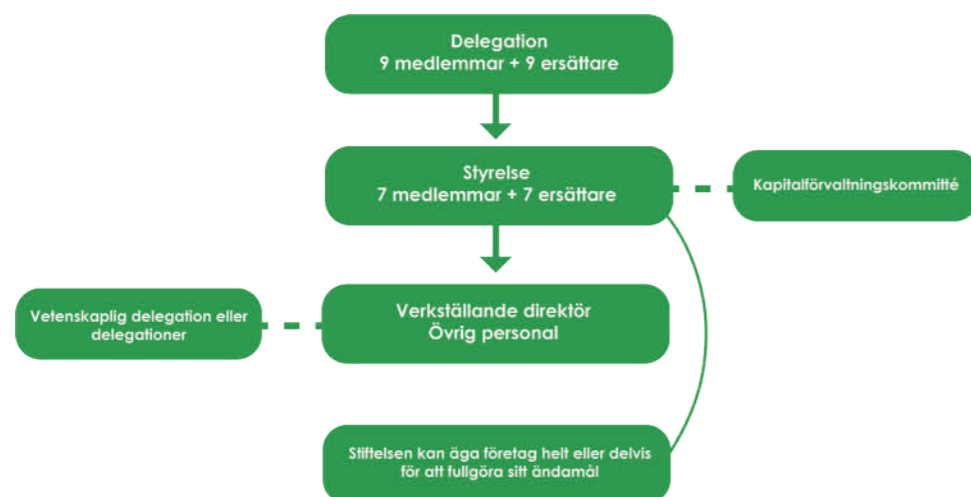
## 7 Förvaltning, kapitalanskaffning och kapitalförvaltning

### 7.1 Förvaltning

**Valet av Itlas första delegation föreskrivs genom lag** (lag om tillsättande av delegationen för Självständighetsjubileets barnstiftelse och om tillförande av kapital till stiftelsen 1004/2017). Itlas första delegation valdes vid riksdagens plenum 23.2.2018 och den sammanträdde första gången 21.3.2018 (medlemmarna anges i bilaga 1). Delegationens ordförande är riksdagsledamot Aila Paloniemi (C) och vice ordförande riksdagsledamot Sari Sarkomaa (Saml). Itlas delegation valde på sitt sammanträde 24.4.2018 en ny styrelse, där ungefär hälften av medlemmarna står i tur att avgå år 2020. Den tidigare styrelsen sammanträdde fem gånger under ledning av ordförande Pentti Arajärvi och vice ordförande Maria Kaisa Aula och den nya styrelsen sammanträdde sju gånger under ledning av ordförande Petri Pohjonen och vice ordförande Maria Kaisa Aula (medlemmarna anges i bilaga 2 och 3).

Till verkställande direktör valdes hösten 2018 Pol. dr Petri Virtanen. Han tillträdde befattningen 5.2.2019. Ombudsmannens befattning ersätts från början av 2019 av en verkställande direktör. Under det gångna året har ombudsmannens uppgifter skötts av Pol. dr Petra Kouvonen.

### STIFTELSENS STRUKTUR



### 7.2 Kapitalanskaffning

Enligt 4 § 1 mom. i stiftelsens stadgar kan Itlas verksamhet finansieras med intäkter från verksamheten och övrig finansiering samt med stiftelsens kapital i enlighet med vad som föreskrivs i stadgarna. Under 2018 har Itlas verksamhet finansierats i huvudsak med statsunderstöd och annan extern finansiering.

### 7.3 Kapitalförvaltning

#### 7.3.1 Anordnande av kapitalförvaltning

**Stiftelsens styrelse beslutar om kapitalförvaltningen.** Itlas sittande styrelse har under året inrättat en kapitalförvaltningskommitté, utarbetat en plan för kapitalförvaltning och konkurrensutsett kapitalförvaltningen.

**Stiftelsens placeringsstrategi godkändes hösten 2018.** Hösten 2018 genomfördes en konkurrensutövning enligt upphandlingslagen om Itlas kapitalförvaltning. Taaleri Abp och Evli Abp valdes som ansvariga för kapitalförvaltningen. Tillgångar på 25 miljoner euro styrs till vardera bolaget. Avtal om kapitalförvaltning undertecknades 14.11.2018.

Itlas kapitalförvaltningskommitté har fem medlemmar: Petri Pohjonen, Teppo Koivisto (kommitténs ordförande), Mikko Mikkola, Sixten Korkman och Annika Ekman. Annika Ekman är utomstående medlem, dvs. hon hör inte till Itlas styrelse. Kapitalförvaltningskommittén följer hur Itlas kapitalförvaltning sköts. För att ordna uppföljningen har Itla samarbetat med SijoittajaPro Finland Oy under året.

#### 7.3.2 Stiftelsens placeringsstrategi

**En årlig realavkastning på fyra procent har ställts som det strategiska avkastningsmålet för stiftelsens placeringsstillgångar. Detta borde täcka kostnaderna för verksamheten.** Stiftelsens placeringar görs långsiktigt. Stiftelsens tillgångar ska placeras systematiskt och ansvarsfullt. Stiftelsen ska hantera riskerna som förknippas med placeringar. Placeringarna ska vara effektivt spridda mellan olika tillgångsklasser, geografiska områden, branscher, kapitalförvaltare och placeringsstilar. Förståelighet och transparens är viktiga principer för stiftelsens placeringsverksamhet.

**All verksamhet i stiftelsen styrs av barnets rättigheter, och följaktligen ska FN:s konvention om barnets rättigheter även iaktas i placeringsverksamheten.** Som en god utgångspunkt stöder stiftelsen sig mot FN:s principer för ansvarsfulla investeringar (PRI). I placeringsverksamheten beaktar stiftelsen ESG-synpunkter, dvs. frågor gällande miljö, samhälle och god förvaltning. Med hjälp av ansvarsfulla placeringar säkerställs en god avkastning på planeringarna och samtidigt hanteras placeringsriskerna effektivt. Stiftelsen kan anlita utomstående kapitalförvaltare i sin placeringsverksamhet och för att ordna rapporteringen om den. Detta betyder att kapitalförvaltaren gör enskilda placeringsanalyser och placeringsval för stiftelsens räkning.



### 7.3.3 Placeringsverksamhet

**Placeringsportföljen har spritts två gånger under det gångna året.** För att minska företagsrisken spriddes aktierna genom styrelsens beslut (3/2018) så att det fanns tillgångar i sju bolag: Tieto, Telia, Nordea, Kesko, Metso, Fortum och Neste. Fem miljoner euro behölls i kontanter. Som ett led i konkurrensutsättningen av kapitalförvaltningen fattade styrelsen ett beslut om att sälja aktier. I slutet av augusti (23.8.2018) hade portföljen gett en avkastning på över åtta miljoner euro.

**Placeringsverksamheten byggs upp under 2019** i ett nära samarbete med kapitalförvaltningskommittén som Itlas styrelse förordnat.

### 7.4. Revision

**Itlas revision utfördes** under året av CGR Jaana Salmi från revisionsamfundet PricewaterhouseCoopers Ab. Revisorssuppleanter är CGR Henrik Sormunen och CGR Soila Rantala.



## BILAGA 1 ITLAS DELEGATION

### MEDLEMMAR

Tiina Elovaara (BF)  
Arja Juvonen (Sannf)  
Antti Kurvinen (C)  
Johanna Ojala-Niemelä (SDP)  
Aila Paloniemi (C) *ordförande*  
Sari Sarkomaa (Saml) *vice ordförande*  
Satu Taavitsainen (SDP)  
Mari-Leena Talvitie (Saml)  
Ulla Parviainen (C)

### SUPPLEANTER

Outi Alanko-Kahiluoto (Gröna)  
Petri Honkonen (C)  
Ari Jalonen (BF)  
Niilo Keränen (C)  
Suna Kymäläinen (SDP)  
Jari Myllykoski (Vf)  
Sari Raassina (Saml)  
Veronica Rehn-Kivi (SFP)  
Kari Tolvanen (Saml)

*Mirja Vehkaperä avstod från medlemskap och Ulla Parviainen invaldes i stället för henne genom riksdagens beslut 21.6.2018.*



ITSENÄISYYDEN  
JUHLAVUODEN  
LASTENSÄÄTIÖ

### Källor

Heinonen, O.-P. m.fl. *Kontaktytor – en gemensam möjlighet – Utredning om kontaktytor vid genomförande av barn-, ungdoms- och familjetjänster i en föränderlig verksamhetsmiljö Social- och hälsovårdsministeriet. Rapporter och promemorior, 8, 2018. (27–38).*

*Sotkanet, 2018*

*Rapport över Kommunförbundets barnskyddsenskat, 2018*



## BILAGA 2 ITLAS STYRELSE 2018 (t.o.m. 24.4.2018)

Av Centralförbundet för Barnskydd utnämnda

### Ordinarie medlemmar

#### 2018–2020

ordförande  
professor  
PENTTI ARAJÄRVI

#### 2017–2019

verksamhetsledare  
PIA SUNDELL  
Barnvårdsföreningen

#### 2016–2018

verksamhetsledare  
HANNA HEINONEN  
Centralförbundet för Barnskydd

### Suppleanter

verksamhetsledare  
HANNA MARKKULA-KIVISILTA  
Rädda Barnen rf

Chef för barnskyddstjänster  
MARI AHLSTRÖM  
Esbo stad

verksamhetsledare  
KAI LAITINEN  
Specialvårdorganisationernas Förbund Ehjä rf

Av Social- och hälsovårdsministeriet utnämnda

### Ordinarie medlemmar

#### 2018–2020

utvecklingschef  
PÄIVI LINDBERG  
Institutet för hälsa och välfärd

#### 2017–2019

vice ordförande  
projektledare  
MARIA KAISA AULA  
Social- och hälsovårdsministeriet  
Programmet för utveckling av barn-  
och familjetjänster

#### 2016–2018

biträdande professor  
SUVI ANNA HAKALEHTO  
Östra Finlands universitet

### Suppleanter

forskningsprofessor  
SAKARI KARVONEN  
Institutet för hälsa och välfärd

konsultativ tjänsteman  
ANNIKA PARSONS  
Social- och hälsovårdsministeriet

professor  
MARKKU JAHNUKAINEN  
Helsingfors universitet/pedagogiska fakulteten

## BILAGA 3 ITLAS STYRELSE 2018 (fr.o.m. 24.4.2018)

### Ordinarie medlemmar

#### 2018–2021

ordförande  
generaldirektör  
PETRI POHJONEN  
Invalidförbundet

vice ordförande  
projektledare  
MARIA KAISA AULA  
Social- och hälsovårdsministeriet

docent,  
professor i småbarnspedagogik  
MIRJAM KALLAND  
Helsingfors universitet

professor  
SIXTEN KORKMAN  
Aalto-universitetet

#### 2018–2019

verksamhetsledare  
RIITTA SÄRKELÄ  
Förbundet för mödra- och skyddshem

docent, linjechef  
KLAUS RANTA  
Helsingfors och Nylands sjukvårdsdistrikt

direktör (utbildning och kultur)  
TERHI PÄIVÄRINTA  
Kommunförbundet

### Suppleanter

välfärdschef  
ARTO WILLMAN  
Uleåborgs stad

verksamhetsledare  
HANNA HEINONEN  
Centralförbundet för Barnskydd

docent, chefredaktör för  
God medicinsk praxis-redaktionen  
JORMA KOMULAINEN  
Finska Läkarföreningen Duodecim

verkställande direktör  
MIKKO MIKKOLA  
Juho Vainion Säätiö

branschdirektör  
TEPPO KOIVISTO  
Statskontoret

docent, direktör för avdelningen för välfärd  
TUIRE SANTAMÄKI-VUORI  
Institutet för hälsa och välfärd

professor emeritus  
JOUNI VÄLIJÄRVI  
Jyväskylän universitet



**ITLA**

ITSENÄISYYDEN  
JUHLAVUODEN  
LASTENSÄÄTIÖ

*Broar mellan forskning, praktik  
och beslutsprocesser.*



**ITLA**

—  
ITSENÄISYYDEN  
JUHLAVUODEN  
LASTENSÄÄTIÖ