

Årsberättelse

Självständighetsjubileets barnstiftelse sr.

2022



Självständighetsjubileets barnstiftelse Itla främjar och stödjer välbefinnandet, jämlikheten och ställningen samt en god framtid för barn och barnfamiljer. Vi bygger ett barnvänligt Finland genom att producera och förädla kunskap och innovationer samt organisera utbildning som stöd för beslutsfattande och utvecklande av tjänster. Itla är en oberoende brobyggare mellan forskningen, praktiken och beslutsfattandet.

Innehåll

Förord	4
Årets höjdpunkter	6
1 Itlas år 2022	8
1.1 Verkställande direktörens översikt av 2022	9
1.2 Verksamhetens syfte och inverkan	10
1.3 Barnpolitisk kunskap	14
1.4 Innovationsverksamhet	17
1.5 Ledningsförmågor och försöksverksamhet	21
1.6 Samma utgångsläge – lösningar till fattigdom i barnfamiljer	22
1.7 Centraliserade funktioner	24
1.8 Stipendier och donationer	26
1.9 Kommunikation och evenemang	28
2 Förvaltning och personal	32
2.1 Delegationen	33
2.2 Styrelsen	33
2.3 Finanskommittén	34
2.4 Verkställande direktören	34
2.5 Personalen	34
2.6 Revision	35
2.7 Övriga expertgrupper	35
2.8 Verksamhet i närmaste kretsen	35
3 Finansförvaltning	36
3.1 Marknadsmiljö	37
3.2 Resultat av investeringar	37
3.3 Fördelning av investeringar	38
3.4 Ekonomisk situation	38
4 Utsikter för 2023	40
5 År 2022	42
Vi målar bilder för framtiden tillsammans	43
Sagan om askungen avslöjar resiliensens kärna	46
Evidensbaserat stöd för att hjälpa barn och unga som flytt kriget i Ukraina	50
Gruppen Valoisat belyser fattigdom i barnfamiljer ur ungas perspektiv	52
Ett Amsterdam som utgår från människan	54
Hack for Society – lösningar till samhällliga problem	57
Andra gruppen slutförde ledarskapsutbildningen Barndomsbyggarna	58
Bokslut	60
Bilaga 1: Strategi 2023–2026	70

Årsberättelsen innehåller verksamhetsberättelse och bokslut 1.1.2022–31.12.2022.

FÖRORD

”Man strävar efter att öka barnvänlighet i samhället genom kunskap, innovationer och utbildning”

Den här mandatperioden fick Finland äntligen en parlamentariskt förberedd nationell barnstrategi.

Mandatperioden närmar sig sitt slut och nu är det bra kasta en blick på hela perioden. Den här perioden fick Finland äntligen en parlamentariskt beredd nationell barnstrategi. I strategin anges mål och verksamhet på lång sikt som främjas över förvaltningsgränser och regeringsperioder. Den nationella barnstrategienhetens arbete startade i början av 2023 och en av de första uppgifterna första verksamhetsåret var att påbörja ett pilotförsök med barnbudgetering på välfärdsområdena.

Genomförandet av reformprogrammet för barn- och familjetjänster (LAPE) började under första regeringsperioden och fortsatte under den här perioden parallellt med social- och hälsovårdsreformen. Centrala helheter i programmet har varit familjecenter, tidigt stöd i vardagen för barn, unga och familjer, mentalvårds- och missbrukstjänster med låg tröskel för barn och unga samt utvecklande av sektorsövergripande barnskydd.

Itla har medverkat i båda de stora projekten och producerat information och mer effektivitet i främjande av barns välfärd samt utbildat ledare för barn- och familjetjänsternas breda fält. Man strävar efter att öka barnvänligheten i samhället genom kunskap, innovationer och utbildning.

Den här regeringsperioden har man genomfört flera lagreformer som påverkar barn, unga och barnfamiljer: rätten till subjektiv dagvård återinfördes, läropliktsåldern höjdes till 18 år, åtgärder mot mobbning har effektiverats, satsningar för att återställa sviterna efter pandemin och det avgiftsfria förskoleförsöket för 5-åringar har utvidgats.

Familjeledighetsreformen trädde i kraft hösten 2022 och dess inverknings följs med intresse, enligt FPA:s kalkyler lönar det sig ekonomiskt att dela föräldraledigheterna jämlikt, och inverkan av olika alternativ på den egna familjens ekonomi kan uppskattas med räknare. Attityderna måste även ändras i samhället och pappor bör uppmuntras

Mirka Soinikoski
Riksdagsledamot,
Ordförande i Itlas
delegation 2019–2023



att använda sin andel av familjeledigheterna. Det är mycket viktigt med tanke på växelverkan mellan pappan och barnet för att inte tala om barnets rätt att skapa ett fungerande förhållande till båda föräldrarna redan från liten.

Vi behöver effektivare verksamhet i Finland för att trygga en barndom utan våld. Ett oroväckande fenomen som ungdomar anger i skolhälsoenkäten är en ökning av sexuellt ofredande. Vi behöver olika åtgärder för öka tryggheten i barnens uppväxtmiljö, reformen av sexualbrottslagen hjälper för sin del samt tilläggsresurser som allokerats till arbete mot våld. Samarbetsmodeller bör utvecklas i kontaktytan mellan välfärdsområdena och kommunerna, till exempel i elevvården och mentalvårdstjänster med låg tröskel. Specialkunskapen i rättspsykologi- och psykiatrienheter för barn och unga, det vill säga Barnahus-center, bör användas i alla välfärdsområden.

Fattigdomen i barnfamiljer som snabbt förvärras efter att kriget i Ukraina startade, kräver effektiva tilläggsåtgärder genast i början av nästa regeringsperiod. Itla medverkar under våren för att producera värdefulla jämförande uppgifter till beslutsfattare om lösningar i andra länder.

Totalreformen av barnskyddslagen har redan påbörjats och i lagen är effektivitet och säkrande av barnets delaktighet mycket viktigt. "Barnskyddet hjälper många familjer, men ingriper även i familjers privatliv. Därför bör reformens mål vara att förbättra medborgarnas – speciellt barnens – rättsskydd och öka barnskyddets förutsägbarhet, öppenhet och effektivitet," betonar barnaombudsman **Elina Pekkarinen**.

Jag vill för egen och delegations del tacka för de gångna fyra åren.

Vi står alltid på barnets sida <3

Itla donerade en professur till Tammerfors universitet i anknytning till fattigdom i barnfamiljer. Mia Tammelin, sociologie doktor, docent i socialpolitik inledde arbetet den 18 april 2022.



Itlasto belönades i tävlingen Datamenestyjät på delad andra plats. Itlasto fick beröm av juryn för att den strävar efter att göra forskningen enkel och lockar med sitt utseende även nya användare att ta del av informationen.

Årets höjdpunkter

JANUARI

FEBRUARI

MARS

APRIL

MAJ

JUNI



År 2022 firades Itlas 35-årsjubileum med temat Framtidens bilder – Barn och ungas Finland 2057. Året kulminerade i jubileumsseminarium den 14 november där professor Michael Ungar var huvudtalare.

Itla utvidgade dokumentpubliciteten genom att publicera verksamhetsplaner, fakturamaterial och delegationens protokoll på webbplatsen.

Webbplatsen Lapsiperheköhyys datana publicerades i juni. På webbplatsen får man snabbt en helhetsbild över fattigdom i barnfamiljer som fenomen och dess följder.



Det publicerades 12 avsnitt av Podcasten Barndomsbyggarna. Dessutom publicerades två Triangeldiskussioner: Perustili och Resilient skola.

Itla och forskningskonsortiet EduRESCUE sammanställde och strukturerade forskningsmaterial för att stärka barn och ungas välfärd och resiliens. Forskningsmaterialet sammanställdes på en egen webbplats. Före slutet av året hade man dessutom utbildat cirka 70 TRT-metodexperter.



Itlas utvecklingsdirektör, docent Tiina Ristikari, beviljades hederstitel som Itlas forskningsprofessor. Hederstiteln beviljades för första gången.



Två grupper genomförde ledarskapsutbildningen Barndomsbyggarna.

Itla deltog med två diskussioner i slutet av september i diskussionsfestivalen Bra sagt i Tavastehus.





1

Itlas år 2022

Stiftelsens syfte, effektivitet
och verkställande av syftet

1.1 VERKSTÄLLANDE DIREKTÖRENS ÖVERSIKT AV 2022

Globala kriser återspeglas i barnen

Vid en återblick på 2022 känns det som att förändringshastigheten i världen har mångfaldigats. Förändringshastigheten har varit svindlande – och inte enbart på ett positivt sätt. Till exempel Rysslands anfall mot Ukraina har påverkat barnens liv i Ukraina på många sätt. Det har även påverkat vardagen för finländska barn och barnfamiljer bland annat på grund av prisökning orsakad av inflationen, det syns i mataffären och å andra sidan i dyrare energipris som i sin tur syns i barnfamiljernas elräkning.

Faktorer som utmanar och stärker barns välbefinnande och psykiska hälsa är mer mångfasettrade nuförtiden. Till exempel inlärningssvårigheter i anknytning till skolgången utmanar välbefinnandet och brister i barnfamiljernas ekonomiska resurser återspeglas på barnen.

Likaså medför globala kriser, efterverkningar av coronapandemin, klimatförändringen och äventyrande av naturens mångfald frågor som barn och unga funderar mycket på. Den minskning av åldersgrupper som pågår påverkar tjänster för barn, unga och barnfamiljer. Den totala fertiliteten som beskriver nativiteten har minskat i Finland redan under en lång tid. På basis av alla faktorer som nämndes ovan är barn och ungas framtidstro inte en självklarhet och alla vi vuxna måste förhålla oss allvarligt till det, men på ett sätt som uppmuntrar barnen.

Stark och etablerad ställning bland aktörer inom välfärd

Stiftelsen har lyckats bra 2022 och vill därför tacka personalen, samarbetspartner och verksamhetsorgan – delegationen, styrelsen och finanskommittén. Vi har fått många tack för våra samarbetsprojekt och det vi genomfört. Det har varit speciellt

”Vi står alltid
på barnens sida.”

glädjande att lägga märke till den framgång som vi fått under 2022 i programansökan och programchefsvalet hos rådet för strategisk forskning (RSF) vid Finlands akademi. Framgången ger oss en enastående utsiktspunkt under de kommande åren bland aktörer för barns och barnfamiljers välbefinnande.

Kännedomen om oss har ökat under det gångna året. Det märker vi bland annat genom efterfrågan på stiftelsens expertis både i hemlandet och internationellt, till exempel i frågor som gäller barn och ungas psykiska hälsa, välfärdsaktörers regionala verksamhetsmodell, fattigdom i barnfamiljer och ledning av barns välbefinnande.

I slutet av året publicerade vi en strategi som styr vår verksamhet 2023–2026. Den utmanar att förnya oss och lyfta fram det vi gör till följande nivå, vilket givetvis inte lyckas utan en kompetent personal och de bästa samarbetspartnerna.

Under den påbörjade fyraårsperioden producerar vi välfärdsinformation om barn och barnfamiljer i olika livssituationer, presenterar konkreta lösningsförslag för att förbättra barns välbefinnande och kommunicerar om vår verksamhet till beslutsfattare på alla förvaltningsnivåer. Vår uppgift är utmanande och vi kommer att mäta hur vi lyckas på många olika sätt.

Vi står alltid på barnens sida.

Petri Virtanen
Verkställande direktör,
professor

1.2 VERKSAMHETENS SYFTE OCH EFFEKTIVITET

Självständighetsjubileets barnstiftelse Itla främjar och stödjer välbefinnandet, jämlikheten och ställningen samt en god framtid för barn och barnfamiljer. Vi bygger ett barnvänligt Finland genom att producera och förädla kunskap och innovationer samt organisera utbildning som stöd för beslutsfattande och utvecklande av tjänster. Itla fungerar i anslutning till riksdagen och är en oberoende brobyggare mellan forskningen, praktiken och beslutsfattandet.

Itlas vision är att göra Finland till världens bästa plats för barnen genom att bygga ett barnvänligt samhälle.

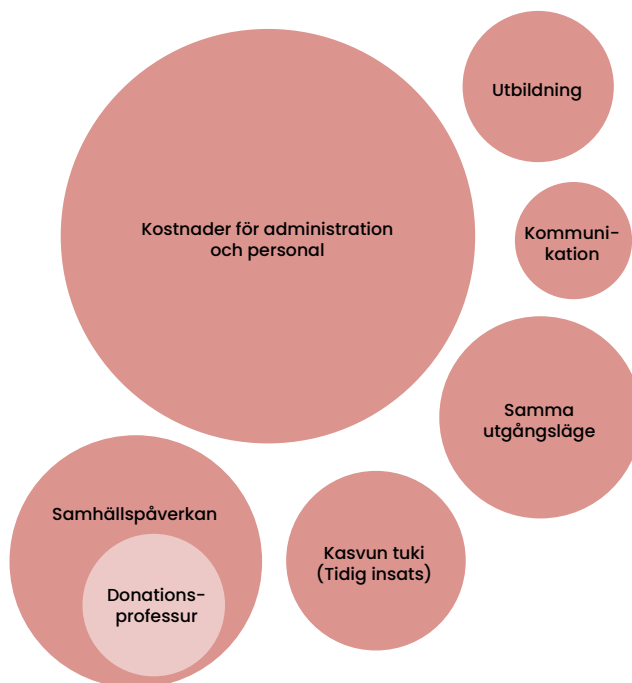
I ett barnvänligt samhälle beaktas barnets fördel i beslutsfattandet och barnets rättigheter uppfylls för alla barn. Den nationella barnstrategin som färdigställdes i början av 2021 i Finland och dess verkställighetsprogram har främjat kännedomen om FN:s konvention om barnets rättigheter. Itla har för egen del medverkat för att konstruera barnstrategin och främjat verkställigheten. Vi vill även i fortsättningen bygga en framtid som beaktar barnens rättigheter, verksamhet som utgår från barnen och inkludera barnen i beslutsfattandet och serviceverksamhetens inriktning.

Itlas samhälleliga påverkansmål under strategiperioden som avslutades 2022:

1. *Välbefinnandet och förmågan att klara sig för de barn, unga och barnfamiljer som bor i Finland stärks och barnen får en god framtid i landet.*
2. *Samhällets barnvänliga attityd utvecklas – jämställdheten förbättras och barnets rättigheter respekteras i ännu större grad.*
3. *Servicesystemet för barn och familjer svarar mot barnens och familjernas servicebehov i samarbete med professionella i vardagens uppväxtmiljöer.*

För att uppnå målen för samhällelig påverkan är det nödvändigt att professionella inom barnens välbefinnande och de som fattar beslut om barns välbefinnande lyckas med sitt arbete. Den primära målgruppen i Itlas verksamhet har varit professionella och beslutsfattare. Genom en kunskapsbas, arbetsmetoder och sektorsövergripande samarbete går det att förbättra de omständigheter under vilka barn och unga växer upp, de beslut som fattas i samhället och hur tjänster planeras och genomförs.

1. Välbefinnandet och förmågan att klara sig för de barn, unga och barnfamiljer som bor i Finland stärks och barnen får en god framtid i landet.
2. Samhällets barnvänliga attityd utvecklas – jämställdheten förbättras och barnets rättigheter respekteras i ännu större grad.
3. Servicesystemet för barn och familjer svarar mot barnens och familjernas servicebehov i samarbete med professionella i vardagens uppväxtmiljöer.



EXTERN FINANSIERING

En befolkning i förändring – Inverknningar av befolkningsutvecklingen för förskole- och grundutbildning

PANDEMICS - Pandemier som samhällelig utmaning

Rätt till delaktighet: Minskande av ensamhet och ostracism i barndomen och ungdomen

Förbättrande av den psykiska hälsan som metod att öka ungas delaktighet

När målen för samhällelig påverkan genomförs

- förebyggs välfärdsproblemen för barn och familjer i tid, varvid fokus på service för barn och familjer övergår från åtgärdande till förebyggande service,
- stöder man de professionellas kompetens utgående från forskningsrön,
- ges utrymme att inkludera barn och barnfamiljer i lokalsamhällena och i verksamheten,
- ökar medvetenheten om arbetsmetoder som påverkar barnens välbefinnande och förmågan att tillämpa effektiva arbetsmetoder förbättras,
- är ledningen av service för barn, unga och barnfamiljer människocentrerad och betjänande,
- stärks barnperspektivet på alla områden i de offentliga politikblocken och
- ökar medvetenheten om framtida utmaningar och möjligheter kring barnens välbefinnande.

Målet är att stärka välbefinnandet för barn, unga och familjer

I vår strategi för de kommande åren fokuserar Itlas verksamhet på evidensbaserad välfärds kunskap, innovationsverksamhet i fråga om tjänster för barn och familjer, utvecklande av ledarskapskompetens som främjar barnens välbefinnande samt kommunikation. Itlas eget program Samma utgångsläge – lösningar till fattigdom i barnfamiljer ger i fortsättningen kunskap och lösningar för att minska fattigdom i barnfamiljer i Finland.

Itla vill nå en förändring genom en gemensam inverkan på dessa funktioner, eftersom vi på det sättet kan stärka faktorer som stärker välbefinnandet, skapa fungerande tjänster för barnfamiljer och främja en bättre och ljusare framtid för kommande generationer.

I ett barnvänligt samhälle beaktas barnets fördel i beslutsfattandet och barnets rättigheter uppfylls för alla barn.

Vi producerar och förädlar kunskap för att utveckla tjänster

Kärnan i allt som Itla genomför utgörs av forskningsbaserad kunskap, med vilken man kan styrka effekten av åtgärder för att främja barns och ungas välbefinnande.

Itla bedriver forskning både självständigt och i samarbetsprojekt med andra aktörer. Stiftelsen har även donerat tre professurer till finländska universitet. De hänför sig alla till väsentliga forskningsteman om barns välbefinnande – interventioner och utvecklande och implementering av dem samt fattigdom i barnfamiljer. Vi utvärderar psykosociala metoder forskningsbaserat, så att hjälpen till barn, unga och barnfamiljer ska vara effektiv.

I programmet Samma utgångsläge – lösningar till fattigdom i barnfamiljer går vi in på djupet med fattigdom i barnfamiljer och söker nya lösningar som grundar sig på forskningskunskap för att minska fattigdom i barnfamiljer.

Ett av forskningsprojekten som fortsatte 2022 med extern finansiering var den av undervisnings- och kulturministeriet finansierade forskningen om befolkningsförändringens inverkan på småbarnspedagogik, förskoleundervisning och grundläggande utbildning. Forskningsprojektet genomförs 2021–2024 i samarbete med Helsingfors universitet och konsultbyrå för regional utveckling MDI.

År 2022 stärktes Itlas ställning ytterligare i fråga om forskningsdata när det gäller barns välbefinnande tack vare forskningsfinansiering av rådet för strategisk forskning.

Ledarskap som möjliggör verksamhet som utgår från barnet

Vi främjar förändring genom att organisera både ledarskapsutbildning och utbildning för introduktion och rotning av forskningsbaserade metoder. Ledningen har möjlighet att påverka beslutsfattande och tjänster så att de bygger på barns, ungdomars och familjers behov. Vi anordnar långvarig ledarskapsutbildning för chefer och beslutsfattare inom barns välbefinnande, vilket stärker ledarskapsförmågan, systemiska kompetensen och den människonära och barncentrerade ledningsfilosofin inom service för barn.

Att stödja ledarskapsfärdigheter bidrar till en övergång från sektorsspecifik verksamhet till barncentrerad verksamhet på lokal, regional och nationell nivå. År 2022 kunde vi förtjänstfullt slutföra två långa ledarskapskurser för Barndomsbyggarna tillsammans med ledare i ledarskapsuppgifter för barns välbefinnande.

Stärkande av samarbetet mellan kommuner och välfärdsområden för att skapa ett barn- och familjecentrerat servicesystem

Förutom forskningsdata behövs dialog mellan kunskap och dess användare, liksom praktiska experiment. Vi stärker förmågan att lära sig att ta till sig lärdomarna om barns välbefinnande, samhällspåverkan och övergripande vardagligt välbefinnande som bygger på att klara sig. Itlas och Uleåborgs universitets Regionala lärnätverk Barndomsbyggarna sammanför olika sektorer och hjälper till att utveckla bättre samverkande tjänster.

Det regionala lärnätverkets befolkningsunderlag består av mer än en halv miljon människor, varav cirka 100 000 är barn. Det regionala lärnätverkets verksamhet bygger på principerna om kollektiv påverkan (collective impact), som Itla aktivt har främjat i Finland under de senaste åren. Erfarenheterna från 2022 har stärkt vår tro att en ny lokal och regional verksamhetsmodell är nödvändig, som framhäver fördomsfritt samarbete på bästa sätt för den som använder servicen och en fördomsfri integrering av servicen.



Betydelsen av Itla och även många andra stiftelser framgår i synnerhet av att de kan agera som främjare av sådant samarbete som andra aktörer nödvändigtvis inte har möjlighet till. Sektorsövergripande samarbete är vanligen en förutsättning för att lyckas i komplexa frågor.

Vi står alltid på barnens sida – Itlas strategi 2023–2026

Under 2022 beredde vi en ny strategi för perioden 2023–2026. Beredningen av strategin påbörjades genom styrelsens remissdebatt i januari och strategin utformades under året på grundval av intressentgruppernas fokusgruppdiskussioner, workshops för personalen, dialog mellan delegationen och styrelsens strategiworkshop. I riktlinjerna som styr verksamheten i strategin bevaras barnens rättigheter, delaktighet, likvärdighet och icke-diskriminering, producerande av brobyggande och mervärde, kunskapsbaserad och internationell verksamhet samt öppenhet och transparens. Itlas vision – Vi står alltid på barnens sida. Vi siktar mot vår vision genom att producera information om barn och barnfamiljer i olika livssituationer, presentera konkreta lösningsförslag för att förbättra barns välbefinnande och genom att



kommunicera om vår verksamhet till alla förvaltningsnivåer.

Itlas styrelse godkände strategin i oktober och den presenterades vid Itlas 35-årsjubileumstillställning den 15 november 2022. Strategin finns som bilaga på sidan 70.

Framtidens bilder – Itlas 35-årsjubileumsår

År 2022 var Itlas 35-årsjubileumsår. Året firades med temat **Framtidens bilder – Barn och ungas Finland 2057**. År 2022 var det fem år sedan riksdagens jubileumsbeslut att kapitalisera Itla. Republikens president **Sauli Niinistö** fungerade som jubileumsårets skyddare.

Jubileumsåret kulminerade den 15 november i ett jubileumsseminarium som ordnades i Helsingfors. Banbrytaren inom resiliensforskning, professor Michael Ungar från Kanada, bjöds in som huvudtalare. Itla har främjat utveckling som stöder resiliensen i Finland, bland annat genom ett regionalt lärnätverk.

År 2022 präglades av Rysslands angrepp mot Ukraina i februari. Genast efter angreppet organiserade Itla utbildning för professionella i grupp-baserad TRT-invervention (Teaching Recovery Techniques). TRT är intervention som är avsedd för

barn, unga och deras föräldrar som blivit utsatta för trauma. Utbildningen påbörjades särskilt med tanke på ukrainska barn som anländer till Finland, men metoden TRT kan även användas för andra målgrupper. Dessutom sammanställde vi webbsidan Forskningsmaterial för att stärka barn och ungas välfärd och kriställighet (på finska). Att snabbt ta itu med situationen påvisade Itlas smidiga och kunskapsbaserade verksamhets sätt. Öppenhet och transparens är principer som styr Itlas verksamhet. Vi utvidgade vår öppenhet genom att förutom verksamhets- och årsberättelser dessutom publicera delegationens protokoll, verksamhetsplaner och inköpsfakturamaterial på webbplatsen. Riksdagens beslut i december 2017 om att donera kapital till Itla styr vår verksamhet till en öppenhet som är mer omfattande än i stiftelselagen, och en omfattande dokumentpublicitet är ett sätt att påvisa principerna för öppenhet och transparens.

En god kapitalförvaltning utgör grunden för verksamheten

En förutsättning för Itlas verksamhet är stiftelsens förmögenhet och dess goda förvaltning. Itlas verksamhet finansieras huvudsakligen genom vinst av placerat kapital. Stiftelsens investerade kapital hade 2022 ett marknadsvärde på 55,5 miljoner euro. Itlas realiserade budget för 2022 var 2,8 miljoner euro. Syftet med Itlas ekonomiska förvaltning är att trygga stiftelsens verksamhet i enlighet med stiftelsens stadgar, nu och i framtiden.



1.3 BARNPOLITISK KUNSKAP

Vi kan påverka barns, ungas och familjers välbefinnande genom att använda forskningsdata. I helheten Barnpolitisk kunskap producerar och analyserar vi data, publicerar olika översikter och stöder implementering av evidensbaserade psykosociala interventioner och arbetsmetoder. Vi upprätthåller kunskapsbanken Itlasto för barns och ungas välbefinnande och kunskapskällan Kasvun tuki (Tidig insats) samt publicerar tidskriften Kasvun tuki.

Implementeringskunskap

Kunskap och kännedom om evidensbaserade metoder och deras användning har under 2022 främjats på alla samhällsnivåer.

Vi genomförde en kurs som motsvarade fem studiepoäng, Effektiva psykosociala metoder och verksamhetsmodeller som en del av forskningsbaserat beslutsfattande, inom ramen av magisterprogrammet för social- och hälsoforskning och ledning vid Helsingfors universitet 2022.

En genomförandeguide som stöd för beslutsfattande blev klar att publiceras i början av 2023 och planeringen av e-material påbörjades.

Etablering av evidensbaserade och jämlika psykosociala metoder har även främjats genom aktivt ställningstagande i kanaliseringen av nationell finansiering och förverkligande av förordningen om den specialiserade sjukvården (285/2017). Målet är att det finns en tydlig arbetsfördelning och samordning mellan samarbetsområdena. Det behövs en nationell definition på metoder för starkt

Vi kan påverka barns, ungas och familjers välbefinnande genom att använda forskningsdata.

bevis för att metodstödet ska förverkligas på välfärdsområdena enligt förordningen.

Itlasto

Itlasto belönades i Statistikcentralens tävling Datamenestyjtät på hösten 2022. Itlasto placerade sig på delad andraplats och fick beröm för att den strävar efter att göra forskningen enkel och lockar med sitt utseende även nya användare att ta del av kunskap.

En artikel om Itlasto, dess användning, fördelar och behov publicerades i tidskriften Kasvun tuki.

Tidskriften Kasvun tuki

År 2022 publicerades två nummer av tidskriften Kasvun tuki. I höstnumret publicerades den första metodutvärderingen av den psykosociala metoden som en systematisk översikt, utvärdering av familjeinterventionen Förä barnen på tal. En av



orsakerna till grundande av tidskriften *Kasvun tuki* 2021 var för att publicera systematiska översikter. Vi har ansökt om Publiceringsforumets nivåklassificering (JuFo) för tidskriften *Kasvun tuki*.

Samarbete med Barnpsykiatriska forskningscentret vid Åbo universitet för att utveckla och undersöka vårdmodellen för beteendeproblem hos barn

I samarbetet har man bestämt kriterier för en stark hemmabas och byggt en infrastruktur som möjliggör systematisk insamling av utvärderingsinformation. Dessutom har vi främjat triangelmodellen och genomförande av den nationellt bland annat i publikationer och webinarium.

Triangelmodellen som utvecklats av Barnpsykiatriska forskningscentret erbjuder servicesystemet en ny stegvis servicehelhet som grundar sig på evidensbaserad forskning. Förhandlingar har förts med social- och hälsovårdsministeriet om resurser och strukturer för att möjliggöra psykosociala metoder med nationell hemmabasverksamhet.

Itlas och Åbo universitets forskare publicerade en vetenskaplig artikel tillsammans om webbaserat stöd under coronapandemin för familjer som har barn med beteendestörningar, artikeln publicerades i tidskriften *Pediatrics and Parenting*.

Projektet Livskraft med gemensamma måltider

Syftet med projektet Livskraft med gemensamma måltider (2021–2022) av Itla, Venner samt Förbundet för mödra- och skyddshem var att stödja föräldrars matlagningskunskaper, öka kännedomen och användning av grönsaker samt att främja gemensamma måltider.

Målet var att stärka föräldrarnas självkänsla och hela familjens välbefinnande genom att tillägna sig nya kunskaper och färdigheter. Itla medverkade för att koordinera projektets utvärderingsundersökning. Resultatet av projektet var en interventionsrapport om Livskraft med gemensamma måltider för spädbarnsfamiljer.

PROJEKT MED EXTERN FINANSIERING

The First 1000 days in the Nordic countries

Ett avslutande seminarium för projektet *The First 1000 days in the Nordic countries* hölls på sommaren 2022 i Reykjavik. I seminariet presenterade Itla som representerade Finland och representanter från andra länder två publikationer som resultat av projektet och politiska rekommendationer som skapats på basis av publikationerna.

På basis av resultaten av projektet skrev Itla två referensgranskade vetenskapliga artiklar, den ena artikeln handlade om evidens av effektiva psykosociala interventioner i Norden riktade till barn under två år och deras familjer samt den andra om hur det lagstadgade hälsovårdssystemet fungerar i Finland i fråga om tjänster för gravida och småbarnsfamiljer. Båda artiklarna publicerades i tidskriften *Kasvun tuki*.

Projektet och resultaten presenterades även under våren 2022 i Finland, bland annat vid rådgivningens 100-årsjubileumsseminarium. I slutet av året har Itla medverkat för att främja en fortsättning av projektet. Samarbetet fortsätter i nätverket, vars uppgift är att främja etablering av evidensbaserade metoder i hela Norden. Syftet är att stärka kunskapsbasen för att främja perinatal psykisk hälsa. Samtidigt främjar man branschens gemensamma nordiska forskning.

VIP-nätverksarbete

Under 2022 genomförde Itla temagruppen *Barn och unga som reagerar genom sitt beteende* som ingår i det så kallade VIP-nätverket som administreras av Utbildningsstyrelsen och undervisnings-



och kulturministeriet. I VIP-arbetet som påbörjades hösten 2021 kartlades metoder för att mångsidigt stödja barns och ungas beteende med en metod som grundar sig på Fenomenkarta-processen utvecklad av SOFI. Temagruppen organiserade två finskspråkiga och ett svenskspråkigt webinarium i samarbete med regionförvaltningsverket hösten 2022.

Under 2022 skrevs en artikel i tidskriften *Psykia Fennica* om centrala delfaktorer i det mångfasetterade stödsystemet för beteendestörningar inom småbarnspedagogiken och skolorna i Finland. I Utbildningsstyrelsens publikationsserie utkom handboken *Stöd i vardagen! Metoder för att stödja barns och ungas emotionella och sociala färdigheter och beteendefärdigheter*. Handboken ger forskningsbaserad kunskap och praktiskt stöd till lärare för att arbeta med barn och unga som reagerar genom sitt beteende.

Ett fortsättningsavtal gjordes upp med Undervisningsstyrelsen i slutet av 2022. Ordförande för temagruppen är Petra Koivunen, utvecklingsdirektör vid Itla.

I VIP-arbetet kartlades metoder för att mångsidigt stödja barns och ungas beteende med en metod som grundar sig på Fenomenkarta-processen utvecklad av SOFI.

1.4 INNOVATIONSVERKSAMHET

Itlas utmaningsbaserade och kunskapsintensiva innovationsverksamhet inom barn- och familjeservice syftar till att stödja reformen av den offentliga sektorns service. Syftet med Itlas innovationsverksamhet är att stödja den interna förnyelsen av servicesystemen för barn och familjer.

Regionalt lärnätverk

Arbetet att påverka samhället av det regionala lärnätverket har burit frukt och utvecklat service och integration av service för barnfamiljer i en god riktning i regionerna. Under 2022 har arbetet att påverka samhället utvidgats till nya serviceområden i det nuvarande nätverkets medlemskommuner. Verksamheten har stärkt ledningen av det lokala arbetet och strukturerna för det praktiska arbetet samt regionernas egna stödteam. Stödteamen stödjer utvidgningen av arbetet att påverka samhället i regionerna samt möjliggör ett kontinuerligt arbete i framtiden för en kontaktyta mellan kommunerna och välfärdsområdena.

Under våren 2022 genomfördes en utvärderingsundersökning om resultaten av det regionala lärnätverket och framtidsutsikter i alla fyra regioner: Uleåborgs stad, Tammerfors stad, Siun Sote i Norra Karelen och Soite i Mellersta Österbotten. På basis

Syftet med Itlas

innovationsverksamhet är att stödja den interna förnyelsen av systemen för service till barn och familjer.

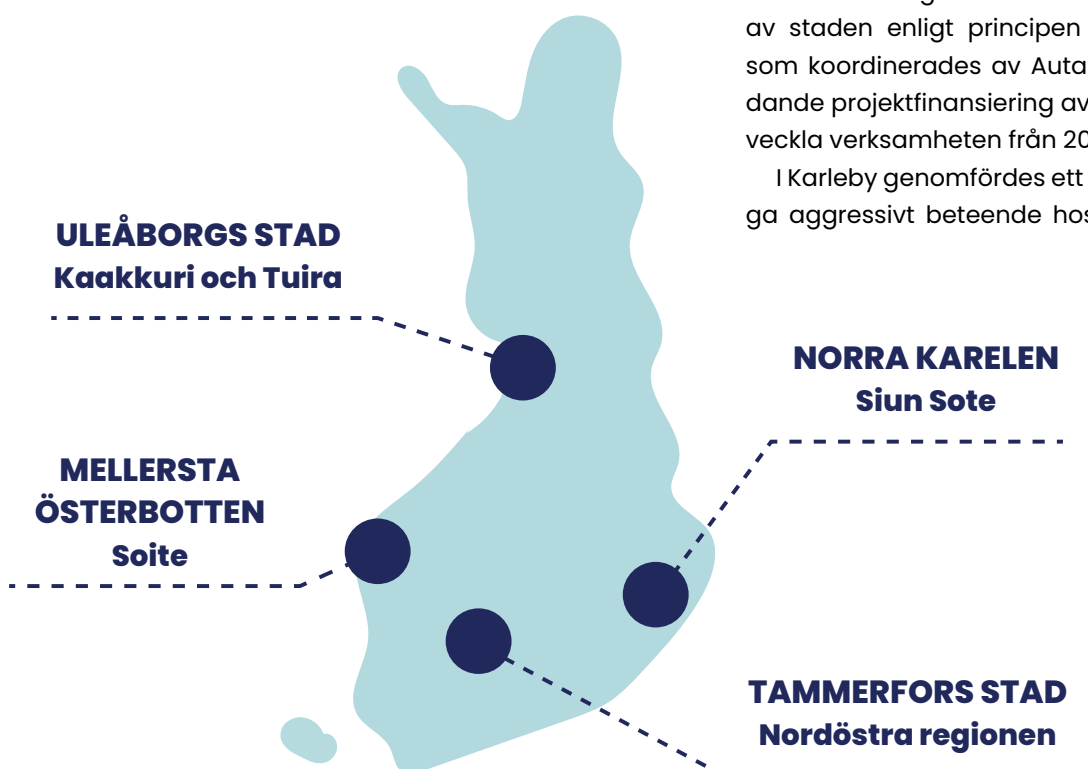
av undersökningen har arbetet med att påverka samhället avancerat på ett betydande sätt i alla samarbetsregioner och de lokala aktörerna är villiga att utöka arbetet med att påverka samhället till ett större område än pilotregionerna.

Forskningar och försök

Under 2022 har vi även genomfört flera forskningar och försök, både som en del av verksamheten i fonden Barndomsbyggarna och inom ramen av forskningsprogrammet i utvecklingsarbetet av lärnätverket.

I organisationsdepåförsöket 2021–2022 utvecklade vi samarbetet mellan Uleåborgs stad och tredje sektorn inom referensramen för modellen att påverka samhället. Målet med organisationsdepån är att familjer får delta i tredje sektorns verksamhet och att familjer som omfattas av verksamheten i organisationer får nödvändig service av staden enligt principen en kontakt. Projektet som koordinerades av Auta lasta rf fick en betydande projektfinansiering av STEA för att vidareutveckla verksamheten från 2023.

I Karleby genomfördes ett försök för att förebygga aggressivt beteende hos elever i den grund-



läggande utbildningen. Undervisningspersonalen hade önskat fungerande praxis och verktyg i vardagen för att agera med elever som reagerar genom sitt beteende. I försöket ordnades utbildning för lärarna om grupphanteringsmetoden TCM De otroliga åren, som är en förebyggande metod som grundar sig på stark forskningsevidens om beteendeproblem och -störningar hos barn. Karleby universitetscenter Chydenius genomförde en forskning om försöket och forskningsartikeln publicerades i tidskriften Kasvun tuki 1/2022.

En undersökning om utbildnings- och arbetslivsstigar för barn som placerats utom hemmet, som Itla genomförde tillsammans med Institutet för hälsa och välfärd, färdigställdes och skickades till en vetenskaplig tidning för att utvärderas.

Stipendier

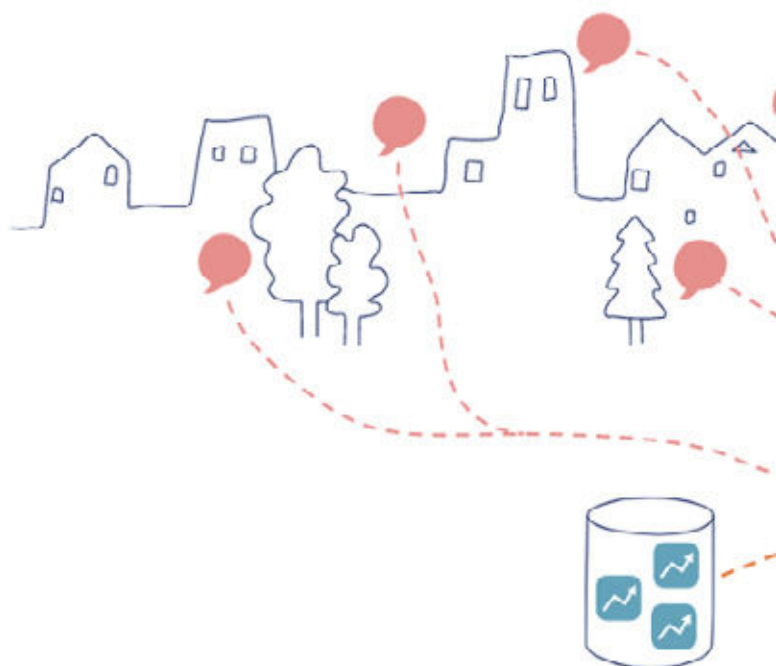
År 2021 beviljade Itla stipendium för vetenskaplig forskning till Lotta Allemand, Xiaowen Wang och Johanna Timonen. Lotta Allemands forskning om lämpligheten för metoden Föra barnen på tal och den upplevda nyttan i skolmiljön blev klar 2022.

Xiaowen Wang har forskat om diskussioner i sociala medier som hänför sig till nativiteten. Forskningen blev klar 2022 och artikeln skickades till en vetenskaplig publikation för att utvärderas.

En partiell del av Johanna Timonens avhandling, sambandet mellan hobbyer i barndomen och ungdomen och mentalt välbefinnande och psykisk hälsa i ungdomen och vuxen ålder, godkändes för vetenskaplig publicering.

År 2022 beviljades stipendier för vetenskaplig forskning till två forskare: Pilvi Raitila för pro gradu

Årets höjdpunkt 2022 var i november när Itla och regionala lärnätverket fick besök av professor Michael Ungar som är internationell pionjär inom resilienstagande.

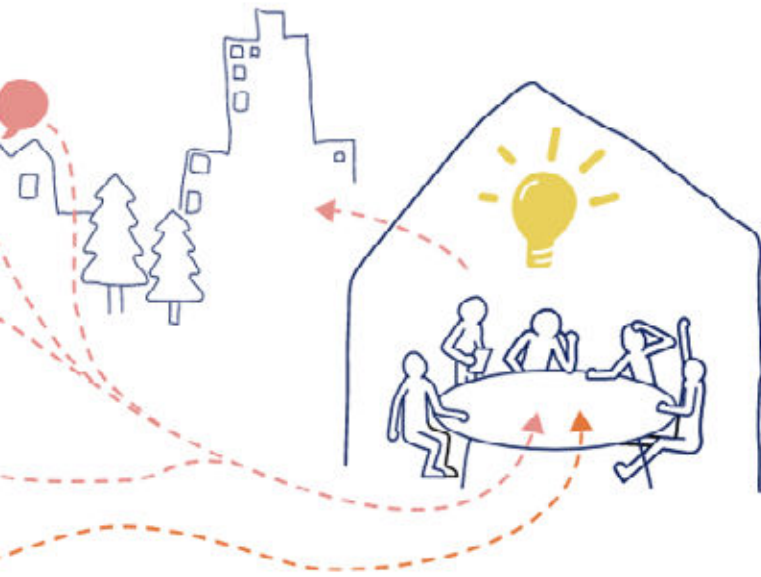


avhandling om praktiska erfarenheter inom specialpedagogiken i fråga om metoden Föra barnen på tal samt till Sanni Penttilä för forskningsarbetet som siktar mot en partiell publiceringsavhandling "Psykisk och fysisk hälsa för omplacerade barn och unga i stort behov av tjänster samt användningen av social- och hälsovårdstjänster – North Karelia Collective Impact study (NKCI-study)".

Samhällspåverkansarbetet fördjupas och utvidgas

Årets höjdpunkt 2022 var i november när Itla och regionala lärnätverket fick besök av professor Michael Ungar som är internationell pionjär inom resilienstagande. I en workshop som ordnades tillsammans med professor Ungar beskrev man utvecklande av ett resiliensbaserat servicesystem på det regionala lärnätverkets område, varefter han kommenterade arbetet. På basis av den gemensamma diskussionen satte lokala aktörer mål och tyngdpunktsområden för samhällspåverkansarbete under de kommande åren.

I och med beredningen av övergången till välfärdsområden har lärnätverkets arbete och samhällspåverkan väckt intresse i hela Finland. Under det gångna året har Itla berett en utvidgning av arbetet tillsammans med nya samarbetsområden. På basis av diskussioner som fördes i slutet av 2022 är avsikten att påbörja samhällspåverkansarbete i 2–4 nya regioner.



Att fortsätta, fördjupa och utvidga samhällspåverkansarbetet till nya områden är ett av spetsinnehållen i Itlas nya strategi för 2023–2026.

Verktyget Näkymä

En del av arbetet i Itlas regionala lärnätverk är ett digitalt lägesbildsverktyg som utvecklats från 2020 för att förutse barnfamiljers servicebehov. Utvecklande av lägesbildsverktyget, som fått namnet Näkymä, sammanför förutseende och utvecklingsprocesserna för kunskapsbaserad ledning i det regionala lärnätverket.

I början av 2022 ingick vi ett samarbetsavtal med Hahmota Oy och VXT Research Oy för att utveckla verktyget för kunskapsbaserad ledning från en prototyp till ett fungerande verktyg. Under året har man utvecklat verktygets bakgrundssystem. Även artificiell intelligens har tillförts i bakgrundssystemet för att identifiera fenomen genom att kombinera regionala observationer och indikatorinformation.

En egen mobilapplikation har utvecklats för insamling av observationer. Applikationen skapades i samarbete med tekniska fakulteten vid Uleåborgs universitet och Pohjoisen osaamis- ja tukikeskus. Verktöget Näkymä har utvecklats i en intensiv samutvecklingsprocess programmet tillsammans med programmet Tampere Junior i Tammerfors stad och aktörer i Tammerfors södra region, såsom Me-talo. Utvecklande av verktyget för artificiella

intelligensens semantiska sökning har stötts med forskningsbaserad klassificering och en designartikel har skrivits tillsammans med forskare Sanna Ulmanen vid Tammerfors universitet. Artikeln blir klar i början av 2023.

Förutseende

Tillämpning av förutseende och förhandskunskap visade sig vara utmanande under strategiperioden 2019–2022 på grund av den osäkra situationen som pandemin orsakade i samhället. Däremot framkom behov att fundera på hurdana element ett prognostiseringssystem som fokuserar på barn och familjer ska bestå av för att prognostiseringsinformationen kan sammanföras till en del av det regionala och nationella beslutsfattandet. Prognostiseringssystemen bör stödja finande av lösningar som är framtidskompatibla med prognostiserade utmaningar för barn, unga och familjer.

Målet är att skapa en process på basis av scenarioarbete genom statsrådets Framtidsredogörelse över kommande generationers Finland, men publiceringen av framtidsredogörelsen är förse- nad. Av den orsaken verkställdes inte processen för att fundera på ett nationellt prognostiseringssystem. Som det ser ut nu kommer statsrådets framtidsredogörelse att publiceras under 2023.

Itla strävar i fortsättningen efter att skapa prognostisering och upprätthålla framtidssynvinkeln i all vår verksamhet. Vi tillämpar metoder för prognostisering till exempel med Itlas program Samma utgångsläge, när vi söker lösningar till fattigdom i barnfamiljer genom försök, samutveckling och forskning. Vi stödjer även framtidsförmågorna för unga erfarenhetspåverkare i gruppen Valoisat.

I det regionala lärnätverket stödjer vi synvinkeln för en prognostiserande förvaltning genom att utveckla processerna för kunskapsbaserad ledning tillsammans med Itlas samarbetsregioner. Vi stödjer dessutom iterativ utveckling av lägesbildverktyget Näkymä och ibruktagande i samarbetsregionerna.

Utmaningstävlingen Barndomsbyggarna

Helsinki Think Company, som ordnade lösningsprogrammet Hack for Society, var samarbetspartner 2022 i utmaningstävlingen Barndomsbyggarna av Itla. I programmet fick politiker, forskare och studerande tillsammans lösa samhällsliga problem som identifierats genom forskning. Övriga samarbetssektorer i lösningsprogrammet var Helsingfors stad, Vanda stad och Diakonissanstalten.

Till det mest utmärkande lösningsförslaget i programmet valdes en modell för kommunikation och verksamhet i sociala medier som förebygger ojämlikhet och regionala skillnader i grundskolor.

Under samarbetet delade Itla och Helsinki Think Company värdefull information för att ordna samhälleliga utmaningsprogram. Expert Mari Hirvonen från Itla deltog i skapandet av programmet och var även Itlas representant i tävlingens domarkår.

I fortsättningen kommer utmaningstävlingen Barndomsbyggarna inte längre att ordnas årligen. Utmanings- och uppdragsbaserat tillvägagångssätt utgör emellertid fortfarande kärnan i Itlas innovationsverksamhet, och utmaningstävlingen är en metod i verktygslådan för ett utmanings- och uppdragsbaserat tillvägagångssätt. Tävlingen kan tillämpas när Itla och dess partner identifierar en sådan samhällelig utmaning som man kan producera lösningar för genom utmaningstävlingen.

PROJEKT MED EXTERN FINANSIERING

Förslag till indikatorer för välbefinnande i barnstrategin

Som en del av verkställande av den Nationella barnstrategin 2022–2023 fick Itla en beställning på förslag av centrala indikatorer som beskriver barns och ungas välbefinnande. Speciellt välfärdsområden som har startat 2023 kan använda indikatorerna för att kartlägga välbefinnandet för barn och

unga som bor i regionen. Itla utarbetade en rapport *Mätning och indikatorer för barns och ungas välbefinnande: internationella och nationella utgångspunkter* som tillställdes social- och hälsovårdsministeriet i början av 2023.

EHO-utredningen

Itla har ingått avtal med samkommunen för sjukvårdsdistriktet i Norra Österbotten om att göra en utredning för Kunskaps- och stödcentret i norr (OT) i fråga om nuläget för omplacerade ungdomar i statens skolhem på avdelningar för särskild omsorg (EHO). Itlas underleverantör i projektet är Owl Group Oy. Projektet startade i början av 2023.

Utvärderingsundersökning av verksamhetsmodellen Vård i stället för åtal

Kunskaps- och stödcentret i norr har utvecklat sin verksamhet genom att använda referensramen för samhällspåverkan och Itla har fungerat som bakgrundsstöd för kunskapscentret. På beställning av kunskaps- och stödcentret genomförde Itla en utvärderingsundersökning om nuläget och utveckling av verksamhetsmodellen Vård i stället för åtal.

I undersökningen analyserades aktörernas uppfattningar om centrala resultat och utveckling av verksamhetsmodellen och jämförde dem med internationell litteratur i fråga om inverkan av sektorsövergripande arbete.



1.5 LEDNINGSFÖRMÅGOR OCH FÖRSÖKSVERKSAMHET

Itla satsar på utveckling av beslutsfattande och serviceverksamhet som utgår från barns, ungas och familjers behov genom att ordna långvariga ledarskapsutbildningar i Barndomsbyggarna. Utbildningarna fungerar som grund för att förbättra samarbete som utgår från barnet mellan organisationer, förvaltningsnivåer och yrkeskårer. Utbildningarna var även ett sätt för stiftelsen att förbereda välfärdsområdesreformen och visa exempel på genomförande av förändringsprocesser som stöder förnyelse.

Coronapandemin gjorde att de två första ledarskapsutbildningarna i Barndomsbyggarna drog ut på tiden. Båda kurserna kunde emellertid slutföras under 2022 och totalt 46 ledare genomförde utbildningarna, som arbetar med centrala uppgifter med tanke på barn, unga och familjer i ministerier, statliga ämbetsverk, stora städer, inom kyrkan, i riksomfattande organisationer och företag som producerar socialservice.

Målet med den långvariga ledarskapsutbildningen var att

- stärka den sektorsövergripande systemiska förståelsen för att främja barns och familjers välbefinnande,
- utveckla människocentrerad ledning i organisationer och serviceverksamheten samt tillämpa kunskapen i praktiken,
- ge beredskap att använda strategisk utformning och ledning baserad på styrka för att uppnå målen och främja samarbete,
- stärka betydelsen av det egna arbetet, ledarskapets metakompetens och engagemang för barncentrerad samutveckling och
- ge teoretisk, praktisk och metodisk färdighet att främja välfärdsledarskap där verksamheten skapas genom att beakta barns, ungas och familjers behov.

På basis av den feedback fick av utbildningarna lyckades vi utmärkt i att nå målen. Deltagarna bedömde utbildningsprocessens handledning, innehåll och skapande av en gynnsam atmosfär för lärande. Av deltagarna upplevde 95 procent

Utbildningarna fungerar som grund för att förbättra barncentrerat samarbete mellan organisationer, förvaltningsnivåer och yrkeskårer.

att de i stor omfattning kan använda behållningen från utbildningen i egen ledarskapsuppgift. Den totala utvärderingen av de som deltagit i alla utbildningsdelarna var 5,8/6,0.

I båda utbildningarna riktades utlandsexkursionerna till Nederländerna. Nederländerna erbjuder flera intressanta exempel på uppdragsbaserat, familjecentrerat och samhällsligt sätt att ordna service för barn och unga. Benchmark-samarbetet i Nederländernas riktning fortsätter i revideringen av barnskyddslagen.

Deltagarna i kursen Barndomsbyggarna startade även alumnverksamhet och ville tillsammans summera principerna för gott service- och förändringsledarskap för att stödja barns och ungas välbefinnande samt genomförande av aktuella samhällsliga förändringar. På basis av det publicerades hösten 2022 "Sju meddelanden av Barndomsbyggarna till ansvarspersonerna för regeringsprogrammet och välfärdsområdena samt till beslutsfattare i kommunerna".

Barncentrerad samutveckling

Förutom försöken med verksamhetssätten som genomfördes i anknytning till utbildningarna främjades samutveckling av en barncentrerad försöksportfölj 2022. Inom ramen av den deltog vi i en ekosystemskola av innovationspartner till Työ 2.0, där samutveckling av flera aktörer för barn och unga riktades till att åtgärda vålds- och gängbeteende samt effektiv miljöfostran. Den omgivande naturens betydelse för barns välfärd framhövs även i diskussionsfestivalen som ordnades av projektet Bra sagt av Yle, stiftelsen Dialogpaus och Tavastehus stad.

Det pågick ett försök i anknytning till aktuell integrationsdiskussion där modellering av att tillämpa kunskapen av Valteri center för lärande och kompetens i en vanlig närskola.



1.6 SAMMA UTGÅNGSLÄGE – LÖSNINGAR TILL FATTIGDOM I BARNFAMILJER

I programmet Samma utgångsläge (2021–2023) är målet att utreda situationen för fattigdom i barnfamiljer i Finland, identifiera effektiva åtgärder för att minska fattigdom i barnfamiljer samt påskynda verksamhet för forskning och påverkan.

Omfattning, orsaker och följder till fattigdom i barnfamiljer

År 2022 har vi i programmet undersökt omfattning, orsaker och följder till fattigdom i barnfamiljer. Vi har sammanställt forskningsdata på webbsidan Data över fattigdom i barnfamiljer (på finska). Webbsidan har sedan augusti 2022 lästs cirka tusen gånger och har citerats i centrala politiska dokument i anknytning till fattigdom i barnfamiljer (t.ex. mellanrapporten av Kommittén för social trygghet) och i valkampanjerna (kampanjen Ge din röst till barnet).

I programmet har man undersökt vilka faktorer som gör att barnfamiljer måste övergå till utkomststöd. I undersökningen har man påvisat att minst en tiondedel av barnfamiljer som övergått till utkomststöd har orsaken varit att föräldrarna insjuknat allvarligt. Undersökningen har publicerats utan referentgranskning och utvärderas för närvarande i en internationell vetenskaplig tidskrift. Undersökningen har genomförts i samarbete med Uleåborgs universitet, Helsingfors universitet och Institutet för hälsa och välfärd.

I programmet har man 2022 även forskat om sambandet mellan fattigdom i barnfamiljer och barnskyddet. I undersökningen utan referentgranskning påvisades att sambandet mellan fattigdom i barnfamiljer och andelen omplacerade har ökat på kommunnivå under de senaste 30

År 2022 har vi i programmet forskat om omfattning, orsaker och följder för fattigdom i barnfamiljer.

åren. Forskningen har väckt diskussion bland sektorns aktörer. Forskningen har genomförts i samarbete med Uleåborgs universitet, Helsingfors universitet och Institutet för hälsa och välfärd.

Man har dessutom forskat om överskuldssatthet i barnfamiljer. I forskningen som publicerades i tidskriften *Yhteiskuntapolitiikka* påvisades för första gången hur många barnfamiljer i Finland som är överskuldssatta. Forskningen citerades bland annat i Helsingin sanomats ledare och på basis av det startade Skatteförvaltningen ett ekosystemprojekt om överskuldssatthet i barnfamiljer. Forskningen genomfördes i samarbete med forskare från Aalto-universitetet och Åbo universitet.

I programmet har vi behandlat aktuella ämnen. I början av året utredde vi vetenskaplig evidens på hur familjebakgrunden förenas med utbildningsbanorna i Finland. På hösten medverkade vi för att utvärdera inverkningarna av prisstegringar för fattigdom i barnfamiljer tillsammans med FPA, Institutet för hälsa och välfärd och forskare vid Åbo universitet.

Inkluderande modellering

Vi har påbörjat en inkluderande modellering om orsakerna till användning av långvarigt utkomststöd. Projektet genomförs i samarbete med Canberra universitet. Projektets första fas är en inkluderande kartläggning, att skapa en karta över faktorer som direkt eller indirekt hänför sig till användning av långvarigt utkomststöd av unga vuxna.

I andra fasen skapas en modellering för att testa inverkningarna av olika åtgärder för användning av utkomststöd. Målet är att finna strategiskt effektiva åtgärder där man med en liten förändring kan påverka så många bakgrundsfaktorer som möjligt för användning av långvarigt utkomststöd. Projektet skapar förutom vetenskapliga publika-

tioner även ett simulationsverktyg för interaktiva åtgärder. Med verktyget kan beslutsfattare testa eventuella önskade och icke-önskade inverkingar av åtgärderna. Som en del av projektet besökte forskare Juan Castillo-Rho från Canberra universitet Finland och ordnade en föreläsning om inkluderande modellering.

Itlas barnbidragsmodell

I slutet av 2022 har vi berett ett förslag till att förnya barnbidraget. I samband med beredningen ordnade vi tre forskardiskussioner där vi skapade gemensam förståelse om smärtpunkter i det nuvarande barnbidragssystemet. I samband med beredningen har vi även skrivit en preliminär utredning om centrala utmaningar i barnbidragssystemet som den så kallade Itlas barnbidragsmodell vill åtgärda.

Gruppen Valoisat för unga erfarenhetspåverkare

I programmet Samma utgångsläge har vi valt att fokusera på inkluderande verksamhet tillsammans. Gruppen Valoisat för unga erfarenhetspåverkare inledde verksamheten på våren. Gruppen deltar i påverkansverksamhet, forskning och forskningshandledning. Valoisat organiserade en paneldiskussion tillsammans med unga och riksdagsledamöter vid Itlas 35-årsjubileum. Under hösten 2022 planerade gruppen Valoisat en kommunikations- och påverkanskampanj tillsammans med RARE-media. Kampanjen publicerades i början av 2023.

Programmet Samma utgångsläge har även medverkat i projektet E-panel för barn. Itlas forskare har i form av en litteraturoversikt utrett praxis för främjande av barns och ungas digitala inkluderande i beslutsfattandet.

1.7 CENTRALISERADE FUNKTIONER

Stiftelsens centraliserade funktioner innefattar olika projekt, förvaltning och övriga centrala händelser under redovisningsperioden.

En befolkning i förändring – Inverkningar av befolkningsutvecklingen för förskole- och grundutbildning

I projektet En befolkning i förändring granskar man multidisciplinärt befolkningsförändringens inverkningsförhållanden för förskole- och grundutbildningen. Ämnet granskas genom kommunernas strategiska planering, beslutsfattande, inverkningsstudier på servicenätet och inkluderande av barn. Forskningsprojektet finansieras av undervisnings- och kulturministeriet (UKM) och utvecklingsprogrammet Utbildning för alla. Forskningen genomförs av Itla, Helsingfors universitet och Aluekehittämisen konsulttöimisto MDI.

I Itla har vi under 2022 samlat ett omfattande kommunmaterial som består av dokument, beslut och intervjuer. MDI har genomfört en analys som granskar befolkningsutvecklingen. Dessutom har man berett en kommunikationsplan för 2023. Preliminära resultat och rekommendationer av forskningen har rapporterats i en mellanrapport som publicerades i februari 2023. I forskningsprojektet har man samarbetat aktivt med projektets styrgrupp och Helsingfors universitet. Forskningsprojektet fortsätter till slutet av 2023.

Finansiering av Alli Paasikivi-stiftelsen för TRT-utbildningshelheten

Alli Paasikivi-stiftelsen beviljade en finansiering på 10 000 euro för arbete i anknäpning till utbildning och implementering av metoden Teaching Recovery Techniques (TRT), som koordineras av Itla. Finansieringen används för att översätta TRT-manualen för arbete med minderåriga som anländer utan vårdnadshavare från engelska till finska. Manualen publiceras 2023.

PROJEKT FÖR STRATEGISK FORSKNING

Forskningsfinansiering för lämpligheten av vårdrelaterade kortinterventioner på basnivå riktade till unga

Itla beviljades strategisk finansiering för forskning av vårdrelaterade kortinterventioner som en del av konsortiet Förbättrande av den psykiska hälsan som metod att öka ungas delaktighet (IMAGINE). Konsortiet leds av professor Jari Lahti från Helsingfors universitet. Målet med konsortiet är att trygga jämlik tillgång för unga till mentalvårdstjänster med låg tröskel, smidigare övergång till vuxenhet och inkluderande av unga i samhället trots problem med den psykiska hälsan.

Utvecklingsdirektör Petra Kouvonen vid Itla leder konsortiets implementering av arbetspaketet i samarbete med Riikka Lämsä, universitetslektor vid Helsingfors universitet. Konsortiet är en del av programmet YOUNG.

Itla fick tillsammans med Institutet för hälsa och välfärd dessutom finansiering för integration av social- och hälsovården, och inom ramen av det forskar man om växelverkansstyrning (IPC-N) i skolkontexten. Projektet genomförs i verksamhetslinjen för Barnpolitisk kunskap.

Finansiering för strategisk forskning av Finlands Akademi Services to Belong

Services to Belong: Forskningen Children as co-creators of integrated service systems combating loneliness and ostracism är en del av ostracismen, det vill säga forskning om social utslutning och ensamhet som leds av Åbo universitet i forsk-

I augusti 2022 påbörjades även arbetet med att utveckla och förnya Itlas datasäkerhetsprocess.

ningskonsortiet Right to Belong. Tackling Loneliness and Ostracism during Childhood and Youth (Rätt till delaktighet: Minskande av ensamhet och ostracism i barndomen och ungdomen). Målet med det multidisciplinära konsortiet är att skapa en forskningsbaserad vägkarta för beslutsfattande om erfarenheter av barns och ungas ensamhet och ostracism kan minskas i olika miljöer, såsom i familjer, skolor, sociala medier och i kompisgrupper. Konsortiet leds av Niina Junttila, professor vid Åbo universitet. Konsortiet är en del av programmet YOUNG.

Målet med forskningen Services to Belong är att utveckla servicelösningar för unga som upplever ensamhet genom att starkt framhäva ungas delaktighet. Målet för forskningen är särskilt barns och ungas erfarenhet av ensamhet och ostracism, skolors och barnskyddsinsrättnings metoder att identifiera erfarenheterna samt befintliga service-modeller och verksamhetssätt. Petri Virtanen svarar för forskningspaketet Service to Belong. Forskningen började den 1 oktober 2022.

Programverksamhet i rådet för strategisk forskning

Finansieringen för programdirektörer i det treåriga programmet Pandemier som samhällelig utmaning (PANDEMICS) startade i januari 2022, programmet handhas av Marjo Kurki, specialforskare vid Itla. Det här har intensifierat samarbetet med Rådet för strategisk forskning. I programmet PANDEMICS samarbetade man speciellt med projektet EduRESCUE och Itla, bland annat i utarbetandet av en stödmaterialwebbplats riktad till krisen av kriget i Ukraina.

På hösten 2022 bjöd vi Kurki till utlysningen för programdirektörsfinansiering för Barn och unga – välmående framtidsbyggare (YOUNG) för 2023–2025. Kurki valdes till programdirektör för programmet YOUNG i december 2022 och Itla är bakgrundsorganisation för finansieringen (beslut 16.1.2023).

Projektet Lägesbild för tidigt stöd för barns och familjers socialservice (LAPSO)

Målet med projektet som finansieras av statsrådets utrednings- och forskningsverksamhet är att skapa en helhetsuppfattning om den konkreta situationen regionalt och nationellt för unga 0–24 år och barnfamiljers service i enlighet med socialvårdslagen. I projektet analyseras nuläget för tidigt stöd i socialservice för barn och familjer. Projektet ger ny kunskap om skillnader i bedömning av servicebehov i enlighet med socialvårdslagen och barnskyddslagen samt deras inverkan på klientprocesserna.

Itla svarar för statistisk analys av den år 2015 reviderade socialvårdslagens (1301/2014) inverkan på barn, ungas och barnfamiljers service, användning av service och driftskostnader på välfärdsområdesnivå. Projektet genomförs av Aluekehittämisen konsulttitoimisto MDI, Owl Group, Itla, Centralförbundet för Barnskydd, Mannerheims Barnskyddsförbund samt Konsultti och Kirjuri Oy. Projektet genomförs 1.6.2022–31.12.2023.

UTVECKLINGSPROJEKT AV STIFTELSENS ADMINISTRATION

Vi började utveckla personalens belöningsystem på nytt i augusti 2022. Målet var att skapa ett belöningsystem där alla i personalen har möjlighet att uppnå ett incitament som genuint grundar sig på att uppnå målen ur perspektivet resultatrik verksamhet.

I augusti 2022 påbörjades även arbetet med att utveckla och förnya Itlas datasäkerhetsprocess. Målet med processen är att skapa praxis och anvisningar för databehandling och informations säkerhet vid lagring av material. Data-säkerhetsfrågor har fått allt större roll i och med forskningar som genomförs med extern finansiering, eftersom materialen innehåller speciella personuppgifter.

Itla tog även i bruk centraliserad mobilitetsadministration för att öka informations säkerheten.

Eftersom Itlas verksamhet utökas, så startades ett utvecklingsprojekt för löneadministration i slutet av året. Löneadministrationen överfördes från ekonomiadministrationssystemet till ett separat HR- och löneräkningssystem. Systemet som motsvarar löneadministrationens specialbehov möjliggör utveckling och automatisering

av processerna för löneräkning och HR-funktioner. Projektet fortsätter 2023.

Behovet av verksamhetslokaler kartlades under 2022. På hösten kom vi fram till att stiftelsen behöver en mycket annorlunda typ av verksamhetslokal i fortsättningen än den från våren 2019 använda verksamhetslokalen i Gräsviken. Vi konstaterade också att det förutom i Helsingfors även behövs en verksamhetslokal i Åbo, eftersom en betydande del av personalen bor i Åboregionen.

I valet av verksamhetslokaler framhövdes fungerande verksamhetslokaler, läge och kostnader. Vi konstaterade att den bästa lösningen är ett kontorshotell, eftersom lokalerna enkelt kan ändras enligt förändrade behov. I november tog vi i bruk stiftelsens verksamhetsställe i Åbo i Citykulma och stiftelsens Helsingforskontor flyttade till Broholmen i december.

1.8 STIPENDIER OCH DONATIONER

Beviljade stipendier för vetenskaplig forskning

Under 2022 har Itla beviljat totalt 29 000 euro i stipendier för vetenskaplig forskning av verksamhetslinjen för innovationer (se stycke 1.4 Innovationsverksamhet).

Stipendiemottagare

- Pilvi Raitila, 5 000 euro för pro gradu-avhandling inom specialpedagogik om erfarenheter av användning av metoden Föra barnen på tal.
- Sanni Penttilä, 24 000 euro för forskningsarbetet som siktar mot en partiell publiceringsavhandling "Psykisk och fysisk hälsa för omplacerade barn och unga i stort behov av tjänster samt användningen av social- och hälsovårdstjänster – North Karelia Collective Impact study (NKCI-study)".

Donationsprofessorer

Itla har donerat totalt tre donationsprofessorer: professorer i interventions- och implementeringsforskning vid Åbo och Uleåborgs universitet samt en professor vid Tammerfors universitet inom programmet fattigdom i barnfamiljer.

- Uleåborgs universitet (beslut 12/2019, påbörjats våren 2020, treårig donation och option, deltidsarbete 50 %). Styrelsen godkände i oktober 2022 användning av tvåårs tilläggsoption med 80 % arbetstid för arbetslivsprofessur under tiden 1.5.2023–30.4.2025. Professuren handhas av Mika Niemelä.
- Åbo universitet (beslut 12/2019, påbörjats våren 2021, treårig donation och option, deltidsarbete 50 %). Professuren handhas av professor Pim Cuijpers och Heleen Riper vid Vrije universitet.
- Tammerfors universitet (beslut 9/2021, påbörjats våren 2022, treårig donation och option, 100 %). Professuren handhas av Mia Tammelin.

Under 2022 har Itla beviljat
totalt 29 000 euro i stipendier
för vetenskaplig forskning
av verksamhetslinjen för
innovationer.



1.9 KOMMUNIKATION OCH EVENEMANG

Itlas 35-årsjubileumsår var synligt i kommunikationen på många sätt. Vi publicerade två podcast-avsnitt med jubileumsårstema, tidskriften Kasvun tuki publicerade ett jubileumsnummer där elever från Hämeenkylä koulu i Vanda skriver om framtidens skola och elever från Pohjois-Helsingin kuvataidekoulu skapade konst om framtidsönsknings. En virtuell utställning av bildkonstskolans elever förevisades även på centrumbiblioteket Oodi i Helsingfors. Jubileumsåret kulminerade i jubileumsseminarium den 15 november 2022 i Helsingfors.

Itlas nyhetsbrev som utkommer varje månad förnyades och det nya temanyhetsbrevet, Under ytan, publicerades. I temanyhetsbrevet publiceras alltid en text som fördjupar sig i ett ämne. Ämnen i nyhetsbrev var bland annat Itlas verksamhet och beredningen av den nya strategin, resiliens, kunskapsbaserad ledning genom observationer (verktyget Näkymä) samt behovet av trauma-kompetens och utbildning i anknytning till barn och unga som Rysslands anfällskrig har framkallat.

I slutet av 2021 bjöd man in Itla till Kommunikationsnätverket för barnets rättigheter. Under veckan för barnets rättigheter organiserar nätverket en kampanj, vars tema 2022 var barnets rätt till trygghet. Under veckan för barnets rättigheter framhövdes stödmaterial som sammanstälts på nätet för barns och ungas välbefinnande och stärkande av resiliensen samt utbildning om TRT-metoden.

Fattigdom i barnfamiljer var synligt i medier

Itla fick synlighet i medier 2022 särskilt i fråga om nyhetsrapportering som handlade om fattigdom i barnfamiljer och inverkan av prishöjningar för barnfamiljer. Ämnet publicerades bland annat av Yle, MTV:s nyheter och i landskapstidningarna.

Publiceringar om fattigdom i barnfamiljer väckte även intresse i Itlas sociala medier. Även utbildning i TRT-metoden och stödmaterial för barns och ungas välbefinnande samt stärkande av resiliensen väckte intresse i Itlas kanaler. Bloggtexten Sagan om askungen avslöjar resiliensens kärna i anknytning till Itlas jubileumsår fick ett fint mottagande i sociala mediekkanaler och i slutet av 2022 var sidan med texten bland de mest besökta.

I alla sociala mediekkanaler av Itla och Tidigt stöd ökade antalet följare 2022. Även besökarantalet på webbplatsen ökade från föregående år.



36
nyheter



sju
gästtexter



19
bloggtexter



174 träffar
i webbmedier



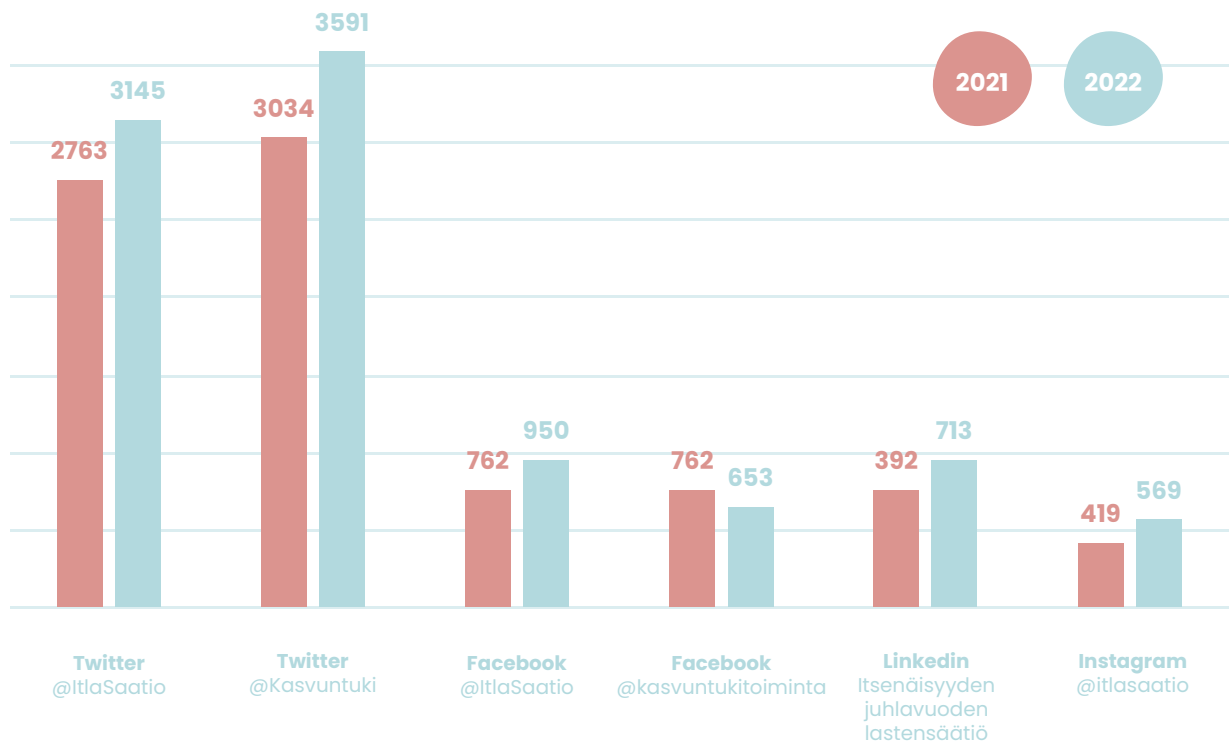
12 avsnitt
Av podcasten
Barndomsbyggarna,
2 Triangeldiskussioner



109 520
visningar av
webbplatsen



39 131
webbplatsanvändare



Itlas sociala mediekkanaler fick 1 489 nya följare under året.



Åtta publikationer publicerades i Itlas publikationsserier. Två nummer publicerades av tidskriften Kasvun tuki.

Publikationsserie	Publikationer
NAVIGAATTORI	<ul style="list-style-type: none"> Möjligheterna att utjämna skillnaderna i välbefinnande hos barn och unga i kommunerna i det nuvarande statsunderstödsystemet. Kaarakainen Suvi-Sadetta, Hiilamo Aapo, Ristikari Tiina. Itlas rapporter och utredningar 2022:1 Långvarig förändring i integrationen av service för barnfamiljer – utvärdering av det regionala lärnätverkets samhällspåverkansarbete. Venla Ritola. Itlas rapporter och utredningar 2022:2 Interventionsrapport om Livskraft med gemensamma måltider för spädbarnsfamiljer. Ådahl Susanne, Kouvonen Petra, Heinonen-Tuomaala Kati, Rausku Nea, Gergov-Koskelo Petra. Itlas rapporter och utredningar 2022:3
HORISONTEN – Itlas forskning	<ul style="list-style-type: none"> Rapid review: skillnader i familjebakgrunden för skolframgång och utbildningsbanor. Hiilamo Aapo, Helander Jaakko, Ristikari Tiina. Itlas forskning 2022:1 Finländsk familjepolitik efter övergången av årtusendet. Kaarakainen Suvi-Sadetta, Virtanen Petri, Ristikari Tiina, Miettinen Anneli, Saarikallio-Torp Miia, Niemelä Mika. Itlas forskning 2022:2
TIENVIITTA – Itlas politiska rekommendationer.	<ul style="list-style-type: none"> Möjligheterna för barn att stärka förhållandet till naturen måste tryggas. Virtanen Petri, Kouvonen Petra. Itlas politiska rekommendationer 2022:1 Långvarig och helhetsbetonad familjepolitik ska vara en målsättning. Virtanen Petri, Kaarakainen Suvi-Sadetta, Ristikari Tiina. Itlas politiska rekommendationer 2022:2 Det behövs ambitiösare åtgärder för att uppnå jämlika utbildningsbanor för barn. Ristikari Tiina, Hiilamo Aapo, Lilja Taru, Helander Jaakko. Itlas politiska rekommendationer 2022:3
Tidskriften Kasvun tuki	Numren 2022:1 och 2022:2
Övriga publikationer	<ul style="list-style-type: none"> Arola, T., Aulake, M., Ott, A., Lindholm, M., Kouvonen, P., Virtanen, P., & Paloniemi, R. (2022). The impacts of nature connectedness on children's well-being: Systematic literature review. <i>Journal of Environmental Psychology</i>, 101913. Hiilamo, A., Keski-Säntti, M., Pirkola, S., Lallukka, T., & Käärilä, A. (2022). Psychiatric and neurodevelopmental diagnoses in adolescence and adulthood over-indebtedness among Finns born in 1987. <i>European Journal of Public Health</i>, 32(6), 858–863. Hiilamo, A., Luotonen, N., Hakovirta, M. (2022). Överskuldssatthet i finländska barnfamiljer i ljuset av betalningsanmärkningar. <i>Samhällspolitik</i>. Hiilamo A, Ristikari T, Helve O, Kaila M, Jalonen H, Virtanen P. Election promises on children's wellbeing and health 2015 to 2021 – a study of Finnish voting advice applications database. <i>Scandinavian Journal of Public Health</i>. 2022;50(8):1105-1112. doi:10.1177/14034948221111263 Hiilamo, A., Räsänen, T., Korpela, T., Mukkila, S., Mäkinen, L., & Ristikari, T. (2022). Inverkningarna av prisstegringar för fattigdom i barnfamiljer kan endast lindras i liten mån med ändringar av barnbidragssystem. <i>FPA:s forskningsblogg</i>. Karjalainen P, Pihlaja P, Koskenhalo N, Palosaari O, Kouvonen P. (2022). Stöd i vardagen! Metoder för att stödja barns och ungas emotionella och sociala färdigheter och beteendefärdigheter. <i>Utbildningsstyrelsen. Guider och handböcker 2022:4</i> Kouvonen, P., Hakulinen, T. & Rautio, S. (2021). Hur fungerar författningsbaserad hälsovård i Finland i fråga om service för gravida och småbarnsfamiljer. <i>Kasvun tuki</i> 1(2), 60–74. Kouvonen, P., Hamari L., ja Tani S. (2022). Core elements in a multi-tiered system of support (MTSS) for conduct problems in schools and early childhood education (ECEC) in Finland – Literature review and case example. <i>Psychiatria Fennica</i> 2022 (vol. 53). Sourander S, Sourander A, Hinkka-Yli-Salomäki S, Ristikari T, Kurki M. (2022). An Internet-Based Parent Training With Telephone Coaching on Managing Disruptive Behavior in Children at Special Family Counseling Centers During the COVID-19 Pandemic: Feasibility Study. <i>JMIR Pediatrics and Parenting</i> 2022;5(4):e40614. doi:10.2196/40614

Evenemang

Under 2022 ordnades 20 evenemang av Itla och tillsammans med samarbetspartner. Årets huvudevenemang var Itlas 35-årsjubileumsseminarium den 15 november. Ett gemensamt evenemang ordnades för tredje gången tillsammans med arbetspensionsbolaget Varma med temat Möts arbetet och arbetstagarna?

Itla är en av partnererna i projektet Bra sagt av Yle och deltog i den första Bra sagt diskussions-

festivalen som ordnades i månadsskiftet september-oktober i Tavastehus av Yle, Dialogpaus-stiftelsen och Tavastehus stad. På festivalen ordnade Itla diskussion om fattigdom i barnfamiljer och om närnaturen.

Tid	Evenemang
26.1	Framtidsansvar och hållbar utveckling – vad och hur?
2.2	VIP-nätverkets första rundabordssamtal av temagruppen för Barn och unga som reagerar genom sitt beteende.
4.3	Final för lösningsprogrammet Hack for Society
17.3	Vård i stället för åtal – webinarium om forskningsresultat och framtidsvisioner
18.3	Webbinarium om välbefinnande och framtidstro med klubbverksamhet i skolan
5–6.4	Det regionala lärnätverkets nätverksdagar
28.4	Rådgivning i 100 år – som stöd i familjers vardag och att få bukt med corona
9.5	Workshop om effektiv miljöfostran i organisationer
31.5	De konstiga åren – Effekt av evidensbaserad metod för att förebygga barns beteendeproblem och vård på välfärdsområdena.
5.9	Webbinarium 1: Barn som reagerar genom sitt beteende Grupphanteringskompetens i skolor och småbarnspedagogik som stöd för lärare och övrig personal
9.9	Ungdom, har du blivit älskad? Evenemang på Narinken för deltagarna i ledarskapsutbildningen
15.9	Möts arbetet och arbetstagarna?
26.9	Avslutande webinarium om projektet Livskraft med gemensamma måltider för spädbarnsfamiljer
26.9	Webbinarium 2: Barn som reagerar genom sitt beteende Ledning av en flexibel intensifierad stödkedja – hur skapas element som påverkar en flexibelt intensifierat stöd?
30.9	Diskussionsfestivalen Bra sagt, diskussioner om fattigdom i barnfamiljer och närnaturen
11.10	Är coronakrisen över och hur bygger vi ett mer resilient samhälle? Diskussionstillfälle om programmet PANDEMICS
15.11	Itlas 35-årsjubileumsseminarium
29.11	Psykisk hälsa hos barn och unga under coronapandemin – vad har vi lärt oss och vad händer härnäst?
2.12	Svåra problem och inkluderande modellering
2–4.12	Videokonstutställningen Framtidens bilder i Centrumbiblioteket Oodi



2

Förvaltning och personal

Itla består av följande organ: delegation, styrelse, finanskommitté och verkställande direktör. Stiftelsen har dessutom en redaktion för tidskriften Kasvun tuki och en internationell expertpanel. Stiftelsen följer god stiftelsesed i sin verksamhet och är medlem i Stiftelser och fonder rf.

2.1 DELEGATIONEN

Stiftelsens delegation har till uppgift att övervaka, stödja och främja stiftelsens verksamhet. Tillsättande av delegationen, sammansättningen och mandatperioden föreskrivs i lag (1004/2017). Delegationen sammanträdde tre gånger 2022.

2.2 STYRELSEN

Baserad på stiftelselagen (2015/487) ska stiftelsens styrelse försörja för stiftelsens administration och om att stiftelsens verksamhet är korrekt organiserad. Styrelsen svarar för att bokföringen och övervakningen av finansförvaltningen är korrekt organiserad. I enlighet med stiftelsens arbetsordning bereder styrelsen de ärenden som ska behandlas i delegationen förutom val av styrelseledamöter. Styrelsen beslutar dessutom om stiftelsens strategi, resursplanering och verksamhetspolitiska riktlinjer. Itlas styrelse sammanträdde sju gånger 2022.

**Itlas styrelse
sammanträdde sju
gångar 2022.**

DELEGATIONENS LEDAMÖTER 2022

Ledamöter

Mirka Soinikoski (Gröna) (ordf.)

Eeva-Johanna Eloranta (SDP) (vice ordf.)

Riitta Mäkinen (SDP)

Ari Koponen (Sannf)

Sanna Antikainen (Sannf)

Sinuhe Wallinheimo (Saml)

Ville Kaunisto (Saml)

Hilkka Kemppi (C)

Pia Lohikoski (VF)

Suppleanter

Noora Koponen (Gröna)

Kimmo Kiljunen (SDP)

Johanna Ojala-Niemelä (SDP)

Juha Mäenpää (Sannf)

Sheikki Laakso (Sannf)

Terhi Koulumies (Saml)

Pekka Aittakumpu (C)

Pasi Kivisaari (C)

Mikko Ollikainen (SFP)

STYRELSELEDAMÖTER 2022

Ledamöter

Tuomas Kurttila (ordf.)

Sanna Vesikansa (vice ordf.)

Maria Kaisa Aula

Petri Pohjonen

Mirjam Kalland

Riitta Särkelä

Juho Romakkaniemi

Suppleanter

Johanna Laisaari

Mikko Mäkelä

Minna Kelhä

Arto Willman

Liisa Keltikangas-Järvinen

Mikko Mikkola

Terhi Päivärinta

2.3 FINANSKOMMITTÉN

Finanskommitténs uppgift är att stödja stiftelsen i ansvarsfull investeringsverksamhet. Stiftelsens finansiella förvaltning måste vara metodisk, säker, ge avkastning, eftertänksam och långsiktig. Finanskommittén utvärderar avkastningsutvecklingen och riskerna med de investerade tillgångarna, investeringsstrategins funktionalitet och externa kapitalförvaltares aktiviteter. Finanskommittén avger en redogörelse över investeringsverksamheten till stiftelsens styrelse två gånger per år och bereder enligt behov ändringar i investeringsstrategin för att beslutas av styrelsen.

Finanskommittén sammanträdde fem gånger under verksamhetsåret.

FINANSKOMMITTÉN 2022

Ledamöter

Mikko Mikkola (ordf.)

Tuomas Kurttila

Annika Ekman

Sami Yläoutinen

2.4 VERKSTÄLLANDE DIREKTÖREN

Polittices dr, docent Petri Virtanen har varit verkställande direktör för stiftelsen sedan februari 2019. Petri Virtanen är deltidsprofessor i förvaltningsvetenskap vid akademiska enheten för ledarskap vid Vasa universitet.

2.5 PERSONALEN

Under 2022 anställdes totalt 13 nya personer.

I augusti 2022 anställdes expert Kaisa Lamminen i ordinarie arbetsförhållande i stiftelsens administration som förstärkning till den allmänna administrationen och ekonomiplaneringen.

Personer som inledde tidsbundna arbetsförhållanden under verksamhetsåret:

- Taru Lilja, projektforskare, programmet Samma utgångsläge
- Venla Ritola, projektkoordinator, verksamhetslinjen Innovationer
- Emma Lindberg, utbildningskoordinator, ledarskapsutbildning
- Lotta Heikkilä, forskningskoordinator, verksamhetslinjen Tieto
- Susanne Ådahl, projektforskare, projektet Livskraft med gemensamma måltider
- Sara Tani, forskningsassistent, verksamhetslinjen Tieto
- Lauri Mäkinen, projektforskare, programmet Samma utgångsläge.

Personer som inledde tidsbundna arbetsförhållanden i projekt med extern finansiering under verksamhetsåret:

- Anni Köysti, projektforskare, forskningsprojektet En befolkning i förändring
- Ninnu Koskenalho, projektkoordinator, projektet VIP och First 1000 Days
- Suvi-Sadetta Kaarakainen, projektforskare, forskningsprojektet En befolkning i förändring
- Riikka Lämsä, biträdande direktör för WP, projektet STN IMAGINE
- Emma Salusjärvi, projektforskare, projektet IPC-utvärdering.

Sonja Kalichevitch arbetade som kommunikationspraktikant i början av året och Heini Maula i slutet av året.

I slutet av verksamhetsåret hade stiftelsen totalt 26 anställda.

Itlas utvecklingsdirektör, docent Tiina Ristikari, beviljades hederstitel som Itlas forskningsprofessor. Hederstiteln forskningsprofessor beviljades för första gången och den är tidsbunden för åren 2022–2024.

2.6 REVISION

Oy Tuokko Ab fortsatte som revisor för stiftelsen, med CGR Janne Elo som ansvarig revisor. Revisionen under räkenskapsåret genomfördes i november.

2.7 ÖVRIGA EXPERTGRUPPER

Redaktionen för tidskriften Kasvun tuki

Redaktionen för tidskriften Kasvun tuki ansvarar för att leda arbetet tidskriftens arbete. Dess uppgift är att utveckla innehållet i tidskriften och det nya utvärderingssystemet, att främja tidskriftens fokus på forskning, att säkerställa kvaliteten på systematiska översikter och att godkänna metoduppdateringar.

Redaktionen sammanträdde två gånger under berättelseåret.

REDAKTIONEN FÖR TIDSKRIFTEN KASVUN TUKI 2022

Medlemmar

Taina Degerö (ordf.)

Kirsi Peltonen

Jorma Komulainen

Mika Niemelä

Riittakerttu Kaltiala

Internationell expertpanel

Uppdraget för den internationella expertpanelen som inrättades 2020 är att stödja och stärka Itlas position och verkningsfullhet i Finland och internationellt. Panelen utmanar och ger ett globalt perspektiv och expertis åt stiftelsens strategiska te-

man och innehåll, bland annat genom att utvidga stiftelsens internationella nätverk och möjlighet att påverka för att uppnå de strategiska målen. Den internationella expertpanelen har inte sammanträtt under berättelseåret.

INTERNATIONELL EXPERTPANEL

Medlemmar

Professor Jens Meyer, INSEAD, Paris, Fontainebleau, specialiserad ledning och strategi

Professor John Lavis, McMaster University, Toronto, Ontario, specialiserad på evidensbaserad verksamhet och verkningsfullhet i hälsoinsatser

Gruppchef, Piret Tönurist, PhD, OECD-OSSI, Paris, specialiserad på innovationsverksamhet och tjänstedesign i OECD-länderna.

2.8 NÄRSTÅENDEKRETSTRANSAKTIONER

Det finns inga uppgifter för räkenskapsperioden att stiftelsen skulle ha beviljat stipendier, understöd, donationer eller gratis bidrag till personer eller samfund som hör till stiftelsens närståendekrets.

Stiftelsen har uppgifter om följande finansiella transaktioner under räkenskapsperioden mellan stiftelsen och dess närståendekrets:

- Stiftelsen har betalat totalt 156 938,16 euro i arvoden (155 688,96 euro år 2021) till styrelseledamöterna och till verkställande direktören.
- Stiftelsen har betalat ut totalt 12 871,20 euro i arvode till revisorn.
- Stiftelsen har betalat ett konsultarvode på totalt 1 388,80 euro till Juramentum Oy, ett företag som kontrolleras av Mikko Mikkola, som hör till stiftelsens närståendekrets.
- Stiftelsen har mottagit 10 000 euro i finansiering av TRT-utbildningshelheten av Alli Paasikivi-stiftelsen som kontrolleras av Maria Kaisa Aula, som hör till stiftelsens närståendekrets.

Stiftelsen har inte uppgifter om andra närståendekretstransaktioner under berättelseåret.

Itla hade totalt 26 anställda i slutet av 2022. Under året anställdes en ordinarie och 14 tidsbundna arbetstagare.



3

Kapitalförvaltning och ekonomi

Stiftelsen finansierar sin verksamhet i huvudsak med investeringsverksamhet. Projekt med extern finansiering är också en del av stiftelsens egentliga verksamhet. Stiftelsens kapitalförvaltare har sedan år 2018 varit Aktia (f.d. Taaleri Oyj) och EVLI Bank Oyj. Kapitalförvaltarna rapporterar om sin verksamhet till stiftelsens finanskommitté kvartalsvis.

Enligt stiftelsens investeringsstrategi har det långsiktiga strategiska målet för stiftelsens investeringsförmögenhet fastställts till 4 procent årlig reell avkastning. Tidshorizonten för stiftelsens investering är lång och stiftelsens investeringsverksamhet måste vara metodisk och ansvarsfull. Investeringar bör diversifieras effektivt mellan olika tillgångsslag, geografiska områden, branscher, kapitalförvaltare och investeringsstilar. Begriplighet och transparens är viktiga grundprinciper för genomförandet av investeringsaktiviteter.

3.1 MARKNADSMILJÖ

År 2022 var på många sätt ett exceptionellt år och mycket svårt för investerare. I februari tog eran med "billiga pengar" slut när Ryssland anföll Ukraina. Samtidigt var den värsta pandemin över. Centralbankerna i hela världen höjde räntorna kännbart, styrräntan i USA var 4,5 procent i slutet av året och 2,5 procent i Europa.

Stigande marknadsräntor återspeglar instabila finansieringsförhållanden i världen. Avkastningen av europeiska statsobligationer var -19,4 procent under ett år och räntorna var de högsta på 60 år. Även europeiska företagsobligationer med bättre kreditbetyg och riskfyllda lån gjorde en märkbar förlust. Riskfyllda lån gjorde i medeltal en förlust på 9,4 procent i Europa och motsvarande förlust i utvecklingsländer var snäppet över 10 procent, när siffrorna för bättre lån var -13,6 procent i Europa och -10 procent på utvecklingsmarknaderna.

År 2022 var på många sätt ett exceptionellt år och mycket svårt för investerare.

Höjda räntor och ökad osäkerhet för ekonomiska utsikter återspeglades även på aktiemarknaderna. Alla aktiemarknader i världen tydligt sjunkit under året. Aktieindexet MSCI World som beskriver kursutvecklingen på aktiemarknaderna sjönk med 13 procent i början av året. En större sänkning än den här har man senast upplevt under finanskrisen 2008.

På valutasidan upplevde man en relativt stark ekonomi i USA och status som skyddshamn. Euron stärktes mot dollarna med 6,2 procent förra året och lindrade kursnedgången för aktier ur europlacerares synvinkel.

3.2 AVKASTNING AV INVESTERINGAR

Årets avkastningar på placeringstillgångar var -13,9 procent (16,3 procent)*. Investeringar i aktier gav en avkastning på -19,9 procent (27,9 procent), ränteplaceringar -7,8 procent (-0,3 procent) och alternativa investeringar -5,8 procent (11,5 procent).

**TWR-avkastning (time-weighted return). De siffror som presenteras här baseras på förändringar i det verkliga värdet på investeringstillgångar.*

Siffrorna omfattar reell marknadsförändring för hela verksamhetsperioden. Siffrorna inkluderar både realiserade intäkter/förluster och orealiserade intäkter/förluster. Siffrorna omfattar bland annat utdelningar, vinstandelar och ränteintäkter.

Intäkter förra året inom parentes.

3.3 FÖRDELNING AV INVESTERINGAR

Investeringarna delades in i olika tillgångskategorier i slutet av året enligt följande: 47 procent aktieinvesteringar, 46 procent ränteinvesteringar och 7 procent alternativa investeringar.

Den geografiska uppdelningen av aktieinvesteringar är i linje med den fördelning som anges i strategin.

Enligt Itlas investeringsstrategi bör ränteplaceringarnas huvudsakliga vikt ligga på företagslån som har goda kreditbetyg. I slutet av året var vikten 65 procent.

Av de alternativa investeringarna var vid årets slut majoriteten av investeringarna i brett diversifierade lösningar, geografisk både i hemlandet och på internationella marknader.

I slutet av året skilde sig allokationen av investeringsportföljen inte väsentligt från den neutrala allokationen som definierats i investeringsstrategin: aktieinvesteringarna hade en undervikt på 3 procent, ränteinvesteringar och kassa en övervikt på 6 procent och de alternativa investeringarna hade en undervikt på 3 procent.

3.4 EKONOMISK SITUATION

Stiftelsens investerade kapital hade 31.12.2022 ett marknadsvärde på 55 480 134,74 euro (64 135 576,91 euro år 2021).

Under berättelseåret var stiftelsens dividendintäkter 668 961,89 euro (563 680,83 euro år 2021), ränteintäkter 94 119,56 euro. (63 306,19 euro år 2021) och andra finansieringsintäkter 1 251 886 53 euro (4 519 360,97 euro år 2021).

I slutet av räkenskapsperioden var saldot på stiftelsen konton totalt 3 032 016,08 euro.

Stiftelsens styrelse antog en driftsbudget på 3 110 000 euro för 2022. Budgeten för driftskostnader för år 2022 uppgick till 2 812 367,46 euro (2 320 144,84 euro år 2021).

Personalkostnadernas andel av driftsutgifterna var totalt 1 619 749,65 euro (1 078 189,65 euro år 2021). Stiftelsen använde totalt 200 544,20 euro (135 635,54 euro år 2021) för administrationskostnader och övriga kostnader. Administrationskostnaderna inkluderar bland annat kostnader för lokaler, program, IT, revision, bokföring, löneräkningskostnader, kontorskostnader och kostnader för småanskaffningar.

Andelen extern finansiering i stiftelsens egentliga verksamhet år 2022 var totalt 520 507,88 euro. Andelen utgifter för projekt med extern finansiering var totalt 347 367,43 euro av stiftelsens driftsbudget.

Stipendier som delats ut för vetenskaplig forskning uppgick till 17 000 euro.

Räkenskapsperiodens underskott var -4 836 406,75 (överskott 3 074 840,35 euro år 2021).

Budgeten för driftskostnader för år 2022
uppgick till 2 812 367,46 euro





4

**Utsikter för
2023**

Levnadsförhållanden för barn, unga och barnfamiljer kommer att förändras under de kommande åren. Rysslands anfallskrig mot Ukraina och dess verkningar återspeglas på många sätt i Finland och berör i princip alla barn som bor i Finland. Verkningarna syns bland annat i familjernas ekonomiska situation, vilket medför andra verkningar som återspeglas i barns välbefinnande. Stram ekonomi begränsar bland annat barns möjligheter att utöva en hobby. Sådana frågor utmanar principerna för jämlikhet och icke-diskriminering, som är centrala teman i FN:s konvention om barnets rättigheter.

Ett helt annat kapitel är den svåra situationen för unga i fråga om olika utmaningar med den psykiska hälsan, skolavhopp och sysselsättningsproblem. Påståendet om NEET-ungdomar (Not in Education, Employment or Training) stämmer. Av de unga deltar fortsättningsvis 10 procent inte i utbildning, arbetspraktik eller arbete.

Det finns en stor oro om att situationen för barnfamiljer med svår ekonomi försvåras ytterligare. Enligt beräkningssättet lever vart sjätte barn redan nu under fattigdomsgränsen.

Under de kommande åren ska barn och unga ses som en samhällelig resurs. Kärnan i samhällligt beslutsfattande bör vara att man får avgångsbetyg från grundskolan, satsningar på högklassig småbarnspedagogik, hjälp till barn med inlärningssvårigheter, förnyande av barnskyddet, åtgärder för barns ensamhet och bryta utvecklingen av utslagning hos unga. Att anta dessa utmaningar påvisar att man vill bygga ett framgångsrikt Finland under de kommande åren med fokus på barn och unga.

Det vore fint om den allt svårare situationen för barn, unga och barnfamiljer kunde beaktas i be-

Under de kommande åren ska barn och unga ses som en samhällelig resurs.

slutsfattandet som en så kallad kontracyklisk fråga: när den ekonomiska situationen försämras, stödjer man barnen.

I april 2023 ordnas riksdagsval i Finland. I valet avgörs Finlands riktning för de kommande åren. Det blir intressant att se hur partiernas valmålsättningar framhäver situationen för barn, unga och barnfamiljer, och att förbättra situationen.

Under Itlas strategiperiod 2023–2026 producerar vi välfärdsinformation om barn och barnfamiljer i olika livssituationer, presenterar konkreta lösningsförslag för att förbättra barns välfärd och kommunicerar om vår verksamhet till beslutsfattare på alla förvaltningsnivåer. Vår uppgift är utmanande och vi kommer att mäta hur vi lyckas på många olika sätt. Strategin utmanar att förnya oss och lyfta fram det vi gör till följande nivå, vilket givetvis inte lyckas utan en kompetent personal och de bästa samarbetspartnerna.

Vi tror också att betydelsen av vår stiftelse som vägvisare för barns, ungas och barnfamiljers välbefinnande stärks under de närmaste åren. Vi är medvetna om de höga förväntningarna av Itla och det sporrar oss att arbeta ännu bättre. Vi lyckas givetvis inte ensam med arbetet, utan tillsammans med våra samarbetspartner.

BILD Lauri Nykänen



5

År 2022

Vi målar bilder för framtiden tillsammans

Itlas 35-årsjubileumsår firades med temat **Framtidens bilder – Barn och ungas Finland 2057**. Under året beredde vi även Itlas nya strategi som publicerades vid jubileumsseminariet den 15 november 2022. Seminariets huvudanförande hölls av pionjären inom resiliensforskning, professor **Michael Ungar** från Kanada.

Elever från Pohjois-Helsingin kuvataidekoulu skapade konst om sina framtidsdrömmar och -tankar som en del av jubileumsåret. Elever i klass åtta i Hämeenkylä koulu i Vanda intervjuade elever i årskurserna 1–6 för en artikel i tidskriften Kasvun tuki med temat Framtidens skola ur elevernas perspektiv.

Man har föreställningar om flygande bilar i framtiden kanske redan när de första bilarna sågs på gatorna, men de flyger fortfarande inte över städerna. En elev från bildkonstskolan antog att det tar mycket lång tid, kanske etthundra år. Eleverna från Hämeenkylä koulu hade även visioner om flygande datorer och flygande självtecknande pennor. Parallellt med teknologiska uppfinningar föreställde man sig också saker som är viktiga i nuläget – närstående människor, sällskapsdjur och skolan.

Resiliens uppstår i samhällena

Huvudtalare vid jubileumsårets seminarium var Michael Ungar som har forskat i hur resiliensen utvecklas hos barn och unga. Hans grundtanke är att resiliens uppstår i samhällena.

”Man hålls inte på ytan enbart med sisu, utan det måste även finnas nödvändiga resurser tillgängliga såsom tillräcklig utkomst, socialt stöd eller en skyddshamn”, sammanfattade Tiina Huttu i en text om Ungars anförande.

Det är flera faktorer som påverkar hur resiliensen utvecklas. Enligt Ungar hjälper samfundets stöd och service att klara av svåra förhållanden,

”Den (målningen) berättar om klassandan och att vi har det bra tillsammans samt huvudtemat att jag önskar man fick ta med sig sitt sällskapsdjur till skolan.”

men endast om stödet medför något bättre i livet än det tidigare hade att erbjuda.

Forskning och utveckling utgör grunden för Itla

Itla grundades för 35 år sedan för att stödja forskning, försök och utvecklingsprojekt som riktar sig till barn och barnskyddet. De första stipendierna beviljades för multidisciplinära och långvariga forskningsprojekt som gäller barndomen. Vi bjöd även in andra vetenskapsområden som traditionellt inte har forskat barndomen – utan att förglömma barn och unga som forskare av sin värld.

Under den här tiden har Itla bland annat stött forskning om hur barn klarar sig i vardagen, bildat nätverk för forskning av barndom och genomfört

programmet Barn, unga och familjer i 100-åriga Finland. Projektet Kasvun tuki (Tidigt stöd) i hundraårsprogrammet är numera en central del av Itlas verksamhet.

Vi står alltid på barnens sida

Vid jubileumsseminariet presenterades Itlas strategi 2023–2026, som styrs av visionen Vi står alltid på barnens sida.

Itlas verksamhet ser mycket annorlunda ut numera än för 35 år sedan, men det finns många likheter i de grundläggande frågorna. Forskning är en av Itlas bärande principer, fastän man i fråga om beviljande av forskningsstipendier i större omfattning har övergått till producerande, omsorg och användning av forskningsbaserad kunskap.

Riksdagen beslöt att kapitalisera Itla på 100-årsjubileumsåret för Finlands självständighet 2017. Under de senaste fem åren har vi skapat en grund för långvarig verksamhet som avancerar med små ändringar.

Principerna för riktlinjerna i Itlas verksamhet styrs av barnens rättigheter, inkludering, likvärdighet och icke-diskriminering, brobyggande, kunskapsbaserad och internationell samt öppenhet och transparens.

Itlas tre centrala funktioner:

- Tidigt stöd: främjande av användning av psykosociala interventioner för barn, unga och barnfamiljer.
- Samhällspåverkan: att möjliggöra verksamhet som stöder välbefinnande för barn och familjer lokalt och regionalt
- Förnyande av ledarskapskompetens som främjar barns välbefinnande.

Initiativet till grundande av Självständighetsjubileets barnstiftelse gjordes av Centralförbundet för Barnskydd. 70-årsjubileumskommittén för Finlands Självständighet godkände grundande av stiftelsen hösten 1986 som en del av jubileumsårets officiella program. Itla fick 100 000 mark i startkapital av Centralförbundet för Barnskydd och 200 000 mark av social- och hälsovårdsministeriet.

Itla har dessutom både egna program i nuläget, Samma utgångsläge – Lösningar till fattigdom i barnfamiljer 2021–2023, och verksamhet i form av forskningsprojekt som genomförs med extern finansiering.

Tillsammans

Styrelseordförande Tuomas Kurttila avslutade presentationen av strategin med ett ord – tillsammans. "Tillsammans" förverkligas på många nivåer i barns, ungas och vuxnas vardag både i samarbetet mellan professionella och i utformande av information för beslutsfattande.

Framtiden är okänd. Bildkonstskolelevernas lärare berättade att det var svårt att fundera på det, vi kom i gång genom att fundera på vad som är bra i nuläget och hur det kan stärkas i framtiden. Det var just de funderingarna som gjorde att barnen och ungdomarna beslöt att använda vänskap, skolgång, sällskapsdjur och närstående som tema för sina verk.

Vi kan skapa framtiden – tillsammans.



Lyssna även på Barndomsbyggarnas jubileumsårspodcast **Hur har barns välbefinnande utvecklats på 35 år?** och **Hur ser framtiden ut för barn och unga?** (på finska)

itla.fi/podcast

De första stipendierna utlystes våren 1989 tillsammans med Alli Paasikivi-stiftelsen. Med forskningstävlingen ville man ha multidisciplinära och långvariga forskningsprojekt om barndomen. Av forskningarna som stöddes 1989–1991 (800 000 mark) bildades forskningshelheten Barnets uppväxtförhållanden i Finland.

VI TOG I BRUK ETT REGISTER ÖVER FÖDDA BARN

1987

1988

1989

1990

1991

1992

1993

1994

1995

1996

1997

1998

1999

2000

2001

2002

2003

2004

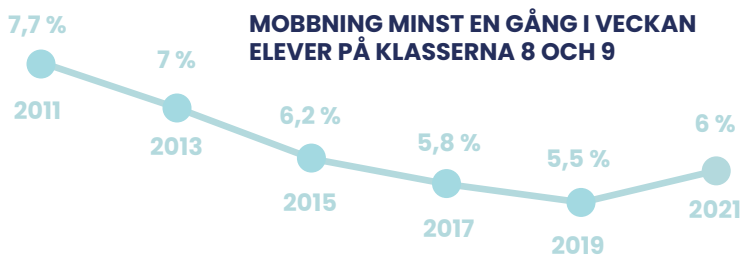
FINLAND ANSLÖT SIG TILL KONVENTIONEN OM BARNETS RÄTTIGHETER

Itla beslöt att allokera tillgångarna 2013–2017 till forsknings- och påverkansprogrammet *Barn, unga och familjer i 100-åriga Finland*. Målet med programmet var att lyfta fram kunskap och utveckla konkreta verktyg och modelleringar för beslutsfattare och för de som arbetar med barn, unga och familjer.

År 2019 anställdes Itlas första verkställande direktör. Man utarbetade en ny strategi, logotyp och utseende. Hörnstenarna i strategin var kunskap, innovationer och ledarskapsutbildning. Kasvun tuki blev permanent.

Åren 2007–2009 riktades understödsverksamheten till främjande av nätverkande inom forskning av barndomen och till skapande av riksomfattande samarbetsstrukturer.

I december 2017 beslöt riksdagen att donera ett kapital på 50 miljoner euro till Itla och utse en delegation för Itla som består av riksdagsledamöter. Lagen om tillsättande av delegationen för Självständighetsjubileets barnstiftelse och om tillförande av kapital till stiftelsen (1004/2017) behandlades i självständighetens hundraårsjubileumsplenium den 5 december 2017. Itlas stadgar ändrades och namnet ändrades till Självständighetsjubileets barnstiftelse.

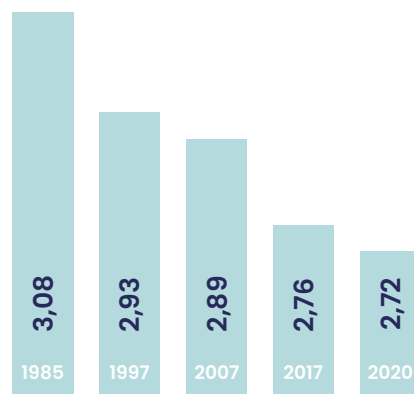


AGENDA 2030 – MÅL FÖR HÅLLBAR UTVECKLING

2005 FÖRSTA BARNAMBUDSMANNEN

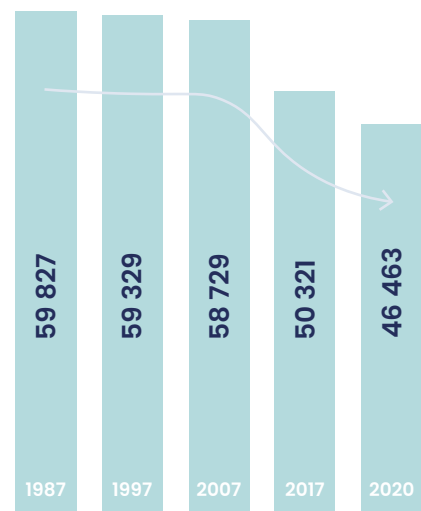
FINLAND 100 ÅR

CORONAPANDEMIN
2020 2021 2022



**FAMILJERNAS MEDELSTORLEK
1987–2020**

Enligt Statistikcentralen fanns det totalt 1 467 653 familjer i Finland i slutet av 2020.



ANTAL LEVANDE FÖDDA 1987–2020

Antalet födda har minskat sedan 1950-talet. År 2018 föddes mindre än 50 000 barn för första gången på 150 år.

Källor: Itlas arkiv // Paavilainen, Marko (2012) Ristiaallokosta lapsen oikeuksiin: lastensuojelun yhteistoiminnan historia. Finska litteratursällskapet // Statistikcentralen

Sagan om askungen avslöjar resiliensens kärna

Huvudtalaren vid Itlas 35-årsjubileum Michael Ungars favoritsaga är Askungen, men inte själva Askungen utan på grund av gudmor. Det är enkelt att se omgivningens betydelse i överlevnadsberättelser om man själv har lämnat hemmet som 16-åring, såsom Ungar. Nu utreder forskningscentret som han grundat och leder varför vissa i svagare ställning klarar sig i livet över förväntningarna.

Itlas 35-årsjubileum firades i ett grått november i Helsingfors. Michael Ungar (Ph.D.) lät sig inte störas av duggregnet. Det är likadant i hans hemknutar i Nova Scotia i Kanada den här tiden på året. Närheten till havet känns.

Ungar arbetar som familjeterapeut och professor i socialarbete vid Dalhousie universitet. Vi bjöd in Ungar som huvudtalare till Itlas jubileumsseminarium, eftersom hans banbrytande forskning och tankar i anknytning till resiliens är centrala i Itlas samhällspåverkansarbete.

Under det korta besöket fick vi flera tillfällen att lyssna på Ungar. Diskussionerna avancerade till stödjande av ADHD-barn i kollektivtrafiken och överlevnadsberättelse om livet efter Nokia i Uleåborg till att ersätta oljeraffineriindustri med produktion av medicinsk cannabis.

Om resiliens är ens livsarbete måste man se saker ur ett brett perspektiv. Det innefattar gener och nervnät som stimulerar barndomen och mänskliga relationer, resurser som samhället erbjuder och en kulturbaserad atmosfär.

Resiliens skapas i samhällen, inte i individer

I vår konkurrens- och individcentrerade kultur vill man tro att människan kan få makten över sina egna omständigheter. Det bevisas med fram-

gångsberättelser, som medierna älskar, om avvikande individer som genom beslutsamhet och flit från att ha varit en trashank blivit rika.

Kärnan i Ungars meddelande är däremot att resiliens uppstår i samhällen, inte i individer. Han pratar uttryckligen om resiliens som motstycke till svåra omständigheter. För honom handlar det inte om vilken som helst anpassningsförmåga eller stärkande av välbefinnandet, där termen används ibland.

Ju desperatare situation, desto mindre hjälper det att förändra egen verksamhet eller inställning. Något måste även förändras i omgivningen. Ungar sammanfattar sitt jubileumsanförande:

“You can’t stop the waves but you can learn to surf” (Jon Kabat-Zinn)

But...it’s easier to learn to surf if you have a surfboard, a coach, and a lifeguard

Precis som gurun i mindfulness, emeritusprofessor Jon Kabat-Zinn, har konstaterat kan du inte stoppa vågorna, men lära dig att surfa. Ungar tillägger emellertid att det är lättare att lära sig surfa om man har tillgång till en surfbräda, tränare och livräddare.

New Directions in
Childhood

Kärnan i Ungars
meddelande är att resiliens
uppstår i samhällen, inte i
individer.

Michael Ungar, Ph.D.
Distinguished Research Chair in Child, Family and
Community Resilience
School of Social Work, Dalhousie University
www.resilienceresearch.org
Michael Ungar, PhD



I utmanande omständigheter hålls man inte på ytan enbart med sisu, utan det måste även finnas nödvändiga resurser tillgängliga såsom tillräcklig utkomst, socialt stöd eller en skyddshamn.

Det är inte konstigt att Ungars favoritsaga i all – eller kanske oavsiktlig – visdom är Askungen. Trots sina gynnsamma egenskaper, såsom skönhet, behaglighet och flitighet behövde Askungen en gudmor för att bli befriad från styvmoderns och –systrarnas slaveri. Det var först när möjligheten erbjöds, som Askungen själv kunde bestämma hur hon använde den.

Ungar har sett att de askungar som inte har en gudmor som rymmer hemifrån när de fyllt 16 och

klarar sig på egen hand så gott det går. Inte i palats, utan någonstans bakom palatsen.

Service måste erbjuda individen betydelsefullt stöd

Service och samhällets stöd är mer avgörande stöd för att ta sig ur svåra omständigheter än till exempel begåvning, motivation eller positiv attityd. Det har påvisats av forskning som Ungar och hans kollegor har genomfört i hela världen om tusentals unga som lever utsatta bostadsområden och har upplevt svåra saker. I Kanada, Nya Zeeland, Sydafrika, Kina och Colombia.

Det är emellertid inte fråga om mängden service



eller stöd, utan kvaliteten. Om individen inte gagnar av stödet hen får är felet inte hos individen, utan i servicen. Det är inte tillräckligt att samhället sträcker ut en hjälpsande hand om den hjälpbehövande inte erbjuds något mer än det man försöker skydda hen från.

Motivation är beroende av tillgängliga resurser, eftersom man endast kan motiveras av det som är möjligt och betydelsefullt i det egna livet. Därför måste stödet skraddarsys ur den ungas perspektiv genom att hitta en metod att öka resiliensen just i hens situation.

Till exempel en ungdom som har skapat en identitet som baserar sig på trovärdighet och att klara sig med brottsliga metoder avstår inte så lätt från sin livsstil om hen inte får en ny metod för att upprätthålla sin identitet och sociala ställning.

I sin bok *Change Your World* (Sutherland House, 2020) berättar Ungar ett exempel som skakat hans forskarkarriär om en 15-årig flicka som funnit sin styrka genom att stjäla bilar. Försöken med god vilja av terapeuter och socialarbetare att hjälpa var helt betydelselösa för flickan. Känslolivet eller skolgångsstödet erbjöd inget som kunde konkurrera med maktkänslan av lyckade stölder. Identiteten som skicklig biltjuv var det bästa som flickan hade lyckats skapa för sin trygghet av de komponenter hon hade tillgång till.

Det var onödigt att anpassa flickan som blivit en hel del efter i skolgången, var socialt ohyfsad och kommenderande att bli en populär modellelev. För att undvika en framtid bakom galler behövde hon emellertid ett i samhället accepterat sätt att uppleva uppskattning i stället för att stjäla.

Lösningen hittades genom ett arbete i shoppingcentrets restaurangvärld. Flickan fick förtjända pengar, använda sin ledarskapskompetens och öva att klara av kundsituationer, som ersatte brottsliga metoder för att klara sig och känslan av makt. Det hade även betydelse att hon fick göra ett intryck på sina kompisar genom att erbjuda dem en stor portion pommes frites till priset av en liten.

Vad förenar framgången i Uleåborg och moti- onens kontinuitet?

Att framhäva betydelsen av miljön och samhällen verkar uppiggande i vår kultur som tror på självhjälp och terapi där plåster erbjuds till sårbara för att höja motivation, självregleringsfärdigheter eller en ny inställning.

Ungar påstår inte att personliga egenskaper saknar betydelse. På livsvägen hos hjältar från svaga omständigheter finns emellertid alltid utan undantag osannolika händelser eller extern hjälp, såsom människor på rätt ställen.

I det nordiska välfärdssamhället är vi närmare idealen i Ungars resiliensforskning än till exempel i hans hemland Kanada. Hos oss omfattas i princip alla barn och unga av stöd och den socioekonomiska ojämlikheten är förhållandevis liten.

Upplevd orättvisa och samhällelig misstro påverkar hurdan stöd en individ vill ta emot.

De som mest är i behov av hjälp är ofta allra svårast att hjälpa med sedvanliga metoder. Ungar framhäver flera gånger en så trivial fråga som kollektivtrafiken. Den är avgörande för tillgången till service.

Förutom människor i svag ställning syns betydelsen av sociala stödstrukturer även i sammanhang som är bekanta för medelklassen. Till exempel varför Uleåborg återhämtade sig så bra efter kollapsen av Nokia. Stadens, universitetets och företagets samarbetsnätverk var exceptionellt stabilt, vilket erbjöd kompetenta personer de förutsättningar och resurser som de behövde för att grunda startup-företag. I Kanada är bevakningsystemen för cannabisodlingar prov på skicklighet av oljeraffinaderiingenjörer.

Om målet är att i januari skaffa gymmedlemskap och orka med aktiviteten hela året, så lönar det sig även att skaffa medlemskap till en kompis. Socialt stöd förbinder mycket effektivare än ett eget internt kämpartal.

Att påverka egna tankar sker ofta lättast genom omgivningen.

Evidensbaserat stöd för att hjälpa barn och unga som flytt kriget i Ukraina

Under 2022 utbildades 60 professionella till TRT-metodhandledare med stöd av Itla.

Itla ordnade utbildning för Teaching recovery techniques (TRT)-metodhandledare 12–14.12.2022. Det var fråga om den andra TRT-utbildningen som Itla finansierade i år. Över 30 professionella som arbetar med barn och unga deltog i den tre dagar långa webbutbildningen. Utbildare är psykologen och psykoterapeuten Soili Poijula, som har infört metoden i Finland. Bakgrund till TRT-utbildningen är Itlas arbete för att stödja flyktingbarn och -unga som anlänt från Ukraina. När Ryssland startade anfallskriget grundade Itla ett expertnätverk för att koordinera nationell spridning av TRT-metoden.

TRT-metoden som grundar sig på traumacentrerad kognitiv beteendeterapi utvecklades 1998. Målet med metoden som utvecklats i samarbete av norska och brittiska forskare är att stöda återhämtning för barn och unga som utsatts för krigstrauma genom att lära dem metoder avsedda för att lindra traumasymtom. Den gruppbaseade TRT-metoden består av fem besök av barn eller unga och två besök av föräldrar. TRT-metoden kan handleda professionella med olika utbildningsbakgrund som arbetar med barn och unga. Enligt forskningen minskar metoden traumatiska stressymtom, depressionssymtom och traumatisk sorg. Den har fått bedömningen stark dokumenterad

Forskningsmaterial för att stärka barn och ungas välbefinnande och resiliens finns på webbplatsen (på finska)
itla.fi/tukimateriaalia

evidens i kunskapskällan Kasvun tuki 2020. TRT-metoden har använts i Ukraina från 2014 när kriget i östra Ukraina började.

Under 2022 utbildades 60 professionella till TRT-metodhandledare med stöd av Itla. Huvudsamarbetspartner i implementeringen av metoden är Finlands Röda Kors skyddshus och Uleåborgs förläggning. I båda utbildningarna deltog även professionella från andra organisationer från totalt åtta landskap. Den första TRT-gruppen startade i Uleåborgs förläggning i augusti.

På basis av erfarenheten hittills krävs det långvarig utveckling av nya praxis särskilt i fråga om att starta grupper i samarbete med olika aktörer. Arbetet är viktigt, eftersom det förväntas att antalet ukrainska flyktingar kommer att öka. År 2022 har över 47 000 ukrainare sökt tillfälligt skydd eller asyl och inrikesministeriets bedömning är att ytterligare 30 000–40 000 ukrainska flyktingar kan komma till Finland 2023.

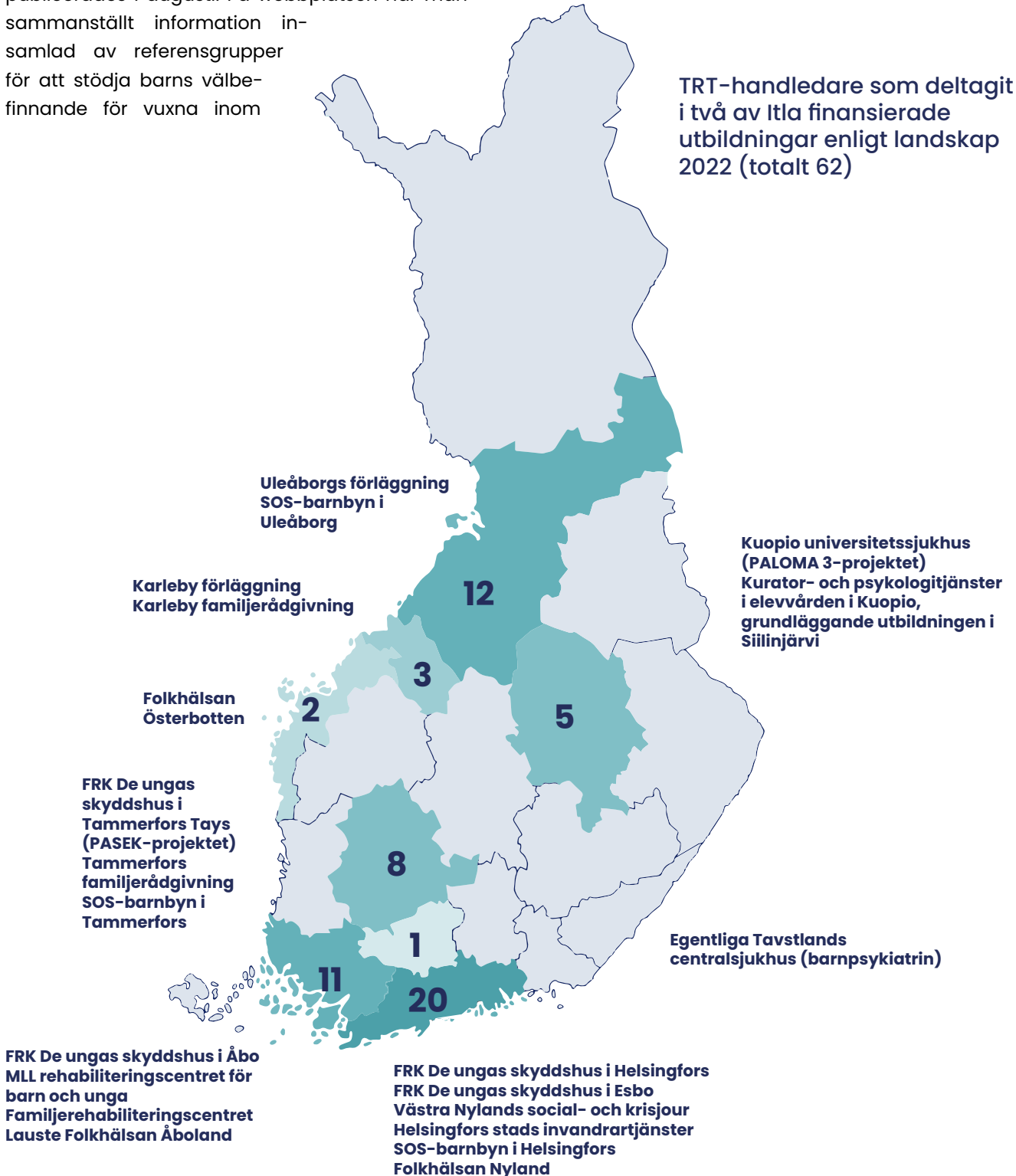
Itla erbjuder arbetshandledning till metodhandledare och ordnar webinarier för att stöda ibruktagande av metoden. Itla har även svarat för översättning och uppdatering metodens manualer. Den finska översättningen av TRT-metoden blev klar på hösten. År 2023 publiceras dessutom en finsk översättning av TRT-manualen riktad till grupphandle-

dare för minderåriga som anländer utan vårdnadshavare. Finansiering för översättningen fick vi av Alli Paasikivi-stiftelsen. År 2023 kommer Itla att fokusera på stödande av implementeringen för att nå de barn, unga och familjer som gagnas av metoden.

Som en del av hantering av krisen som kriget i Ukraina orsakat är Itlas mål att stödja skolornas resiliens med en webbplats för stödmaterial som publicerades i augusti. På webbplatsen har man sammanställt information insamlad av referensgrupper för att stödja barns välbefinnande för vuxna inom

småbarnspedagogiken, skolor och läroinrättningar. Webbplatsen har förverkligats i samarbete med forskningskonsortiet EduRESCUE i programmet PANDEMICS och även Undervisningsstyrelsen har medverkat i samarbetet.

TRT-handledare som deltagit i två av Itla finansierade utbildningar enligt landskap 2022 (totalt 62)



Gruppen Valoisat belyser fattigdom i barnfamiljer ur ungas perspektiv

Som en del av programmet Samma utgångsläge – Lösningar till fattigdom i barnfamiljer grundades en grupp för unga erfarenhetspåverkare på våren 2022. Unga erfarenhetspåverkare får påverka programmet för fattigdom i barnfamiljer och dess kommunikation samt som medforskare styra forskningsprogrammets riktning.



I mars 2022 träffades en grupp entusiastiska unga för första gången. Vid mötet bekantade sig ungdomarna med varandra och kom överens om gemensamma arbetsprinciper för gruppen. Ungdomarna valde namnet Valoisat för gruppen. Enligt ungdomarna beskriver namnet lösningar, positivitet, påverkan och att belysa fattigdom i barnfamiljer som fenomen.

Gruppen Valoisat är en del av programmet Samma Utgångsläge – Lösningar till fattigdom i barnfamiljer, vars mål är strukturera fattigdom i barnfamiljer som fenomen och identifiera effektiva åtgärder för att minska fattigdom samt förebygga negativa inverkningar för barns och ungas välbefinnande och framtid.

Ungdomarna i gruppen Valoisat tolkar fattigdom i barnfamiljer ur egna perspektiv och deltar aktivt i programmet Samma utgångsläge. Ungdomarna reflekterar egna erfarenheter på vardagsnivå och styr definierande av programmets forskningsfrågor och hur programmet framskrider. Ungdomarna har även möjlighet att fungera som medforskare i programmet och göra påverkanskommunikation.

Kommunikation, påverkan och forskning

Gruppen består av 15 ungdomar och de har mångsidig erfarenhet och kunskap om kommunikation och påverkan i organisationer och föreningar. En del av medlemmarna i gruppen har även egen erfarenhet av barnskydd eller fattigdom.

”Det känns även svårt tidvis själv att prata om upplevd fattigdom som barn eller att vara mindre bemedlad, så därför är det ännu viktigare att prata om det och medverka i gruppen Valoisat. Jag tycker det berättar om hur viktig fråga vi arbetar med. I sådan här verksamhet får man även utveckla och utmana sig själv, egna tankesätt och lära sig nytt,” – Ungdom i Valoisat.

Verksamheten i gruppen Valoisat har fått en fartfylld start under 2022. På sommaren samlades ungdomarna för att diskutera samhällelig påver-

Ungdomarna i gruppen Valoisat tolkar fattigdom i barnfamiljer ur egna perspektiv och deltar aktivt i programmet Samma utgångsläge.

kan och bekanta sig med programmets forskningsteman. Vid mötet kom man även med idéer i anknytning till programmets kommunikation och under hösten 2022 planerade gruppen en påverkanskampanj om fattigdom i barnfamiljer tillsammans med RARE Media. I november genomförde gruppen en paneldiskussion vid 35-årsjubileet där tre ungdomar från Valoisat och riksdagsledamöterna Sofia Virta och Ari Koponen diskuterade om hur man kan skapa en ljusare framtid för barn och unga.

”Jag tycker det roligaste är hur många olika typer som medverkar i gruppen. Det är också fint hur alla får vara sig själva och medverka med den erfarenhet och kunskap man själv har.”

Ungdom i Valoisat

År 2023 startar med en påverkanskampanj i sociala medier av gruppen Valoisat och RARE Media. I kampanjen vill man med meddelanden som hänför sig till fattigdom i barnfamiljer hos unga påverka beslutsfattare samt väcka diskussion om fattigdom och erfarenheter av fattigdom. Under våren utarbetar gruppen Valoisat meddelanden i anknytning till riksdagsvalet och Itla genomför en utbildning för medforskare tillsammans med ungdomarna där man planerar ett gemensamt forskningsprojekt för hösten 2023. På basis av forskningsresultaten är syftet att crowdsourca finande av lösningar för fattigdom i barnfamiljer ur barns och ungas perspektiv.

Ett Amsterdam som utgår från människan

De två första kurserna i ledarskapsutbildningen för Barndomsbyggarna besökte Amsterdam för att bekanta sig med service för barn, unga och familjer. Besök gjordes bland annat till Amsterdamområdets barnskydd och verksamheten bestående trygghet.

Nederländerna och Amsterdam valdes som resmål för Itlas ledarskapsutbildning, eftersom Nederländerna som samhälle är det "sjätte nordiska landet" och erbjuder intressanta benchmarkexempel som beaktar samhällsbaserade och mångsidiga verksamhetsmodeller.

Every child safe forever

Barnskyddet (youth protection på engelska) i Amsterdamsområdet har genomgått en övergripande förändring för knappt tio år sedan.

Uppgiften för det nya familjecentrerade verksamhetssättet blev "every child safe forever", alla barn ska alltid vara i trygghet.

Att övergå från en verksamhetskultur till en annan sker inte i en handvändning. Det som igångsatte förändringen i Amsterdam var observationen om att trots stora satsningar uppnåddes inte hållbara förändringar med barnskyddets åtgärder. En stor del av barnen, ungdomarna och familjerna återgick till hjälpen.

Direktören för barnskyddet i Amsterdamsområdet, **Sigrid van de Poel** och rådgivare **Willemijn Helmich** berättar att problemet som identifierades var ett karusellörrfenomen. Ett barn besöker en service och hänvisas till en annan och ytterligare en annan tills barnet har varvat all service, men fortsättningsvis inte har fått nödvändig hjälp. Så barnet återvänder. Och roterar ett varv igen i all service. Dessutom förbrukas tid för att utreda vad sektorn i fråga borde göra. Fenomenet verkade inte obekant för de finländska gästerna.

I reformen var målet att stoppa karusellörren och finna bestående lösningar för familjernas situation. Den egentliga förändringen började emellertid genom att återgå till verksamhetens syfte. All

verksamhet uppmanades sikta mot att varje barn är i trygghet och när det uppstår problem hjälper man hela familjen.

Problem i barnskyddet är komplexa till sin natur. Enligt Sigrid måste komplexiteten aktivt framhävas för att man mitt i förändringen inte återgår till att söka lösningar med invanda metoder. Förändringen förutsätter att omfatta nytt tänkande och att lära sig tillsammans.

En av de nya principerna för barnskyddet i Amsterdam var familjebaserad verksamhet, barnets rätt till trygghet på ett transparent sätt, enkelhet och att lära sig tillsammans.

Hur vet man då att alla barn är i trygghet? I det familjebaserade verksamhetssättet besöker arbetstagarna familjerna och inte tvärtom. Utredning av situationen börjar ofta genom att rita en familjekarta tillsammans med familjen. Det är vanligt med mångahanda familjeförhållanden, så det är viktigt att beskriva alla familjemedlemmar i familjekartan för att hela familjehelheten och alla barn ska omfattas av hjälpen.

Verksamhetsmodellen Bestående trygghet

Arbete med familjerna görs alltmer med verksamhetsmodellen Bestående trygghet (stay safe integrated working model).

I modellen har varje familj en egen socialarbetare och arbetet genomförs tillsammans i team som bildats med arbetstagare från de andra tjänsterna. En egen samordnande arbetstagare är den "första kontakten" och håller kontakt med familjen även när det inte finns behov att inkalla andra experter och familjens situation utvecklas. En arbetstagare i modellen kan även arbeta som "coach" för ett befintligt sektorsövergripande team.

En familj överförs inte längre från en service till en annan, utan en egen familjearbetare påbörjar de åtgärder som familjen är i behov av både själv och tillsammans med nätverket.

Särskilt i krävande situationer behövs ofta flera hembesök i början, till och med tre gånger i veckan för att få familjens vardagsliv i en ny riktning. Genomförandet kräver tid, ihärdighet och analysering av situationen för en längre tidsperiod. "Vi gör vad vi behöver, så länge det är nödvändigt", konstaterar strategiska rådgivaren Janneke van Eijk.

Tidigare kunde en arbetstagare ha ansvar över cirka 15 familjer. I den nya modellen har man bar några i taget. Hösten 2022 omfattades totalt 100 familjer av programmet. Mätare för hur man lyckas är att hjälpen hjälper familjen att klara sig bättre än tidigare och att familjen återkommande inte återvänder med samma problem.

Konkret förändring

För att verkställa förändringen förutsatte det även förändringar för att möjliggöra gott arbete av de anställda. I stället för risktänkande satsade man på förtroende och växelverkan i ledningen av arbetet. I stället för ett splittrat arbetssätt skapade man ett fungerande samarbetsnätverk till exempel med polisen och rättsväsendet.

En stor del av framgången var arbetsredskapslösningar som stöder mobilt arbete till familjerna och ny utformning av barnskyddets kontor. Verksamhetslokalerna har planerats för att stöda växelverkan genom hela organisationen. Alla team har en hemmabas som man besöker cirka en gång i veckan. Teamet löser familjesituationer tillsammans och fattar beslut om nödvändiga fortsatta åtgärder för familjerna som teamet ansvarar för.

Uppgiften för det nya familjecentrerade verksamhetssättet blev "every child safe forever", alla barn ska alltid vara i trygghet.

Arbetets egentliga syfte – en trygg och välmående barndom och ungdom – är hela tiden synlig på kontoret till exempel genom strategiska mål som styr arbetet och genom resultaten av konstprojekt som genomförs med klienterna. Personalplatsen är en del av den effektiva verksamheten. Den drivs av klienter i barnskyddet och deras familjemedlemmar som har svårt att på annat sätt få den första arbetserfarenheten för att komma in i arbetslivet.

Hur är det med kostnadseffektiviteten?

"Det är ännu för tidigt att säga om modellen Bestående trygghet är kostnadseffektiv, men det är sannolikt," konstaterar **Janneke van Eijk**.

"Samma klienter har omfattats av servicen i 10–15 år, men situationen har ändå inte blivit bättre. Servicen kan ha kostat miljoner, men barnen är fortfarande inte i trygghet", fortsätter hon.

Den preliminära översikten i modellen Stay safe är större, men genom att till exempel förebygga omhändertagning och eventuella senare problem

är det ändå mer ekonomiskt på lång sikt. Utmaningen med uppföljning av kostnadseffektivitet är att inbesparingar på lång sikt syns på annat ställe än där kostnaderna uppstår. Nyttan syns till exempel service av polisen och hälsovården i stället för i socialvården.

Verksamhetsmodellen Bestående trygghet är tills vidare ett projekt som man för närvarande arbetar med för att utvidga nationellt. Corona och bristen på kunniga personer inom socialsektorn har försenat en utvidgning av modellen, men arbetet fortsätter bland annat vid 24 timmars möten där "hela systemet" från ministerier till aktörer för kundgränssytan sammanförs för att fundera på vad som fungerar och på vad man ska satsa.

De viktigaste elementen i kulturförändringen

Att skapa nya lösningar kräver att man arbetar på andra sätt. Förändringskraften av att arbeta på andra sätt är inte alltid en omvälvande nyhet, utan det kan vara en grundläggande skillnad i tanke-sättet. Den grundläggande skillnaden i modellen Bestående trygghet har varit att familjen inte hänvisas vidare enligt principen Every child safe forever innan ärendet är under kontroll. Fastän det tar tid och resurser.

Vi måste förändra tänkandet så det gemensamma målet för alla aktörer är familjens bästa. Att klienterna återvänder till servicen på nytt påvisar att problemet inte är löst. Övergång till ett nytt arbetssätt motiveras till exempel genom att klargöra följderna av den gamla modellen.

Arbetet är krävande och därför måste de anställda ha möjlighet utföra sitt arbete väl – de erbjuds stöd och ser till att de har tillräcklig tid att utföra sitt arbete. Både klienten och den anställda behöver tid. En anställd som har bråttom och är

stressad har svårt att verkligen fokusera på klientens ärende. När arbetstagaren har tid att fokusera på familjen blir kontakten mellan arbetstagaren och familjen intensivare och med tiden uppstår även förtroende. Det finns tid att diskutera och lyssna.

Förutom barnskyddet i Amsterdam fick kursdeltagarna bekanta sig

- med verksamheten i teamen Barn & vuxna i familjecenter som erbjuder förebyggande och stöd för föräldraskap
- Samarbetsmodellen i kommunerna i Zaanstadsområdet för att utveckla barns, ungas och familjers välbefinnande
- Med verksamheten i Athena Institutet vid Vrije universitetet i Amsterdam främjar man innovationsprocesser för praktisk verksamhet och social rättvisa.
- Verksamheten Garage 2020 där man utvecklat en mentormodell för förtroendepersoner för att få kontakt med unga som man av en eller annan orsak har anledning att vara bekymrade för samt verksamhetsmodeller i skolor för att minska sannolikheten för ekonomiska svårigheter
- verksamhetsfilosofin i omsorgsföretaget Buurtzorg som är känd som pionjär för självstyrande verksamhet, där ett äkta klientorienterat förhållningssätt framhävs och organisationens verksamhetssätt är att lära sig tillsammans.

Professor **Caspar van den Berg** från Leidens universitet gav bakgrundsfakta som underlag för besöken genom att berätta om Nederländernas historia, mångvärdiga förvaltnings- och samhällsmodell samt komplexa utmaningar med politiskt beslutsfattande.



Hack for Society – lösningar till samhällseliga problem

Lösningssprogrammet Hack for Society var samarbetspartner 2022 i utmaningstävlingen Barndomsbyggarna av Itla.

I lösningssprogrammet Hack for Society utvecklar mångahanda team konkreta lösningssförslag för aktuella samhällseliga problem under fyra veckor.

Lösningssprogrammet Hack for Society organiserades av Helsinki Think Company i samarbete med Itla, Helsingfors stad, Vanda stad och Diakonissanstalten. I programmet bildar politiker, forskare och studerande team som multidisciplinärt strävar efter att utveckla lösningar för åtta olika samhällseliga problem.

Den 4 mars presenterade teamen sina lösningar för en jury i Tiedekulma. Det mest kvalificerade lösningssförslaget var en idé om att använda sociala medier för att förebygga och minska ojämlikhet och regionala skillnader. Lösningen handlade om att eleverna själv ska berätta om skolans vardag i sociala medier och på det viset framföra skolans styrkor samt förändra eventuella negativa uppfattningar om skolan.

Lösningen tackades för att aktörerna är barn och unga samt för att lösningen är förlagd till en miljö som är bekant för unga, alltså sociala medier. Lösningsteamet bestod av Isla Arnivaara, studerande i samhälls- och socialpolitik; Meri Huttunen, studerande i skatterätt; kommunpolitiker Tuovi Ronkainen och biträdande professor Janne Varjo vid Helsingfors universitet.

Mari Hirvonen, expert vid Itla, medverkade i programmetts jury. Helsinki Think Company donerade 1 000 euro för ett ändamål som det mest kvalificerade teamet valt – Till Ukrainas flyktingar genom Unicef.



Andra gruppen för ledarskapsutbildningen inom Barndomsbyggarna slutförde studierna

Den andra kursen av erfarna ledare fick i slutet av december genom Itlas utbildning för Barndomsbyggarna utforma hur barns, ungas och familjers välbefinnande led systemiskt i en komplex värld, över sektorsgränser och genom att främja verksamhet som utgår från barnet. I mitten av oktober firades en festlig och jublande kursavslutning i Majvik.



Målet med utbildningen är att stärka attityder och förmågorna för förändringsledning, att överskrida egna och organisationers arbetsrevir samt att lära sig tillsammans. Så här beskrevs utbildningen av en av deltagarna:

”Vi utmanades att tänka, simulera och visualisera framtidsorienterade nya lösningar och ett ledarskap som ännu mer utgår från människan, är humanare, betjänar bättre, lyssnar mer och är närvarande. Innehållet i utbildningen är grupperad i sex temamoduler, såsom öar i verksamhetens och kunskapens hav. Förutom att under utbildningen tänka och skapa tillsammans på öarna, så var resan mellan öarna också lika viktig – genom att omsätta frågorna i praktiken och förändra verksamhetssätten kan vi påverka hur vi lyckas med att anta framtidens utmaningar med att stödja barns och familjers välbefinnande. Den viktigaste kunskapen har varit att det alltid krävs en granskning av tankemodellerna för att vara systematisk.”

Försök och insikter

På avslutningsdagen presenterade utbildningens "båtlag" sina försök till verksamhetsätt och insikterna de gett. Varje båtlag bestod av chefer från minst tre sektorer.

Tre av båtlagen har antagit utmaningarna för välfärdsområden som inleder sin verksamhet vid årsskiftet genom att ställa frågan hur man ska lyckas med människocentrerad verksamhet i stället för organisations- och servicecentrerad verksamhet. Resultatet av funderingarna genererade bland annat podcasten Möts service och behov? av Barndomsbyggarna, Dialogpaus-diskussionerna som använder erfarenhetsinformation av familjer togs i bruk i beredningen av Egentliga Finlands välfärdsområde och så ordnades en gemensam utvecklingskväll för servicestigar på Vanda och Kervo välfärdsområde.

Ett båtlag fokuserade på att främja hur man klarar sig och omsätta det i praktiken i varje deltagares egen organisation och i eget ledarskapsarbete. Det uppstod gärningar som till exempel en familjevänlig arbetsplats, stärkande av kompetens som stödjer ungas psykiska hälsa samt bildande av nätverk som grundar sig på utveckling och att öka inkluderande.

Evenemang om erfarenhet av kärlek och framtiden

Två båtlag organiserade ett storevenemang. I evenemanget för allmänheten, Ungdom, har du blivit älskad? på Narinken ställde man svåra frågor med experter, den stora allmänheten och erfarenhetsexperter om hur erfarenheten av kärlek som är viktig för att växa och utvecklas förverkligas i barns och ungas liv, även till exempel i vård utom hemmet. Hur får vi känslan av att vara älskad i strukturerna? Med vilka mätare kan känslan av att vara älskad följas upp och utvärderas i social- och hälsovårdens ekosystem?

Vid storevenemanget En hoppfull framtid i Ständerhuset var 100 skolelever från hela Finland som formgivare av framtiden och ställde frågor till undervisningsminister Li Andersson och kulturminister Petri Honkonen. Skoleleverna fick även träffa statsminister Sanna Marin.

"Utbildningen gav ord och redskap för att förverkliga det ledarskap som jag själv velat främja."

I Itlas ledarskapsutbildning för Barndomsbyggarna utgår man från att barncentrerad verksamhet handlar om attityd och aktiv verksamhet. Ett barnvänligt samhälle och människocentrerad service som överskrider sektorsgränser, smidig organisering, skapande av förtroende och skicklig ledning. Deltagarna som kommer från mycket olika bakgrund upplevde att de kan använda kunskapen av utbildningen i sitt arbete.

"Utbildningen gav ord och redskap för att förverkliga det ledarskap som jag själv velat främja. Diskussionerna, växelverkan och metoderna var strålande."

"Bra handledning i processen och en god atmosfär skapad för inlärning"

"Vi skulle ha velat gå om en klass för att även i fortsättningen få ta del av aktuell kunskapsbaserad forskning och nätverksdelning."

– Feedback av deltagarna

Kontakten mellan de som genomfört utbildningen Barndomsbyggarna fortsätter som tur är i det skapade nätverket och bearbetas inom ramen av alumnverksamheten. Itla fortsätter att ordna ledarskapsutbildning för Barndomsbyggarna under nästa strategiperiod. Särskilda tyngdpunktsområden som har planerats är att utveckla och öka framtida ledarskapspotential för barn- och familjecentrerad serviceverksamhet i välfärdsområdena.



Bokslut för redovisningsperioden 1.1.2022–31.12.2022

Balansräkningen separat.

Bokslutet ska förvaras till och med 31.12.2032. (BFL 2:10.1 §)

Räkenskapsperiodens bokföringsmaterial ska förvaras till och med 31.12.2028. (BFL 2:10.2 §)

Bokslutet har upprättats av

Suomen Säätiötilipalvelu Oy

Auktoriserad bokföringsbyrå

Annegatan 31–33 C 45

00100 Helsingfors

Balansräkning

	31.12.2022	31.12.2021
AKTIVA		
Bestående aktiva		
Materiella tillgångar		
Maskiner och inventarier	9 551,86	16 155,82
Placeringar		
Övriga aktier och andelar	51 149 290,12	53 174 500,63
Bestående aktiva totalt	51 158 841,98	53 190 656,45
Rörliga aktiva		
Fordringar		
Långfristiga		
Övriga fordringar	13 777,69	11 502,00
Kortfristiga		
Kundfordringar	385 697,93	105 564,67
Övriga fordringar	16 795,30	6 224,66
Resultatregleringar	193 630,00	577 963,19
Kortfristiga fordringar totalt	596 123,23	689 752,52
Fordringar totalt	609 900,92	701 254,52
Kassa och banktillgodohavanden	3 454 131,25	6 008 472,61
Bestående aktiva totalt	4 064 032,17	6 709 727,13
AKTIVA TOTALT	55 222 874,15	59 900 383,58
PASSIVA		
Eget kapital		
Grundkapital	50 456,38	50 456,38
Donationsfond av finska staten	49 999 949,00	49 999 949,00
Vinst från tidigare räkenskapsperioder	9 360 345,81	6 285 505,46
Räkenskapsperiodens resultat	-4 836 406,75	3 074 840,35
Eget kapital totalt	54 574 344,44	59 410 751,19
Främmande kapital		
Kortfristigt främmande kapital		
Erhållna förskott	155 983,20	121 180,72
Skulder till leverantörer	226 794,87	219 368,53
Övriga skulder	61 587,99	38 808,26
Resultatregleringar	204 163,65	110 274,88
Främmande kapital totalt	648 529,71	489 632,39
PASSIVA TOTALT	55 222 874,15	59 900 383,58

Resultaträkning

	31.12.2022	31.12.2021
ORDINARIE VERKSAMHET		
Barnpolitisk kunskap		
Intäkter	128 345,47	26 375,77
Personalkostnader	-456 508,97	-302 097,91
Övriga kostnader	-209 465,84	-227 598,68
Barnpolitisk kunskap totalt	-537 629,34	-503 320,82
Barnpolitisk ledarskapskunskap		
Personalkostnader	-210 381,90	-164 616,61
Övriga kostnader	-119 705,68	-50 954,97
Barnpolitisk ledarskapskunskap totalt	-330 087,58	-215 571,58
Barnpolitisk innovationsverksamhet		
Intäkter	45 250,00	56 663,00
Personalkostnader	-236 616,48	-217 247,65
Övriga kostnader	-471 293,25	-511 916,87
Barnpolitisk innovationsverksamhet totalt	-662 659,73	-672 501,52
Program för barnfattigdom		
Personalkostnader	-97 665,41	-15 595,52
Övriga kostnader	-191 132,26	-28 960,24
Program för barnfattigdom totalt	-288 797,67	-44 555,76
Kommunikation ja påverkan		
Intäkter	0,00	4 105,39
Övriga kostnader	-76 242,82	-61 991,11
Kommunikation ja påverkan totalt	-76 242,82	-57 885,72
Understöd och bidrag	-160 000,00	-170 000,00
Centraliserade funktioner		
Intäkter	206 155,21	96 518,61
Personalkostnader	-595 890,41	-363 656,75
Övriga kostnader	-367 215,12	-389 171,30
Centraliserade funktioner totalt	-756 950,32	-656 309,44
ORDINARIE VERKSAMHET TOTALT	-2 812 367,46	-2 320 144,84

	31.12.2022	31.12.2021
INVESTERINGS- OCH		
FINANSIERINGSVERKSAMHET		
Intäkter		
Vinster vid försäljning av värdepapper	1 187 501,89	4 407 953,56
Dividendintäkter	668 961,89	563 680,83
Ränteintäkter	94 119,56	69 306,19
Vinstandelar	0,00	33 688,03
Övriga investeringsintäkter	64 384,64	77 719,38
Återföringar av nedskrivningar	68 165,33	543 616,23
Intäkter totalt	2 083 133,31	5 695 964,22
Kostnader		
Förluster vid försäljning av värdepapper	-1 154 462,27	-79 229,13
Räntekostnader	-12 854,19	-27 316,82
Kapitalförvaltning	-47 041,30	-43 895,55
Nedskrivningar	-2 891 356,25	-150 537,53
Källskatter	-1 458,59	0,00
Kostnader totalt	-4 107 172,60	-300 979,03
PLACERINGS- OCH FINANSIERINGSVERKSAMHET	-2 024 039,29	5 394 985,19
TOTALT		
RÄKENSKAPSPERIODENS RESULTAT	-4 836 406,75	3 074 840,35
RÄKENSKAPSPERIODENS ÖVERSKOTT	-4 836 406,75	3 074 840,35
(UNDERSKOTT)		

Noter till bokslutet

Bokslutet har upprättats i enlighet med reglerna för småföretag i förordningen om uppgifter som ska tas upp i små- och mikroföretags bokslut. (SRF 1753/2015)

Värderingsprinciper

Kortfristiga placeringar värderas i bokföringen till anskaffningsutgift eller kursen på bokslutsdagen om den är lägre.

Noter till resultaträkningen	31.12.2022	31.12.2021
Totala intäkter	2 462 883,99	5 879 626,99
Totala kostnader	-7 299 290,74	-2 804 786,64
Räkenskapsperiodens överskott/underskott	-4 836 406,75	3 074 840,35

Noter angående personalen och ledamöter i förvaltningsorgan

Under räkenskapsperioden har stiftelsen i genomsnitt haft 23 anställda (2021: 17 anställda).

Personalkostnader

Löner och arvoden	1 328 911,85	903 385,25
Personalbikostnader	290 837,80	174 804,40
Totalt	1 619 749,65	1 078 189,65

Arvoden till ledamöter i förvaltningsorgan

Till styrelseledamöter	10 700,00	12 950,00
Till delegationens ledamöter	1 850,00	7 300,00
Till finanskommitténs ledamöter	6 500,00	2 650,00
Till ledamöter i ungdomskommissionen	3 440,00	0,00
Till ledamöter i redaktionen för tidig insats	0,00	1 500,00
Totalt	22 490,00	24 400,00

Till revisionssammanslutningen	12 871,20	13 309,00
--------------------------------	-----------	-----------

Redogörelse och beräkning av de sedvanliga verksamhetskostnaderna för räkenskapsperioden 2022 i enlighet med 4 § i Itlas stadgar

Till Självständighetsjubileets barnstiftelse ("Itla") donerades enligt riksdagens jubileumsbeslut den 5 december 2017 aktier i Neste Abp till ett värde av 49 999 949,00 miljoner euro (det verkliga värdet vid donationstidpunkten). Aktierna överfördes till Itlas värdeandelskonto den 4 januari 2018. D Donationen har fonderats och redovisats i eget kapital under den separata raden "Donationsfond av finska staten".

Enligt 4 § 2 mom. i stiftelsens stadgar, avkastningen på de tillgångar som överlåtits till Itla och avkastningen på andra medel som inlutit till stiftelsen kan användas för att finansiera stiftelsens ordinarie verksamhet i enlighet med den årliga driftsbudget och -plan som styrelsen godkänt.

Enligt 4 § 3 mom. i stiftelsens stadgar, om marknadsvärdet av stiftelsens placeringstillgångar är lägre än tillgångarnas marknadsvärde vid tidpunkten för tillgångarnas överlåtelse till Itla (4.1.2018), ska stiftelsens placeringstillgångar utökas med de tillgångar som återstår efter de sedvanliga verksamhetskostnaderna. Som sedvanliga verksamhetskostnader under stiftelsens räkenskapsperiod anses samtliga utgifter från ordinarie verksamhet, kapitalanskaffning och placeringsverksamhet som redovisats enligt prestationsprincipen och uppstår för att förverkliga stiftelsens syfte, samt eventuella realiserade nedskrivningar av placeringstillgångarna. Som sedvanliga intäkter under stiftelsens räkenskapsperiod anses samtliga intäkter från ordinarie verksamhet, kapitalanskaffning och placeringsverksamhet som redovisats enligt prestationsprincipen samt eventuella värdeåterföringar av placeringstillgångarna. Nedan presenteras en beräkning över iakttagandet av 4 § i stiftelsens stadgar.

	2022	2021
Överskott från verksamheten, ingående saldo	9 608 217,62	6 926 455,97
Realiserade intäkter under räkenskapsperioden	2 394 718,66	5 336 010,76
Realiserade verksamhetsutgifter under räkenskapsperioden	-4 407 934,49	-2 654 249,11
Räkenskapsperiodens överskott/underskott från verksamheten (realiserat)	-2 013 215,83	2 681 761,65
Kumulativt överskott/underskott från verksamheten (realiserat)	7 595 001,79	9 608 217,62
Förändring av värdet på placeringstillgångarna som tagits upp i bokföringen för räkenskapsperioden	-2 823 190,92	393 078,70
Kumulativt överskott/underskott från verksamheten	4 523 939,06	9 360 345,81
Avstämning mot eget kapital	31.12.2022	31.12.2021
Grundkapital	50 456,38	50 456,38
Överskott från verksamheten vid donationstidpunkten	131 536,84	131 536,84
Överskott från verksamheten (efter donationen)	4 392 402,22	9 228 808,97
Donation 4.1.2018	49 999 949,00	49 999 949,00
Stiftelsens eget kapital totalt	54 574 344,44	59 410 751,19

Stiftelsens verksamhet har finansierats med realiserad avkastning, och det kumulativa realiserade överskottet från verksamheten uppgår till 7 595 001,79 euro. Med beaktande av realiserade nedskrivningar i placeringsverksamheten som tagits upp i bokföringen uppgår det ackumulerade överskottet från verksamheten till 4 523 939,06 euro. Stiftelsen har inte behövt finansiera sin verksamhet med donationskapitalet.

Stipendier som stiftelsen dela ut för kommande perioder	Summa	Tidpunkt
Sanni Penttilä	24 000,00	2023
Fatemeh Mohammadi	4 200,00	2023

Finansieringsandelar/bidrag som stiftelsen delar ut för kommande perioder	Summa	Tidpunkt
Åbo universitet, donationsprofessur	80 000,00	2023
Uleåborgs universitet, donationsprofessur	30 000,00	2023
Uleåborgs universitet, donationsprofessur (2 års tilläggsoption)	128 000,00	2023–2024
Tammerfors universitet, donationsprofessur	405 680,86	2023–2025
Senatfastigheter/finansieringsavtal, Työ 2.0 LAB	11 160,00	2023
THL/samarbetsavtal, födelsekohortforskning	10 000,00	2023
Canberra University/Child poverty and social assistance pathways (CHERISH)	15 000,00	2023
LSE Enterprise Ltd/Policy Review	14 875,00	2023
Owal Group, EHO-utredning och enkät om välfärdsområden	28 000,00	2023
Pauhu Oy/uppdragsavtal, översättningstjänster	8 184,00	2023
Uleåborgs stad/samarbetsavtal, AO-nätverket	15 000,00	2023
Bitta Söderblom/uppdragsavtal, AO-nätverket	34 372,80	2023
Siun Sote/ramavtal, AO-nätverket	140 000,00	2023–2026
Soite/ramavtal, AO-nätverket	140 000,00	2023–2026
Tammerfors stad/ramavtal, AO-nätverket	140 000,00	2023–2026
Uleåborgs stad/ramavtal, AO-nätverket	140 000,00	2023–2026
Hahmota/uppdragsavtal, Tilannehuone	58 032,00	2023
	1 426 504,66	

	2023	2024–2027
Hyresansvar, fortlöpande hyreskontrakt	37 534,08	34 406,24

Noter till säkerheter och ansvarsförbindelser	2022
Hyresdeposition, uppsagt avtal, återbetalning 2023	11 502,00
Hyresdeposition, fortlöpande hyreskontrakt	2 275,69

Undertecknande av bokslutet och verksamhetsberättelsen

Helsingfors ___ / ___ 2023
Styrelsen för Självständighetsjubileets barnstiftelse sr.

Tuomas Kurttila
Styrelseordförande

Sanna Vesikansa

Maria Kaisa Aula

Petri Pohjonen

Mirjam Kalland

Riitta Särkelä

Juho Romakkaniemi

Verkställande direktörens underskrift

Tiina Ristikari

Revisionsanteckning

Revisionsberättelse över genomförd revision har avgetts i dag.

Helsingfors ___ / ___ 2023

Revisionsammanslutningen Oy Tuokko Ltd

CGR Janne Elo

Förteckning över bokföringar och material

Dagbok	Elektroniskt arkiv
Huvudbok	Elektroniskt arkiv
Bokslut	I elektronisk form
Specifikationer till balansräkningen	I elektronisk form

Verifikationslag och förvaringsätt

Försäljningsfakturor	Elektroniskt arkiv
Inköpsfakturor	Elektroniskt arkiv
Rese- och kostnadsräkningar, promemorior	Elektroniskt arkiv
Löner	Elektroniskt arkiv
Kontoutdrag, betalningsverifikat	Elektroniskt arkiv
Momsberäkningar	Elektroniskt arkiv
Deklarationer av skatter på eget initiativ	Elektroniskt arkiv

Verifikationer till noter

Nr	Filnamn	Beskrivning av noten
1	Henkilöstökulut ja toimielinten jäsenten palkkiot.pdf och .xlsx	Personalkostnader och arvoden till medlemmar av förvaltningsorgan
2	Henkilöstön määrä tilikaudella keskimäärin.pdf	Antalet personal i genomsnitt under räkenskapsperioden
3	Arvopaperit, EVLI.pdf	Värdepapper, EVLI
4	Arvopaperit, Aktia.pdf	Värdepapper, Aktia
5	Laskelma säätiön sääntöjen 4§n noudattamisesta.pdf	Beräkning över iakttagandet av 4 § i stiftelsens stadgar
6	Laskelma säätiön sääntöjen 4§n noudattamisesta – laskentaperuste.xlsx	Beräkningsgrund över iakttagandet av 4 § i stiftelsens stadgar
7	Leasing- ja vuokravastuut.pdf	Leasing- och hyresansvar

BILAGA 1

Strategi 2023–2026

UPPDRAG

Självständighetsjubileets barnstiftelse Itla främjar och stödjer välbefinnandet, jämlikheten och ställningen samt en god framtid för barn och barnfamiljer.

Itla främjar och stödjer även föräldraskapet samt barns uppväxtförhållanden och fostran.

Riktlinjer som styr verksamheten



Barnets rättigheter, delaktighet, jämlikhet och icke-diskriminering



Producerande av brobyggande och mervärde



Kunskapsbaserad och internationell verksamhet



Öppenhet och transparens

VISION 2026

Vi står alltid på barnens sida.

Vi producerar välfärdskunskap för barn och barnfamiljer i olika livssituationer.

Vi presenterar konkreta lösningsförslag för att förbättra barns välbefinnande.

Vi kommunicerar om vår verksamhet till beslutsfattare på alla förvaltningsnivåer.

Verksamhetshelheter

- Främjande av användning av psykosociala interventioner för barn, unga och barnfamiljer.
- Att möjliggöra verksamhet som stöder välbefinnande för barn och familjer lokalt och regionalt
- Förnyande av ledarskapskompetens som främjar barns välbefinnande
- Programmet barnfattigdom 2022–2024
- Organisations- och vetenskapskommunikation om teman som handlar om välbefinnande för barn

Möjliggörande av verksamhet

- Mångkunnig personal
- Främjande av välbefinnande för barn med de bästa experterna
- Samarbete tillsammans med barnpolitikens nyckelaktörer
- Smidighet
- Internationell verksamhet
- Lyckad kommunikation
- Skötsel av placerat kapital och kompletterande finansiering



#Barndomsbyggarna

itla Itsenäisyyden
juhlavuoden
lastensäätiö