



TIENVIITTA

Itlan politiikkasuositukset
2020:2



Sosiaalihuollon toimintakyvystä on huolehdittava kriisin aikana

1

Matalan kynnyksen ennaltaehkäiseviä ja avohuollon palveluja on lisättävä palvelujärjestelmän toimivuuden turvaamiseksi pitäen silmällä tulevia mahdollisia koronaepidemian kaltaisia kriisejä ja keväällä 2020 alkaneen koronaepidemian seurauksiin liittyen.

2

Sosiaalisessa mediassa käytyjä keskusteluja kannattaa ehdottomasti hyödyntää tunnistettaessa olemassa olevien palvelujenkäyttäjryhmien palvelukäyttäytymistä sekä paikannettaessa uusia koronaepidemian myötä syntyneitä kohderyhmiä ja uusien kohderyhmien palvelutarpeita. On myös järkevä vahvistaa tekoälyn hyödyntämistä sosiaalisessa mediassa käytävien keskustelujen analyysissä, jotta voitaisiin jatkossa paremmin kohdentaa palvelutarjontaa nouseviin palvelutarpeisiin.

3

Koronaepidemian myötä kehitetyt toimivat yhteistoimintakäytännöt on vakiinnutettava osaksi sosiaali-, terveys-, koulutus- ja vapaa-aikasektorien toimintaa myös akuutin koronaepidemian jälkeen.

SELVITYSTEN SISÄLTÖ

Koronakevään aikana Itsenäisyyden juhluvuoden lastensäätiö toteutti kaksi selvitystä, jotka liittyivät yhtäältä lastensuojelun sosiaalityön kantokykyyn ja toisaalta sosiaalisessa mediassa kevään 2020 aikana käytyyn keskusteluun koronaepidemiasta:

1. Sosiaalisen median analyysin avulla tarkasteltiin lapsi- ja perhenäkökulman ilmenemistä korona-aiheisissa somekeskusteluissa. Selvityksessä

etsittiin vastauksia arjen ongelmia ja palveluverkkoa koskeviin kysymyksiin. (Jalonen 2020).

2. Lasten ja perheiden palveluiden parissa työskenteleville kohdennetulla kyselyllä (N = 1 748) selvitettiin sosiaalihuollon ja lastensuojelun kantokykyä haastavia tekijöitä ja ratkaisukeinoja kriisistä selviämiseksi. Vastauksia kyselyyn saatiin 215 kaupungista tai kunnasta. Kyselyn ohella selvityksessä haastateltiin sekä alan asiantuntijoita että asiakastyössätoimivia. (Owal Group 2020).

SELVITYKSIEN PERUSTEELLA TEHDYT JOHTOPÄÄTÖKSET

Koronaepidemia ruokki **sosiaalisen median keskusteluja koskevassa analyysissa** kielteisiä tunteita, kuten pelkoa ja ahdistusta. Viestien teemat vaihtelivat ja ilmaisun sävyssä oli eroja. Yhteistä viesteissä oli se, että ihmiset olivat huolissaan siitä, miten heille käy, miten heidän läheisensä voivat, miten heidän yhteisönsä selviävät ja mitä tapahtuu Suomelle. Lisäksi voidaan todeta, että koronaepidemia yllätti suomalaiset, mutta tietoisuus koronaviruksen vaikutuksista kasvoi asteittain. Lasten ja lapsiperheiden osalta aiheet voitiin jakaa välittömiin ja pidemmälle tulevaisuuteen kohdistuviin.

Koulujen sulkeminen maaliskuun 2020 puolivälissä nosti sosiaalisen median keskusteluissa pintaan huolen etätöiden ja etäkoulun yhdistämisestä. Melko nopeasti perheissä kohdattiin arjen haasteita, kuten vuorokausirytmien häiriintymistä ja lasten kaverisuhteiden kaventumista. Valitettavan monissa perheissä koronaepidemia pahensi päihdeongelmia.

Palvelujen saatavuuteen kohdistuvat ongelmat näkyivät sosiaalisen median keskusteluissa epidemian pitkittyessä. Viikkojen koulusulun lisäksi huolta lasten oppimistuloksista ja nostivat esiin pelkoja lasten syrjäytymisestä. Huoli taloudellisesta pärjäämisestä kasvoi lomautus- ja irtisanomisuuksien myötä. Monissa puheenvuoroissa muistutettiin myös 90-luvun lamasta ja epäiltiin, että koronaepidemiolla tulee olemaan ylisukupolvisia vaikutuksia.

Sosiaalista mediaa koskevassa analyysissa tunnistettiin erilaisia puhujapositioneja. Niiden tunnistaminen voidaan yhdistää palvelujen yhteiskehittämiseen. Yhteiskehittämisessä on kyse eri toimijoiden välisessä interaktiivisessa ja dynaamisessa vuorovaikutuksessa tapahtuvasta arvionluonnista. Aidossa yhteiskehittämisessä palvelun loppukäyttäjällä on sananvaltaa

kehittävän palvelun sisältöön, laatuun ja saatavuuteen. Yhteiskehittämisen näkökulmasta puhujapositioneja voidaan ymmärtää palvelujen loppukäyttäjien kuvauksiksi palvelutarpeista ja palveluihin kohdistuvista odotuksista.

Sosiaalihuollon ja sosiaalityön kantokykyä koskevassa selvityksessä kyselyyn vastanneet johtajat ja johtavat asiantuntijat arvioivat koronaepidemian vaikutukset jonkin verran vähäisemmäksi sekä perheiden arkeen että palveluihin kuin suoraan asiakastyössä lasten ja perheiden kanssa toimivat, vaikkakin kokonaiskuva ja eri tekijöiden keskinäinen järjestys oli yleensä hyvin samanlainen.

Koronaepidemia on vahvistanut olemassa olevia trendejä ja tehnyt ne selkeämmin näkyviksi. Monet muutostrendeistä ovat käynnistyneet ja olleet selkeästi nähtävissä jo ennen kriisiä, mutta kriisin arvioidaan voimistaneen niitä ja kiihdyttävän muutosta. Kiireellisten sijoitusten määrä ja sijaishuollon tarve ylipäätään on kasvanut jo pitkään ja koronaepidemian ennakoitaan pahentavan tilannetta. Kriisi on myös nostanut esiin kuinka keskeinen lastensuojelullinen tukifunktio koululla ja harrastustoiminnalla on; koulun ja harrastusten mahdollistamat arjen rakenteet kannattelevat monen perheen arkea.

Koronaepidemian myötä lastensuojelun asiakkaiksi on tullut uusia perheitä. Uusista perheistä on tullut sekä lastensuojeluilmoituksia että huoli-ilmoituksia. Monen perheen voimavarat ovat olleet koetuksella, kun samanaikaisesti esimerkiksi oma työ on saattanut loppua ja lasten arjen järjestystä ja säännöllisyyttä ylläpitävät arjen rakenteet (koulunkäynti, kouluruokailu ja ohjatut harrastukset) ovat kadonneet. Uusien asiakasryhmien osalta on myös keskeistä, että huolehditaan perheiden tietoisuudesta tarjolla olevista palveluista ja tuesta.

Suurimmassa osassa kuntia ei ole tapahtunut selkeää merkittävää lastensuojeluilmoitusten määrän

romahdusta, josta koronaepidemian aikana on puhuttu. Muutamat keskiuudet kaupungit ovat kuitenkin kertoneet merkittävästä ilmoitusten määrän laskusta

Kriisissä haavoittuneimpien ryhmien aseman haavoittuvuus on korostunut ja pullonkaulapalveluista on tullut entistä kriittisempiä. Kriisi on voimakkaimmin koetellut maahanmuuttajaperheiden lapsia, joilla on erityistarpeita ja perheitä, jotka ovat jo aikaisemmin olleet lastensuojelun asiakkaina. Lasten psykiatrian palveluiden ja terapiapalveluiden saatavuus on kriisissä ennestään heikentynyt. Tämä on luonut ja tulee luomaan kasvavaa painetta sosiaalihuoltoon. Kyselyyn vastanneiden perusteella voidaan kiteytysti todeta, että:

- **Palvelutarpeen pelätään kasvavan lyhyellä aikavälillä voimakkaammin kuin mitä palvelujärjestelmä pystyy ottamaan vastaan.** Lastensuojeluilmoitusten määrän ja sijaishuollon asiakkuuksien ennakoitaan lisääntyvän. Sijoitukseen otettavat lapset tulevat olemaan vaativampihoitoisia, koska kotona asuminen on korona-aikana jatkunut pidempään.
- **Koronaepidemia on luonut uusia moniammatillisen yhteistyön muotoja ja rakenteita.** Koronaepidemian myönteisenä vaikutuksena näkyy vahvasti se, että se on pakottanut eri toimijat parempaan yhteistyöhön yli organisaatio- ja toimialarajojen. Kriisi on pakottanut löytämään uusia ratkaisuja, joita ei vielä ole täysimääräisesti hyödynnetty. Näitä syntyneitä yhteistyörakenteita ja yhteistyön muotoja tulisi pyrkiä säilyttämään ja vahvistamaan kriisin jälkeen.
- **Digitaalisten palveluiden ja kanavien käyttö kasvaa voimakkaasti ja luo mahdollisuuksia uudistaa työtapoja.** Etäpalveluita tulisi lisätä, hyödyntää aiempaa enemmän ja niiden käyttöön opetella myös muulloin kuin poikkeusaikoina. Etäpalvelut auttavat nuorten kohtaamisessa.

POLITIIKKASUOSITUKSET

1. Matalan kynnyksen ennaltaehkäiseviä ja avohuollon palveluja on lisättävä palvelujärjestelmän toimivuuden turvaamiseksi pitäen silmällä tulevia mahdollisia koronaepidemian kaltaisia kriisejä ja keväällä 2020 alkaneen koronaepidemian seurauksiin liittyen.

- Lastensuojelun kantokyvyn turvaamisessa ennaltaehkäisevät palvelut ja avohuollon palvelun resurssien turvaaminen ovat avainasemassa. Sijaishuollon näkökulmasta psykiatrian ja terapiapalveluiden saatavuus on kriittistä. Koronaepidemian aikana erilaiset digitaaliset palvelut ovat osoittautuneet pääasiassa hyvin tärkeiksi lasten ja lapsiperheiden kannalta.
- Painopiste tulee siirtää ehkäisevään toimintaan kuten perheiden tukemiseen, parisuhdetyöhön, pärjäävyyden (resilienssin) kasvattamiseen, perhetaitojen opetteluun ja perheiden kohtaamiseen. Näillä toimenpiteillä on suuri merkitys arjen kannattelevina tekijöinä kriisin keskellä.
- Palveluiden tulee olla ”matalan kynnyksen palveluita”, joihin pääsee ilman lähetettä.
- Kotiin vietäviä palveluita tulee lisätä koronaepidemian kaltaisten kriisien kohdatessa. Sitä pidetään tehokkaana tapana vaikeimmassa asemassa olevien tavoittamiseen. Se myös osaltaan madalltaa palveluiden kynnystä.

2. Sosiaalisessa mediassa käytyjä keskusteluja kannattaa ehdottomasti hyödyntää tunnistettaessa olemassa olevien palvelukäyttäjärühmien palvelukäyttäjyymistä sekä paikannettaessa uusia koronaepidemian myötä syntyneitä kohderyhmiä ja uusien kohderyhmien palvelutarpeita. On myös järkevä vahvistaa tekoälyn hyödyntämistä sosiaalisessa mediassa käytävien keskustelujen analy-

sisä, jotta voitaisiin jatkossa paremmin kohdentaa palvelutarjontaa nouseviin palvelutarpeisiin.

- Sosiaalinen media rikastaa palvelukehityksen tietoperustaa antamalla äänen myös heille, jotka eivät tavanomaisesti osallistu viranomaisen toimesta järjestettäviin tapahtumiin ja tilaisuuksiin.
- Erityisen hyödyllistä äänen antaminen olisi heille, jotka elävät yhteiskunnan marginaalissa, sillä vaikka keskusteluissa painottuvatkin arjen tapahtumat, ne kytkeytyvät usein laajempaan yhteiskunnalliseen kehitykseen.
- Ohjatun ja ohjaamattoman koneoppimisen avulla voidaan nopeuttaa isojen aineiston haltuunottoa ja kokonaiskuvan muodostamista sekä aineiston mielekästä rajaamista ajallisesti ja teemallisesti.
- Oppivien algoritmien avulla hallinnolle tarjoutuu mahdollisuus tunnistaa ja merkityksellistää trendejä sekä kansalaisia askarruttavia puheenaihteita.

3. Koronaepidemian myötä kehitetyt toimivat yhteistoimintakäytännöt on vakiinnutettava osaksi sosiaali-, terveys-, koulutus- ja vapaa-aikasektorien toimintaa myös akuutin koronaepidemian jälkeen.

- Moniammatillinen, sektorirajat ylittävä avoin yhteistyö, selkeä vastuujako ja uudet digitaaliset palvelumallit ovat osoittaneet toimintakykynsä koronaepidemian oloissa. Kriisi on luonut yhteistyön rakenteita, joita on syytä pitää yllä ja kehittää jatkossa.

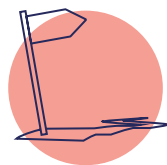
LUE LISÄÄ

Wennberg, M., Luukkonen, T. & Haila, K. (2020) Sosiaalihuollon ja lastensuojelun kantokyky koronakriisin aikana. Haastavat tekijät ja uudet ratkaisukeinot kriisistä selviämiseksi. Itlan raportit ja selvitykset 2020:1. Itsenäisyyden juhluvuoden lastensäätiö sr.

Jalonen, H. & Kokkola, J. (2020) Koronapandemian puhujapositionit sosiaalisen median lapsi- ja perheaiheisissa keskusteluissa. Artikkelikäsikirjoitus vertaisarvioitavana kotimaisessa tiedelehdessä.

LISÄTIETOJA

Itsenäisyyden juhluvuoden lastensäätiön toimitusjohtaja, professori Petri Virtanen
petri.virtanen@itla.fi, 050 318 7068.



TIENVIITTA

Itlan politiikkasuositukset
2020:2

itla

Itsenäisyyden
juhlavuoden
lastensäätiö