

Itsenäisyyden juhluvuoden lastensäätiö sr

TOIMINTASUUNNITELMA 2024

Hyväksytty 8.12.2023

Sisällys

1. Itlan tehtävä.....	1
2. Itlan strategia ja tavoitteet.....	1
3. Toiminta vuonna 2024.....	3
3.1 Kasvun tuki: Lasten, nuorten ja lapsiperheiden psykososiaalisten interventioiden käyttöönnoton edistäminen	3
3.2 Yhteisövaikuttavuus ja alueellinen oppimisverkosto: Paikallisen lasten ja perheiden hyvinvointia tukevan toiminnan mahdollistaminen.....	7
3.3 Johtamiskoulutus	9
3.4 Samalta viivalta – ratkaisuja lapsiperheköyhyyteen -ohjelma	10
3.5 Strategisen tutkimuksen ohjelmajohtaminen ja hankkeet.....	12
4. Viestintä.....	13
5. Säätiön toiminnan kehittäminen.....	14

1. Itlan tehtävä

Itsenäisyyden juhluvuoden lastensäätiön tarkoituksena on edistää ja tukea Suomessa asuvien lasten ja lapsiperheiden hyvinvointia, yhdenvertaisuutta ja asemaa sekä hyvää tulevaisuutta. Säätiö edistää ja tukee myös vanhemmuutta sekä lasten kasvuoloja ja kasvatusta.

Itlan toiminnan perustana on tutkittu tieto, YK:n lapsen oikeuksien sopimus ja kansainvälinen toimintaote. Toimimme sillanrakentajana tutkimuksen, käytännön ja päätöksenteon välillä ja välitämme tutkittua tietoa ja ratkaisumalleja lasten hyvinvoinnista lasten kasvattajien, palveluntuottajien ja päätöksentekijöiden käyttöön.

Itlan tehtävänä on tunnistaa ja analysoida lasten ja perheiden hyvinvoinnissa tapahtuvia muutoksia sekä uudistaa lasten ja perheiden palveluja. Edistämme tutkimukseen perustuvan tiedon avulla palvelujärjestelmän muutosta siten, että yhteiskunta vastaa lasten, nuorten ja perheiden tarpeisiin ja oikeanlaista apua saa oikeaan aikaan.

2. Itlan strategia ja tavoitteet

Toimintaamme ohjaavat suuntaviivat strategiakaudella 2023–2026 ovat

- 1) lapsen oikeudet, yhdenvertaisuus, osallisuus ja syrjimättömyys
- 2) sillanrakentaminen lasten hyvinvoinnin kentän toimijoiden välillä ja lisäarvon tuottaminen omalla toiminnallamme
- 3) tietoperusteisuus ja kansainvälisyys
- 4) avoimuus.

Keskeiset **strategiset tavoitteet** ovat

- 1) hyvinvointitiedon tuottaminen eri elämäntilanteissa olevista lapsista ja lapsiperheistä
- 2) konkreettisten ratkaisuehdotusten tekeminen lasten hyvinvoinnin parantamiseksi
- 3) säätiön toiminnasta viestiminen päätöksentekijöille kaikille hallinnon tasoille.

Vuonna 2024 kirkastamme Itlan visiota ja päivitämme strategiaa, jotta ne tukevat säätiön toiminnan strategista johtamista, pitkän aikavälin suunnittelua ja strategisten valintojen tekemistä sekä toimintamme yhteiskunnallisen vaikuttavuuden vahvistamista ja vaikuttavuuden arviointia.

Itlan toiminnan suunnittelussa vuonna 2024 on olennaista huomioida keskeisiä toimintaympäristön muutoksia ja ilmiöitä, jotka heijastuvat lasten, nuorten ja lapsiperheiden hyvinvointiin ja tulevaisuuteen. Niitä ovat muun muassa hyvinvointialueiden tarpeet johtamisen ja palveluiden kehittämiseksi, yleisen taloudellisen tilanteen kiristyminen ja inflaation nousu, joilla on

vaikutuksia lapsiin, nuoriin ja lapsiperheiden arkeen, nuorisoväkivallan ja rikollisuuden nousu uutena yhteiskunnallisena ilmiönä sekä kasvuympäristöön ja vakauteen vaikuttavat kansainväliset turvallisuusuhat. Lisäksi huomioimme pääministeri Orpon hallitusohjelmassa mainitut tavoitteet vaikuttavien palveluiden ja menetelmien vahvistamiseksi.

Rahoitus

Säätien sijoitettavan varallisuuden strategista perusallokaatiota (osakkeet 50 %, korkoinstrumentit 40 %, vaihtoehtoiset sijoitukset 10 %) määrittää pitkälle aikavälille asetettu strateginen tuottotavoite (reaalituotto 4 % vuodessa), joka on kirjattu säätien hallituksen hyväksymään sijoitusstrategiaan (hallitus 27.11.2018 § 6). Sijoituspääoman tuotoilla rahoitettavan toiminnan kulut vuonna 2024 tulevat olemaan yhteensä noin 3 miljoonaa euroa (3 015 000 euroa) ja ne kohdistuvat Kasvun tuki -työhön, yhteisövaikuttavuuteen ja alueelliseen oppimisverkostotyöhön, Samalta viivalta -lapsiperheköyhyysohjelmaan, Lapsuuden rakentajat -johtamiskoulutukseen sekä säätien viestintään ja hallintoon.

Lisäksi säätien toimintaa rahoitetaan ulkopuolisella rahoituksella, jonka määrä vuonna 2024 tulee olemaan yhteensä vähintään 2,5 miljoonaa euroa. Rahoitus koostuu strategisen tutkimuksen rahoituksesta ja valtionavustuksista.

Strategisen tutkimuksen rahoitukset:

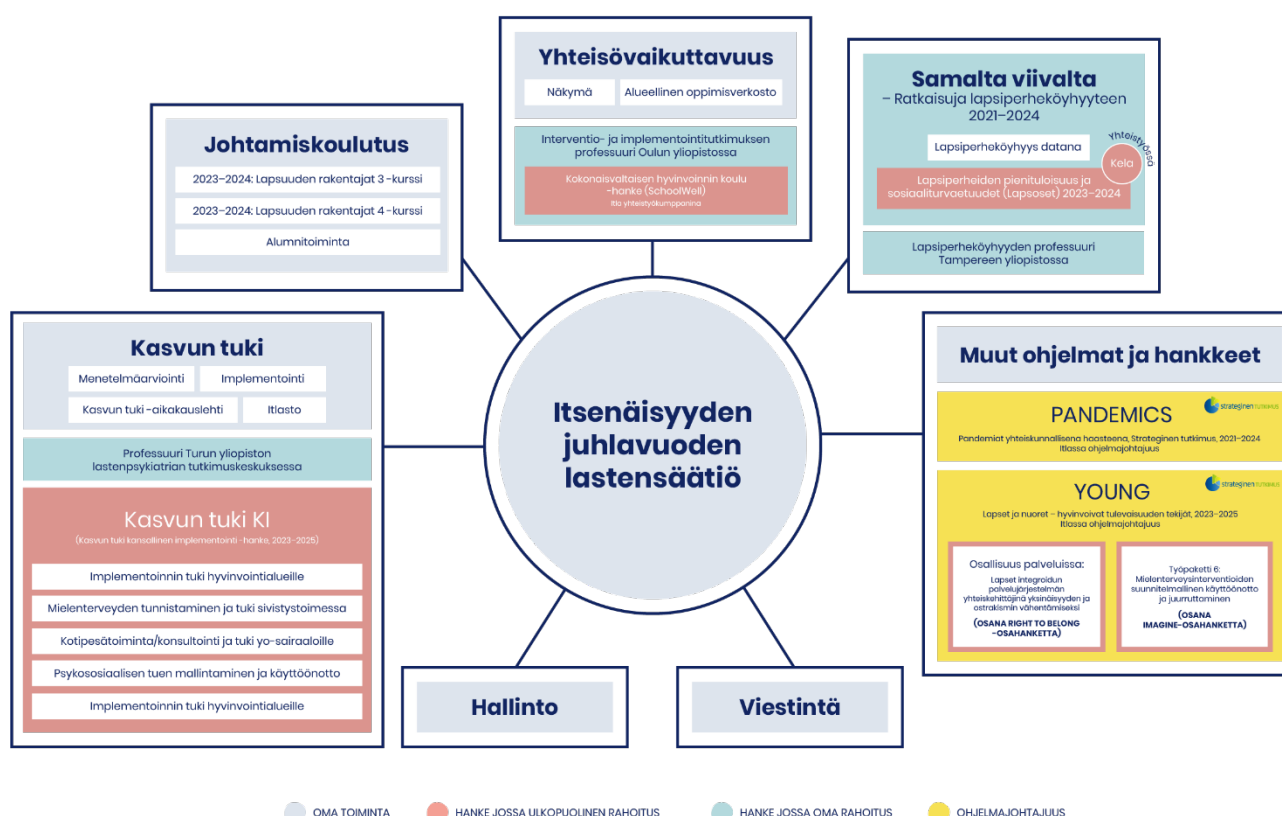
- YOUNG-ohjelmajohtajarahaus
- PANDEMICS-ohjelmajohtajarahaus
- Mielen hyvinvoinnin kohentaminen keinona lisätä nuorten osallisuutta (IMAGINE) työpaketti 6
- Oikeus osallisuuteen: Yksinäisyyden ja ostrakismin vähentäminen lapsuudessa ja nuoruudessa (Right to Belong, RtoB) -konsortion työpaketti 5: Services to Belong

Valtionavustukset:

- Kansallinen implementoinnin tuki (Kasvun tuki KI), sosiaali- ja terveysministeriö
- Lapsiperheiden pienituloisuus ja sosiaaliturvaetuudet - LAPSOSSET (Kela päätoteuttaja, Itla osatoteuttaja), Valtioneuvoston selvitys- ja tutkimustoiminta
- Harrastamisen Suomen malli, sosiaali- ja terveysministeriö (Turun kaupunki päätoteuttaja, Itla osatoteuttaja)

3. Toiminta vuonna 2024

Itlan toiminta koostuu kolmesta toimintalinjasta – Kasvun tuki, johtamiskoulutus ja yhteisövaikuttavuus – sekä Samalta viivalta –ohjelmasta. Lisäksi Itlassa on strategisen tutkimuksen Pandemics- ja Young-ohjelmien ohjelmajohtajuus ja tutkimushankkeita. Kokonaisuutta kuvataan kuvassa 1.



Kuva 1. Itlan toiminnan kokonaisuus

3.1 Kasvun tuki: Lasten, nuorten ja lapsiperheiden psykososiaalisten interventtioiden käyttöönoton edistäminen

Kasvun tuki -toiminnan tavoitteet

Kasvun tuki -toiminta edistää tutkimustiedon hyödyntämistä päätöksenteossa ja auttaa kansallisia toimijoita ja alueellisia palvelutarpeisiin vastaavia tahoja valitsemaan ja ottamaan käyttöön vaikuttavia psykososiaalisia menetelmiä, joilla lapsia, nuoria ja perheitä voidaan tukea

parhaalla mahdollisella tavalla riittävän varhaisessa vaiheessa. Kasvun tuki -toiminnan tavoitteena on edistää vaikuttavien psykososiaalisten menetelmien yhdenvertaista saatavuutta kaikille lapsille, nuorille ja perheille Suomessa. Toiminta täydentää ja tukee yhteiskunnassa sellaisia tehtäviä ja prosesseja, joilla psykososiaalisia tuen tarpeita ja palvelujärjestelmään liittyviä ongelmakohtia tunnistetaan. Lisäksi Kasvun tuki -kokonaisuus tarjoaa alustan tiivistetylle vaikuttavuustiedolle ja tukee menetelmien suunnitelmallista adaptointia eli mukauttamista sekä implementointia eli käyttöönottoa lasten, nuorten ja perheiden palveluissa. Kasvun tuki -toiminnassa keskitytään myös yhteiskunnalliseen vaikuttamiseen sekä tutkimukseen ja kehittämiseen. Lähtökohdiana on vauhdittaa vaikuttavan tiedon siirtymistä toimintaan syntetisoimalla paras mahdollinen vaikuttavuustieto ja tukemalla implementointiprosessin kriittisiä vaiheita siten, että intervention loppukäyttäjän oikeus parhaaseen mahdolliseen tukeen pysyy keskiössä koko prosessin ajan.

Itla toteuttaa vuosina 2023–2025 Kansallinen implementointiosaaminen lasten ja nuorten kasvun tueksi (Kasvun tuki KI) -hankkeen. Hankkeessa edistetään suunnitelmallista implementointia kolmella eri tasolla:

- Kansallisella tasolla vaikutetaan siihen, että kansalliseen levitykseen valikoidaan vaikuttavia menetelmiä sekä kehitetään käytänteitä, joiden avulla voidaan tarjota parempaa tietoa menetelmien vaikuttavuudesta, niiden käyttöönotosta ja soveltamisesta.
- Alueellisesti tuetaan hyvinvointialueiden implementointiosaamista.
- Paikallisesti luodaan työkaluja mielenterveyden edistämiseksi ja vahvistetaan yhteistyötä sosiaali- ja terveydenhuollon sekä sivistystoimen välillä.

Toiminta vuonna 2024

Tuen ja palvelutarpeiden tunnistaminen

Selkeytämme osana Kasvun tuki KI -hanketta toimintoja, joilla psykososiaalisia tuen tarpeita ja palvelujärjestelmään liittyviä ongelmakohtia tunnistetaan. Verkostoidumme keskeisten vaikuttavuustoimijoiden kanssa (PALKO/STM, Duodecim/Käypä hoito, Hotus ym.) ja selkeytämme Itlan ja muiden toimijoiden työnjakoa ja prosesseja. Tarkoituksena on yhdenmukaistaa prosessit, joilla Suomessa valitaan menetelmiä kansalliseen levitykseen.

Itlasto

Itlastoon kootaan lasten ja nuorten hyvinvointia kuvaavia kansallisia indikaattoreita yhteen paikkaan käyttäjäystävällisesti ja visuaalisesti. Arvioimme Itlaston käyttöhyödyt ja tarpeen sen tarjoamalle tiedolle jatkossa.

Interventio- ja implementointitiedon koonti

Kasvun tuki tuottaa systemaattisia kirjallisuuskatsauksia psykososiaalisten menetelmien vaikuttavuudesta päätöksenteon tueksi, ja julkaisemme vuoden aikana vähintään neljä katsausta Kasvun tuki -aikakauslehdessä. Koulutamme ulkopuolisia arvioitsijoita kirjoittamaan katsauksia.

Suuremman arvioitsijapoolin ansiosta useiden menetelmien samanaikainen arviointi on mahdollista. Julkaisemme arviointikäsikirjan vuoden 2024 aikana.

Menetelmien arviointiprosessin laajentamiseksi ja vaikuttavien menetelmien soveltamisen tukemiseksi luomme vuonna 2024 ehdotuksen kansallisesta rakenteesta ja toimintamallista, joka tukee menetelmien adaptointia eli mukauttamista Suomen palvelujärjestelmään. Menetelmät on usein kehitetty toisessa maassa ja/tai palvelemaan toista kohderyhmää kuin mihin niitä sovelletaan. Vaikuttavuutta ei voida taata, jos menetelmä muuttuu hallitsemattomasti. Myös monen eri menetelmän käyttöönotto samanaikaisesti ja ilman tukirakenteita heikentää menetelmien kiinnittymistä käytäntöihin. Adaptointiosaamista lisätään toteuttamalla koulutusta yhteistyössä Cardiffin yliopiston kanssa. Koulutuksen perusteella suunnittelemme adaptointikoulutuskokonaisuuden ja prosessit, joilla adaptointiin liittyvät katsaukset julkaistaan osana Kasvun tuki -aika-kauslehteä.

Interventio- ja implementointisaamisen tukeminen

Kasvun tuen KI-hankkeessa tuemme hyvinvointialueita vaikuttavien psykososiaalisten menetelmien käyttöönotossa. Tätä edistämme vuonna 2024 toteuttamalla koulutuksellisen webinaarisarjan onnistuneen implementointiprosessin toteuttamisesta, avoimen implementoinnin verkkokurssin sekä kehittämällä ja julkaisemalla implementointisivuston. Lisäksi kehitämme työkaluja ja toimintamuotoja, joilla tuetaan vaikuttavien menetelmien käyttöönottoa hyvinvointialueilla. Vuonna 2024 jatkamme Itlan ja Helsingin yliopiston yhteistyötä tuleville sote-johtajille suunnatulla Sote-maisteriohjelman opintojaksolla Vaikuttavat psykososiaaliset menetelmät ja toimintamallit osana tutkimusperustaista päätöksentekoa (5 op).

Paikallisen implementointityön tuki

Tuemme ja mallinamme psykososiaalisten menetelmien paikallista implementointia kahdessa KI-osahankkeessa. Mielenterveyden tunnistaminen ja tuki sivistystoimissa -osahankkeessa luomme yhteistyössä eri toimijoiden kanssa ehdotuksen kansalliseksi kolmiportaiseksi malliksi mielenterveysoireiden tunnistamiseksi ja mielenterveyden tukemiseksi perusopetuksessa. Lisäksi toteutamme koulutuksia, joilla vahvistetaan opetushenkilöstön erityispedagogista osaamista käyttäytymisen ongelmien vähentämiseksi sekä joustavasti tehostuvan tuen järjestämiseksi moniammatillisesti. Varhaiskasvatuksen ja perusopetuksen henkilöstölle tarjotaan verkkokoulutusta tutkitusti tehokkaista keinoista tukea käyttäytymisellään reagoivia lapsia ja nuoria. Kehitämme yhteistyössä kahden pilottikunnan kanssa koulutuskokonaisuuden yläkoulun opettajille ryhmänhallinnasta ja joustavasti tehostuvasta käyttäytymisen tuesta.

Psykososiaalisen tuen mallintaminen ja käyttöönotto (sairaus perheessä) -osahankkeessa mallinamme psykososiaalista tukea ja käyttöönottoa tilanteissa, joissa perheissä on vakavaa sairautta. Luomme kohderyhmän perheille psykososiaalisen tuen intervention tai toimintamallin, johon sisältyy perheen kokeman tuen tarpeen kartoitus ja toimintamalli perheen auttamiseksi. Syksyllä 2023 on jo kartoitettu käytössä olevia toimintamalleja ja mahdollisia palvelujärjestelmän aukkoja. Kartoituksessa on keskitytty vakaviin somaattisiin sairauksiin ja mielenterveyden ongelmiin. Lisäksi on arvioitu hankkeeseen soveltuvien toimintamallien käyttökelpoisuutta

tekemällä verkkokysely alan toimijoille. Kevään 2024 aikana luodaan toimintamalli edellisten vaiheiden pohjalta. Hankkeessa kehitetty toimintamalli pilotoidaan 2–4 hyvinvointialueella sosi-aali- ja terveystalpalveluissa sekä sivistystalpalveluissa.

Yhteiskunnallinen vaikuttaminen

Vuonna 2024 vaikuttavuutta edistetään järjestämällä tapahtumia, kehittämällä viestintää ja tiivistämällä yhteistyötä. Tätä kautta lisätään ymmärrystä vaikuttavuudesta, vaikuttavista menetelmistä ja suunnitelmallisesta implementoinnista. Kasvun tuki KI –hanke järjestää pyöreän pöydän keskustelutilaisuuksia kaksi kertaa vuodessa. Keskusteluihin kutsutaan päättäjiä, tutkijoita ja sote-alan asiantuntijoita. Tilaisuudet järjestetään yhteistyössä Turun yliopiston Lastenpsykiatrian tutkimuskeskuksen kanssa. Keväällä 2024 toteutamme vaikuttavuuskampanjan mahdollisesti yhteistyössä muiden vaikuttavuustoimijoiden kanssa. Kasvun tuki juhlistaa 10-vuotispäiväänsä kesäkuussa seminaarin merkeissä.

Jatkamme yhteistyötä Turun yliopiston kanssa. Tuemme käytösongelmiin tarkoitetun Ihmeelliset vuodet –menetelmän kotipesätoimintaa. Yhteistyö mahdollistaa myös hollantilaisen Vrijen yliopiston korkealaatuisen interventio- ja implementointiosaamisen jalkauttamisen osaksi lapsi- ja perhepalveluiden vaikuttavuusperustaista osaamiskapasiteettia Suomessa. Turun yliopisto on kutsunut interventio- ja implementointitutkimuksen professoreiksi Pim Cuijpersin ja Heleen Riperin. Yhteistyön puitteissa turvataan käytösongelmien varhaisen hoidon menetelmien kotipesätoiminta ja tuodaan vahvan kotipesätoiminnan kokemukset, mukaan lukien seurantaan liittyvä osaaminen, kansalliseen käyttöön

Kasvun tuki –aikakauslehti ja –verkkosivu

Kasvun tuki –aikakauslehden sisällön kehittäminen ja vakiinnuttaminen tiedejulkaisuna jatkuu. Tavoitteena on JUFO-luokituksen saaminen vuonna 2024. Lehden toimintaa ohjaa tieteellinen toimituskunta. Lehti toimii Kasvun tuen julkaisukanavana menetelmäarvioinneille, jotka toteutetaan systemaattisina katsauksina. Kasvun tuen toimitus tekee yhteistyötä norjalaisen Tromssassa toimivan Ungsinn-toimituksen kanssa ja vieraillee siellä toimintavuonna.

Kasvun tuen verkkosivusto uudistetaan ja sivustolle luodaan rakenne, joka perustuu menetelmien arviointiin ja adaptointiin sekä implementointiin. Uudistuksen myötä hankkeessa tuotettu materiaali integroidaan verkkosivustolla luontevasti osaksi Kasvun tuki –toimintaa.

Tutkimus- ja kehittämisverkostot

Kasvun tuki on osa NordicDataPrev-verkostoa muiden pohjoismaisten tietolähteiden kanssa. Verkoston tavoitteena on arvioida näyttöön perustuvia menetelmiä ja koota tutkittua tietoa lapsi- ja perhepalveluista Pohjoismaissa. Verkosto tapaa vuosittain, ja Kasvun tuki järjestää tapaamisen syyskuussa 2024 Helsingissä.

Olemme mukana myös pohjoismaisessa verkostossa, joka jatkaa Pohjoismaisen ministerineuvoston The First 1000 days in the Nordic countries –hankkeen työtä. Itla edustaa verkostossa

yhdessä Terveiden ja hyvinvoinnin laitoksen kanssa Suomea ja koordinoi kansallisen ryhmän työskentelyä. Vuoden 2024 aikana selvitetään pohjoismaisen verkoston ja Kasvun tuki KI -hankkeen kesken mahdollisuutta tehdä adaptointikatsaus 1–2 perinataalimielenterveyden interventiosta, jotka olisivat sovellettavissa pohjoismaihin. Pohjana käytetään Kasvun tuen ja Ungsinnin tekemää katsausta. Verkostossa on kiertävä puheenjohtajuus. Suomella on verkoston puheenjohtajuus vuonna 2025. Verkosto pyrkii myös näyttävästi olemaan mukana Pohjoismaisen ministerineuvoston Suomen puheenjohtajakauden ohjelmassa 2025.

Tutkimus- ja vaikuttamistyössä jatketaan mm. Teaching recovery techniques (TRT) -menetelmän käyttöönoton ja juurruttamisen tukemista. Menetelmä on Children and War Foundationin kehittämä ennaltaehkäisevän mielenterveyshäiriön ryhmäinterventio traumalle altistuneille lapsille ja nuorille sekä heidän vanhemmilleen.

Kasvun tuki on yhteistyökumppanina Helsingin yliopiston johtamassa ja sosiaali- ja terveystieteiden ministeriön rahoittamassa Vaikuttavuutta lastensuojeluun sosiaalityöntekijöiden vuorovaikutustaitoja vahvistamalla (Taitava) -hankkeessa. Hankkeessa kehitetään ja arvioidaan motivoivaan haastatteluun nojautuvaa vuorovaikutuskoulutusta lapsi- ja perhesosiaalityön ammattilaisille. Hankkeessa pilotoidaan yhteistyössä Kasvun tuen kanssa lastensuojelun johtajille suunnattua implementointivalmennusta, jossa hyödynnetään materiaalina Kasvun tuen implementointiopasta. Kasvun tuki osallistuu myös valmennukseen liittyvään tieteelliseen tutkimukseen.

3.2 Yhteisövaikuttavuus ja alueellinen oppimisverkosto: Paikallisen lasten ja perheiden hyvinvointia tukevan toiminnan mahdollistaminen

Yhteisövaikuttavuustyön tavoitteet

Alueellisen oppimisverkoston alueilla tehtävässä yhteisövaikuttavuustyössä uudistamme palveluja systemaattisesti, hyvän arjen ja resilienssin tukemisen lähtökohdista ja saumattomassa yhteistyössä paikallisten toimijoiden kanssa.

Toiminta vuonna 2024

Konseptioimme syksyllä 2023 alustan, jonka avulla vahvistamme taustatukea yhteisövaikuttavuustyöhön alueellisen oppimisverkoston alueilla. Tuemme yhteisövaikuttavuustyön tavoitteita paikallisesti olemassa olevilla yhteistyöalueilla ja mahdollistamme vaikuttavaksi havaittujen toimintamallien, menetelmien ja välineiden käyttöönoton uusilla yhteistyöalueilla ja kansallisesti muilla sektoreilla. Alustan kautta organisoitetaan Itlan tarjoamaa taustatukea jalkautuvan konsultatiivisen tuen, koulutusten ja tutkimuksen sekä Oulun yliopiston professuurin (80 % työaika) muodossa ja tuetaan mukana olevien alueiden yhteiskehittämistä ja vertaisoppimista. Alusta tarjoaa konkreettisia materiaaleja, koulutusta ja tietoa yhteisövaikuttavuudesta ja lapsiperheiden palveluiden systemaattisesta uudistamisesta kansallisella tasolla. Se pyrkii myös vastaamaan uusien toimijoiden yhä kasvavaan kiinnostukseen liittyä mukaan yhteisövaikuttavuustyöhön.

Lapsuuden rakentajat -kokeilu- ja tutkijaverkosto vauhdittaa muutosta kokeilutoiminnan ja translationaalisen tutkimuksen keinoin. Lisäksi tuemme harrastamisen Suomen mallin kehittämistä yhteisövaikuttavuusviitekehukseen pohjautuen kuuden ison kaupungin yhteisen kehittämishankkeen puitteissa.

Alueellinen oppimisverkosto

Alueellinen oppimisverkosto jatkaa toimintaa vakiintuneiden neljän alueen kanssa (Tampere, Oulu, SiunSote ja Soite). Yhteistyösopimuksen mukaisesti Itla rahoittaa näille alueille 50 % kehittäjätyöntekijän työaika. Vuoden 2023 syksyllä aloittaneiden kolmen uuden hyvinvointialueen (Pirha, Pohde ja Oma-Häme) kanssa työ jatkuu, ja vuonna 2024 käydään sopimusneuvotteluja kahden uuden hyvinvointialueen kanssa.

Viestintä ja vaikuttavuus

Vuonna 2024 vahvistetaan yhteisövaikuttavuustyön viestintää ja yhteistyörakenteita niin kansallisesti kuin kansainvälisesti. Syksyn 2023 aikana konseptoitu alusta toimii monikanavaisen viestinnän ja vaikuttamisen tukena, kun työn materiaalit ja kokonaisuus löytyvät jatkossa yhdestä paikasta. Osana viestinnän vahvistamista tuotamme syksyllä 2023 päivänvalon saanut Yhteisövaikuttavuustyön uutisia -uutiskirjettä, joka ilmestyy kahdeksan kertaa vuodessa.

Näkymä-tilannekuvatyökalu

Näkymä-tilannekuvatyökalun käyttöönottoa laajennetaan vuoden 2024 aikana. Työkalua jatkokehitetään yhteisövaikuttavuustyössä mukana olevilla alueilla tiedolla johtamisen vahvistamiseksi. Edistämme myös muiden kiinnostuneiden tahojen kanssa Näkymä-työkalun käyttöönottoa (esim. valtionhallinto, Kela). Loppuvuodesta 2023 Näkymä-työkalu otettiin Tampereella kaikkien perhekeskusalueiden käyttöön, ja koko kaupunkiin laajennettua työkalun käyttöä ja implementointia tuetaan, tuupataan, seurataan ja arvioidaan. Oulussa tehtiin loppuvuodesta 2023 päätös ottaa Näkymä-työkalu ensivaiheessa käyttöön kahden hyvinvointikeskuksen alueella. Alkuvaiheen käyttöönoton aikana Oulussa rakennetaan yhtymäpinnat, joiden avulla Näkymä-prosessista nousseet ilmiöt kiinnittyvät kaupunkitasolla ilmiöpohjaiseen tiedolla johtamisen rakenteeseen.

Vuoden 2024 alussa Näkymä-työkalu on tarkoitus ottaa käyttöön strategisen tutkimuksen YOUNG-hankeeseen kuuluvassa SchoolWell-osahankkeessa Tampereen alueella viidessä koulussa. Osana SchoolWell-yhteistyötä työkalun käyttöönoton implementoinnista rakennetaan arviointitutkimusasetelma ja mittaristo, jonka avulla Näkymän käyttöönottoa, implementoinnin onnistumista ja tiedolla johtamisen prosessien kehittämistä on mahdollista jatkossa seurata. Näkymä-työkalun tekninen kehittäminen jatkuu yhteistyössä Hahmota Oy:n ja sen kumppanin VXT Research Oy:n kanssa. Työkalun tekoälypohjaista ilmiömuodostamisprosessia ja pääkäyttäjän käyttöliittymää jatkokehitetään (AI-pohjainen havaintojen ryhmittely klustereiksi ja lisääntyneen havaintomäärän hallinnan selkeys). Lisäksi toteutetaan ja parannetaan havaintojen keräämisen käyttöliittymien käyttötilastointia ja tarkastellaan mahdollisuutta ja tarvetta kaupunkitasoisen Näkymä-työalueen perustamiseen (mahdollisuus valita kaupungin/alueen

sisällä, minkä alueen havaintoja tarkastellaan). Vuoden 2024 aikana vahvistetaan Näkymä-työkalun tiedolla johtamisen prosessin liittämistä osaksi kaupunki- ja hyvinvointialuetasoisista ilmiöpohjaista tiedolla johtamista.

3.3 Johtamiskoulutus

Johtamiskoulutuksen tavoitteet

Pitkäkestoiset Lapsuuden rakentajat -johtamiskoulutukset vahvistavat sektorirajat ylittävää systeemistä ymmärrystä lasten ja perheiden hyvinvoinnin edistämisestä sekä antavat teoreettisia, käytännöllisiä ja menetelmällisiä valmiuksia muutosjohtamiseen. Johtamiseen vaikuttamalla mahdollistetaan toisin tekemistä ja toimintakulttuuria, jossa päätöksentekoa ja palveluita ohjaavat lasten, nuorten ja perheiden tarpeet ja osallisuus sekä eri toimijatahojen vahvuuksille rakentuva ja sektorit ylittäen tuotettu hyvinvoinnin tuki.

Toiminta vuonna 2024

Vuonna 2024 toteutamme yhdeksän oppimismoduulia. Koulutuksissa näkyy erityinen panostus vastikään työnsä aloittaneiden hyvinvointialueiden lasten, nuorten ja perheiden palveluista vastaavien johtajien yhteensovittavaan ja vaikuttavaan muutosjohtamisen osaamiseen sekä hyvinvointialueiden, kuntien ja järjestöjen lapsilähtöisen yhteistyön rakentamiseen uudessa organisatorisessa tilanteessa. Hyvinvointialueiden lasten, nuorten ja perheiden toimialajohtajille ja palvelujohtajille sekä kaupunkien sivistys- ja hyvinvointijohtajille suunnattu Lapsuuden rakentajat -kurssi 3 alkoi syksyllä 2023 ja viedään loppuun vuoden 2024 aikana.

Lapsuuden rakentajat -johtamiskoulutusten uutena painopisteenä ovat vuonna 2024 lasten, nuorten ja perheiden hyvinvoinnin tukipalveluissa työskentelevät tulevaisuuden johtajat. Lapsuuden rakentajat -kurssille 4 on valittu lasten ja nuorten hyvinvointia edistävien valtion organisaatioiden, kuntien ja järjestöjen työntekijöitä, joilla on jo jonkinlaista johtamiskokemusta takana (esim. projektijohtaminen, yksikön esimiehenä toimiminen), mutta ennen kaikkea halua ja kykyä kehittää toimintaa ja kehittyä toiminnan johtamisessa. Kurssi 4 eli Lapsuuden rakentajat -potentiaalikoulutus alkaa vuonna 2024 ja viedään loppuun vuoden 2025 alkupuolella. Tällä panostuksella Itla haluaa omalta osaltaan turvata lasten, nuorten ja perheiden tarpeista lähtevää laadukasta päätöksentekoa ja sektorit ylittävää palvelujen johtamista myös tulevaisuuden Suomessa.

Alumnitoiminta

Vuonna 2024 jatketaan Lapsuuden rakentajat -alumnitapaamisten järjestämistä yhteistyössä Itlan johtamiskoulutuksen käyneiden kanssa. Johtamiskoulutusten alumnit ovat Itlalle tärkeä sidosryhmäverkosto ja väylä lapsimyönteisen yhteiskunnan systeemiseen muutokseen tekemiseen. Itla ylläpitää alumneille omaa verkkoympäristöä, Alumni-Lokia, joka toimii sekä materiaallipankkina että vuorovaikutteisena viestintäkanavana. Alumni-Loki ja alumnitapaamiset

mahdollistavat eri kursseilta valmistuneiden jatkoverkostoitumisen sekä jatkuvan osaamisen päivittämisen.

3.4 Samalta viivalta – ratkaisuja lapsiperheköyhyyteen -ohjelma

Samalta viivalta -ohjelman tavoitteet

Samalta viivalta -ohjelmassa analysoimme lapsiperheköyhyyden tilaa Suomessa ja tutkimme sen taustatekijöitä ja vaikutuksia yhteiskuntaan. Lisäksi ohjelman tavoitteena on löytää kestäviä ja implementoitavissa olevien ratkaisuja lapsiperheköyhyyteen Suomessa.

Toiminta vuonna 2024

Vuonna 2024 Samalta viivalta -ohjelmassa selvitetään tutkimusten avulla toimia, joilla lapsiperheköyhyyttä voitaisiin vähentää. Vuonna 2024 julkaistavassa kirjassa (Child Poverty Among the vulnerable Populations: A Comparison Between Four Welfare States) käsitellään lapsiperheköyhyyttä haavoittuvassa asemassa olevien lasten osalta ja tarkastellaan toimia, joilla haavoittuvassa asemassa olevan väestöryhmän tilannetta on parannettu. Kirjassa keskitytään neljään maahan: Suomeen, Ruotsiin, Australiaan ja Uuteen-Seelantiin.

LAPSOSET-hanke

Samalta viivalta -ohjelman tutkijat ovat mukana valtioneuvoston selvitys- ja tutkimustoiminnan LAPSOSET-hankkeessa yhdessä Kelan tutkimusyksikön tutkijoiden kanssa. Hankkeessa tarkastellaan, miten sosiaaliturvaetuksilla voitaisiin vähentää lapsiperheiden pienituloisuutta. Hanke päättyy syyskuussa 2024. London School of Economics (LSE) toteuttaa Itlan tilaaman kansainvälisen katsauksen ylisukupolvisen köyhyyden mekanismeista. Katsauksen avulla saadaan tietoa siitä, miksi köyhyydellä on taipumuksena periytyä ja minkälaisen politiikkatoimien on havaittu ehkäisevän köyhyyden ylisukupolvisuutta. Katsauksen tulokset julkistetaan maaliskuussa 2024.

Tutkimus nuorisorikollisuuden tilasta

Analysoimme yhteistyössä Nuorisotutkimusseuran tutkijoiden kanssa nuorisorikollisuuden tilaa kansallisesti ja erityisesti kolmen suuren kaupungin alueella (Vantaa, Tampere, Oulu). Tutkimuksessa tuotetaan trenditietoa erityisesti nuorten väkivaltarikollisuuden kehityksestä sekä laadullista analyysiä rikollisuuteen johtavista ja ehkäisevistä tekijöistä yksilö- ja ryhmätasolla erityisesti isojen kaupunkien kontekstissa. Tutkimushankkeen tuloksia hyödynnetään uusien ratkaisujen kehittämiseksi nuorten tekemän väkivaltarikollisuuden vähentämiseksi yhteistyössä Itlan yhteisövaikuttavuustiimin ja mukana olevien kaupunkien kanssa.

Tutkimus lasten vuoroasumisen kustannuksista

Ohjelmassa jatketaan lapsiperheköyhyyden jäsentämistä ilmiönä. Lapsen vuoroasumistilanteita tarkastelevassa tutkimuksessa selvittää, minkälaiset kustannukset lapsesta aiheutuu erilaisissa vuoroasumistilanteissa. Tutkimus tuottaa sekä politiikkarelevanttia tietoa elatusetuksien riittävyydestä että metodologista tietoa köyhyystutkimuksen käyttöön. Ohjelman tutkijat kirjoittavat artikkeleita yhteistyössä kumppaneiden kanssa muun muassa väestömuutoksen sekä sosiaaliturva- ja verojärjestelmän muutosten vaikutuksesta lapsiperheköyhyyden ajalliseen kehitykseen, lapsuuden asuinalueen etnisen eriytymisen yhteydestä aikuisuuden lopputulemiin toisen sukupolven maahanmuuttajilla ja kantaväestöllä sekä lapsuuden aikaisten haitallisten kokemusten esiintyvyydestä ja näiden tekijöiden yhteyksistä lasten- ja nuortenpsykiatrian erikoissairaanhoidon diagnooseihin nuoruusiässä.

Yhteiskunnallinen vaikuttavuus

Vuonna 2024 vahvistamme työn alla olevan ja jo julkaistun Samalta viivalta -tutkimuksen yhteiskunnallista vaikuttavuutta. Syntetisoimme ja tiivistämme Samalta viivalta -tutkimusten keskeiset löydökset osaksi Itlan Lapsiperheköyhyys datana -sivustoa ja välitämme tutkimusperusteisia viestejä muun muassa podcasteissa, blogeissa ja politiikkasuosituksissa sekä koottuna samaltaviivalta.fi-sivulle. Järjestämme yhdessä Itlan Valoisat-kokemusvaikuttajaryhmän kanssa toimittajille suunnatun lyhytkoulutuksen, jonka tavoitteena on lisätä toimittajien ymmärrystä lapsiperheköyhyydestä ja siihen liittyvistä politiikkatoimista.

Ihmisoikeusnäkökulma lapsiperheköyhyyteen

Vuonna 2024 käynnistetään sillanrakennustyö ihmisoikeustyön ja lapsiperheköyhyyden tutkimuksen välillä. Sillanrakennustyössä autetaan tutkijoita ymmärtämään lapsiperheköyhyyden ihmisoikeusnäkökulmaa. Aiheesta järjestetään pyöreän pöydän keskustelu, jonka aiheen on lapsiperheköyhyystutkimuksen perus- ja ihmisoikeudellinen ulottuvuus.

Nuorten kokemusvaikuttajien Valoisat-ryhmä

Nuorten kokemusvaikuttajien Valoisat-ryhmän työskentely jatkuu vuonna 2024 aiemmin käynnistyneen kanssatutkimuskokonaisuuden parissa. Nuorten aikuisten kokemuksia köyhyydessä pärjäämisestä lapsuudessa -kanssatutkimuksen julkaisu työstetään valmiiksi alkuvuodesta 2024 ja tutkimukseen liittyvä viestintä- ja vaikuttamiskampanja toteutetaan kevään 2024 aikana. Tutkimuksen valmistuttua järjestetään julkaisutilaisuus sekä keskustelu- ja vaikuttamistilaisuuksia, joissa Valoisat-ryhmä pohtii teemaa yhdessä päättäjien (esim. eduskunnan köyhyyssryhmä ja lapset ja perheet -verkosto) ja muiden kansallisten toimijoiden kanssa. Valoisat-ryhmä tekee yhteistyötä Turun yliopiston Nordforsk-hankkeen kanssa. Hankkeessa tutkitaan lasten ja nuorten hyvinvointia Pohjoismaissa koronapandemian jälkeen. Valoisat-ryhmä jakaa kokemuksia hankkeen kanssa kanssatutkimuksesta ja auttaa Nordforsk-hanketta muodostamaan nuorten ohjausryhmän. Ryhmän toimintaa suunnitellaan yhdessä nuorten kanssa.

Samalta viivalta Oulu

Samalta viivalta Oulu – yhteisöratkaisuja lapsiperheköyhyyteen -kokeilu jatkuu laajan yhteistyöverkoston kanssa Oulussa. Kokeilussa hyödynnetään yhteisövaikuttavuusviitekehystä lapsiperheköyhyyden ylisukupolvisten vaikutusten ehkäisemiseksi. Kelan, sote-, työllisyys-, maahanmuutto-, suunterveyden- ja eropalvelujen sekä kolmannen sektorin yhteistyönä köyhien lapsiperheiden lasten ja nuorten vapaa-ajan suojaavaa vaikutusta vahvistetaan köyhyydestä selviämiseksi. Lisäksi Samalta viivalta Oulu -kokeilun tutkimuksellinen osuus alkaa prosessin ja toimijoiden yksityiskohtaisella kuvaamisella sekä selvittämällä työntekijöiden kokemusten kautta toimintamallin hyödynnettävyys, mahdolliset haasteet ja mallin sulautuminen osaksi toimijoiden muuta toimintaa. Tietoa hyödynnetään lasten, nuorten ja perheiden näkökulmasta tehtävän vaikuttavuustutkimuksen suunnittelussa.

3.5 Strategisen tutkimuksen ohjelmajohtaminen ja hankkeet

Strategisen tutkimuksen neuvoston rahoittamia YOUNG- ja PANDEMICS-ohjelmia johtaa ohjelmajohtaja Marjo Kurki. Ohjelmajohtaja rakentaa ja johtaa ohjelman ja ohjelmien välistä yhteiskunnallista vaikuttavuustoimintaa.

Lapset ja nuoret – hyvinvoivat tulevaisuuden tekijät (YOUNG) -ohjelmassa keskitytään lapsiin ja nuoriin yhteiskunnan jäseninä sekä tulevaisuuden tekijöinä ja etsitään tutkimuksen avulla ratkaisuja, joilla turvataan kaikkien lasten ja nuorten yhtäläiset mahdollisuudet hyvään elämään sekä turvalliseen kasvuun ja kehitykseen. Itla on mukana kahdessa tutkimuskonsortiossa (ks. alla). Vuonna 2024 ohjelmajohtajan toiminnassa keskitytään erityisesti sidosryhmäyhteistyön edistämiseen, mikä tarjoaa Itlalle erinomaisia vaikuttamisverkostoja. Toimintavuonna käynnistetään yhteistyössä säätö- ja YOUNG-ohjelman kanssa nuorten, tutkijoiden ja päättäjien välisiä dialogeja. Dialogit ovat osa kansalliset dialogit -toimintaa, joka on uudenlainen malli yhteiskunnallisen vuoropuhelun toteuttamiseen kansalaisten, yhteisöjen ja viranomaisten yhteistyönä. Dialogisarjan tavoitteena on tukea nuorten osallisuutta ja aktiivisia vaikuttamismahdollisuuksia sekä lisätä heidän toimijuuttaan yhteiskunnan jäseninä.

Pandemiat yhteiskunnallisena haasteena (PANDEMICS) -ohjelmassa keskitytään pandemioiden aiheuttamiin kriiseihin ja niiden laajamittaisiin yhteiskunnallisiin vaikutuksiin sekä pandemiasta saatuihin oppeihin tulevien kriisien hallinnassa. Vuosi 2024 on ohjelman viimeinen vuosi, ja toiminta keskittyy konsortioiden tutkimustuloksien jalkauttamiseen osaksi päätöksentekoa. Ohjelmajohtamisen tavoitteena on koota eri hallinnonalat ja -tasot ylittäviä sidosryhmätapahtumia, joissa mahdollistetaan keskustelu tutkijoiden ja päätöksentekijöiden välillä. Keväällä 2024 järjestetään dialogisia työpajoja, joissa laaditaan teemat ohjelmaston white paper -julkaisuun ja marraskuussa järjestetään ohjelman yhteinen loppuseminaari. Lisäksi strategisen tutkimuksen ohjelmat järjestävät yhdessä eurovaaleihin liittyvää vaikuttavuustoimintaa ja julkaisevat esimerkiksi Tiede kohtaa vaalit -podcastsarjan. Itla jatkaa yhteistyötä erityisesti EduRESCUE-

tutkimuskonsortion kanssa mm. koulukontekstiin ja lasten ja nuorten hyvinvointiin liittyvien tutkimustulosten jalkauttamisessa.

Oikeus osallisuuteen (Right to belong): Yksinäisyyden ja ostrakismin vähentäminen lapsuudessa ja nuoruudessa

Itla on mukana YOUNG-ohjelman Right to belong –konsortiossa Osallisuus palveluissa –hankkeella (Services to Belong, työpaketti 5). Yksinäisyyttä ja ostrakismia tarkastellaan hankkeessa poikkitieteellisenä yhteiskunnallisena ilmiönä, jolla katsotaan oleva suuri merkitys lasten ja nuorten elämänlaatuun, hyvinvointiin ja kehitykseen. Itlan työpaketilla lisätään julkisten tai julkisesti rahoitettujen palvelujen yhteiskunnallista arvoa ja rakennetaan lapsiystävällistä yhteiskuntaa. Tutkimme ja kehitämme yksinäisille lapsille ja nuorille tarjottavia palveluita. Korostamme nuorten osallisuutta palveluiden suunnittelussa. Tutkimus tuottaa toimintamallin ja kehittämisehdotuksia yksinäisyyden ja ostrakismin huomioimiseksi palveluissa sekä lasten ja nuorten näkemysten esiintuomiseksi palveluiden kehittämisessä. Vuonna 2024 hankkeen painopiste siirtyy tutkimusaineiston keruusta tutkimustiedon julkaisemiseen eri kanavissa (esim. kansainväliset ja kotimaiset vertaisarvioituiden tieteelliset julkaisut, suurelle yleisölle suunnattu viestintä, mm. blogit), palveluiden kehittämiseen yhdessä Helsingin kaupungin nuorisotoimen kanssa sekä yhteiskunnalliseen vaikuttamiseen.

Mielen hyvinvoinnin kohentaminen keinona lisätä nuorten osallisuutta (IMAGINE)

YOUNG-ohjelman Imagine-hankkeessa Itlalla on toteuttamisvastuu työpaketista 6, jossa tutkimme Nuorten vuorovaikutusohjannan (IPC-N) käyttöönottoa palvelujärjestelmän kolmella eri tasolla. Valtakunnallisella tasolla tutkimme perusteluja ja keinoja, joilla menetelmä on otettu käyttöön kansallisesti. Alueellisella tasolla tutkimme menetelmän käyttöönottoa estäviä ja edistäviä tekijöitä. Lisäksi keräämme koulujen opiskeluhuollon yhteydessä ammattilaisten kokemuksia ja näkemyksiä IPC-N-menetelmästä ja sen käytöstä sekä käyttöönottoon vaikuttavista edistävästä ja estävistä tekijöistä. Tutkimme myös menetelmäuskollisuutta eli menetelmän käyttöä suunnitellun kaltaisena sekä ammatillista osaamista itsearvioituna. Vuoden 2024 aikana aloitetaan aineiston analyysi ja kirjoittaminen (alueellinen ja kansallinen taso) ja aineistonkeruu (paikallinen taso) valmistuu. Tavoitteena on julkaista ensimmäinen politiikkasuositus vuonna 2024 sekä tarjota 1–2 tieteellistä artikkelia julkaistavaksi.

4. Viestintä

Itlan strategisista tavoitteista on toiminnasta viestiminen päätöksentekijöille kaikille hallinnon tasoille. Vuonna 2024 viimeistellään Itlan viestintästrategia, jota on valmistelu vuoden 2023 aikana aikaisemman viestintästrategian ja uuden strategian pohjalta. Jatkamme viestinnän kirjakastamista Itlan toiminnan strategisista tavoitteista hyvinvointitiedon tuottamiseksi ja ratkaisuehdotusten esittämiseksi. Systemaattisen ja tuloksellisen viestinnän tueksi laadimme Itlan vaikuttamissuunnitelman.

Itlan näkyvyys ja tunnettuus on kasvanut viimeisen viiden vuoden aikana tasaisesti. Etenkin lapsiperheköyhyyden ja nuorten mielenterveyden teemat ovat kasvattaneet Itlan näkyvyyttä. Strategisen tutkimuksen ohjelma- ja tutkimusyhteistyö on tuonut uusia kumppanuuksia ja sitä myötä lisännyt tunnettuutta. Vuonna 2023 toteutetun sidosryhmäselvityksen perusteella tunnettuuden parantaminen on edelleen ajankohtaista esimerkiksi hyvinvointialueilla. Tavoitteet tunnettuuden lisäämiseksi määritellään tarkemmin viestintästrategiassa.

Viestinnässä näkyvät tärkeimmät teemat ovat yhteisövaikuttavuus, lapsiperheköyhyys, Kasvun tuki (näyttöön perustuva työ, psykososiaalisten menetelmien arviointi, implementointi) ja nuorten mielenterveys ja hyvinvointi. Sekä Kasvun tuki että yhteisövaikuttavuus-toimintakokonaisuudet laajenevat, ja näiden kokonaisuuksien viestintää kehitetään toimintavuoden aikana. Myös ihmislähtöisen, systeemisen johtamisosaamisen teemoja tuodaan esille Itlan kanavissa.

Vuoden 2024 aikana toteutetaan verkkosivulle tulos- ja vaikuttavuustavoitteiden sekä niissä etenemisen visualisointia, jolla lisätään avoimuutta ja tunnettuutta Itlan yhteiskunnallisesta vaikuttavuudesta. Viestintää arvioidaan seuraamalla ja mittaamalla omia kanavia sekä saadun palautteen ja itsearvioinnin avulla. Lapsuuden rakentajat podcastia koskeva kuuntelijakysely ja itsearviointi toteutetaan 2023–2024, ja podcastia kehitetään tulosten perusteella.

5. Säätiön toiminnan kehittäminen

Kehittämistyön lähtökohtana ovat säätiössä tapahtuneet muutokset: Uusi toimitusjohtaja aloitti elokuussa 2023 ja säätiö on vastaanottanut kuluvalle strategiakaudella useita merkittäviä ulkopuolisia rahoituksia, joiden myötä toiminta on laajentunut ja henkilöstö kasvanut huomattavasti. Tavoitteenamme on luoda sujuvat prosessit, jotka mahdollistavat säätiön toiminnan (ns. perustoiminnan ja hanketyön) integroinnin yhteneväiseksi kokonaisuudeksi niin hallinnollisesta kuin strategisesta ja sisällöllisestä näkökulmasta tarkasteltuna.

Säätiön budjetointi- ja raportointitarpeet ovat lisääntyneet, joten kokonaistaloudellisen suunnittelun ja seurannan kannalta on välttämätöntä ottaa käyttöön uusi raportointijärjestelmä. Uusi raportointiohjelma on otettu käyttöön loppuvuodesta 2023, ja tavoitteena on saada järjestelmä sujuvaksi osaksi säätiön talouden suunnittelua ja raportointia vuonna 2024. Samanaikaisesti kehitämme myös henkilöstöhallinnon ja -johtamisen prosesseja ja käytäntöjä.

