

# Vuosikertomus

Itsenäisyyden juhluvuoden lastensäätiö sr.

# 2022



Itsenäisyyden juhluvuoden lastensäätiö Itla edistää ja tukee lasten, nuorten ja perheiden hyvinvointia, yhdenvertaisuutta ja asemaa sekä hyvää tulevaisuutta. Rakennamme lapsimyönteistä Suomea tuottamalla ja jalostamalla tietoa ja innovaatioita sekä järjestämällä koulutusta päätöksenteon tueksi ja palveluiden kehittämiseksi. Itla on riippumaton sillanrakentaja tutkimuksen, käytännön ja päätöksenteon välillä.

# Sisällys

<b>Esipuhe</b>	4
Vuoden kohokohdat	6
<b>1 Itlan vuosi 2022</b>	8
1.1 Toimitusjohtajan katsaus vuoteen 2022	9
1.2 Toiminnan tarkoitus ja vaikuttavuus	10
1.3 Lapsipolitiikan tieto	14
1.4 Innovaatiotoiminta	17
1.5 Johtamiskyvykkyudet ja kokeilutoiminta	21
1.6 Samalta viivalta – ratkaisuja lapsiperheköyhyyteen	22
1.7 Keskitetyt toiminnot	24
1.8 Apurahat ja lahjoitukset	26
1.9 Viestintä ja tapahtumat	28
<b>2 Hallinto ja henkilöstö</b>	32
2.1 Valtuuskunta	33
2.2. Hallitus	33
2.3 Varainhoitotoimikunta	34
2.4 Toimitusjohtaja	34
2.5 Henkilöstö	34
2.6 Tilintarkastus	35
2.7 Muut asiantuntijaryhmät	35
2.8 Lähipiiritoimet	35
<b>3 Varainhoito</b>	36
3.1 Markkinaympäristö	37
3.2 Sijoitusten tuotot	37
3.3 Sijoitusten jakauma	38
3.4 Taloudellinen tilanne	38
<b>4 Näköaloja vuoteen 2023</b>	40
<b>5 Vuosi 2022</b>	42
Tulevaisuuden kuvat maalataan yhdessä	43
Tuhkimon tarina paljastaa resilienssin ytimen	46
Näyttöön perustuvaa tukea Ukrainan sotaa paenneiden lasten ja nuorten auttamiseksi	50
Valoisat-ryhmä valaisee lapsiperheköyhyyttä nuorten näkökulmasta	52
Ihmislähtöinen Amsterdam	54
Hack for Society – ratkaisuja yhteiskunnallisiin ongelmiin	57
Lapsuuden rakentajat –johtamiskoulutuksen toinen ryhmä valmistui	58
<b>Tilinpäätös</b>	60
Liite 1: Strategia 2023–2026	70

Vuosikertomus sisältää toimintakertomuksen ja tilinpäätöksen 1.1.2022–31.12.2022.

## ESIPUHE

**“Yhteiskunnan lapsimyönteisyyttä pyritään lisäämään tiedon, innovaatioiden ja koulutuksen kautta”**

Tällä kaudella Suomeen saatiin vihdoin kansallinen lapsistrategia, joka valmisteltiin parlamentaarisesti.

Vaalikausi lähenee loppuaan ja nyt on hyvä katsoa koko kauteen. Tällä kaudella Suomeen saatiin vihdoin kansallinen lapsistrategia, joka valmisteltiin parlamentaarisesti. Siihen on kirjattu pitkän aikavälin tavoitteet ja toimet, joita edistetään yli hallintorajojen ja hallituskausien. Kansallisen lapsistrategiayksikön työ käynnistyi alkuvuodesta 2023, ja yksi ensimmäisen toimintavuoden tehtävistä on lapsibudjetoinnin pilotin käynnistäminen hyvinvointialueilla.

Lapsi- ja perhepalveluiden muutosohjelman (LAPE) toimeenpano alkoi edellisellä hallituskaudella ja sitä jatkettiin tällä kaudella, sote-uudistuksen rinnalla. Ohjelmassa keskeisiä kokonaisuuksia ovat olleet perhekeskukset sekä lasten, nuorten ja perheiden varhainen tuki arjessa, lasten ja nuorten matalan kynnyksen mielenterveys- ja päihdepalvelut sekä lastensuojelun monialainen kehittäminen.

Itla on ollut mukana molemmissa isoissa hankkeissa sekä tuottamassa tietoa ja lisää vaikuttavuutta lasten hyvinvoinnin edistämiseksi että kouluttamassa johtajia lapsi- ja perhepalvelujen laajalle kentälle. Yhteiskunnan lapsimyönteisyyttä pyritään lisäämään tiedon, innovaatioiden ja koulutuksen kautta.

Tällä hallituskaudella on tehty useita lapsiin, nuoriin ja lapsiperheisiin vaikuttavia lakiuudistuksia: subjektiivinen päivähoito-oikeus palautettiin, oppivelvollisuusikä nostettiin 18 vuoteen, kiusaamisen vastaisia toimia on tehostettu, pandemian jälkien korjaamiseen on panostettu ja 5-vuotiaiden maksutonta esikoulukokeilua on laajennettu.

Perhevapaaudistus astui voimaan syksyllä 2022 ja sen vaikutuksia seurataan mielenkiinnolla, Kelan laskelmien mukaan vanhempainvapaiden tasa-arvoinen jakaminen kannattaa lapsiperheissä taloudellisesti ja laskureista voi arvioida eri vaihtoehtojen vaikutuksia oman perheen talouteen. Yhteiskunnan on myös muutettava asentei-

**Mirka Soinikoski**  
Kansanedustaja,  
Itlan valtuuskunnan  
puheenjohtaja 2019–2023



ta, ja isä tulee kannustaa käyttämään oma osuutensa perhevapaista. Se on isän ja lapsen välisen vuorovaikutuksen kannalta erittäin tärkeää, puhumattakaan siitä, että lapsella on oikeus muodostaa toimiva suhde molempiin vanhempiinsa aivan pienestä pitäen.

Tarvitsemme Suomessa lisää vaikuttavia toimia väkivallattoman lapsuuden turvaamiseksi. Kouluterveyskyselyssä yksi huolestuttavista ilmiöistä on nuorten ilmoittama seksuaalisen ahdistelun lisääntyminen. Tarvitsemme erilaisia toimia lasten kasvuympäristön turvallisuuden lisäämiseksi, tähän apua tuo osaltaan seksuaalirikoslain uudistus sekä väkivaltatyöhön osoitetut lisäresurssit. Yhteistyömalleja on kehitettävä hyvinvointialueiden ja kuntien yhdyspinnoissa, kuten esimerkiksi oppilashuollossa ja matalan kynnyksen mielenterveyspalveluissa. Lasten ja nuorten oikeuspsykologian ja -psykiatrian yksiköiden eli Barnahus-keskusten erityisosaamista tulee hyödyntää kaikilla hyvinvointialueilla.

Ukrainan sodan alkamisen jälkeen nopeasti paheneva lapsiperheköyhyys vaatii vaikuttavia lisätoimia heti seuraavan hallituskauden alkuun. Itla on mukana tuottamassa päättäjille arvokasta vertailutietoa muiden maiden ratkaisuista kuluvaan kevään aikana.

Lastensuojelulain kokonaisuudistus on jo käynnistynyt ja siinä vaikuttavuuden ja lapsen osallisuuden varmistaminen on erityisen tärkeää. "Lastensuojelu auttaa monia perheitä, mutta puuttuu myös perheiden yksityisyyteen. Siksi uudistuksen tavoitteena tulee olla kansalaisten – erityisesti lasten – oikeusturvan parantaminen ja lastensuojelun ennakoitavuuden, avoimuuden ja vaikuttavuuden lisääminen," painottaa myös lapsiasiavaltuutettu **Elina Pekkarinen**.

Kiitän omasta ja valtuuskunnan puolesta kulu-neesta neljästä vuodesta.

Olemme aina lapsen puolella <3

Itla lahjoitti lapsiperheköyhyyden tutkimukseen liittyvän professuurin Tampereen yliopistoon. Tehtävässä aloitti 18.4.2022 YTT, sosiaalipolitiikan dosentti Mia Tammelin.



Itlasto palkittiin Datamenestyjät-kilpailussa jaetulla toisella sijalla. Itlasto sai raadiilta kehuja siitä, että se pyrkii tekemään tiedon tutkimisesta helppoa ja tavoittelee ulkoasullaan myös uusia käyttäjiä tiedon äärelle.

# Vuoden

TAMMI

HELMI

MAALI

HUHTI

TOUKO

KESÄ



Vuonna 2022 vietettiin Itlan 35-vuotisjuhlavuotta teemalla Tulevaisuuden kuvia – Lasten ja nuorten Suomi 2057. Vuosi huipentui 15. marraskuuta juhlaseminaariin, jonka pääpuhujaksi saapui professori Michael Ungar.

Itla laajensi asiakirjojen julkisuutta julkaisemalla toimintasuunnitelmat, ostolaskuaineiston ja valtuuskunnan pöytäkirjat verkkosivulla.

Lapsiperheköyhyys datana -sivusto julkaistiin kesäkuussa. Sivulta saa nopean kokonaiskuvan lapsiperheköyhyydestä ilmiönä ja sen seurauksista.



Lapsuuden Rakentajat Podcastia julkaistiin 12 jaksoa. Lisäksi julkaistiin kaksi Triangelikeskustelua: Perustili ja Resilientti koulu.

Itla ja EduRESCUE-tutkimuskonsortio kokosivat ja jäsentelivät tukimateriaalia lasten ja nuorten hyvinvoinnin ja kriisinkestävyden vahvistamiseen. Tukimateriaalia koottiin omalle nettisivullensa. Lisäksi vuoden loppuun mennessä koulutettu n. 70 TRT-menetelmäosajaa.



Itlan kehitysjohtaja, dosentti Tiina Ristikarille myönnettiin Itlan tutkimusprofessorin arvonimi. Arvonimi myönnettiin ensimmäistä kertaa.



# Kohokohdat

HEINÄ

ELO

SYYS

LOKA

MARRAS

JOULU



Itla osallistui syyskuun lopussa Hämeenlinnassa järjestettyyn Hyvin Sanottu -keskustelufestivaaliin kahdella keskustelulla.

Lapsuuden rakentajat -johtamiskoulutuksen kaksi ryhmää valmistuivat.





1

# Itlan vuosi 2022

Säätiön toiminnan tarkoitus, vaikuttavuus  
ja tarkoituksen toteuttaminen



## 1.1 TOIMITUSJOHTAJAN KATSAUS VUOTEEN 2022

### Globaalit kriisit heijastuvat lapsiin

Vuoden 2022 suuntaan kun katsoo, maailman muutosnopeus tuntuu moninkertaistuneen. Muutosnopeus on ollut päätä huimaavaa – eikä pelkästään positiivisella tavalla. Esimerkiksi Venäjän hyökkäys Ukrainaan on vaikuttanut monella tavalla lasten elämään Ukrainassa. Se on vaikuttanut myös suomalaisten lasten ja lapsiperheiden arkeen, muun muassa inflaation aiheuttamana hinnannousuna, joka näkyy ruokakaupassa ja toisaalta energian hinnan kallistumisena, joka taas näkyy lapsiperheiden sähkölaskussa.

Lasten hyvinvointia ja mielenterveyttä haastavat ja vahvistavat tekijät ovat nykyään entistä monisyisempiä. Esimerkiksi koulun käymiseen liittyvät oppimisvaikeudet haastavat hyvinvointia, ja lapsiperheiden taloudellisten voimavarojen puutteet heijastuvat lapsiin.

Samoin globaalit kriisit, koronapandemian jälkivaikutukset, ilmastonmuutos ja luonnon monimuotoisuuden vaarantuminen tuovat mukanaan asioita, joita lapset ja nuoret paljon pohtivat. Käynnissä oleva ikäryhmien pieneneminen vaikuttaa lasten, nuorten ja lapsiperheiden palveluihin. Lasten syntyvyyttä kuvaava kokonaishedelmällisyys on ollut Suomessa laskussa jo pidemmän aikaa. Kaikkien edellä mainittujen seikkojen perusteella lasten ja nuorten tulevaisuususkko ei ole itsestään selvää, ja tähän pitää meidän kaikkien aikuisten suhtautua vakavasti, mutta lapsia rohkaisevalla tavalla.

### Vahvistuva ja vakiintuva asema hyvinvoinnin toimijoiden kentällä

Säätiönä olemme onnistuneet hienosti vuonna 2022 ja tästä on syytä antaa kiitos henkilökunnallemme, yhteistyökumppaneillemme ja toimielimillemme – valtuuskunnalle, hallitukselle ja varain-

**”Olemme aina  
lasten puolella.”**

hoitotoimikunnalle. Yhteistyöhankkeistamme ja tekemisestämme olemme saaneet paljon kiitosta. Erityisen ilahduttavaa on ollut panna merkille säätiömme saama menestys Suomen Akatemian yhteydessä toimivan strategisen tutkimuksen neuvoston (STN) ohjelmahauissa ja ohjelmajohtajavalinnoissa vuoden 2022 aikana. Tämä menestyminen antaa meille ainutlaatuisen näköalapaikan tulevina vuosina lasten ja lapsiperheiden hyvinvoinnin toimijoiden kentälle.

Tunnettuutemme on lisääntynyt kuluneen vuoden aikana. Tämän huomaamme muun muassa säätiön asiantuntijuuden kasvaneena kysyntänä sekä kotimaassa että kansainvälisesti, esimerkiksi lasten ja nuorten mielenterveyden, hyvinvointitoimijoiden alueellisen toimintamallin, lapsiperheköyhyyden ja lasten hyvinvoinnin johtamisen kysymyksissä.

Loppuvuodesta julkaisimme vuosien 2023–2026 toimintaamme ohjaavan strategian. Se haastaa meitä itseämme uudistumaan ja nostamaan omaa tekemistämme seuraavalle tasolle, mikä ei tietenkään onnistu ilman osaavaa henkilökuntaa ja parhaita yhteistyökumppaneita.

Alkaneen nelivuotiskauden aikana tuotamme hyvinvointitietoa eri elämäntilanteissa olevista lapsista ja lapsiperheistä, esitämme konkreettisia ratkaisuehdotuksia lasten hyvinvoinnin parantamiseksi ja viestimme toiminnastamme päätöksentekijöille kaikille hallinnon tasoille. Tehtävämme on haastava ja onnistumistamme tuleamme mitaamaan monin eri tavoin.

Olemme aina lasten puolella.

**Petri Virtanen**  
Toimitusjohtaja, professori

## 1.2 TOIMINNAN TARKOITUS JA VAIKUTTAVUUS

Itsenäisyyden juhluvuoden lastensäätiö Itla edistää ja tukee lasten, nuorten ja perheiden hyvinvointia, yhdenvertaisuutta ja asemaa sekä hyvää tulevaisuutta. Rakennamme lapsimyönteistä Suomea tuottamalla ja jalostamalla tietoa ja innovaatioita sekä järjestämällä koulutusta päätöksenteon tueksi ja palveluiden kehittämiseksi. Itla on eduskunnan yhteydessä toimiva riippumaton sillanrakentaja tutkimuksen, käytännön ja päätöksenteon välillä.

Itlan visio on ollut tehdä Suomesta lapsille maailman paras paikka rakentamalla lapsimyönteistä yhteiskuntaa.

Lapsimyönteisessä yhteiskunnassa lapsen etu huomioidaan päätöksenteossa ja lapsen oikeudet toteutuvat jokaisen lapsen kohdalla. Suomessa vuoden 2021 alussa valmistunut kansallinen lapsistrategia ja sen toimeenpano-ohjelma ovat edistäneet YK:n lapsen oikeuksien sopimuksen tunnettuutta. Itla on omalta osaltaan ollut mukana lapsistrategian rakentamisessa ja toimeenpanon edistämässä. Haluamme jatkossakin olla rakentamassa tulevaisuutta, jossa lasten oikeuksien huomioiminen, lapsilähtöinen toiminta ja aito lasten osallistaminen ovat päätöksenteon ja palvelutoiminnan valtavirtaa.

Itlan yhteiskunnalliset vaikuttavuustavoitteet olivat vuonna 2022 päättyneellä strategiakaudella:

1. Suomessa asuvien lasten, nuorten ja lapsiperheiden hyvinvointi ja pärjäävyys vahvistuvat ja lapsilla on Suomessa hyvä tulevaisuus.
2. Yhteiskunnan lapsimyönteisyys edistyy – yhdenvertaisuus paranee ja lapsen oikeuksia kunnioitetaan entistä paremmin.
3. Lasten ja perheiden palvelujärjestelmä vastaa lasten ja perheiden palvelutarpeeseen yhteistyössä arjen kasvuympäristöjen ammattilaisten kanssa.

Yhteiskunnallisten vaikuttavuustavoitteiden toteutuminen on edellyttänyt, että lasten hyvinvoinnin ammattilaiset ja päätöksentekijät onnistuvat työssään. Itlan toiminnan ensisijaisena kohdeyhtymänä ovat olleet ammattilaiset ja päätöksentekijät. Tietopohjaan, työkäytäntöihin ja sektorit ylittävään yhteistyöhön vaikuttamalla voidaan parantaa olosuhteita, joissa lapset ja nuoret kasvavat ja joissa heitä koskevia päätöksiä tehdään ja palveluita suunnitellaan ja toteutetaan.

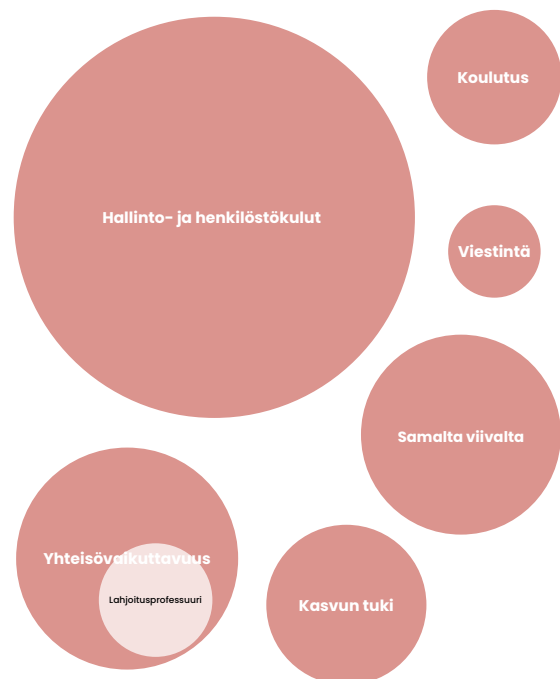
**1** Suomessa asuvien lasten, nuorten ja lapsiperheiden hyvinvointi ja pärjäävyys vahvistuvat ja lapsilla on Suomessa hyvä tulevaisuus.

**2** Yhteiskunnan lapsimyönteisyys edistyy – yhdenvertaisuus paranee ja lapsen oikeuksia kunnioitetaan entistä paremmin.

**3** Lasten ja perheiden palvelujärjestelmä vastaa lasten ja perheiden palvelutarpeeseen yhteistyössä arjen kasvuympäristöjen ammattilaisten kanssa.

Vuosibudjetti n. 2,9 miljoonaa euroa.

Ulkopuolinen rahoitus n. 400 000 euroa



#### ULKOPUOLINEN RAHOITUS:

Muuttuva väestö – Väestönkehityksen vaikutukset varhaiskasvatukseen ja esi- ja perusopetukseen

PANDEMICS – Pandemiat yhteiskunnallisena haasteena

Oikeus osallisuuteen: Yksinäisyyden ja ostrakismin vähentäminen lapsuudessa ja nuoruudessa

Mielen hyvinvoinnin kohentaminen keinona lisätä nuorten osallisuutta

### Vaikuttavuustavoitteiden toteutuessa

- lasten ja perheiden hyvinvointiongelmia ehkäistään ajoissa, jolloin lasten ja perheiden palvelujen painopiste siirtyy korjaavista ehkäiseviin palveluihin
- ammattilaisten osaamista tuetaan tutkimusperustaisesti
- lasten, nuorten ja lapsiperheiden osallisuudelle annetaan tilaa paikallisissa yhteisöissä ja toiminnassa
- tietoisuus lasten, nuorten ja lapsiperheiden hyvinvointiin vaikuttavista toimintamenetelmistä kasvaa ja kyky soveltaa vaikuttavia työmenetelmiä paranee
- lasten, nuorten ja lapsiperheiden palvelujen johtaminen on ihmiskeskeistä ja palvelevaa
- lapsinäkökulma vahvistuu kaikilla julkisen politiikan lohkoilla
- tietoisuus lasten hyvinvoinnin tulevaisuuden haasteista ja mahdollisuuksista lisääntyy yhteiskunnassa.

### Tavoitteena lasten, nuorten ja perheiden hyvinvoinnin vahvistaminen

Tulevien vuosien strategiassamme Itlan toiminta keskittyy näyttöön perustuvaan hyvinvointitietoon, lasten ja perheiden palvelujen innovaatiotoimintaan ja lasten hyvinvointia edistävän johtamisosaamisen kehittämiseen sekä viestintään. Itlan oma lapsiperheköyhyyteen liittyvä ohjelma, Samalta viivalta – ratkaisuja lapsiperheköyhyyteen, tarjoaa jatkossa tietoa ja ratkaisuja, joilla lapsiperheköyhyyttä voidaan Suomessa vähentää.

Itla tavoittelee muutosta näiden toimintojen yhteisvaikutuksella, koska näin voidaan vahvistaa hyvinvointia vahvistavia tekijöitä, rakentaa toimivampia lapsiperheiden palveluja – ja edesauttaa parempaa ja valoisampaa tulevaisuutta tuleville sukupolville.

## Lapsimyönteisessä

## yhteiskunnassa lapsen etu

## huomioidaan päätöksenteossa

## ja lapsen oikeudet toteutuvat

## jokaisen lapsen kohdalla.

### Tuotamme ja jalostamme tietoa palvelujen kehittämiseksi

Itlan kaiken tekemisen ytimessä on tutkittu tieto, jonka avulla voidaan vahvistaa lasten ja nuorten hyvinvointia edistävien toimenpiteiden vaikuttavuutta.

Itla tekee tutkimusta sekä itse että yhteistyöhankkeissa muiden toimijoiden kanssa. Säätiö on myös lahjoittanut kolme professuuria suomalaisiin yliopistoihin. Ne kaikki liittyvät lasten hyvinvoinnin kannalta olennaisiin tutkimusteemoihin – interventioihin ja niiden kehittämiseen ja implementointiin sekä lapsiperheköyhyyteen. Arvioimme tutkimusperustaisesti psykososiaalisia menetelmiä, jotta apu lapsille, nuorille ja lapsiperheille olisi vaikuttavaa.

Samalta viivalta – ratkaisuja lapsiperheköyhyyteen -ohjelmassa pureudumme lapsiperheköyhyyteen ilmiönä ja etsimme tutkimustietoon perustuvia uusia ratkaisuja lapsiperheköyhyyden vähentämiseksi.

Yksi vuonna 2022 jatkuneista ulkopuolisen rahoituksen tutkimushankkeista oli opetus- ja kulttuuriministeriön rahoittama tutkimus väestömuutosten vaikutuksista varhaiskasvatukseen ja esi- ja perusopetukseen. Tutkimushanke toteutetaan vuosina 2021–2024 yhteistyössä Helsingin yliopiston ja aluekehittämisen konsulttitoimisto MDI:n kanssa.

Vuonna 2022 Itlan asema lasten hyvinvoinnin tutkimustiedon kentällä vahvistui entisestään strategisen tutkimuksen neuvoston tutkimusrahoituksen ansiosta.

### Johtaminen lapsilähtöisyyden mahdollistajana

Edistämme muutosta järjestämällä sekä johtamiskoulutusta että koulutusta näyttöön perustuvien menetelmien käyttöönottoon ja juurruttamiseen. Johdolla on mahdollisuus vaikuttaa päätöksentekoon ja palveluihin, niin että niitä rakennetaan lasten, nuorten ja perheiden tarpeista käsin. Järjestämme lasten hyvinvoinnin palvelujen johtajille ja päätöksentekijöille pitkäkestoista johtamiskoulutusta, joka vahvistaa johtamiskyvykkyyttä, systemistä toimijuutta sekä ihmiskeskeistä ja lapsilähtöistä johtamisfilosofiaa.

Johtamisosaamisen tukeminen edesauttaa siirtymää sektorikohtaisesta toiminnasta kohti lapsilähtöisyyttä niin paikallisella, alueellisella kuin kansallisella tasolla. Vuonna 2022 saimme menestyksekkäästi päätökseen kaksi pitkää Lapsuuden rakentajat -johtamiskurssia lasten hyvinvoinnin johtamistehtävissä toimivien johtajien kanssa.

### Kuntien ja hyvinvointialeuiden yhteistyön vahvistaminen lapsi- ja perhekeskeisen palvelujärjestelmän rakentamiseksi

Tutkimustiedon lisäksi tarvitaan vuoropuhelua tiedon ja sen hyödyntäjien välillä sekä käytännön kokeiluja. Vahvistamme lasten hyvinvointiin liittyvää oppimaan oppimista, yhteisövaikuttavuutta ja laajaa pärjävyyttä lähtöistä arjen hyvinvointia. Itlan ja Oulun yliopiston Lapsuuden rakentajat alueellinen oppimisverkosto tuo eri tahoja yhteen ja auttaa kehittämään palveluja paremmin yhteen toimiviksi.

Alueellisen oppimisverkoston väestöpohja on yli puoli miljoonaa ihmistä, joista lapsia on noin 100 000. Alueellisen oppiverkoston toiminta perustuu yhteisövaikuttavuuden (collective impact) periaatteille, joita Itla on aktiivisesti edistänyt Suomessa viime vuosina. Kokemukset vuodelta 2022 ovat vahvistaneet uskoamme paikallisen ja alueellisen uudenlaisen toimintamallin tarpeellisuudesta –



sellaisen, jossa korostuu ennakkoluuloton yhteistyö palvelujen käyttäjän parhaaksi ja palvelujen ennakkoluuloton integrointi.

Itlan, kuten monien muidenkin säätiöiden merkitys näkyy etenkin siinä, että ne pystyvät toimimaan sellaisen yhteistyön edistäjinä, mihin muilla toimijoilla ei välttämättä ole mahdollisuutta. Komplexisissa kysymyksissä monialainen yhteistyö on usein onnistumisen edellytys.

### Olemme aina lasten puolella – Itlan strategia 2023–2026

Vuoden 2022 aikana valmistelimme uutta strategiaa kaudelle 2023–2026. Strategian valmistelu aloitettiin hallituksen lähetekeskustelulla tammi-kuussa ja vuoden mittaan strategiaa muotoiltiin sidosryhmien fokusryhmäkeskustelujen, henkilöstön työpajojen, valtuuskunnan ja hallituksen vuoropuhelun sekä hallituksen strategiatyöpajan pohjalta. Toimintaa ohjaavina suuntaviivoina strategiassa säilyvät lapsen oikeudet, osallisuus, yhdenvertaisuus ja syrjimättömyys, sillanrakentaminen ja lisäarvon tuottaminen, tietoperusteisuus ja kansainvälisyys sekä avoimuus ja läpinäkyvyys. Itlan visio on Olemme aina lasten puolella. Visioomme tähtäämme tuottamalla hyvinvointitietoa eri elä-



mäntilanteissa olevista lapsista ja lapsiperheistä, esittämällä konkreettisia ratkaisuehdotuksia lasten hyvinvoinnin parantamiseksi ja viestimällä toiminnastamme kaikille hallinnon tasoille.

Itlan hallitus hyväksyi strategian lokakuussa ja se esiteltiin Itlan 35-vuotisjuhlaltilaisuudessa 15.11.2022. Strategia liitteenä sivulla 70.

### **Tulevaisuuden kuvia - Itlan 35-vuotisjuhlavuosi**

Vuosi 2022 oli Itlan 35-vuotisjuhlavuosi. Vuotta vietettiin teemalla **Tulevaisuuden kuvia - Lasten ja nuorten Suomi 2057**. Vuonna 2022 tuli myös kuluiseksi viisi vuotta eduskunnan juhlapäätöksestä pääomittaa Itlaa. Juhlavuoden suojelijana toimi tasavallan presidentti **Sauli Niinistö**.

Juhlavuosi huipentui 15. marraskuuta Helsingissä järjestettyyn juhlaseminaariin, jonka pääpuhujaksi kutsuttiin resilienssitutkimuksen uranuurtaja professori Michael Ungar Kanadasta. Itla on edistänyt Suomessa resilienssiä tukevaa, pärjäävyyttä lähtöistä kehittämistä muuan muassa alueellisen oppimisverkoston kautta.

Vuotta 2022 leimasi Venäjän hyökkäys Ukrainaan helmikuussa. Itla ryhtyi organisoimaan heti hyökkäyksen jälkeen ryhmämuotoisen TRT-intervention (Teaching Recovery Techniques) koulu-

tusta ammattilaisille. TRT on traumalle altistuneille lapsille ja nuorille sekä heidän vanhemmilleen tarkoitettu interventio. Koulutus aloitettiin erityisesti Suomeen tulevia ukrainalaislapsia ajatellen, mutta TRT-menetelmää voidaan käyttää myös muiden kohderyhmien kanssa. Lisäksi koottiin verkkosivu Tukimateriaalia lasten ja nuorten hyvinvoinnin ja kriisinkestävyiden vahvistamiseen. Nopea tarttuminen tilanteeseen oli osoitus Itlan sekä ketterästä että tietoperustaisesta toimintatavasta.

Avoimuus ja läpinäkyvyys ovat Itlan toimintaa ohjaavia periaatteita. Laajensimme avoimuutta julkaisemalla toiminta- ja vuosikertomusten lisäksi valtuuskunnan pöytäkirjat, toimintasuunnitelmat ja ostolaskuaineiston verkkosivulla. Eduskunnan päätöksellä joulukuussa 2017 Itlalle tehty pääomalahjoitus ohjaa toimintaamme säätiölakia laajempaan avoimuuteen, ja laaja asiakirjajulkisuus on yksi tapa tehdä avoimuuden ja läpinäkyvyyden periaatteita todeksi.

### **Hyvä varainhoito on toiminnan perusta**

Itlan toiminnan edellytys on säätiön varallisuus ja sen hyvä hoito. Itlan toiminta rahoitetaan pääasiassa sijoitetun pääoman tuotolla. Itlan sijoitusvarallisuuden markkina-arvo oli vuoden 2022 lopussa 55,5 miljoonaa euroa. Itlan toteutunut budjetti vuonna 2022 oli 2,8 miljoonaa euroa. Itlan varainhoidon tarkoituksena on turvata säätiön sääntöjen mukainen toiminta nyt ja tulevaisuudessa.



**Juhlavuoden kuviossa seikkailivat lapsuudesta tutut pelit ja lelut.**

## 1.3 LAPSPOLITIIKAN TIETO

Lasten, nuorten ja perheiden hyvinvointiin voidaan vaikuttaa tutkimustietoa hyödyntämällä. Lapsipolitiikan tieto -kokonaisuudessa tuotamme ja analysoimme tietoa, julkaisemme erilaisia katsauksia ja tuemme näyttöön perustuvien psykososiaalisten interventioiden ja työmenetelmien implementointia. Ylläpidämme lasten ja nuorten hyvinvoinnin tietopankki Itlastoa ja Kasvun tuki -tietolähdettä sekä julkaisemme Kasvun tuki -aikakauslehteä.

### Implementointiosaaminen

Tietoa ja tietoisuutta näyttöön perustuvista menetelmistä ja niiden käytöstä on vuonna 2022 edelleen edistetty kaikilla yhteiskunnan tasoilla.

Toteutimme viiden opintopisteen kurssin "Vaikuttavat psykososiaaliset menetelmät ja toimintamallit osana tutkimusperustaista päätöksentekoa" osana Helsingin yliopiston Sosiaali- ja terveystutkimuksen ja -johtamisen maisteriohjelmalla keväällä 2022 aikana.

Implementointiopas päätöksenteon tueksi valmistui julkaistavaksi alkuvuonna 2023, ja sähköistetyn materiaalin suunnittelu aloitettiin.

Psykososiaalisten menetelmien juurruttamista näyttöön perustuen ja yhdenvertaisesti on edistetty myös ottamalla aktiivisesti kantaa kansallisen rahoituksen kanavoitumiseen ja erityissairaanhoidon keskittämisasiänsäätöasetuksen (285/2017) toteutumiseen. Tavoitteena on, että yhteistyöalueiden välillä olisi selkeä työnjako ja koordinaatio. Vahvan

Lasten, nuorten ja perheiden hyvinvointiin voidaan vaikuttaa tutkimustietoa hyödyntämällä.

näytön menetelmille tarvitaan selkeä määritelmä kansallisesti, jotta menetelmätuki hyvinvointialueilla toteutuisi asetuksen mukaisesti.

### Itlasto

Itlasto palkittiin Tilastokeskuksen Datamenestyjät-kilpailussa syksyllä 2022. Jaetulle toiselle sijalle sijoittunut Itlasto sai kiitosta siitä, että se pyrkii tekemään tiedon tutkimisesta helppoa ja tavoittelee ulkoasullaan myös uusia käyttäjiä tiedon äärelle.

Itlastosta, sen käytöstä, hyödyistä ja tarpeesta julkaistiin artikkeli Kasvun tuki -aikakauslehdessä.

### Kasvun tuki -aikakauslehti

Kasvun tuki -aikakauslehteä julkaistiin vuonna 2022 kaksi numeroa. Syksyn numerossa julkaistiin ensimmäinen psykososiaalisen menetelmän menetelmäarvio systemaattisena katsauksena, Lapset puheeksi -perheintervention arviointi. Yksi syy



Kasvun tuki -aikakauslehden perustamiselle 2021 oli juuri systemaattisten katsausten julkaiseminen. Kasvun tuki -aikakauslehdelle on haettu Julkaisufoorumin tasoluokitusta (JuFo).

### **Yhteistyö Turun yliopiston Lastenpsykiatrian tutkimuskeskuksen kanssa lasten käytösongelmien hoitomallin kehittämiseksi ja tutkimiseksi**

Yhteistyössä on määritelty vahvan kotipesän kriteerit ja rakennettu systemaattisen arviointitiedon keräämisen mahdollistava infrastruktuuri. Lisäksi on edistetty kolmiomallia ja sen implementointia kansallisesti muun muassa julkaisuissa ja webinaareissa.

Lastenpsykiatrian tutkimuskeskuksen kehittämä kolmiomalli tarjoaa palvelujärjestelmään uudenlaisen tutkimusnäyttöön perustuvan portaittaisen palvelukokonaisuuden. Sosiaali- ja terveysministeriön kanssa on käyty neuvotteluja resursseista ja rakenteista psykososiaalisten menetelmien kansallisen kotipesätoiminnan mahdollistamiseksi.

Itlan ja Turun yliopiston tutkijat julkaisivat yhdessä tieteellisen artikkelin internet-pohjaisesta vanhemmuuden tuesta koronapandemian aikana perheille, joiden lapsilla on käytöshäiriöitä. Artikkelit julkaistiin *Pediatrics and Parenting* -lehdessä.

### **Yhteisellä ruokailulla elämänvoimaa -hanke**

Itlan, Vennerin ja Ensi- ja turvakotien liiton Yhteisillä ruokailuilla elämänvoimaa vauvaperheille -hankkeessa (2021–2022) tuettiin vanhempien ruuanlaittotaitoja, lisättiin kasvisten tuntemusta ja käyttöä sekä edistettiin yhdessä syömistä.

Tavoitteena oli vahvistaa vanhempien itsetuntoa ja koko perheen hyvinvointia uusia tietoja ja taitoja kartuttamalla. Itla oli mukana koordinoimassa hankkeen arviointitutkimusta. Hankkeen tuloksena syntyi Yhteisillä ruokailuilla elämänvoimaa vauvaperheille -intervention raportti.

## **ULKOPUOLISEN RAHOITUKSEN HANKKEET**

### **The First 1000 days in the Nordic countries**

The First 1000 days in the Nordic countries -hankkeen (Barnets 1000 första dagar i Norden) päätösseminaari pidettiin kesällä 2022 Reykjavikissa. Seminaarissa Suomea edustanut Itla sekä muiden maiden edustajat esittelivät hankkeen tuloksena syntyneitä kahta julkaisua sekä niiden pohjalta luotuja politiikkasuosituksia.

Hankkeen tuloksien pohjalta Itlan toimesta kirjoitettiin kaksi tieteellistä vertaisarvioitua julkaisua, toinen alle 2-vuotiaille lapsille ja heidän perheilleen suunnattujen psykososiaalisten interventioiden vaikuttavuusnäytöstä Pohjoismaissa ja toinen säädöspohjaisen terveydenhuollon järjestelmän toimivuudesta Suomessa raskaana olevien ja pikkulapsiperheiden palveluissa. Molemmat artikkelit julkaistiin *Kasvun tuki* -aikakauslehdessä.

Hankkeesta ja sen tuloksista kerrottiin myös kevään 2022 aikana Suomessa muun muassa neuvolan 100-vuotisjuhlaseminaarissa. Loppuvuodesta Itlan on ollut mukana edistämässä hankkeen jatkoa. Yhteistyö jatkuu verkostossa, jonka tehtävänä on edistää näyttöön perustuvien menetelmien jalkauttamista kaikissa Pohjoismaissa. Tarkoituksena on vahvistaa tietopohjaa, jonka varassa perinataalimielenterveyttä edistetään. Samalla edistetään alan yhteispohjoismaista tutkimusta.



### VIP-verkostotyö

Itla toteutti vuoden 2022 aikana Opetushallituksen ja opetus- ja kulttuuriministeriön hallinnoiman Vaativan erityisen tuen verkoston eli VIP-verkoston työhön kuuluvan teemaryhmän nimeltä *Käyttäytymisellään reagoivat lapset ja nuoret*. Syksyllä 2021 alkaneessa VIP-työssä kartoitettiin keinoja lasten ja nuorten käyttäytymisen tukemiseen monipuolisesti metodilla, joka pohjasi SOFin kehittämään Ilmiökartta-prosessiin. Teemaryhmä järjesti kaksi suomenkielistä ja yhden ruotsinkielisen webinaarin yhteistyössä aluehallintoviraston sekä Regionförvaltningsverketin kanssa syksyllä 2022.

Vuoden 2022 aikana kirjoitettiin artikkeli *Psykhiatria Fennica* -lehteen käytösongelmien monivaiheisen tukijärjestelmän keskeisistä osatekijöistä varhaiskasvatuksessa ja koulussa Suomessa. OPH:n julkaisusarjassa ilmestyi opas *Tukea arkeen! Keinoja lasten ja nuorten emotionaalisten, sosiaalisten ja käyttäytymisen taitojen tukemiseksi*. Opas tarjoaa tutkimuspohjaista tietoa ja käytännön tukea opettajille käytöksellään reagoivien lasten ja nuorten kanssa työskentelyyn.

Jatkosopimus hankkeelle laadittiin Opetushallituksen kanssa loppuvuonna 2022. Teemaryhmän puheenjohtajana toimi Itlan kehitysjohtaja Petra Kouvonen.

VIP-työssä kartoitettiin keinoja lasten ja nuorten käyttäytymisen tukemiseen monipuolisesti metodilla, joka pohjasi SOFin kehittämään Ilmiökartta-prosessiin.



## 1.4 INNOVAATIOTOIMINTA

Itlan lapsi- ja perhepalvelujen haastelähtöisellä ja tietointensiivisellä innovaatiotoiminnalla pyritään tukemaan julkisen sektorin palvelujen uudistamista. Itlan innovaatiotoiminnan tavoite on tukea lasten ja perheiden palvelujen systeemien sisältäpäin tulevaa uudistumista.

### Alueellinen oppimisverkosto

Alueellisen oppimisverkoston yhteisövaikuttavuustyö on kantanut hedelmää ja kehittänyt lapsiperheiden palveluita ja palveluiden integraatiota alueilla hyvään suuntaan. Vuoden 2022 aikana yhteisövaikuttavuustyö on laajentunut uusille palvelualueille nykyisen verkoston jäsenkunnissa. Toiminta on vahvistanut paikallisen työn johtamisen ja käytännön työn rakenteita sekä alueiden omia taustatukitiimejä. Taustatukitiimit tukevat alueilla yhteisövaikuttavuustyön laajentumista sekä mahdollistavat kuntien ja hyvinvointialueiden yhdyspintatyön jatkuvuuden tulevaisuudessa.

Vuoden 2022 keväällä toteutettiin arviointitutkimus alueellisen oppimisverkoston toiminnan tuloksista ja tulevaisuuden näkymistä kaikilla neljällä alueella: Oulun kaupunki, Tampereen kaupunki, Siun Sote Pohjois-Karjalassa ja Soite Keski-Pohjanmaalla. Tutkimuksen perusteella yhteisövaikutta-

**Innovaatiotoiminnan tavoite on tukea lasten ja perheiden palvelujen systeemien sisältäpäin tulevaa uudistumista.**

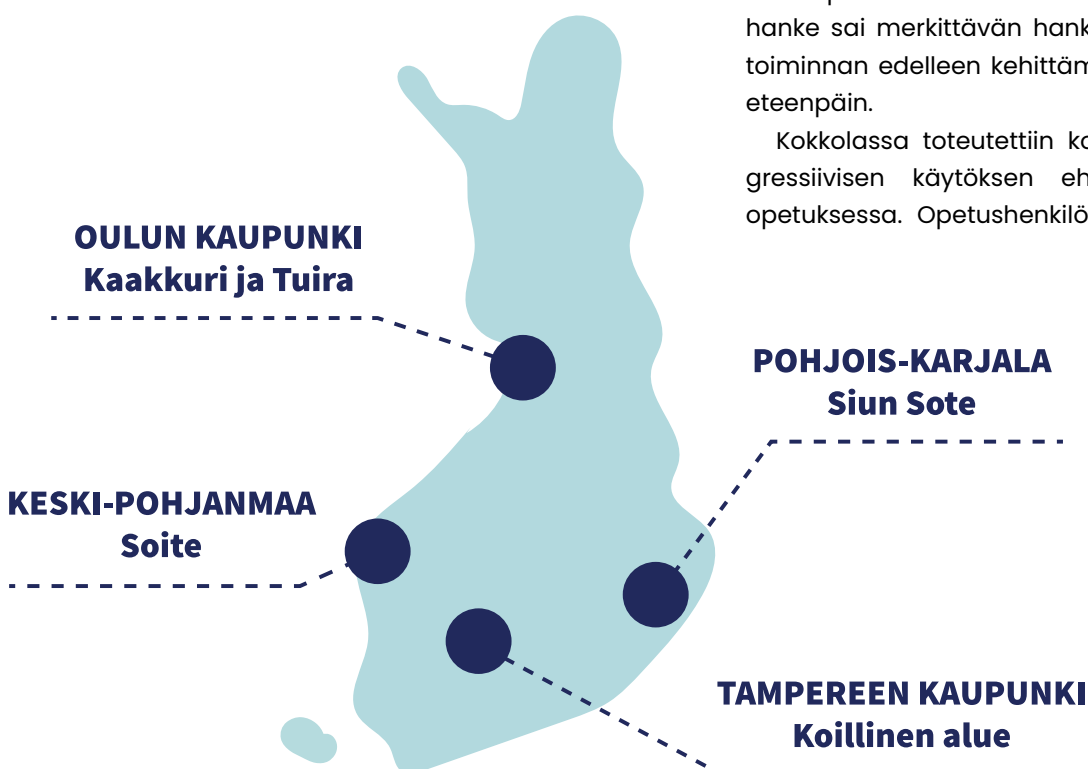
vuustyö on ottanut merkittäviä askelia eteenpäin kaikilla yhteistyöalueilla, ja paikallisilla toimijoilla on vahva tahtotila laajentaa yhteisövaikuttavuustyötä pilottialueita laajemmalle alueelle.

### Tutkimukset ja kokeilut

Vuoden 2022 aikana on myös toteutettu useita tutkimuksia ja kokeiluja sekä osana Lapsuuden rakentajat -rahaston toimintaa että oppimisverkoston kehittämistyön tukena olevan tutkijaohjelman puitteissa.

Järjestövarikkokokeilussa 2021–2022 kehitettiin Oulun kaupungin ja kolmannen sektorin yhteistyötä yhteisövaikuttavuusmallin viitekehyksessä. Järjestövarikon tavoitteena on, että perheet pääsevät kolmannen sektorin toiminnan piiriin ja että järjestöjen toiminnan piirissä olevat perheet saavat tarpeen mukaiset palvelut kaupungilta yhden kontaktin periaatteella. Auta lasta ry:n koordinoima hanke sai merkittävän hankerahoituksen STEA:lta toiminnan edelleen kehittämiseksi vuodesta 2023 eteenpäin.

Kokkolassa toteutettiin kokeilu oppilaiden aggressiivisen käytöksen ehkäisemiseksi perusopetuksessa. Opetushenkilöstö oli toivonut kou-



lun arkeen toimivia käytänteitä ja työkaluja käytöksellään reagoivien oppilaiden kanssa toimimiseen. Kokeilussa järjestettiin opettajille koulutusta Ihmeelliset vuodet TCM-ryhmänhallintamenetelmästä, joka on vahvaan tutkimusnäyttöön perustuva lasten käytösongelmia ja käytöshäiriöitä ennaltaehkäisevä menetelmä. Kokkolan yliopistokeskus Chydenius toteutti tutkimuksen kokeilusta, ja tutkimusartikkeli julkaistiin Kasvun tuki -aikakauslehdessä 1/2022.

Itlan ja Terveiden ja hyvinvoinnin laitoksen yhdessä tekemä tutkimus kodin ulkopuolelle sijoitettujen lasten koulutus- ja työelämäpoluista valmistui ja lähetettiin tieteelliseen lehteen arvioitavaksi.

### Apurahat

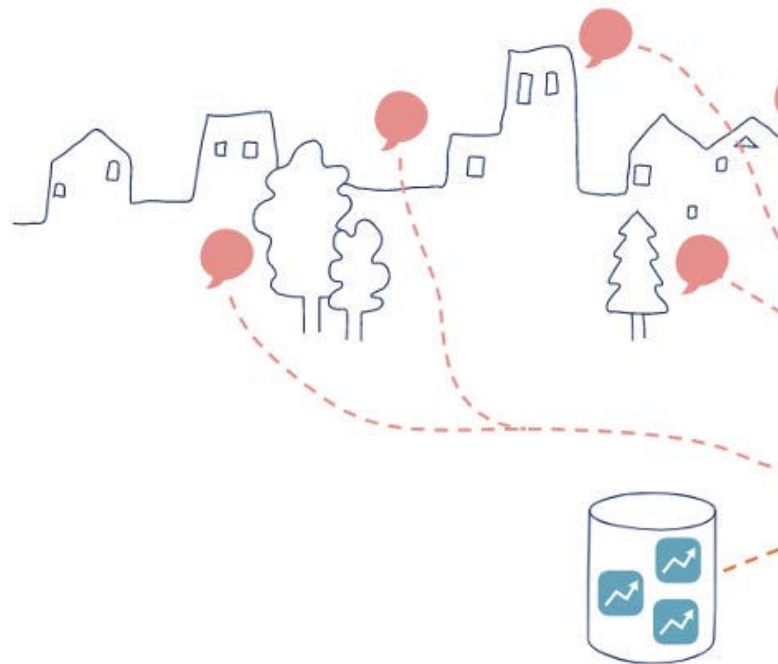
Itla myönsi 2021 apurahaa tieteellistä tutkimusta varten Lotta Allemandille, Xiaowen Wangille ja Johanna Timoselle. Lotta Allemandin tutkimus Lapset puheeksi -menetelmän soveltuvuudesta ja kokeilusta hyödyllisyydestä kouluympäristössä valmistui 2022.

Xiaowen Wang on tutkinut syntyvyyteen liittyvää somekeskustelua. Tutkimus valmistui 2022, ja artikkeli lähetettiin tieteelliseen julkaisuun arvioitavaksi.

Johanna Timosen väitöskirjan osatyö lapsuuden ja nuoruuden harrastustoiminnan yhteydestä psyykkiseen hyvinvointiin ja mielenterveyteen nuoruudessa ja aikuisuudessa hyväksyttiin tieteelliseen julkaisuun.

Vuonna 2022 apurahaa tieteellistä tutkimusta varten myönnettiin kahdelle tutkijalle: Pilvi Raitilalle Lapset puheeksi -menetelmän käytön kokemuksia käsittelevään erityispedagogiikan pro gradu -tutkielmaan ja Sanni Penttilälle osajulkaisuväitöskir-

**Vuoden 2022 kohokohta oli marraskuussa, kun Itla ja alueellinen oppimisverkosto saivat vieraakseen pärjäävyysajattelun kansainvälisen edelläkävijän professori Michael Ungarin.**



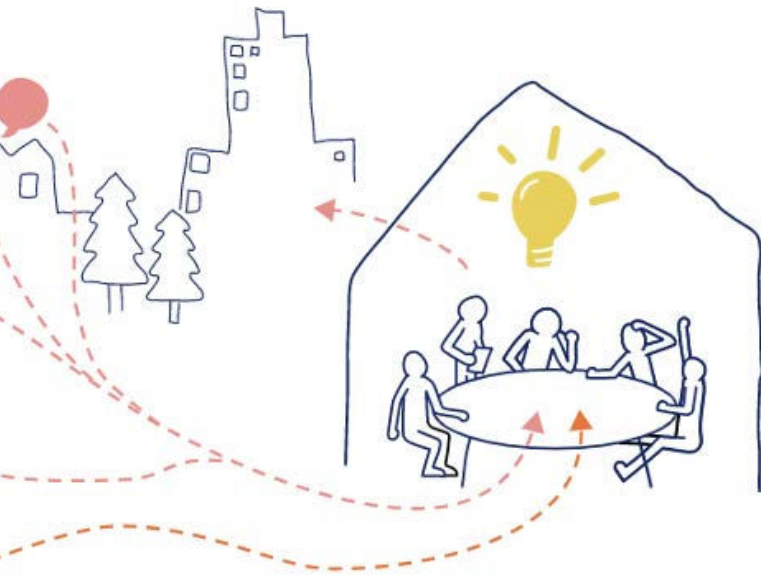
jaan tähtäävälle tutkimustyölle "Kodin ulkopuolelle sijoitettujen ja paljon palveluja tarvitsevien lasten ja nuorten psyykinen ja fyysinen terveys sekä sosiaali- ja terveystalvueluiden käyttö - North Karelia Collective Impact -study (NKCI-study)".

### Yhteisövaikuttavuustyö syvenee ja laajenee

Vuoden 2022 kohokohta oli marraskuussa, kun Itla ja alueellinen oppimisverkosto saivat vieraakseen pärjäävyysajattelun kansainvälisen edelläkävijän professori Michael Ungarin. Professori Ungarin kanssa pidettiin työpaja, jossa hänelle kuvattiin pärjäävyyslähtöisen palvelujärjestelmän kehittämistä alueellisen oppimisverkoston alueilla, minkä jälkeen hän kommentoi työtä. Yhteisen keskustelun pohjalta oppimisverkoston paikalliset toimijat asettivat tavoitteita ja painopistealueita tulevien vuosien yhteisövaikuttavuustyölle.

Hyvinvointialueille siirtymisen valmistelun myötä alueellisen oppimisverkoston työ ja yhteisövaikuttavuus ovat herättäneet kiinnostusta koko Suomessa. Kuluneen vuoden aikana Itla on valmistellut työn laajentamista uusien yhteistyöalueiden kanssa. Loppuvuodesta 2022 käytyjen keskustelujen perusteella yhteisövaikuttavuustyön on tarkoitus käynnistyä 2-4 uudella alueella.

Yhteisövaikuttavuustyön jatkaminen, syventäminen ja laajentaminen uusille alueille on yksi Itlan uuden strategian 2023-2026 sisällöllisistä kärjistä.



### Näkymä-työkalu

Osana Itlan alueellisen oppimisverkoston työtä on vuodesta 2020 kehitetty lapsiperheiden palvelutarpeen ennakkoinnin digitaalista tilannekuvatyökalua. Näkymäksi nimetyn tilannekuvatyökalun kehittäminen yhdistää ennakkointia ja alueellisen oppimisverkoston tiedolla johtamisen kehittämisprosesseja.

Vuoden 2022 alussa solmittiin yhteistyösopimus Hahmota Oy:n ja VXT Research Oy:n kanssa tiedolla johtamisen työkalun kehittämisestä prototyypistä toimivaksi työkaluksi. Vuoden aikana on kehitetty työkalun taustajärjestelmää. Taustajärjestelmään on lisätty myös tekoäly, jonka avulla tunnistetaan ilmiöitä yhdistämällä alueellisia havaintoja ja indikaattoritietoa.

Havaintojen keruuta varten on kehitetty oma mobiilisovellus. Sovellus rakennettiin yhteistyössä Oulun yliopiston teknillisen tiedekunnan ja Pohjoisen osaamis- ja tukikeskuksen kanssa. Näkymä-työkalua on kehitetty tiiviissä yhteiskehittämisprosessissa Tampereen kaupungin Tampere Junior -ohjelman ja Tampereen eteläisen alueen toimijoiden, kuten Me-talon kanssa. Lisäksi työkalun tekoälyn semanttisen haun kehittämistä on tuettu tutkimuksellisen luokittelun avulla, ja kehittämisprosessista on kirjoitettu design-artikkeli yhdessä Tampereen yliopiston tutkija Sanna Ulmasen kanssa. Artikkelin valmistuu alkuvuodesta 2023.

### Ennakointi

Ennakkoinnin ja ennakkointitiedon soveltaminen osoittautui Itlan 2019–2022 strategiakauden aikana haasteelliseksi epävarman, pandemian värittämän yhteiskunnallisen tilanteen vuoksi. Sen sijaan esiin nousi tarve pohtia millaisista elementeistä lapsiin ja perheisiin keskittyvän ennakkointijärjestelmän tulisi koostua, jotta ennakkointitieto saataisiin nivottua osaksi alueellista ja kansallista päätöksentekoa. Ennakkointijärjestelmien tulisi tukea tulevaisuusyhteensopivien ratkaisujen löytymistä lasten, nuorten ja perheiden ennakoituihin haasteisiin.

Tavoitteena oli rakentaa prosessi valtioneuvoston kanslian Seuraavien sukupolvien Suomi -skenaariotyön ja tulevaisuusselonteon pohjalta, mutta tulevaisuusselonteon julkaisu on viivästynyt. Tästä syystä prosessi kansallisen ennakkointijärjestelmän pohtimiseksi jäi toteuttamatta. Valtioneuvoston tulevaisuusselonteko tullaan näillä näkymin julkaisemaan vuoden 2023 aikana.

Itlassa pyritään jatkossa rakentamaan ennakkointia ja pitämään yllä tulevaisuusnäkökulmaa osana kaikkea toiminnallista tekemistämme. Sovellamme ennakkoinnin menetelmiä esimerkiksi Itlan Samalta viivalta -ohjelmassa etsiessämme ratkaisuja lapsiperheköyhyteen kokeilujen, yhteiskehittämisen ja tutkimuksen keinoin. Tuemme myös ohjelman Valoisat-ryhmän nuorten kokemusvaikuttajien tulevaisuuskyvykkyyksiä.

Alueellisessa oppimisverkostossa tuemme ennakoivan hallinnon näkökulmaa kehittämällä tiedolla johtamisen prosesseja Itlan yhteistyöalueiden kanssa. Lisäksi edistämme Näkymä-tilannekuvatyökalun iteratiivista kehittämistä ja käyttöönottoa yhteistyöalueille.

### Lapsuuden rakentajat haastekilpailu

Itlan Lapsuuden rakentajat haastekilpailu toimi vuonna 2022 yhteistyökumppanina Helsinki Think Companyn järjestämässä Hack for Society -ratkaisuohtelmassa. Ohjelmassa poliitikot, tutkijat ja opiskelijat ratkovat yhdessä tieteellisen tutkimuksen tunnistamia yhteiskunnallisia ongelmia. Ratkaisuohtelman muut yhteistyötahot olivat Helsingin kaupunki, Vantaan kaupunki ja Diakonissalaitos.

Ohjelman ansioituneimmaksi ratkaisuehdotukseksi valittiin peruskoulujen epätasa-arvoa ja alueellista eriytymistä ehkäisevä viestintä- ja some-toimintamalli.

Yhteistyön aikana Itla ja Helsinki Think Company jakoivat arvokasta tietoa yhteiskunnallisten haasteohjelmien järjestämisestä. Itlan asiantuntija Mari Hirvonen osallistui ohjelman rakentamiseen ja kuului myös Itlan edustajana kilpailun tuomaristoon.

Jatkossa Lapsuuden rakentajat –haastekilpailua ei enää järjestetä vuosittain. Haaste- ja missiolähtöisyys on kuitenkin edelleen Itlan innovaatiotoiminnan ytimessä, ja haastekilpailu yksi menetelmä haaste- ja missiolähtöisyyden työkalupakissa. Kilpailua voidaan soveltaa silloin, kun Itla kumppaneineen tunnistaa sellaisen yhteiskunnallisen haasteen, johon haastekilpailun avulla voidaan tuottaa ratkaisuja.

### ULKOPUOLISEN RAHOITUKSEN HANKKEET

#### Ehdotus hyvinvoinnin indikaattoreista lapsistrategialle

Osana Kansallisen lapsistrategian toimeenpanoa vuonna 2022–2023 Itlalta tilattiin ehdotus keskeisistä lasten ja nuorten hyvinvointia kuvaavista indikaattoreista. Erityisesti vuonna 2023 aloittaneet hyvinvointialueet voisivat käyttää indikaattoreita alueellansa asuvien lasten ja nuorten hyvinvoinnin kartoittamiseksi. Itlassa laadittiin raportti *Lasten ja nuorten hyvinvoinnin mittaaminen ja indikaattorit*.

*kansainvälisiä ja kansallisia lähtökohtia*, joka toteutettiin lapsistrategialle sosiaali- ja terveysministeriöön vuoden 2023 alussa.

#### EHO-selvitys

Itla on tehnyt sopimuksen Pohjois-Pohjanmaan sairaanhoitopiirin kuntayhtymän kanssa selvityksen tekemisestä Pohjoisen osaamis- ja tukikeskuskulle (OT) valtion koulukotien erityisen huolenpidon osastoille (EHO) sijoitettujen nuorten nykytilasta. Itlan alihankkijana tässä hankkeessa toimii Owl Group Oy. Hanke alkoi vuoden 2023 alussa.

#### Hoito syytteen sijaan –toimintamallin arviointitutkimus

Pohjoisen osaamis- ja tukikeskus on kehittänyt omaa toimintaansa yhteisövaikuttavuusviitekehystä hyödyntäen, ja Itla on toiminut osaamiskeskuksen taustatukena. OT-keskuksen tilauksesta Itla toteutti translationaalisen arviointitutkimuksen Hoito syytteen sijaan –toimintamallin nykytilasta ja kehittämiskohteista.

Tutkimuksessa analysoitiin toimijoiden käsityksiä toimintamallin keskeisistä tuloksista ja kehittämiskohteista ja verrattiin niitä kansainväliseen kirjallisuuteen monialaisen työn vaikuttavuudesta.



## 1.5 JOHTAMISKYVYKKYYDET JA KOKEILUTOIMINTA

Itla panostaa lasten, nuorten ja perheiden tarpeista lähtevän päätöksenteon ja palvelutoiminnan kehittämiseen järjestämällä pitkäkestoisia Lapsuuden rakentajat -johtamiskoulutuksia. Koulutukset toimivat alustana organisaatioiden, hallinnon tasojen ja ammattikuntien välisen yhteistyön lapsilähtöiseen parantamiseen. Koulutukset olivat myös säätöön yksi tapa valmistautua hyvinvointialueuudistukseen ja näyttää esimerkkiä uudistumista tukevien muutosprosessien toteuttamisesta.

Koronapandemia pitkitti kahden ensimmäisen Lapsuuden rakentajat -johtamiskoulutuksen loppuun saattamista. Vuoden 2022 aikana molemmat kurssit saatiin kuitenkin päätökseen ja koulutuksista valmistui yhteensä 46 johtajaa, jotka toimivat lasten, nuorten ja perheiden kannalta keskeisissä tehtävissä ministeriöissä, valtion virastoissa, suurissa kaupungeissa, kirkon piirissä, valtakunnallisissa järjestöissä sekä sosiaalipalveluita tuottavissa yrityksissä.

Pitkäkestoisten johtamiskoulutusten tavoitteena oli

- vahvistaa sektorirajat ylittävää systeemistä ymmärrystä lasten ja perheiden hyvinvoinnin edistämiseksi
- kehittyä ihmislähtöisten organisaatioiden ja palvelutoiminnan johtamisessa sekä soveltaa opittua käytäntöön
- antaa valmiuksia hyödyntää strategista muotoilua ja vahvuusperustaista johtamista tavoitteiden saavuttamiseksi ja yhteistyötä edistävällä tavalla
- lujittaa oman työn merkityksellisyyttä, johtamisen metataitoja ja sitoutumista lapsilähtöisyyden yhteiskehittämiseen
- antaa teoreettisia, käytännöllisiä ja menetelmällisiä valmiuksia edistää hyvinvointijohtamista, jossa toimintaa rakennetaan lasten, nuorten ja perheiden tarpeista käsin.

Koulutuksista saadun palautteen perusteella tavoitteiden saavuttamisessa onnistuttiin erinomaisesti. Osallistajat arvostivat koulutusprosessin ohjausta, sisältöä ja oppimiselle suotuisan ilmapiirin

**Koulutukset toimivat alustana organisaatioiden, hallinnon tasojen ja ammattikuntien välisen yhteistyön lapsilähtöiseen parantamiseen.**

luomista. 95 prosenttia osallistujista koki voivansa merkittävässä määrin hyödyntää koulutuksen antia omassa johtamistehtävässään. Koulutuksen kaikkiin osioihin osallistuneiden kokonaisarvio koulutuksesta oli 5,8/6,0.

Molempien koulutusten ulkomaanekskursiot suuntautuivat Alankomaihin. Alankomaat tarjoaa useita mielenkiintoisia esimerkkejä missiolähtöisestä, perhekeskeisestä ja yhteisöllisestä tavasta toteuttaa lasten ja nuorten palveluita. Benchmark-yhteistyö Alankomaiden suuntaan jatkuu lastensuojelulain kokonaisuudistuksessa.

Lapsuuden rakentajat -kurssien osallistujat käynnistivät myös alumnitoiminnan ja halusivat yhdessä kiteyttää hyvän palvelu- ja muutosjohtamisen periaatteet lasten ja nuorten hyvinvoinnin tukemiseen ja ajankohtaisten yhteiskunnallisten muutosten tekemiseen. Tämän pohjalta syksyllä 2022 julkaistiin "Lapsuuden rakentajien 7 viestiä hallitusohjelman ja hyvinvointialueiden tekijöille sekä kuntapäätäjille".

### Lapsilähtöinen yhteiskehittäminen

Koulutusten yhteydessä toteutettavien toimintatapakokeilujen lisäksi vuonna 2022 edistettiin lapsilähtöisen yhteiskehittämisen kokeiluportfoliota. Sen puitteissa osallistuttiin Työ 2.0 Labin innovaatiopartnerien ekosysteemikouluun, jossa lasten ja nuorten osalta monitoimijaisen yhteiskehittämisen kohteena olivat nuorten väkivalta- ja jengikäyttäytymiseen puuttuminen ja vaikuttava ympäristökasvatus. Lähiluonnon merkitystä lasten hyvinvoinnille nostettiin esille myös Ylen Hyvin sanottu -hankkeen, Erätauko-säätöön ja Hämeenlinnan kaupungin järjestämällä keskustelufestivaaleilla.

Ajankohtaiseen integraatiokeskusteluun liittyen käynnissä oli kokeilu, jolla mallinnettiin valtion Oppimis- ja ohjauskeskus Valterin osaamisen soveltamista tavallisessa lähikoulussa.



## 1.6 SAMALTA VIIVALTA – RATKAISUJA LAPSIPERHEKÖYHYYTEEN

Samalta viivalta -ohjelman (2021–2023) tavoitteena on selvittää lapsiperheköyhyyden tila Suomessa, tunnistaa vaikuttavia toimia lapsiperheköyhyyden vähentämiseksi sekä vauhdittaa aiheen tutkimus- ja vaikuttamistoimintaa.

### Lapsiperheköyhyyden laajuus, syyt ja seuraukset

Vuonna 2022 ohjelmassa on tutkittu lapsiperheköyhyyden laajuutta, syitä ja seurauksia. Olemme koonneet tutkimustiedon Lapsiperheköyhyys datana -sivustolle. Sivustoa on luettu elokuusta 2022 asti noin tuhat kertaa ja sitä on siteerattu keskeisissä lapsiperheköyhyyteen liittyvissä politiikka-asiakirjoissa (esim. Sosiaaliturvakomitean välimietintö) ja vaalikampanjoissa (Ääni lapselle -kampanja).

Ohjelmassa on tehty tutkimusta siitä, mitkä tekijät liittyvät toimeentulotuelle siirtymiseen lapsiperheissä. Tutkimuksessa on osoitettu, että vähintään kymmenyksellä toimeentulotuelle siirtyneistä lapsiperheistä syynä on ollut vanhempien vakava sairastuminen. Tutkimus on julkaistu vertaisarvioimattomana ja on tällä hetkellä arvioitavana kansainvälisessä tiedelehdessä. Tutkimus on tehty yhteistyössä Oulun yliopiston, Helsingin yliopiston ja Terveyden ja hyvinvoinnin laitoksen kanssa.

Ohjelmassa on tutkittu vuonna 2022 myös lapsiperheköyhyyden ja lastensuojelun yhteyttä. Vertaisarvioimattomassa tutkimuksessa osoitettiin, että lapsiperheköyhyyden ja kodin ulkopuolelle sijoitettujen osuuden yhteys on kasvanut kuntatasolla edellisen 30 vuoden aikana. Tutkimus on herättänyt keskustelua alan toimijoiden kesken. Tutkimus on tehty yhteistyössä Oulun yliopiston ja Terveyden ja hyvinvoinnin laitoksen kanssa.

## Vuonna 2022 ohjelmassa on tutkittu lapsiperheköyhyyden laajuutta, syitä ja seurauksia.

Lisäksi on tutkittu lapsiperheiden ylivelkaantuneisuutta. Yhteiskuntapolitiikka-lehdessä julkaistussa tutkimuksessa osoitettiin ensimmäistä kertaa, kuinka moni lapsiperhe on Suomessa ylivelkaantunut. Tutkimusta siteerattiin muun muassa Helsingin sanomien pääkirjoituksessa ja sen pohjalta Verohallinto aloitti ekosysteemihankkeen lapsiperheiden ylivelkaantuneisuudesta. Tutkimus tehtiin yhteistyössä Aalto-yliopiston ja Turun yliopiston tutkijoiden kanssa.

Ohjelmassa olemme tarttuneet ajankohtaisiin aiheisiin. Selvitimme alkuvuodesta tutkimusnäyttöä siitä, miten perhetausta yhdistyy koulutuspolkuun Suomessa. Syksyllä olimme mukana arvioimassa hintojen nousun vaikutuksia lapsiperheköyhyyteen yhdessä Kelan, Terveystieteiden ja hyvinvoinnin laitoksen ja Turun yliopiston tutkijoiden kanssa.

### Osallistava mallinnus

Olemme aloittaneet osallistavan mallinnuksen pitkäaikaisen toimeentulotuen käytön syistä. Projekti toteutetaan yhteistyössä Canberran yliopiston kanssa. Projektin ensimmäinen vaihe on osallistava kartoitus, eli kartan rakentaminen tekijöistä, jotka suorasti tai epäsuorasti liittyvät nuorten aikuisten pitkäaikaiseen toimeentulotuen käyttöön.

Toisessa vaiheessa rakennetaan mallinnus, jossa testataan erilaisten toimenpiteiden vaikutusta toimeentulotuen käyttöön. Tavoitteena on löytää strategisesti tehokkaita toimenpiteitä, joissa pienellä muutoksella voidaan vaikuttaa mahdollisimman moneen pitkäaikaisen toimeentulotuen käytön taustatekijään. Projektin tuotoksena syntyy paitsi tieteellisiä julkaisuja myös interaktiivinen toimenpiteiden simulaatiotyökalu. Työkalun avulla päättäjät voivat kokeilla mahdollisten toimenpi-

teiden toivottuja ja ei-toivottuja vaikutuksia. Osana projektia tutkija Juan Castillo-Rho Canberran yliopistosta vieraili Suomessa ja järjesti julkisen luennon osallistavasta mallinnuksesta.

### Itlan lapsilisämalli

Loppuvuodesta 2022 olemme valmistelleet ehdotusta lapsilisän uudistamisesta. Osana valmistelua järjestimme kolme tutkijakeskustelua, jossa loimme yhteisen ymmärryksen nykyisen lapsilisäjärjestelmän kipukohtista. Valmistelun osana olemme myös kirjoittaneet alustavan selvityksen lapsilisäjärjestelmän keskeisistä haasteista, joihin niin sanottu Itlan lapsilisämalli tarttuu.

### Nuorten kokemusvaikuttajien Valoisat-ryhmä

Samalta viivalta -ohjelmassa olemme valinneet aidosti osallistavan yhdessä tekemisen otteen. Nuorten kokemusvaikuttajien Valoisat-ryhmä aloitti toimintansa keväällä. Ryhmä osallistuu vaikuttamistoimintaan, tutkimuksen tekoon ja tutkimuksen ohjaukseen. Valoisat järjesti paneelikeskustelun nuorten ja kansanedustajien kanssa Itlan 35-vuotisjuhlassa. Syksyn 2022 aikana Valoisat-ryhmä suunnitteli viestintä- ja vaikuttamiskampanjan yhdessä RARE-median kanssa. Kampanja julkaistiin alkuvuodesta 2023.

Samalta viivalta -ohjelma on ollut mukana myös Lasten digiraati -hankkeessa. Itlan tutkijat ovat selvittäneet kirjallisuuskatsauksen muodossa lasten ja nuorten digiavusteisia osallisuuden edistämisen käytäntöjä päätöksenteossa.

## 1.7 KESKITETYT TOIMINNOT

Säätiön keskitettyihin toimintoihin sisältyy erilaisia hankkeita, hallintoa ja tilikauden muita keskeisiä tapahtumia.

### **Muuttuva väestö - Väestökehityksen vaikutukset varhaiskasvatukseen ja esi- ja perusopetukseen**

Muuttuva väestö -hankkeessa tarkastellaan monitieteisesti väestönmuutoksen vaikutuksia varhaiskasvatukseen sekä esi- ja perusopetukseen. Aiheita tarkastellaan kuntien strategisen suunnittelun, päätöksenteon, palveluverkko vaikutusten ja lasten osallisuuden kautta. Tutkimushanke on opetus- ja kulttuuriministeriön (OKM) rahoittama ja osa Oikeus oppia -kehittämishjelmaa. Tutkimuksen toteuttavat Itla, Helsingin yliopisto ja Aluekehittämisen konsulttitoimisto MDI.

Itlassa on vuoden 2022 aikana kerätty laaja kunta-aineisto, joka koostuu dokumenteista, päätöksistä ja haastatteluista. MDI on toteuttanut väestökehitystä tarkastelevan analyysin. Lisäksi on valmisteltu viestintäsuunnitelma vuodelle 2023. Tutkimuksen alustavat tulokset ja suositukset on raportoitu väliraporttiin, joka julkaistiin helmikuussa 2023. Tutkimushankkeessa on tehty aktiivista yhteistyötä hankkeen ohjausryhmän sekä Helsingin yliopiston kanssa. Tutkimushanke jatkuu vuoden 2023 loppuun saakka.

### **Alli Paasikiven säätiön rahoitus TRT-koulutuskokonaisuudelle**

Alli Paasikiven säätiö myönsi 10 000 euron rahoituksen Itlan koordinoimaan Teaching Recovery Techniques (TRT) -menetelmän koulutukseen ja implementointiin liittyvään työhön. Rahoituksella kustannetaan ilman huoltajaa tulleiden alaikäisten kanssa työskentelyyn tarkoitettua TRT-manuaalin käännös englannista suomeen. Manuaali julkaistaan 2023.

## STRATEGISEN TUTKIMUKSEN HANKKEET

### **Tutkimusrahoitukset nuorille suunnattujen hoidollisten lyhytinterventtioiden soveltuvuudesta perustasolle**

Itlalle myönnettiin strategisen tutkimuksen rahoitus hoidollisten lyhytinterventtioiden tutkimiseksi osana Mielen hyvinvoinnin kohentaminen keinona lisätä nuorten osallisuutta (IMAGINE) -konsortioita. Konsortioita johtaa professori Jari Lahti Helsingin yliopistosta. Konsortion tavoitteena on turvata nuorten tasavertainen pääsy tehokkaisiin matalan kynnyksen mielenterveyspalveluihin, sujuvampi siirtymä aikuisuuteen ja nuorten osallistaminen yhteiskuntaan mielenterveysongelmista huolimatta.

Itlasta kehitysjohtaja Petra Kouvonen johtaa konsortion implementointi-työpakettia yhteistyössä yliopistolehtori Riikka Lämsän (HY) kanssa. Konsortio on osa YOUNG-ohjelmaa.

Lisäksi Itla sai sote-integraatioon tarkoitettua rahoitusta yhdessä Terveiden ja hyvinvoinnin laitoksen kanssa, jonka puitteissa vuorovaikutusohjantaa (IPC-N) tutkitaan koulukontekstissa. Hanketta toteutetaan Lapsipolitiikan tieto -toimintalinjassa.

### **Suomen akatemian strategisen tutkimuksen rahoitus: Services to Belong**

Services to Belong: Children as co-creators of integrated service systems combating loneliness and ostracism -tutkimus on osa ostrakismia eli sosiaalista ulossulkemista ja yksinäisyyttä tutkivaa Turun yliopiston johtamaa tutkimuskonsortiota Right to Belong: Tackling Loneliness and Ostracism during



## Elokuussa 2022 käynnistyi myös Itlan tietosuojaprosessin kehittäminen ja uudistaminen.

Childhood and Youth (Oikeus osallisuuteen: Yksinäisyyden ja ostrakismin vähentäminen lapsuudessa ja nuoruudessa). Monitieteisen konsortion tavoitteena on rakentaa päätöksentekoon tutkimusperustainen tiekartta siitä, miten lasten ja nuorten yksinäisyyden ja ostrakismin kokemuksia voidaan vähentää erilaisissa ympäristöissä, kuten perheissä, kouluissa, sosiaalisessa mediassa ja kaveriryhmissä. Konsortiota johtaa professori Niina Juntila Turun yliopistosta. Konsortio on osa YOUNG-ohjelmaa.

Services to Belong -tutkimuksen tavoitteena on kehittää palveluratkaisuja yksinäisyyttä kokeville nuorille, voimakkaasti nuorten osallisuutta korostaen. Tutkimuksen kohteena ovat erityisesti lasten ja nuorten kokemukset yksinäisyydestä ja ostrakismista, koulujen ja lastensuojelulaitosten tavat tunnistaa kokemuksia sekä olemassa olevat palvelumallit ja toimintatavat. Service to Belong -tutkimuspaketista vastaa Petri Virtanen. Tutkimus alkoi 1.10.2022.

### Strategisen tutkimuksen neuvoston ohjelmatoiminta

Itlan erikoistutkija Marjo Kurjen ohjelmajohtajarahoitusta kolmivuotisessa Pandemioiden yhteiskunnallisena haasteena (PANDEMICS) -ohjelmassa käynnistyi tammikuussa 2022. Tämä on tiivistänyt yhteistyötä strategisen tutkimuksen kanssa neuvoston kanssa. PANDEMICS-ohjelmassa yhteistyötä tehtiin erityisesti EduRESCUE-hankkeen ja Itlan kanssa muun muassa Ukrainan sotakriisiin suunnatun tukimateriaalisivuston tekemisessä.

Syksyllä 2022 Kurki kutsuttiin Lapset ja nuoret -hyvinvoivat tulevaisuuden tekijät (YOUNG) -ohjel-

majohtajarahoitushakuun vuosille 2023–2025. Kurki valittiin YOUNG-ohjelman ohjelmajohtajaksi joulukuussa 2022, ja Itla toimii rahoituksen taustaorganisaationa (päätös 16.1.2023).

### Lasten ja perheiden sosiaalipalveluiden varhaisen tuen tilannekuva (LAPSO) -hanke

Valtioneuvoston selvitys- ja tutkimustoiminnan rahoittaman hankkeen tavoitteena on luoda kokonaiskäsitys sosiaalihuoltolain mukaisten 0–24-vuotiaiden lasten ja nuorten ja lapsiperheiden palveluiden konkreettisesta tilanteesta alueellisesti ja kansallisesti. Hankkeessa analysoidaan lasten ja perheiden sosiaalipalveluiden varhaisen tuen nykytilaa. Hanke tuottaa uutta tietoa sosiaalihuoltolain ja lastensuojelulain mukaisten palvelutarvearviointien eroista sekä niiden vaikutuksesta asiakasprosesseihin.

Itla vastaa tilastollisesta analyysistä vuonna 2015 uudistetun sosiaalihuoltolain (1301/2014) vaikutuksista lasten, nuorten ja lapsiperheiden palveluihin, palveluiden käyttöön ja käyttökustannuksiin hyvinvointialueetasolla. Hankkeen toteuttajat ovat Aluekehittämisen konsulttitoimisto MDI, Owlal Group, Itla, Lastensuojelun Keskusliitto, Mannerheimin lastensuojeluliitto ja Konsultti ja Kirjuri Oy. Hanke toteutetaan 1.6.2022–31.12.2023.

### SÄÄTIÖN HALLINNON KEHITTÄMISHANKKEET

Henkilöstön palkitsemisjärjestelmää aloitettiin kehittämään uudelleen elokuussa 2022. Tavoitteena oli luoda palkitsemisjärjestelmä, jossa kaikilla henkilöstön jäsenillä on mahdollisuus kannustimen saavuttamiseen ja joka aidosti perustuu tavoitteiden saavuttamiseen tuloksellisuuden näkökulmasta.

Elokuussa 2022 käynnistyi myös Itlan tietosuojaprosessin kehittäminen ja uudistaminen. Prosessin tavoitteena oli luoda käytännöt ja ohjeet tiedon käsittelyyn ja aineistojen tietoturvalliseen säilytykseen. Tietosuoja-asiat ovat nousseet yhä suurempaan rooliin ulkopuolisella rahoituksella toteutettavien tutkimusten myötä, koska niiden aineistot sisältävät myös erityisiä henkilötietoja.

Itlassa otettiin käyttöön myös keskitetty mobiililaittehallinta lisäämään tietoturva-

Itlan toiminnan laajentuessa käynnistettiin loppuvuodesta palkkahallinnon kehitysprojekti. Palkkahallinto siirrettiin taloushallintojärjestelmästä erilliseen HR- ja palkanlaskentajärjestelmään. Palkkahallinnon erityistarpeisiin vastaava järjestelmä mahdollistaa jatkossa palkanlaskennan ja HR toimintojen prosessien kehittämisen ja automatisoinnin. Projekti jatkuu vuonna 2023.

Toimitilarvetta kartoitettiin pitkin vuotta 2022. Syksyllä päädyttiin siihen, että säätiö tarvitsee jatkossa hyvin erityyppistä toimitilaa, kuin keväästä 2019 käytössä ollut Ruoholahden toimitila. Todettiin myös, että toimitilaa tarvitaan Helsingin lisäksi myös Turusta, sillä merkittävä osa henkilöstöstä asuu Turun seudulla.

Toimitilojen valinnassa painotettiin työtilojen toimivuutta, sijaintia sekä kustannuksia. Parhaaksi ratkaisuksi todettiin toimistohotelli, koska tilat ovat helposti muokattavissa muuttuvien tarpeiden mukaisesti. Marraskuussa otettiin käyttöön säätiön Turun toimipiste Turun Citykulmassa, ja joulukuussa säätiön Helsingin toimisto muutti Silta-areen.

## 1.8 APURAHAT JA LAHJOITUKSET

### Tieteelliseen tutkimukseen myönnetty apurahat

Vuoden 2022 aikana Itla on myöntänyt apurahoja tieteelliseen tutkimukseen innovaatio-toimintalinjasta yhteensä 29 000 euroa (ks. kappale 1.4 Innovaatiotoiminta).

Apurahan saajat ovat

- Pilvi Raitila, 5 000 euroa Lapset puheeksi -menetelmän käytön kokemuksia käsittelevään erityispedagogiikan pro gradu -tutkielman laatimiseen
- Sanni Penttilä, 24 000 euroa osajulkaisuväitöskirjaan tähtäävälle tutkimustyölle: "Kodin ulkopuolelle sijoitettujen ja paljon palveluja tarvitsevien lasten ja nuorten psyykinen ja fyysinen terveys sekä sosiaali- ja terveyspalveluiden käyttö - North Karelia Collective Impact -study (NKCI-study)"

### Lahjoitusprofessuurit

Itla on lahjoittanut yhteensä kolme lahjoitusprofessuuria: interventio- ja implementointitutkimuksen professuurit Turun ja Oulun yliopistoihin sekä viimeisimpänä professuurin Tampereen yliopistoon osana lapsiperheköyhyysohjelmaa.

- Oulun yliopisto (päätös 12/2019; käynnistynyt keväällä 2020; kolmevuotinen lahjoitus ja optio; osa-aikainen 50 %). Hallitus hyväksyi lokakuussa 2022 työelämäprofessuurin kahden vuoden lisäoption käytön 80 % työajalla aikavälillä 1.5.2023-30.4.2025. Professuuria hoitaa Mika Niemelä.
- Turun yliopisto (päätös 12/2019; käynnistynyt 2021 alusta; kolmevuotinen lahjoitus ja optio; osa-aikainen 50 %). Professuuria hoitavat Vrijen yliopiston professori Pim Cuijpers ja Heleen Riper.
- Tampereen yliopisto (päätös 9/2021, käynnistynyt keväällä 2022; kolmevuotinen lahjoitus ja optio, 100 %). Professuuria hoitaa Mia Tammelin.

Vuoden 2022 aikana Itla on myöntänyt apurahoja tieteelliseen tutkimukseen innovaatio-toimintalinjasta yhteensä 29 000 euroa.



## 1.9 VIESTINTÄ JA TAPAHTUMAT

Viestinnässä näkyi Itlan 35-vuotisjuhluvuosi monin tavoin. Julkaisimme kaksi podcast-jaksoa juhluvuoden teemalla, Kasvun tuki -aikakauslehti julkaisi juhlanumeron, jossa Vantaan Hämeenkylässä koulun oppilaat kirjoittavat tulevaisuuden koulusta, ja Pohjois-Helsingin kuvataidekoulun oppilaat tekivät taidetta tulevaisuuden toiveista. Kuvataidekoululaisten virtuaalinäyttely oli esillä myös keskustakirjasto Oodissa Helsingissä. Juhlavuosi huipentui juhlaseminaariin 15.11.2022 Helsingissä.

Itlan kuukausittain ilmestyvää uutiskirjettä uudistettiin ja julkaistiin uusi teema-uutiskirje Pintaa syvemmältä. Teema-uutiskirjeessä julkaistaan aina yhteen aiheeseen syventyvä teksti. Aiheina uutiskirjeessä olivat muun muassa Itlan toiminta ja uuden strategian valmistelu, resilienssi, havainnoista tiedolla johtamiseen eli Näkymä-työkalu sekä Venäjän hyökkäyssodan esiin nostama lapsiin ja nuoriin liittyvän traumaosaamisen tarve ja koulutus.

Vuoden 2021 lopussa Itla kutsuttiin mukaan Lapsen oikeuksien viestintäverkostoon. Verkosto järjestää lapsen oikeuksien viikolla kampanjan, jonka teema vuonna 2022 oli lapsen oikeus turvallisuuteen. Itla toi lapsen oikeuksien viikolla esille erityisesti verkkoon koottua tukimateriaalia lasten ja nuorten hyvinvoinnin ja kriisinkestävyden vahvistamiseen sekä TRT-menetelmän koulutusta.

### Mediassa näkyi lapsiperheköyhyys

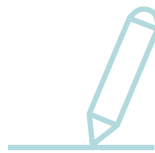
Itla näkyi mediassa vuonna 2022 etenkin lapsiperheköyhyyttä ja hintojen nousun vaikutusta lapsiperheisiin koskevassa uutisoinnissa. Aiheesta julkaisivat muun muassa Yle, MTV:n uutiset ja maakuntalehdet.

Lapsiperheköyhyyteen liittyvät julkaisut kiinnostivat myös Itlan sosiaalisessa mediassa. Itlan kanavissa kiinnostusta herättivät myös TRT-menetelmän koulutus ja tukimateriaali lasten ja nuorten hyvinvoinnin ja kriisinkestävyden vahvistamiseen. Lisäksi Itlan juhluvuoteen liittyvä blogikirjoitus Tuhkimon tarina paljastaa resilienssin ytimen sai hienon vastaanoton sosiaalisen median kanavissa, ja kirjoitus nousi vuoden 2022 lopussa eniten vierailtujen sivujen kärkeen.

Kaikissa Itlan ja Kasvun tuen sosiaalisen median kanavissa seuraajien määrä kasvoi vuonna 2022. Myös kävijämäärät verkkosivuilla kasvoivat edeltävästä vuodesta.



36  
uutista



seitsemän  
vieraskynäkirjoitusta



19  
blogikirjoitusta



174 osumaa  
verkkomediassa



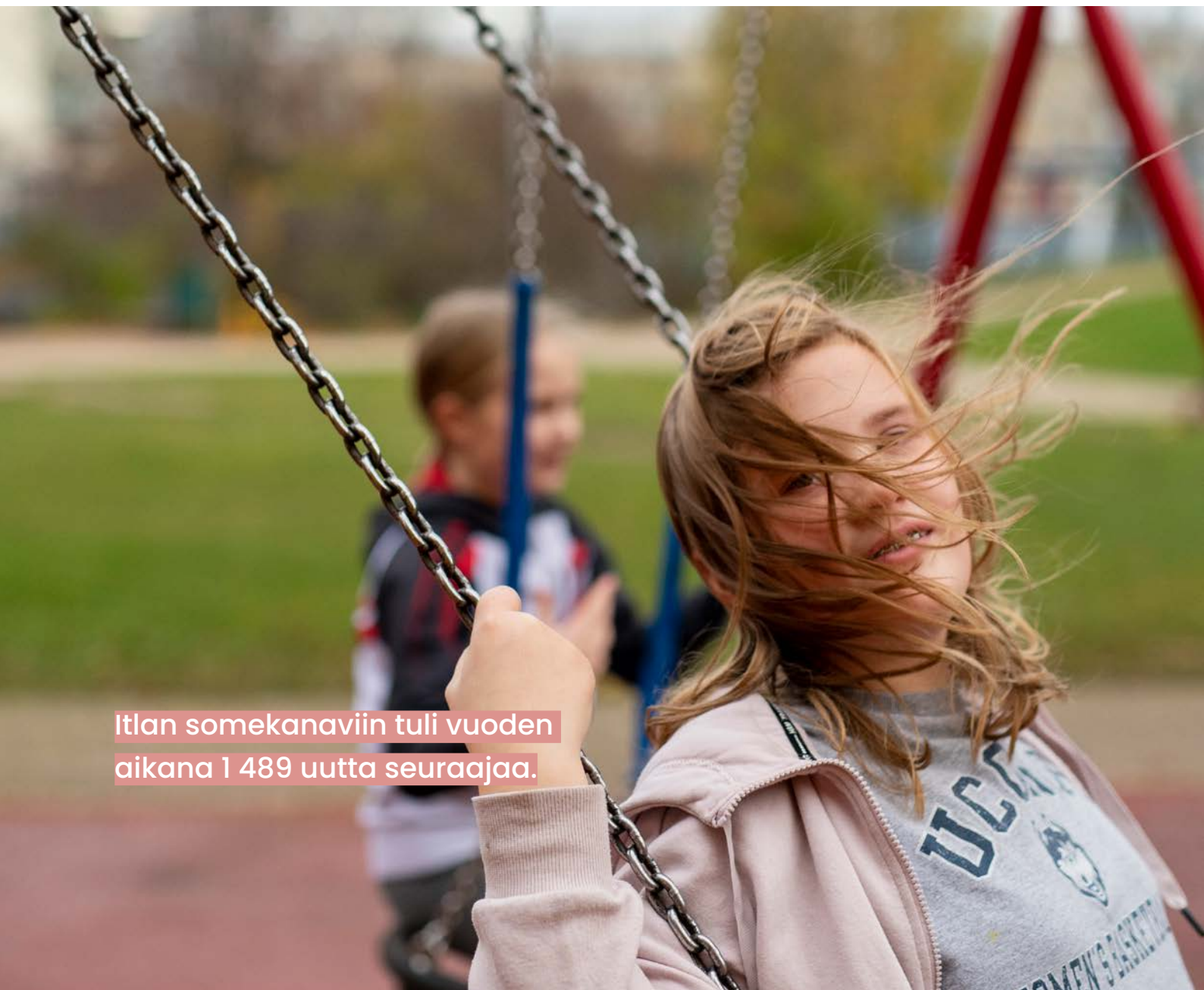
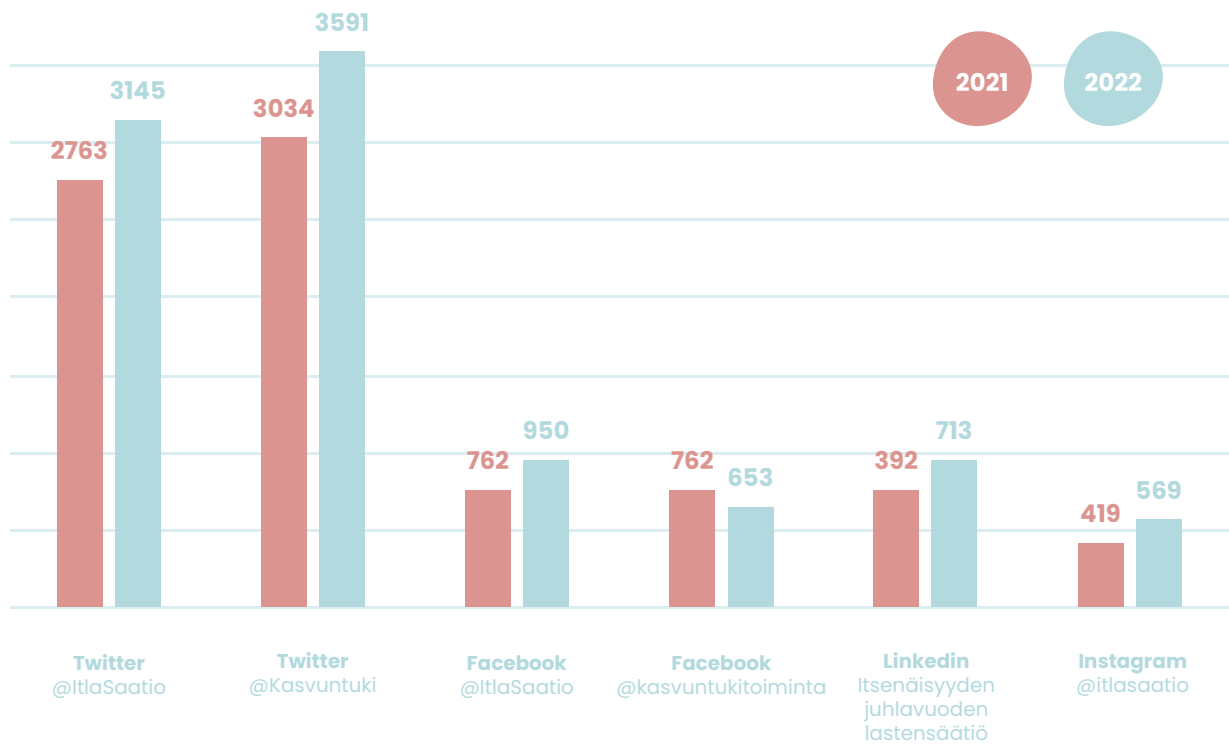
12 jaksoa  
Lapsuuden rakentajat podcastia,  
2 Triangeli-keskustelua



109 520  
verkkosivun katselua



39 131  
verkkosivun käyttäjää



Itlan somekanaviin tuli vuoden aikana 1 489 uutta seuraajaa.

## Itlan julkaisusarjoissa julkaistiin kahdeksan julkaisua. Kasvun tuki -aikakauslehteä julkaistiin kaksi numeroa.

Julkaisusarja	Julkaisut
NAVIGAATTOR	<ul style="list-style-type: none"> <li>Lasten ja nuorten hyvinvointierojen kaventamisen mahdollisuudet kunnissa nykymuotoisessa valtionavustusjärjestelmässä. Kaarakainen Suvi-Sadetta, Hiilamo Aapo, Ristikari Tiina. Itlan raportit ja selvitykset 2022:1</li> <li>Pitkäkestoinen muutos lapsiperheiden palveluiden integraatiossa – alueellisen oppimisverkoston yhteisövaikuttavuustyön arviointi. Venla Ritola. Itlan raportit ja selvitykset 2022:2</li> <li>Yhteisillä ruokailuilla elämänvoimaa vauvaperheille –intervention raportti. Ådahl Susanne, Kouvonen Petra, Heinonen-Tuomaala Kati, Rausku Nea, Gergov-Koskelo Petra. Itlan raportit ja selvitykset 2022:3</li> </ul>
HORISONTTI - Itlan tutkimukset	<ul style="list-style-type: none"> <li>Rapid review: perhetaustasta kumpuavat erot koulumenestyksessä ja koulutuspoluissa. Hiilamo Aapo, Helander Jaakko, Ristikari Tiina. Itlan tutkimukset 2022:1</li> <li>Suomalainen perhepolitiikka vuosituhannen vaihteen jälkeen. Kaarakainen Suvi-Sadetta, Virtanen Petri, Ristikari Tiina, Miettinen Anneli, Saarikallio-Torp Miia, Niemelä Mika. Itlan tutkimukset 2022:2</li> </ul>
TIENVIITTA - Itlan politiikkasuositukset	<ul style="list-style-type: none"> <li>Lapsille pitää turvata mahdollisuudet vahvistaa luontosuhdettaan. Virtanen Petri, Kouvonen Petra. Itlan politiikkasuositukset 2022:1</li> <li>Tavoitteeksi pitkäjänteinen ja kokonaisvaltainen perhepolitiikka. Virtanen Petri, Kaarakainen Suvi-Sadetta, Ristikari Tiina. Itlan politiikkasuositukset 2022:2</li> <li>Lasten yhdenvertaisten koulutuspolkujen saavuttamiseksi tarvitaan kunnianhimoisempia toimia. Ristikari Tiina, Hiilamo Aapo, Lilja Taru, Helander Jaakko. Itlan politiikkasuositukset 2022:3</li> </ul>
Kasvun tuki -aikakauslehti	Numerot 2022:1 ja 2022:2
Muita julkaisuja	<ul style="list-style-type: none"> <li>Arola, T., Aulake, M., Ott, A., Lindholm, M., Kouvonen, P., Virtanen, P., &amp; Paloniemi, R. (2022). The impacts of nature connectedness on children's well-being: Systematic literature review. <i>Journal of Environmental Psychology</i>, 101913.</li> <li>Hiilamo, A., Keski-Säntti, M., Pirkola, S., Lallukka, T., &amp; Kääriälä, A. (2022). Psychiatric and neurodevelopmental diagnoses in adolescence and adulthood over-indebtedness among Finns born in 1987. <i>European Journal of Public Health</i>, 32(6), 858–863.</li> <li>Hiilamo, A., Luotonen, N., Hakovirta, M. (2022). Suomalaisten lapsiperheiden ylivelkaantuneisuus maksuhäiriömerkintöjen valossa. <i>Yhteiskuntapolitiikka</i>.</li> <li>Hiilamo A, Ristikari T, Helve O, Kaila M, Jalonen H, Virtanen P. Election promises on children's wellbeing and health 2015 to 2021 – a study of Finnish voting advice applications database. <i>Scandinavian Journal of Public Health</i>. 2022;50(8):1105–1112. doi:10.1177/14034948221111263</li> <li>Hiilamo, A., Räsänen, T., Korpela, T., Mukkila, S., Mäkinen, L., &amp; Ristikari, T. (2022). Hintojen nousun vaikutuksia lapsiperheköyhyyteen voidaan lieventää vain vähän lapsilisäjärjestelmän muutoksilla. <i>Kelan tutkimusblogi</i>.</li> <li>Karjalainen P, Pihlaja P, Koskenalho N, Palosaari O, Kouvonen P. (2022). Tukea arkeen! Keinoja lasten ja nuorten emotionaalisten, sosiaalisten ja käyttäytymisen taitojen tukemiseksi. <i>Opetushallitus. Oppaat ja käsikirjat 2022:4</i></li> <li>Kouvonen, P., Hakulinen, T. &amp; Rautio, S. (2021). Säädöspohjaisen terveydenhuollon järjestelmän toimivuus Suomessa raskaana olevien ja pikkulapsiperheiden palveluissa. <i>Kasvun tuki</i> 1(2), 60–74.</li> <li>Kouvonen, P., Hamari L., ja Tani S. (2022): Core elements in a multi-tiered system of support (MTSS) for conduct problems in schools and early childhood education (ECEC) in Finland – Literature review and case example. <i>Psychiatria Fennica</i> 2022 (vol. 53).</li> <li>Sourander S, Sourander A, Hinkka-Yli-Salomäki S, Ristikari T, Kurki M. (2022). An Internet-Based Parent Training With Telephone Coaching on Managing Disruptive Behavior in Children at Special Family Counseling Centers During the COVID-19 Pandemic: Feasibility Study. <i>JMIR Pediatrics and Parenting</i> 2022;5(4):e40614. doi:10.2196/40614</li> </ul>

## Tapahtumat

Vuoden 2022 aikana Itla järjesti itse ja yhteistyökumppaneidensa kanssa 20 tapahtumaa. Vuoden päätapahtuma oli Itlan 35-vuotisjuhlaseminaari 15. marraskuuta. Työeläkeyhtiö Varman kanssa järjestettiin jo kolmatta kertaa yhteinen tapahtuma, tällä kertaa teemalla Kohtaavatko työ ja tekijät?

Itla on yksi Ylen Hyvin sanottu -hankkeen kumppaneista ja osallistui ensimmäisille Ylen, Erätau-

ko-säätion ja Hämeenlinnan kaupungin järjestämille Hyvin sanottu -keskustelufestivaaleille Hämeenlinnassa syys-lokakuun vaihteessa. Itla järjesti festivaaleilla keskustelut lapsiperheköyhyydestä ja lähiluonnosta.

Aika	Tapahtuma
26.1.	Tulevaisuusvastuu ja kestävä kehitys – mitä ja miten?
2.2.	VIP-verkoston Käyttäytymisellään reagoivat lapset ja nuoret –teemaryhmän ensimmäinen pyöreän pöydän keskustelu
4.3.	Hack For Society -ratkaisuhjelman finaali
17.3.	Hoito syytteen sijaan – tutkimustuloksia ja tulevaisuuden visioita –webinaari
18.3.	Koulun kerhotoiminnalla hyvinvointia ja tulevaisuususkoa –webinaari
5.–6.4.	Alueellisen oppimisverkoston verkostopäivät
28.4.	Neuvola 100 vuotta – tukena perheiden arjessa ja koronaa kamppaamassa
9.5.	Vaikuttava ympäristökasvatus järjestöissä –työpaja
31.5.	Ihmeelliset vuodet – Näyttöön perustuvasta menetelmästä tehoa lasten käytösongelmien ehkäisyyn ja hoitoon hyvinvointialueilla
5.9.	Käyttäytymisellään reagoivat lapset –webinaari 1: Ryhmänhallintataidot kouluissa ja varhaiskasvatuksessa opettajien ja muun henkilöstön tukena
9.9.	Nuori, onko sinua rakastettu? Johtamiskoulutuksen osallistujien tapahtuma Narinkkatorilla
15.9.	Kohtaavatko työ ja tekijät?
26.9.	Yhteisillä ruokailuilla elämänvoimaa vauvaperheille -hankkeen päätöswebinaari
26.9.	Käyttäytymisellään reagoivat lapset –webinaari 2: Joustavasti tehostuvan tuen ketju johtaminen – mistä joustavasti tehostuvan tuen vaikuttavat elementit rakentuvat?
30.9.	Hyvin sanottu -keskustelufestivaali, keskustelut lapsiperheköyhyydestä ja lähiluonnosta
11.10.	Onko koronavirüs ohi ja kuinka rakennamme kriinkestävemmän yhteiskunnan? PANDEMICS-ohjelman keskustelutilaisuus
15.11.	Itla 35 vuotta –juhlaseminaari
29.11.	Lasten ja nuorten mielenterveys koronapandemian aikana – mitä on opittu ja mitä seuraavaksi?
2.12.	Viheliäät ongelmat ja niiden osallistava mallinnus
2.–4.12.	Tulevaisuuden kuvia –videotaidenäyttely Keskustakirjasto Oodissa



2

## Hallinto ja henkilöstö



Itlassa toimivat seuraavat toimielimet: valtuuskunta, hallitus, varainhoitotoimikunta ja toimitusjohtaja. Lisäksi säätiössä toimivat Kasvun tuki -aikakauslehden toimituskunta sekä kansainvälinen asiantuntijapaneeli. Säätiö noudattaa toiminnassaan hyvää säätiötapaa ja on Säätiöt ja rahastot ry:n jäsen.

## 2.1 VALTUUSKUNTA

Itlan valtuuskunnan tehtävänä on seurata, tukea ja edistää säätiön toimintaa. Valtuuskunnan asettamisesta, kokoonpanosta ja toimikaudesta säädetään lailla (1004/2017). Valtuuskunta kokoontui vuonna 2022 kolme kertaa.

## 2.2 HALLITUS

Itlan hallitus huolehtii säätiölain (2015/487) perusteella säätiön hallinnosta ja siitä, että säätiön toiminta järjestetään asianmukaisesti tarkoituksen toteutumiseksi. Hallitus vastaa siitä, että kirjanpidon ja varainhoidon valvonta on asianmukaisesti järjestetty. Säätiön työjärjestyksen mukaisesti hallitus valmistelee valtuuskunnassa käsiteltävät asiat lukuun ottamatta hallituksen jäsenten valitsemista. Lisäksi hallitus päättää säätiön strategista, resurssisuunnittelusta sekä toimintapolitiittisista linjauksista. Itlan hallitus kokoontui vuonna 2022 seitsemän kertaa.

**Itlan hallitus kokoontui  
vuonna 2022  
seitsemän kertaa.**

### VALTUUSKUNNAN JÄSENET VUONNA 2022

#### Jäsenet

Mirka Soinikoski (vihr.) (pj.)  
Eeva-Johanna Eloranta (sd.) (varapj.)  
Riitta Mäkinen (sd.)  
Ari Koponen (ps.)  
Sanna Antikainen (ps.)  
Sinuhe Wallinheimo (kok.)  
Ville Kaunisto (kok.)  
Hilkka Kemppi (kesk.)  
Pia Lohikoski (vas.)

#### Varajäsenet

Noora Koponen (vihr.)  
Kimmo Kiljunen (sd.)  
Johanna Ojala-Niemelä (sd.)  
Juha Mäenpää (ps.)  
Sheikki Laakso (ps.)  
Terhi Koulumies (kok.)  
Pekka Aittakumpu (kesk.)  
Pasi Kivisaari (kesk.)  
Mikko Ollikainen (r.)

### HALLITUKSEN JÄSENET VUONNA 2022

#### Jäsenet

Tuomas Kurttila (pj.)  
Sanna Vesikansa (varapj.)  
Maria Kaisa Aula  
Petri Pohjonen  
Mirjam Kalland  
Riitta Särkelä  
Juho Romakkaniemi

#### Varajäsenet

Johanna Laisaari  
Mikko Mäkelä  
Minna Kelhä  
Arto Willman  
Liisa Keltikangas-Järvinen  
Mikko Mikkola  
Terhi Päivärinta

## 2.3 VARAINHOITOTOIMIKUNTA

Varainhoitotoimikunnan tehtävänä on tukea säätiötä vastuullisessa sijoitustoiminnassa. Säätiön varainhoidon on oltava suunnitelmallista, varmaa, tuloa tuottavaa, harkitsevaista ja pitkäjänteistä. Varainhoitotoimikunta arvioi sijoitetun varallisuuden tuottokehitystä ja riskejä, sijoitusstrategian toimivuutta sekä ulkopuolisten varainhoitajien toimintaa. Toimikunta antaa selonteon sijoitustoiminnasta säätiön hallitukselle vähintään kaksi kertaa vuodessa ja valmistelee tarpeen mukaan sijoitusstrategian muutokset hallitukselle päätettäväksi.

Varainhoitotoimikunta kokoontui kertomusvuoden aikana viisi kertaa.

### VARAINHOITOTOIMIKUNTA 2022

#### Jäsenet

Mikko Mikkola (pj.)

Tuomas Kurttila

Annika Ekman

Sami Yläoutinen

## 2.4 TOIMITUSJOHTAJA

VTT, dosentti Petri Virtanen on toiminut säätiön toimitusjohtajana helmikuusta 2019. Petri Virtanen toimii tehtävänsä ohessa osa-aikaisena hallintotieteen professorina Vaasan yliopiston johtamisen akateemisessa yksikössä.

## 2.5 HENKILÖSTÖ

Vuoden 2022 aikana uusina työntekijöinä aloitti yhteensä 13 henkilöä.

Säätiön hallintoon palkattiin elokuussa 2022 uutena vahvistuksena vakituisen työsuhteeseen yleishallinnon ja taloussuunnittelun asiantuntija Kaisa Lamminen.

Määräaikaisissa työsuhteissa kertomusvuoden aikana aloittivat:

- Taru Lilja, projektitutkija, Samalta viivalta -ohjelma
- Venla Ritola, projektikoordinaattori, Innovaatiotoimintalinja
- Emma Lindberg, koulutuskoordinaattori, johtamiskoulutus
- Lotta Heikkilä, tutkimuskoordinaattori, Tieto-toimintalinja
- Susanne Ådahl, projektitutkija, Yhteisillä ruokailuilla elämänvoimaa -hanke
- Sara Tani, tutkimusavustaja, Tieto-toimintalinja
- Lauri Mäkinen, projektitutkija, Samalta viivalta -ohjelma.

Ulkopuolisen rahoituksen hankkeissa määräaikaisissa työsuhteissa aloittivat kertomusvuoden aikana:

- Anni Kyösti, projektitutkija, Muuttuva väestö -tutkimushanke
- Ninna Koskenalho, projektikoordinaattori, VIP- ja First 1000 Days -hanke
- Suvi-Sadetta Kaarakainen, projektitutkija, Muuttuva väestö -tutkimushanke
- Riikka Lämsä, WP:n apulaisjohtaja, STN IMAGINE -hanke
- Emma Salusjärvi, projektitutkija, IPC-arviointihanke.

Lisäksi viestinnän harjoittelijana toimivat alkuvuodesta Sonja Kalichevitch ja loppuvuodesta Heini Maula.

Säätiön henkilöstömäärä kertomusvuoden lopussa oli yhteensä 26.

Itlan kehitysjohtaja, dosentti Tiina Ristikarille myönnettiin Itlan tutkimusprofessorin arvonimi. Tutkimusprofessorin arvonimi myönnettiin ensimmäistä kertaa ja se on määrä-aikainen vuosille 2022–2024.

## 2.6 TILINTARKASTUS

Säätiön tilintarkastajana jatkoi Oy Tuokko Ltd ja vastuullisena tilintarkastajana KHT Janne Elo. Tili-kauden aikainen tilintarkastus suoritettiin marras-kuussa.

## 2.7 MUUT ASiantuntijaryhmät

### Kasvun tuki -aikakauslehden toimituskunta

Kasvun tuki -aikakauslehden toimituskunnan tehtävänä on ohjata Kasvun tuki -lehden työtä. Sen tehtävänä on kehittää lehden sisältöä ja uutta arviointijärjestelmää, edistää lehden tutkimusperustaisuutta sekä varmistaa systemaattisten kat- sausten laatu ja hyväksyä menetelmäpäivitykset. Toimituskunta kokoontui kertomusvuoden aikana kaksi kertaa.

### KASVUN TUKI -AIKAKAUSLEHDEN TOIMITUSKUNTA 2022

#### Jäsenet

Taina Laajasalo (pj.)

Kirsi Peltonen

Jorma Komulainen

Mika Niemelä

Riittakerttu Kaltiala

### Kansainvälinen asiantuntijapaneeli

Vuonna 2020 asetetun kansainvälisen asiantunti- japaneelin tehtävänä on tukea ja vahvistaa sää- tiön asemaa ja vaikuttavuutta sekä kotimaassa että kansainvälisesti. Se haastaa ja tuo globaalia perspektiiviä ja osaamista säätiön strategiaan tee-

moihin ja sisältöihin muun muassa laajentamalla säätiön kansainvälisiä verkostoja ja vaikutusmah- dollisuuksia strategisten tavoitteiden saavutta- miseksi. Kansainvälinen asiantuntijapaneeli ei ko- koontunut kertomusvuoden aikana.

### KANSAINVÄLINEN ASiantuntijapaneeli

#### Jäsenet

Professori Jens Meyer, INSEAD, Pariisi, Fontainebleau, erityisalana johtaminen ja strategia

Professori John Lavis, McMaster University, Toronto, Ontario, erityisalana hyvinvointi-interventioiden vai- kuttavuus ja näyttöön perustuva toiminta

Ryhmäpäällikkö, PhD Piret Tönurist, OECD-OPSI, Pariisi, erityisalana OECD-maiden innovaatiotoiminta ja pal- veludesign.

## 2.8 LÄHIPIIRITOIMET

Tilikaudelta ei ole tiedossa, että säätiö olisi myön- tänyt apurahoja, avustuksia, lahjoituksia tai vastik- keettomia tukia säätiön lähipiiriin kuuluville henki- löille tai yhteisöille.

Säätiöllä on tiedossa tilikaudelta seuraavat ta- loudelliset toimet säätiön ja sen lähipiiriin kuulu- vien välillä:

- Säätiö on maksanut palkkioita hallituksen jäsenille ja toimitusjohtajalle yhteensä 156 938,16 euroa (155 688,96 euroa vuonna 2021).
- Säätiö on maksanut tilintarkastajalle palkkiota yhteensä 12 871,20 euroa.
- Säätiö on maksanut konsultointipalkkiota säätiön lähipiiriin kuuluvan Mikko Mikkolan määräysvallassa olevalle yritykselle Juramentum Oy:lle yhteensä 1 388,80 euroa.
- Säätiö on vastaanottanut säätiön lähipiiriin kuuluvan Maria Kaisa Aulan määräysvallassa olevalta Alli Paasikiven säätiöltä rahoitusta 10 000 euroa TRT-koulutuskokonaisuudelle.

Muita tiedossa olevia lähipiiritoimia säätiöllä ei ole ollut kertomusvuoden aikana.

**Itlan henkilöstömäärä oli vuoden 2022 lopussa 26. Vuoden aikana aloitti yksi vakituinen ja 14 määräaikaista työntekijää.**



3

# Varainhoito ja talous

Säätiö rahoittaa toimintansa pääasiassa sijoitustoiminnan tuotoilla. Ulkopuolisen rahoituksen hankkeet ovat myös osa säätiön varsinaista toimintaa. Säätiön varainhoitajina ovat toimineet vuodesta 2018 lähtien Aktia (ent. Taaleri) ja EVLI Pankki Oyj. Varainhoitajat raportoivat toiminnastaan säätiön varainhoitotoimikunnalle kvartaaleittain.

Säätiön sijoitusstrategian mukaan säätiön sijoitusvarallisuuden pitkän aikavälin strategiseksi tavoitteeksi on asetettu 4 % vuosittainen reaalityttö. Säätiön sijoittamisen aikajänne on pitkä ja varojen sijoitustoiminnan on oltava suunnitelmallista ja vastuullista. Sijoitusten tulee olla tehokkaasti hajautettuna eri omaisuusluokkien, maantieteellisten alueiden, toimialojen, omaisuudenhoitajien ja sijoitustyylien kesken. Ymmärrettävyys ja läpinäkyvyys ovat säätiölle tärkeitä periaatteita sijoitustoiminnan toteuttamisessa.

### 3.1 MARKKINAYMPÄRISTÖ

Vuosi 2022 oli poikkeuksellinen vuosi monella tapaa ja sijoittajille hyvin vaikea. Helmikuussa loppui "halvan rahan" aikakausi, kun Venäjä hyökkäsi Ukrainaan. Samaan aikaan pahin pandemia oli väistymässä. Keskuspankit ympäri maailmaa nostivat korkoja tuntuvasti, USA:n ohjauksikon ollessa vuoden lopussa 4,5 % ja Euroopassa vastaavasti 2,5 %.

Nousevat markkinakorot heijastelevat maailman epävakaita rahoitusolosuhteita. Eurooppalaiset valtiolainat tuottivat vuoden aikana -19,4 % korkojen noustessa eniten 60 vuoteen. Myös paremman luokituksen omaavat eri maiden yrityslainat ja riskilainat tuottivat reippaasti tappiota. Riskilainat tuottivat keskimäärin Euroopassa tappiota 9,4 % ja vastaava tappio kehittyvissä maissa oli hieman yli 10 %, kun taas luvut paremmille lainoille olivat Euroopassa -13,6 % ja kehittyvillä markkinoilla -10 %.

## Vuosi 2022 oli poikkeuksellinen vuosi monella tapaa ja sijoittajille hyvin vaikea.

Korkojen nousu ja talousnäköymien lisääntynyt epävarmuus heijastuivat myös osakemarkkinoille. Kaikki maailman osakemarkkinat ovat selvästi laskeneet vuoden aikana. Osakemarkkinoiden kurssi-kehitystä kuvaava MSCI World -osakeindeksi laski 13 prosenttia vuoden alusta. Tätä suurempaa laskua on viimeksi nähty finanssikriisin aikoina vuonna 2008.

Valuuttapuolella koettiin taas kriisiaikoina Yhdysvaltain talouden suhteellista vahvuutta ja turvasataman statusta. Euroa vastaan dollari vahvistui viime vuonna 6,2 prosenttia lieventäen eurosijoittajan näkökulmasta osakkeiden kurssilaskua.

### 3.2 SIOITUSTEN TUOTOT

Vuoden sijoitusomaisuuden kokonaistuotto oli negatiivinen -13,9 % (16,3 %)\*. Osakesijoitukset tuottivat -19,9 % (27,9 %), korkosijoitukset -7,8 % (-0,3 %) ja vaihtoehtoiset sijoitukset -5,8 % (11,5 %).

\*TWR-tuotto (time-weighted return). Tässä esitettävät luvut perustuvat sijoitusomaisuuden käyvän arvon muutoksiin. Luvut sisältävät todellisen markkinamuutoksen koko toimintakaudelle. Luvuissa on sekä realisoituneet tuotot/tappiot ja realisoitumattomat tuotot/tappiot. Luvut sisältävät myös mm. osinko-, voitto-osuus- ja korkotuotot. Viime vuoden tuotot ovat suhuissa.

### 3.3 SIOITUSTEN JAKAUMA

Sijoitukset jakaantuivat eri omaisuuslajeihin vuoden lopussa seuraavasti: 47 % osakesijoituksia, 46 % korkosijoituksia ja 7 % vaihtoehtoisia sijoituksia.

Osakesijoitusten maantieteellinen jako on linjassa strategiassa määriteltyn allokaatioon.

Säätiön sijoitusstrategian mukaan korkosijoitusten pääpaino tulee olla hyvän luottoluokitusten yrityslainoissa. Vuoden lopussa paino oli 65 %.

Vaihtoehtoisista sijoituksista vuoden lopussa valtaosa oli laajasti hajautetuissa ratkaisuisissa, maantieteellisesti sekä kotimaassa että kansainvälisillä markkinoilla.

Vuoden lopussa sijoitussalkun allokaatio ei poikennut merkittävästi sijoitusstrategiassa määritellystä neutraaliallokaatiosta: osakesijoitukset olivat 3 % alipainossa, korkosijoitukset ja kassa 6 % ylipainossa, vaihtoehtoiset sijoitukset 3 % alipainossa.

### 3.4 TALOUDELLINEN TILANNE

Säätiön sijoitusvarallisuuden markkina-arvo oli 31.12.2022 yhteensä 55 480 134,74 euroa (64 135 576,91 euroa vuonna 2021).

Kertomusvuoden aikana osinkotuottoja säätiölle kertyi 668 961,89 euroa (563 680,83 euroa vuonna 2021), korkotuottoja 94 119,56 euroa (63 306,19 euroa vuonna 2021) ja muita rahoitustuottoja 1 251 886 53 euroa (4 519 360,97 euroa vuonna 2021).

Tilikauden lopussa säätiön käyttötilien saldot olivat yhteensä 3 032 016,08 euroa.

Säätiön hallitus päätti vuoden 2022 toimintamenobudjetiksi 3 110 000 euroa. Toimintamenobudjetin toteuma vuonna 2022 oli yhteensä 2 812 367,46 euroa (2 320 144,84 euroa vuonna 2021).

Henkilöstökulujen osuus toimintamenoista oli yhteensä 1 619 749,65 euroa (1 078 189,65 euroa vuonna 2021). Hallinto- ja muihin kuluihin säätiö käytti yhteensä 200 544,20 euroa (135 635,54 euroa vuonna 2021). Hallintokulut sisältävät muun muassa toimitilakustannukset, ohjelmisto- ja IT-kulut, tilintarkastus-, kirjanpito- ja palkanlaskennan kulut sekä toimisto- ja pienhankintakulut.

Ulkopuolisen rahoituksen osuus säätiön varsinaisesta toiminnasta vuonna 2022 oli yhteensä 520 507,88 euroa. Ulkopuolisen rahoituksen hankkeiden menojen osuus säätiön toimintamenoista oli yhteensä 347 367,43 euroa.

Tieteelliseen tutkimukseen myönnettyjä apurahoja maksettiin yhteensä 17 000 euroa.

Tilikauden alijäämä oli -4 836 406,75 euroa (ylijäämä 3 074 840,35 euroa vuonna 2021).

Toimintamenobudjetin toteuma vuonna 2022  
oli yhteensä 2 812 367,46 euroa



4

**Näköaloja  
vuoteen 2023**



Lasten, nuorten ja lapsiperheiden elinolosuhteet ovat tulevina vuosina muutoksessa. Venäjän hyökkäyssota Ukrainaan ja sen vaikutukset heijastuvat Suomeen eri tavoin ja koskevat periaatteessa kaikkia Suomessa asuvia lapsia. Vaikutukset näkyvät muuan muassa perheiden taloudellisessa tilanteessa – ja tästä seuraa muita lasten hyvinvointiin heijastuvia vaikutuksia. Taloudellinen niukkuus kaventaa muun muassa lasten mahdollisuuksia harrastaa. Tällaiset kysymykset haastavat yhdenvertaisuuden ja syrjimättömyyden periaatteet, jotka ovat YK:n lapsen oikeuksien sopimuksen keskeisiä teemoja.

Kokonaan oma lukunsa on nuorten vaikea tilanne, josta kertovat erilaiset mielenterveyden haasteet, koulupudokkuus ja työllistymisen ongelmat. Puheessa NEET-nuorista (Not in Education, Employment or Training) on vinha perä. Nuorista edelleen yli 10 prosenttia ei ole koulutuksessa, työharjoittelussa tai työssä.

On suuri huoli siitä, että taloudellisesti tukalissa tilanteissa olevien lapsiperheiden vaikea tilanne vaikeutuu entisestään. Laskutavan mukaan joka kuudes lapsi elää köyhyysrajan alapuolella jo tällä hetkellä.

Tulevina vuosina lapset ja nuoret pitää nähdä yhteiskunnallisena voimavarana. Yhteiskunnallisen päätöksenteon ytimessä tulee olla peruskoulun päättötodistuksen saaminen, laadukkaaseen varhaiskasvatukseen panostaminen, niiden lasten auttaminen, joilla on oppimisvaikeuksia, lastensuojelun uudistaminen, lasten yksinäisyyteen puuttuminen ja nuorten syrjäytymiskehityksen katkaiseminen. Näihin haasteisiin tarttuminen kertoo siitä, että tulevina vuosina halutaan rakentaa menestyvää Suomea, jossa panostetaan lapsiin ja nuoriin.

## Tulevina vuosina lapset ja nuoret pitää nähdä yhteiskunnallisena voimavarana.

Olisi hienoa, jos lasten, nuorten ja lapsiperheiden vaikeutuvaa tilannetta voitaisiin päätöksenteossa ottaa huomioon niin sanottuna vastasyklisenä kysymyksenä: kun taloustilanne vaikeutuu, lapsia tuetaan.

Vuoden 2023 huhtikuussa Suomessa on eduskuntavaalit. Vaaleissa ratkaistaan Suomen suunta seuraaville vuosille. On kiinnostavaa nähdä, miten puolueiden vaalitavoitteissa nousee esille lasten, nuorten ja lapsiperheiden tilanne – ja tilanteen parantaminen.

Itlan strategiakauden 2023–2026 aikana tuotamme hyvinvointitietoa eri elämäntilanteissa olevista lapsista, nuorista ja lapsiperheistä, esitämme konkreettisia ratkaisuehdotuksia lasten hyvinvoinnin parantamiseksi ja viestimme toiminnastamme päätöksentekijöille kaikille hallinnon tasoille. Tehtävämme on haastava ja onnistumistamme tulemme mittaamaan monin eri tavoin. Strategia haastaa meitä itseämme uudistumaan ja nostamaan omaa tekemistämme seuraavalle tasolle, mikä ei tietenkään onnistu ilman osaavaa henkilökuntaa ja parhaita yhteistyökumppaneita.

Uskomme myös, että säätiomme merkitys suomalaisten lasten, nuorten ja lapsiperheiden hyvinvoinnin suunnannäyttäjänä vahvistuu lähivuosina. Olemme tietoisia Itlaan kohdistuvista korkeista odotuksista, ja se kannustaa meitä toimimaan entistä paremmin. Tässä työssä emme tietenkään onnistu yksin, vaan yhdessä yhteistyökumppaneidemme kanssa.

KUVA Lauri Nykänen



5

**Vuosi 2022**

# Tulevaisuuden kuvat maalataan yhdessä

Itlan 35-vuotisjuhlavuotta vietettiin teemalla **Tulevaisuuden kuvia, lasten ja nuorten Suomi 2057**. Vuoden aikana valmisteltiin myös Itlan uusi strategia, joka julkaistiin juhlaseminaarissa 15.11.2022. Seminaarissa pääpuheenvuoron piti kanadalainen resilienssin tutkimuksen uranuurtaja professori **Michael Ungar**.

Osana juhlavuotta Pohjois-Helsingin kuvataidekoulun oppilaat tekivät taidetta omista tulevaisuuden unelmistaan ja ajatuksistaan. Vantaan Hämeenkyllän koulun kahdeksaluokkalaisten taas haastattelivat alakoululaisia Kasvun tuki -aika-kauslehden Tulevaisuuden koulu oppilaiden silmin -artikkeliin.

Lentäviä autoja on kuviteltu tulevaisuuteen ehkä jo siitä alkaen, kun autot saapuivat kaduille, mutta edelleenkin ne eivät lennä kaupunkien yllä. Eräs kuvataidekoulun oppilas arveli, että siihen menee vielä tosi pitkä aika, ehkä sata vuotta. Hämeenkyllän koululaiset visioivat myös lentäviä tietokoneita ja lentäviä, itsestään piirtäviä kyniä. Teknologisten keksintöjen rinnalla tulevaisuuteen kuviteltiin kuitenkin myös niitä asioita, jotka ovat tärkeitä nytkin – läheiset ihmiset, lemmikkieläimet ja koulu.

## Resilienssi syntyy yhteisöissä

Juhlavuoden seminaarin pääpuhujana Michael Ungar on tutkinut lasten ja nuorten resilienssin kehittymistä. Hänen ydinajatuksensa on, että resilienssi syntyy yhteisöissä.

”Pinnalla ei pysy vain sisulla, vaan tarjolla täytyy olla myös tarvittavat resurssit, kuten riittävä toimeentulo, sosiaalinen tuki tai turvasatama”, tiivisti Tiina Huttu Ungarin puheenvuoroa käsittelevään kirjoitukseen.

Resilienssin kehittymiseen vaikuttavat monet tekijät. Ungarin mukaan yhteisön tuki ja palvelut

”Se (maalaus) kertoo siitä luokkahengestä, että kaikki ois hyvin yhdessä siellä ja sitten siinä se pääaihe on se, että mä haluaisin, että sais tuoda lemmikin kouluun.”

auttavat selviämään vaikeista olosuhteista, mutta vain jos tuen avulla elämään tulee jotakin parempaa, kuin mitä sillä aikaisemmin oli tarjota.

## Itlan perustana tutkimus ja kehittäminen

Itla perustettiin 35 vuotta sitten tukemaan lapsiin ja lastensuojeluun kohdistuvaa tutkimusta, kokeiluja ja kehittämishankkeita. Ensimmäiset apurahat myönnettiin monitieteisille ja pitkäjänteisille lapsuutta koskeville tutkimushankkeille. Mukaan kutsuttiin myös niitä tieteenaloja, jotka eivät ole perinteisesti tutkineet lapsuutta – unohtamatta lapsia ja nuoria oman maailmansa tutkijoina.

Matkan varrella Itla on tukenut muun muassa tutkimusta lasten selviämistä arjessa sekä lapsuudentutkimuksen verkostoitumista ja toteuttanut Lapset, nuoret ja perheet 100-vuotiaassa Suomessa -ohjelman. Satavuotisohjelman Kasvun tuki -hanke on nyt yksi keskeinen osa Itlan toimintaa.

### Olemme aina lasten puolella

Juhlatilaisuudessa esiteltiin Itlan strategia 2023–2026, jota ohjaa visio Olemme aina lasten puolella.

Itlan toiminta näyttää nyt hyvin erilaiselta kuin 35 vuotta sitten, mutta perusasioissa on myös paljon samaa. Tutkimus on yksi Itlan kantavista periaatteista, vaikka tutkimusapurahojen myöntämisestä on siirrytty laajemmin tutkitun tiedon tuottamiseen, välittämiseen ja hyödyntämiseen.

Eduskunta päätti pääomittaa Itlaa Suomen itsenäisyyden 100-vuotisjuhluvuonna 2017. Viimeisen viiden vuoden aikana on rakennettu perusta pitkäjänteiselle toiminnalle, jota nyt pienillä muutoksilla viedään edelleen eteenpäin.

Itlan toiminnan periaatteet ovat lapsen oikeudet, osallisuus, yhdenvertaisuus ja syrjimättömyys, siltanrakentaminen, tietoperusteisuus ja kansainvälisyys sekä avoimuus ja läpinäkyvyys.

Itlan kolme keskeistä toimintaa ovat:

- Kasvun tuki: lasten, nuorten ja lapsiperheiden psykososiaalisten interventioiden käyttöönoton edistäminen
- Yhteisövaikuttavuus: lasten ja perheiden hyvinvointia tukevan toiminnan mahdollistaminen paikallisesti ja alueellisesti
- Lasten hyvinvointia edistävän johtamisosaamisen uudistaminen.

Lisäksi Itlalla on sekä omia ohjelmia, tällä hetkellä Samalta viivalta – Ratkaisuja lapsiperheköyhyyteen 2021–2023, että ulkopuolisella rahoituksella toteutettavaa toimintaa, kuten tutkimushankkeita.

### Yhdessä

Hallituksen puheenjohtaja Tuomas Kurttila päätti strategian esittelyn yhteen sanaan – yhdessä. ”Yhdessä” toteutuu monilla tasoilla, niin lasten ja nuorten kuin lasten ja aikuisten kesken arjen ympäröissä, niin lasten hyvinvoinnin ammattilaisten keskinäisessä yhteistyössä kuin päätöksenteossa käytettävän tiedon muodostuksessa.

Tulevaisuus on tuntematon. Kuvataidekoululaisten opettaja kertoi, että koska sitä oli vaikea pohdita, asiaan päästiin käsiksi miettimällä sitä, mikä nyt on hyvin ja miten hyvää voisi tulevaisuudessa vahvistaa. Juuri tästä pohdinnasta lapset ja nuoret päätyivät teostensa aiheissa ystävyyteen, koulunkäyntiin, lemmikkieläimiin ja läheisiin ihmisiin.

Tulevaisuutta voi tehdä – yhdessä.



Kuuntele myös Lapsuuden rakentajat podcastin juhluvuosijaksot **Miten lasten hyvinvointi on kehittynyt 35 vuodessa?** ja **Miltä lasten ja nuorten tulevaisuus näyttää?**

[itla.fi/podcast](https://itla.fi/podcast)

Aloitteen Itsenäisyyden juhluvuoden lastenrahaston säätiön perustamisesta teki Lastensuojelun Keskusliitto. Suomen Itsenäisyyden 70-vuotisjuhlatoimikunta hyväksyi syksyllä 1986 säätiön perustamisen osaksi juhluvuoden virallista ohjelmaa. Aloituspääomaksi Itla sai Lastensuojelun Keskusliitolta 100 000 markkaa ja sosiaali- ja terveystieteiden ministeriöltä 200 000 markkaa.

Ensimmäiset apurahat julistettiin hakuun keväällä 1989 yhdessä Alli Paasikiven säätiön kanssa. Tutkimuskilpailulla haettiin monitieteisiä ja pitkäjänteisiä lapsuutta koskevia tutkimushankkeita. Avustettavista tutkimuksista 1989–1991 (800 000 markkaa) muodostettiin tutkimuskokonaisuus Lapsen kasvuolot Suomessa.

SYNTYNEIDEN LASTEN REKISTERI OTETTIIN KÄYTTÖÖN  
1987 1988 1989 1990 1991

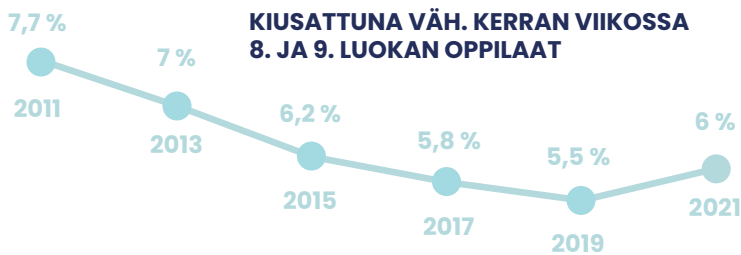
SUOMI LIITTYI LAPSEN OIKEUKSIEN SOPIMUKSEEN  
1992 1993 1994 1995 1996 1997 1998 1999 2000 2001 2002 2003 2004

Itla päätti ohjata varat vuosina 2013–2017 *Lapset, nuoret ja perheet 100-vuotiaassa Suomessa* -tutkimus- ja vaikuttamisohjelmaan. Ohjelman tavoitteena oli tuoda tieto keskiöön ja kehittää konkreettisia työkaluja ja mallinnuksia päätöksentekijöille sekä lasten, nuorten ja perheiden parissa työskenteleville.

2019 Itlassa aloitti ensimmäinen toimitusjohtaja. Laadittiin uusi strategia ja uusi logo sekä ilme. Strategian kulmakivet olivat tieto, innovaatiot ja johtamiskoulutus. Kasvun tuki vakinaistettiin.

2007–2009 Avustustoiminta kohdennettiin lapsuudentutkimuksen verkostoitumisen edistämiseen ja valtakunnallisten yhteistyörakenteiden luomiseen.

Joulukuussa 2017 eduskunta päätti lahjoittaa Itlalle 50 miljoonan euron pääoman ja nimetä Itlalle kansanedustajista koostuvan valtuuskunnan. Laki Itsenäisyyden juhluvuoden lastensäätiön valtuuskunnan asettamisesta ja säätiön pääomittamisesta (1004/2017) käsiteltiin itsenäisyyden satavuotisjuhlaistunnossa 5.12.2017. Itlan sääntöjä muutettiin ja nimi muutettiin muotoon Itsenäisyyden juhluvuoden lastensäätiö.

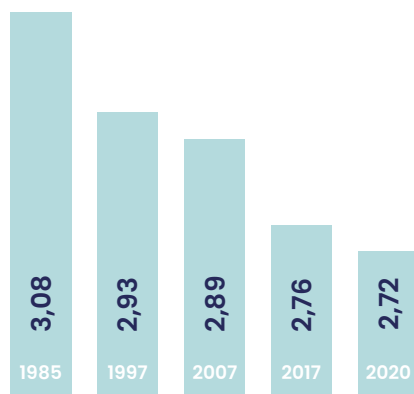


AGENDA 2030 – KESTÄVÄN KEHITYKSEN TAVOITTEET

KORONAPANDEEMIA

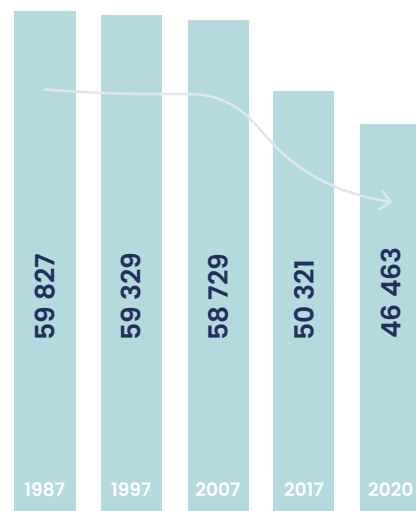
SUOMI 100 VUOTTA

2005 ENSIMMÄINEN LAPSIASIAVALTUUTETTU



PERHEIDEN KESKIKOKO 1987–2020

Tilastokeskuksen mukaan Suomessa oli vuoden 2020 lopussa yhteensä 1 467 653 perhettä.



ELÄVÄNÄ SYNTYNEIDEN MÄÄRÄ 1987–2020

Syntyneiden määrä on ollut laskussa 1950-luvulta lähtien. Vuonna 2018 lapsia syntyi ensimmäistä kertaa 150 vuoteen alle 50 000.

Lähteet: Itlan arkisto // Paavilainen, Marko (2012) Ristiaallokosta lapsen oikeuksiin: lastensuojelun yhteistoiminnan historia. Suomalaisen Kirjallisuuden Seura // Tilastokeskus

# Tuhkimon tarina paljastaa resilienssin ytimen

Itlan 35-vuotisjuhlan pääpuhujan, Michael Ungarin lempisatu on Tuhkimo, mutta ei Tuhkimon itsensä, vaan haltiakummin vuoksi. Ympäristön merkitys selviytymistarinoissa on helppo nähdä, jos on itse lähtenyt kotoa 16-vuotiaana, kuten Ungar. Nyt hänen perustamansa ja johtamansa tutkimuskeskus selvittää, miksi osa heikompiosaisista pärjää elämässä yli odotusten.

Itlan 35-vuotista taivalta juhlittiin marraskuisessa harmaudessa Helsingissä. Juhlan kunniavierasta, Michael Ungaria (Ph.D.) kalsea tihku ei häirinnyt. Samanlaista on kuulemma hänen kotikulmillaan Kanadan Nova Scotiassa tähän aikaan vuodesta. Meren läheisyys tuntuu.

Ungar toimii perheterapeutina ja sosiaalityön professorina Dalhousien yliopistossa. Kutsuimme Ungarin pääpuhujaksi Itlan juhlaseminaariin, koska hänen resilienssiin liittyvät, urauurtavat tutkimuksensa ja ajatuksensa ovat Itlan yhteisövaikutavuustyön ytimessä.

Lyhyen vierailun aikana saimme useita tilaisuuksia kuulla Ungaria. Keskustelut etenivät ADHD-lasten tukemisesta julkiseen liikenteeseen ja Oulun Nokian jälkeisestä selviytymistarinaasta Kanadan öljynjalostusteollisuuden korvautumiseen lääkekannabiksen tuotannolla.

Jos elämäntyönä on resilienssi, asioita on katsottava laajalla perspektiivillä. Siihen kuuluvat niin geenit ja lapsuuden virittävät hermoverkot kuin ihmissuhteet, yhteiskunnan tarjoamat resurssit ja kulttuurinen ilmapiiri.

## Resilienssi rakentuu yhteisöissä, ei yksilöissä

Kilpailu- ja yksilökeskeisessä kulttuurissamme halutaan uskoa ihmisen valtaan nousta olosuhteiden

herraiksi. Tätä todistellaan poikkeusyksilöiden päättävyyden ja ahkeruuden siivittämällä ”ryyysistä rikkauksiin” -menestystarinoilla, joita media rakastaa.

Ungarin ydinviesti sen sijaan on, että resilienssi syntyy yhteisöissä, ei yksilöissä. Hän puhuu resilienssistä nimenomaan vasteena rankkoihin oloihin. Hänelle se ei siis ole mitä tahansa sopeutumiskykyä tai hyvinvoinnin vahvistamista, missä yhteydessä termiä joskus käytetään.

Mitä epätoivoisempi tilanne, sitä vähemmän oman toiminnan tai asennoitumisen muuttaminen auttaa. Jonkin täytyy muuttua myös ympäristössä. Juhlapuheessaan Ungar kiteyttää asian näin:

*“You can’t stop the waves but you can learn to surf” (Jon Kabat-Zinn)*

*But...it’s easier to learn to surf if you have a surfboard, a coach, and a lifeguard*

Eli kuten mindfulness-guru, emeritusprofessori Jon Kabat-Zinn on todennut, et voi pysäyttää aaltoja, mutta voit opetella surffaamaan. Ungar kuitenkin lisää tähän, että surffaamaan opettelu on helppoa, jos käytössä on surfflauta, valmentaja ja hengenpelastaja.

# New Directions in Childhood Resilience

Ungarin ydinviesti on,  
että resilienssi syntyy  
yhteisöissä, ei yksilöissä.

Michael Ungar, Ph.D.  
Main Research Chair in Child, Family and  
Community Resilience  
School of Social Work, Dalhousie University  
www.resilienceresearch.org  
Michael Ungar, PhD



Haastavissa oloissa pinnalla ei pysy vain sisulla, vaan tarjolla täytyy olla myös tarvittavat resurssit, kuten riittävä toimeentulo, sosiaalinen tuki tai turvasatama.

Ei ihme, että Ungarin lempisatu on kaikessa – ehkä tahattomassa – viisaudessaan Tuhkimo. Suotuisista ominaisuuksistaan, kuten kauneudesta, miellyttävyydestä ja ahkeruudesta, huolimatta Tuhkimo tarvitsi haltiakumppania päästäkseen pois äiti- ja sisarpuolten orjuutuksesta. Mahdollisuuden täytyi ensin olla tarjolla, ja vasta sitten oli Tuhkimon omassa käsissä, kuinka hän tilaisuutensa käytti.

Ungar on nähnyt, että ne tuhkimot, joilla ei ole haltiakumppania, karkaavat kotoa täytettyään 16 ja

selviytyvät omillaan kuten parhaiten taitavat. Eivät palatseissa, vaan jossain palatsien takana.

## Palvelujen täytyy tarjota yksilölle merkityksellistä tukea

Palvelut ja yhteisön tuki ovat rankoista oloista ponnistamiseksi ratkaisevampia kuin esimerkiksi lahjakkuus, motivaatio tai positiivinen asenne. Tämän ovat osoittaneet tuhansia huono-osaisilla asuinalueilla eläviä ja kovia kokeneita nuoria käsittävät tutkimukset, joita Ungar on kollegoineen toteuttanut ympäri maailmaa: Kanadassa, Uudessa-Seelannissa, Etelä-Afrikassa, Kiinassa ja Kolumbiassa.

Kyse ei kuitenkaan ole palveluiden ja tuen mää-





rästä, vaan niiden laadusta. Jos yksilö ei hyödy saamastaan tuesta, vika ei ole yksilössä, vaan palvelussa. Ei riitä, että yhteiskunta ojentaa auttavan kätensä, jos siihen tarttuminen ei tarjoa autettavalle jotain enemmän, kuin se, miltä häntä yrittään suojella.

Motivaatio on tarjolla olevista resursseista riippuvainen, koska motivoitua voi vain sellaisesta, mikä on omassa elämässä mahdollista ja merkityksellistä. Siksi tuki täytyy räätälöidä nuoren näkökulmasta käsin, keksiä keino lisätä resilienssiä juuri hänen tilanteessaan.

Esimerkiksi nuori, joka on rakentanut itselleen uskottavuutta ja pärjäämistä tukevan identiteetin rikollisin keinoin, ei hevillä luovu elämäntavastaan, ellei hän saa tilalle uutta tapaa pitää yllä identiteettiään ja sosiaalista asemaansa.

Ungar kertoo kirjassaan *Change Your World* (Sutherland House, 2020) esimerkin oman tutkijauransa mullistaneesta 15-vuotiaasta työstä, joka voimaantui varastamalla autoja. Hyvää tarkoittavien terapeuttien ja sosiaalityöntekijöiden auttamisyrietykset näyttäytyivät tytölle täysin merkityksettöminä. Tunne-elämän tai koulunkäynnin tuki ei tarjonnut mitään sellaista, mikä voisi kilpailla onnistuneiden varkauksien tarjoaman vallan tunteen kanssa. Taitavan autovaraan identiteetti oli parasta, mitä tyttö oli onnistunut turvukseen rakentamaan niistä aineksista, joita hänellä oli käytössään.

Kouluopetuksessa pahasti jälkeen jäänyttä, sosiaalisesti karkeaa ja pomottavaa tyttöä oli turha sovittaa suosituksen mallioppilaan rooliin. Välttääkseen tulevaisuuden kaltereiden takana hän kuitenkin tarvitsi varastelun tilalle yhteisöllisesti hyväksytyyn tavan kokea itsensä arvostetuksi.

Ratkaisu löytyi työstä kauppakeskuksen ravintolamaailmassa. Tyttö pääsi ansaitsemaan rahaa, käyttämään johtamistaitojaan sekä harjoittelemaan luovimista asiakastilanteissa, mikä korvasi rikollisin keinoin saavutettua pärjäämistä ja vallan tunnetta. Merkitystä oli silläkin, että hän pääsi tekemään vaikutuksen kavereihinsa tarjoamalla näille isot ranskalaiset pienten hinnalla.

### **Mikä yhdistää Oulun menestystä ja kuntoilun jatkuvuutta?**

Ympäristön ja yhteisöjen merkityksen korostaminen tuntuu piristävältä self-help- ja terapiausko- vaisessa kulttuurissamme, jossa haavoittuneille tarjotaan laastariksi motivaation vahvistamista, itsesätelytaitoja tai uutta asennoitumista.

Ungar ei väitä, etteikö henkilökohtaisilla ominaisuuksilla olisi merkitystä. Heikoista oloista ponnistaneiden sankareiden elämänpoluilta löytyy kuitenkin lähes poikkeuksetta epätodennäköisiä sattumuksia tai ulkopuolelta tulevaa apua, kuten oikeita ihmisiä oikeissa paikoissa.

Pohjoismaisessa hyvinvointiyhteiskunnassa olemme lähempänä Ungarin resilienssitutkimuksesta kumpuavia ihanteita kuin esimerkiksi hänen kotimaassaan Kanadassa. Meillä kaikki lapset ja nuoret ovat ainakin periaatteessa tuen piirissä ja sosioekonominen eriarvoisuus on verrattain vähäistä.

Koettu epäoikeudenmukaisuus ja yhteiskunnallinen epäluottamus vaikuttavat siihen, millaista tukea yksilö haluaa ottaa vastaan.

Kaikkein eniten apua tarvitsevia on usein kaikkein vaikein auttaa tavanomaisin keinoin. Ungar ottaa useaan kertaan esille niinkin triviaalilta tuntuvan seikan, kuin julkisen liikenteen. Se liittyy ratkaisevasti palvelujen saavutettavuuteen.

Paitsi heikossa asemassa olevien kohdalla, sosiaalisten tukirakenteiden merkitys näkyy myös keskiluokkaisille tutummissa yhteyksissä. Esimerkiksi siinä, miksi Oulu toipui niin hyvin Nokian romahduksesta. Kaupungin, yliopiston ja yritysten yhteistyöverkosto oli poikkeuksellisen vankka, mikä tarjosi osajille heidän tarvitsemansa puitteet ja resurssit startup-yritysten perustamiseksi. Kanadassa taas kannabiskasvattamoiden kastelujärjestelmät ovat öljynjalostusinsinöörien taidonnäytteitä.

Ja jos tavoitteena on, että ensi tammikuussa hankittava kuntosalijäsenyys jaksaisi tällä kertaa kannatella harrastusta koko vuoden, kannattaa hankkia jäsenyys myös kaverille. Sosiaalinen tuki sitouttaa paljon tehokkaammin kuin oma sisäinen tsemppipuhe.

Omaan korvienväliin vaikuttaminen tapahtuu usein helpoiten ympäristön kautta.

# Näyttöön perustuvaa tukea Ukrainan sotaa paenneiden lasten ja nuorten auttamiseksi

Vuoden 2022 aikana Itlan tuella koulutettiin yli 60 ammattilaista TRT-menetelmäohjaajiksi.

Itla järjesti Teaching recovery techniques (TRT) -menetelmäohjaajien koulutuksen 12.–14.12.2022. Kyseessä oli toinen Itlan kustantama TRT-koulutus tänä vuonna. Kolmipäiväiseen verkkokoulutukseen osallistui yli 30 lasten ja nuorten parissa työskentelevää ammattilaista. Kouluttajana toimi menetelmän Suomeen tuonut psykologi ja psykoterapeutti Soili Poijula. TRT-koulutuksen taustalla on Itlan työ Ukrainasta saapuneiden pakolaislasten ja -nuorten tukemiseksi. Venäjän hyökkäyssodan alettua Itlassa perustettiin asiantuntijaverkosto, jossa koordinoidaan TRT-menetelmän levittämistä kansallisesti.

Traumakeskeiseen kognitiiviseen käyttäytymisterapiaan perustuva TRT-menetelmä kehitettiin vuonna 1998. Norjalaisten ja brittiläisten tutkijoiden yhteistyössä kehittämän menetelmän tavoitteena on tukea sotatraumalle altistuneiden lasten ja nuorten toipumista opettamalla traumaoireiden lievittämiseen tarkoitettuja keinoja. Ryhmämuotoinen TRT-menetelmä koostuu viidestä lasten tai nuorten tapaamiskerrasta ja kahdesta vanhempien tapaamisesta. TRT-menetelmää voivat ohjata lasten ja nuorten kanssa työskentelevät ammattilaiset monista eri koulutustaustoista. Menetelmä vähentää tutkitusti traumaperäisen stressihäiriön oireita, masennusoireita sekä traumaattista surua.

Tukimateriaalia lasten ja nuorten hyvinvoinnin ja kriisinkestävyysvahvistamiseen löydät osoitteesta [itla.fi/tukimateriaalia](https://itla.fi/tukimateriaalia)

Se on saanut vahvan dokumentoidun näytön arvion Kasvun tuki -tietolähteessä vuonna 2020. TRT-menetelmää on käytetty Ukrainassa vuodesta 2014 lähtien, jolloin Itä-Ukrainan sota alkoi.

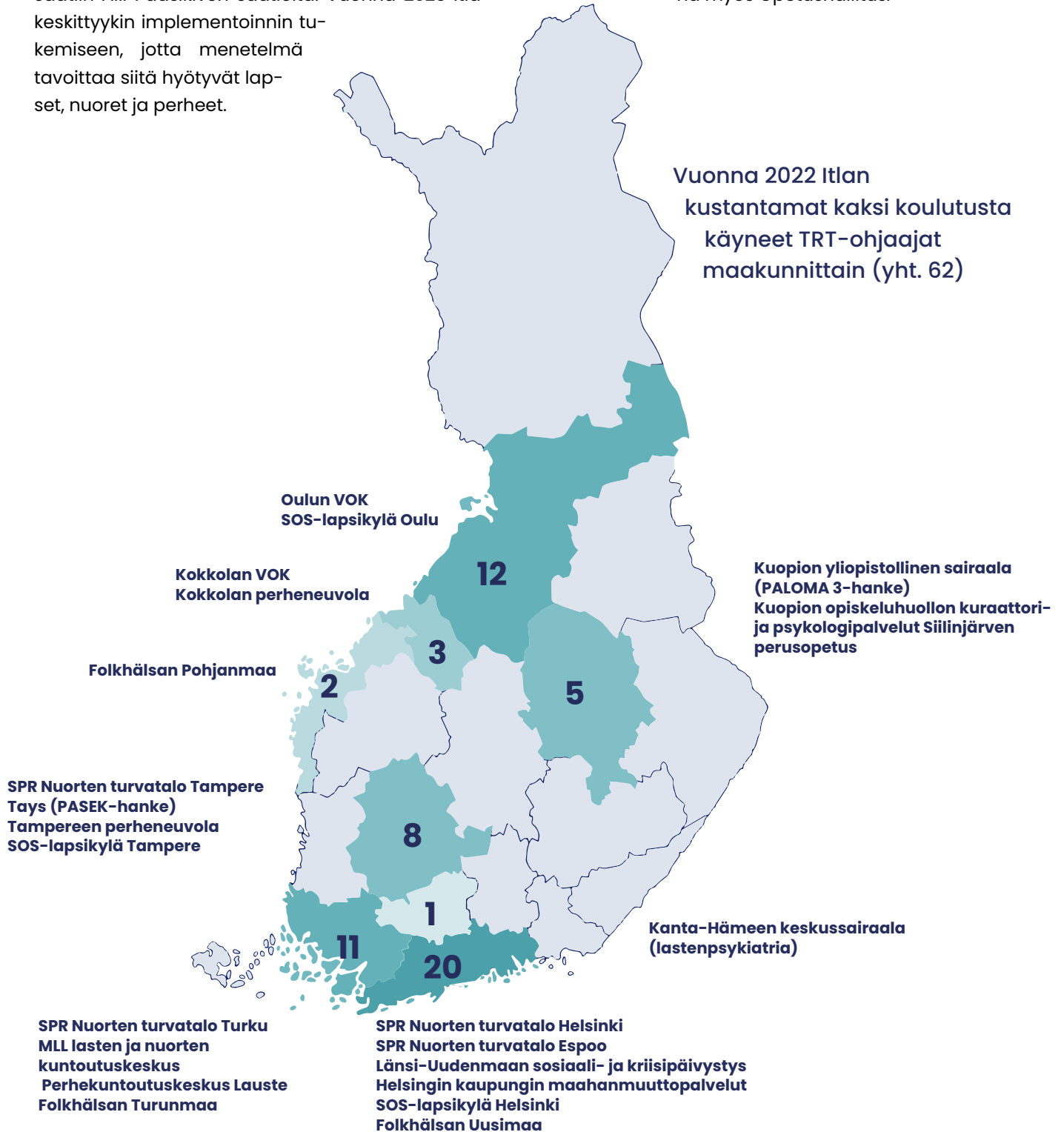
Vuoden 2022 aikana Itlan tuella koulutettiin yli 60 ammattilaista TRT-menetelmäohjaajiksi. Pääyhteistyökumppaneina menetelmän implementoinnissa ovat Suomen Punaisen Ristin Nuorten turvatalot ja Oulun vastaanottokeskus. Molemmissa koulutuksissa oli mukana ammattilaisia myös muista organisaatioista, yhteensä kahdeksasta maakunnasta. Ensimmäinen TRT-ryhmä käynnistyi Oulun vastaanottokeskuksessa elokuussa.

Tähänastisen kokemuksen mukaan erityisesti ryhmien käynnistäminen yhteistyössä eri toimijoiden kanssa vaatii uusien toimintakäytäntöjen pitkäjänteistä kehittämistä. Työ on tärkeää, koska odotetussa on, että ukrainalaisten pakolaisten määrä tulee kasvamaan: vuonna 2022 tilapäistä suojelua tai turvapaikkaa on hakenut yli 47 000 ukrainalaista, ja sisäministeriön arvio on, että Suomeen voi vuonna 2023 tulla 30 000–40 000 ukrainalaista pakolaista lisää.

Itla tarjoaa menetelmäohjaajille työnohjausta ja järjestää webinaareja menetelmän käyttöön-oton tueksi. Itla on myös vastannut menetelmän manuaalien kääntämisestä ja päivittämisestä. TRT-menetelmän manuaalin suomenkielinen käännös valmistui syksyllä. Lisäksi vuonna 2023 julkaistaan ilman huoltajia tulleiden alaikäisten ryhmien ohjaajille suunnatun TRT-manuaalin suomenkielinen käännös. Rahoitus tälle käännökselle saatiin Alli Paasikiven säätiöltä. Vuonna 2023 Itla keskittyykin implementointiin tukemiseen, jotta menetelmä tavoittaa siitä hyötyvät lapset, nuoret ja perheet.

Osana Ukrainan sodasta aiheutuneen kriisin käsittelyä Itlan tavoitteena on tukea koulujen kriisinkestävyyttä elokuussa julkaistun tukimateriaalisivuston avulla. Sivustolle on koottu eri sidosryhmitä kerättyä tietoa lasten hyvinvoinnin tukemiseksi varhaiskasvatuksen, koulujen ja oppilaitosten aikuisille. Sivusto on toteutettu yhteistyössä PANDEMICS-ohjelman EduRESCUE-tutkimuskonsortion kanssa ja yhteistyössä on ollut mukana myös Opetushallitus.

**Vuonna 2022 Itlan  
kustantamat kaksi koulutusta  
käyneet TRT-ohjaajat  
maakunnittain (yht. 62)**



# Valoisat-ryhmä valaisee lapsiperheköyhyyttä nuorten näkökulmasta

Itlan Samalta viivalta – Ratkaisuja lapsiperheköyhyyteen -ohjelman osaksi perustettiin keväällä 2022 nuorten kokemusvaikuttajien ryhmä. Nuoret kokemusvaikuttajat pääsevät vaikuttamaan lapsiperheköyhyysohjelmaan ja sen viestintään sekä ohjaamaan tutkimusohjelman suuntaa kanssatutkijoina.



Maaliskuussa 2022 ryhmä innostuneita nuoria tapasi ensimmäisen kerran. Tapaamisessa nuoret tutustuivat ja sopivat yhteisistä työskentelyperiaatteista ryhmälle. Nuoret valitsivat ryhmälle nimeksi Valoisat. Nuorten mukaan nimi kuvastaa ratkaisuja, positiivisuutta, vaikuttamista ja lapsiperheköyhyyden valaisemista ilmiönä.

Valoisat-ryhmä on osa Itlan Samalta viivalta – Ratkaisuja lapsiperheköyhyyteen -ohjelmaa, jonka tavoitteena on jäsentää lapsiperheköyhyyttä ilmiönä ja tunnistaa vaikuttavia toimia, joilla köyhyyttä voidaan vähentää ja joilla sen negatiivisia vaikutuksia lasten ja nuorten hyvinvointiin ja tulevaisuuteen voidaan ehkäistä.

Valoisat-ryhmän nuoret hahmottavat lapsiperheköyhyyttä omista näkökulmistaan ja osallistuvat aktiivisesti Samalta viivalta -ohjelmaan. Nuoret reflektivat omia kokemuksiaan arjen tasolla sekä ohjaavat ohjelman tutkimuskysymysten määrittelyä ja ohjelman edistymistä. Nuorilla on myös mahdollisuus toimia ohjelmassa kanssatutkijoina ja tehdä vaikuttamisviestintää.

### **Viestintää, vaikuttamista ja tutkimusta**

Ryhmään kuuluu 15 nuorta ja heillä on monipuolista kokemusta ja osaamista viestinnästä ja vaikuttamisesta järjestöissä ja yhdistyksissä. Osalla ryhmän jäsenistä on myös omakohtaista kokemusta lastensuojelusta tai köyhyydestä.

”Lapsena koetusta köyhyydestä tai vähävaraisuudesta puhuminen tuntuu ajoittain itsellekin vaikealta, joten senkin puolesta on entistä tärkeämpää puhua siitä ja olla Valoisat-ryhmässä mukana. Se kertoo mielestäni siitä, kuinka tärkeän aiheen parissa me olemme. Tällaisen toiminnan kautta pääsen myös kehittämään ja haastamaan itseäni, omaa ajattelua ja oppimaan uutta.” - Valoisat-nuori.

## **Valoisat-ryhmän nuoret hahmottavat lapsiperheköyhyyttä omista näkökulmistaan ja osallistuvat aktiivisesti Samalta viivalta -ohjelmaan.**

Valoisat-ryhmän toiminta on lähtenyt vuoden 2022 aikana vauhdikkaasti käyntiin. Kesällä nuoret kerääntyivät keskustelemaan yhteiskunnallisesta vaikuttamisesta ja tutustumaan ohjelman tutkimusaiheisiin. Tapaamisessa ideoitiin myös ohjelmaan liittyvää viestintää, ja syksyn 2022 aikana ryhmä suunnitteli vaikuttamiskampanjaa lapsiperheköyhyydestä yhdessä RARE Median kanssa. Marraskuussa ryhmä toteutti Itlan 35-vuotisjuhlaan paneelikeskustelun, jossa kolme Valoisat-nuorta sekä kansanedustajat Sofia Virta ja Ari Koponen keskustelivat siitä, miten lapsille ja nuorille saataisiin rakennettua valoisaampi tulevaisuus.

*”Parasta on mun mielestä se, kuinka erilaisia tyyppejä tässä ryhmässä on mukana. On myös hienoa, miten kaikki saa olla sellaisia kun on ja tulla mukaan sillä kokemuksella ja osaamisella, mikä itsellä on.”*

*Valoisat-nuori*

Vuosi 2023 käynnistyy Valoisat-ryhmän ja RARE Median sosiaalisen median vaikuttamiskampanjalla. Kampanjassa nuorten lapsiperheköyhyyteen liittyvillä viesteillä halutaan vaikuttaa päättäjiin sekä herättää keskustelua köyhyydestä ja köyhyyden kokemuksista. Kevään aikana Valoisat-ryhmä työstää viestejä eduskuntavaaleihin liittyen, ja Itla toteuttaa nuorten kanssa kanssatutkijuus-koulutuksen, jossa suunnitellaan yhteinen tutkimusprojekti syksylle 2023. Tutkimuksen tulosten perusteella on tarkoitus joukoistaa ratkaisujen etsimistä lapsiperheköyhyyteen lasten ja nuorten näkökulmasta.

# Ihmislähtöinen Amsterdam

Lapsuuden rakentajat -johtamiskoulutuksen kaksi ensimmäistä kurssia kävivät tutustumassa Amsterdamissa lasten, nuorten ja perheiden palveluihin. Vierailukohteina oli muun muassa Amsterdamin alueen lastensuojelu ja pysyvästi turvassa -toiminta.

Itlan johtamiskoulutuksen kohteeksi Alankomaat ja Amsterdam valikoitui, koska Alankomaat on yhteiskuntana ”kuudes pohjoismaa” ja tarjoaa mielenkiintoisia benchmark-esimerkkejä aidosti yhteisöllähtöisistä ja monimuotoisuuden huomioivista toimintamalleista.

## Every child safe forever

Amsterdamin alueen lastensuojelu (englanniksi ”youth protection”) on käynyt läpi kokonaisvaltaisen muutoksen vajaa kymmenen vuotta sitten.

Uuden, perhekeskeisen toimintatavan missioksi tuli ”every child safe forever”, jokainen lapsi turvassa aina.

Siirtyminen toimintakulttuurista toiseen ei käy kädenkäänteessä. Liikkeelle panevana muutosvoimana Amsterdamissa oli havainto, että isoista satsauksista huolimatta lastensuojelun toimenpiteillä ei saavutettu kestäviä muutoksia. Iso osa lapsista, nuorista ja perheistä palasi yhä uudelleen avun piiriin.

Amsterdamin alueen lastensuojelun johtaja **Sigrid van de Poel** ja neuvontantaja **Willemijn Helmich** kertoivat, että ongelmaksi tunnistettiin pyörövi-ilmiö. Lapsi tulee palveluun, josta hänet lähetetään toiseen, ja toiseen, kunnes hän on pyörähtänyt palveluissa kokonaisen kierroksen, mutta ei edelleenkään ole saanut tarvitsemaansa apua. Niinpä hän palaa uudestaan. Ja pyörähtää taas kierroksen palveluissa. Lisäksi aikaa kuluu sen selvittämiseen, mitä minkäkin tahon tulisi tehdä. Ilmiö ei kuulostanut suomalaisista vieraista vieraalta.

Uudistuksessa tavoitteena oli pysäyttää pyörövi ja löytää pysyviä ratkaisuja perheiden tilantei-

siin. Varsinainen muutos alkoi kuitenkin palaamisesta toiminnan tarkoitukseen. Kaikki tekeminen valjastettiin tähtäämään siihen, että jokainen lapsi on turvassa, ja ongelmien ilmetessä autetaan koko perhettä.

Lastensuojelun ongelmat ovat luonteeltaan kompleksisia. Sigridin mukaan muutoksessa kompleksisuutta täytyy aktiivisesti pitää esillä, ettei muutoksen keskellä kuitenkin palata etsimään ratkaisuja totutuilla tavoilla. Muutos edellyttää uudenlaisen ajattelun omaksumista ja yhdessä oppimista.

Uusiksi lastensuojelun periaatteiksi Amsterdamin tulivat perhelähtöisyys, lapsen oikeus turvaan läpinäkyvällä tavalla, yksinkertaisuus ja yhdessä oppiminen.

Kuinka sitten tietää, että jokainen lapsi on turvassa? Perhelähtöisessä toimintatavassa työntekijät menevät perheiden luo eikä toisinpäin. Tilanteen selvittely alkaa usein perhekartan piirtämisestä yhdessä perheen kanssa. Moninaiset perhesuhteet ovat tavallisia, joten on tärkeää kuvata perhekarttaan kaikki perheen jäsenet, jotta koko perhekokonaisuus ja kaikki lapset saadaan avun piiriin.

## Pysyvästi turvassa -toimintamalli

Työtä perheiden kanssa tehdään yhtä enemmän Pysyvästi turvassa (stay safe integrated working model) -toimintamallilla.

Mallissa kullakin perheellä on oma sosiaalityöntekijä, ja työtä tehdään yhdessä muiden palveluiden työntekijöiden kanssa muodostetuissa tiimeissä. Nimikkotyöntekijä on ”ensimmäinen kontakti”,

joka pitää langat käsissä ja yhteyden perheeseen myös silloin, kun on tarvetta kutsua mukaan muita asiantuntijoita ja perheen tilanne kehittyä. Mallin työntekijä voi myös toimia olemassa olevan monialaisen tiimin ”coachina”.

Perhettä ei siis enää siirrellä palvelusta toiseen vaan oma perhetyöntekijä käynnistää perheen tarvitsemia toimenpiteitä sekä itse että yhdessä verkoston kanssa.

Etenkin vaativissa tilanteissa tarvitaan aluksi usein paljon kotikäyntejä, kolmekin kertaa viikossa, jotta perheen arkielämä saadaan uusille urille. Toteutus vaatii aikaa, sitkeyttä ja tilanteen analysoimista pidemmältä ajanjaksolta. ”Me teemme sen mitä tarvitsee, niin pitkään kuin se on tarpeen”, toteaa strateginen neuvonantaja Janneke van Eijk.

Aikaisemmin yhden työntekijän vastuulla saattoi olla noin 15 perhettä. Uudessa mallissa niitä on vain joitain kerrallaan. Syksyllä 2022 ohjelman piirissä oli yhteensä 100 perhettä. Onnistumisen mittarina oli se, että annettu apu auttaa perheitä selviämään aikaisempaa paremmin, eivätkä he palaa samojen ongelmien kanssa uudelleen ja uudelleen.

### Käsinkosketeltava muutos

Muutoksen aikaansaaminen edellytti myös muutoksia työntekijöiden hyvän työn mahdollistamisessa. Riskiajattelun sijasta panostettiin luottamukseen ja vuorovaikutteisuuteen työn johtamisessa. Sirpaloituneen työtavan sijaan lähdettiin rakentamaan toimivaa yhteistyöverkostoa esimerkiksi poliisin ja oikeuslaitoksen kanssa.

Iso osa onnistumista olivat perheiden luo tehtä-

## Uuden, perhekeskeisen toimintatavan missioksi tuli ”every child safe forever”, jokainen lapsi turvassa aina.

vää liikkuvaa työtä tukevat työväliaratkaisut ja lastensuojelun toimiston uudelleenmuotoilu. Toimitilat on suunniteltu tukemaan vuorovaikutteisuutta läpi koko organisaation. Jokaisella tiimillä on kotipesä, jonne tullaan noin kerran viikossa. Tiimi ratkoo yhdessä perheiden tilanteita ja tekee päätöksiä tiimin vastuulla olevien perheiden tarvitsemista jatkotoimista.

Työn perimmäinen tarkoitus – turvallinen ja hyvinvoiva lapsuus ja nuoruus – on toimistossa koko ajan esillä esimerkiksi työtä ohjaavien strategisten tavoitteiden ja asiakkaiden kanssa tehtyjen tai deprojektien tulosten kautta. Työpaikkaruokala on osa vaikuttavaa toimintaa. Sitä pyörittävät lastensuojelun asiakkaat ja heidän perheenjäsenensä, joiden on muutoin vaikea saada hankittua ensimmäistä työkokemusta työelämään päästäkseen.

### Entä kustannustehokkuus?

”Pysyvästi turvassa -mallin osalta on vielä liian aikaista sanoa, onko toiminta kustannustehokasta, mutta todennäköisesti on”, toteaa **Janneke van Eijk**.

”Samat asiakkaat ovat voineet olla palveluiden piirissä 10–15 vuotta, mutta tilanne ei silti ole parantunut. Palveluun on voinut upota miljoonia, mutta lapset eivät edelleenkään ole turvassa”, hän jatkaa

Stay safe -mallissa alkusatsaus on isompi, mutta ehkäistessään esimerkiksi huostaanoton ja mahdolliset myöhemmät ongelmat, on se kuitenkin pitkällä aikavälillä taloudellisempi. Kustannus- ja tehokkuuden seurannan haasteena on, että pitkän aikavälin säästöt näkyvät eri paikassa, kuin missä kustannukset syntyvät. Hyödyt tulevat näkyviin esimerkiksi poliisin ja terveydenhoidon palveluissa sosiaalihuollon sijaan.

Pysyvästi turvassa -toimintamalli on toistaiseksi projekti, jonka laajentamiseksi valtakunnalliseksi tehdään parhaillaan töitä. Korona ja sosiaalialan osaajapula ovat hidastaneet mallin laajentamista, mutta ponnistelut jatkuvat muun muassa 24 tunnin kokouksissa, joissa ”koko systeemi” ministeriöistä asiakasrajapinnan toimijoihin tuodaan yhteen pohtimaan sitä, mikä toimii ja mihin tulisi panostaa.

Tärkeimmät elementit kulttuurin muutoksessa

Uusien ratkaisujen synnyttäminen edellyttää toisin tekemistä. Toisin tekemisen muutosvoima ei aina ole mullistava uutuus, vaan se voi olla perustavanlaatuisen ero ajattelutavassa. Pysyvästi turvassa -mallin kohdalla perustavanlaatuisen ero on ollut se, että Every child safe forever -periaatteen mukaisesti perhettä ei ohjata eteenpäin, ennen kuin asia on hallinnassa. Vaikka se vie aikaa ja resursseja.

Ajattelu täytyi muuttaa niin, että kaiken toimijoiden yhteisenä tavoitteena on perheen paras. Asiakkaiden palaaminen palveluihin yhä uudestaan osoittaa, että ongelmia ei ole ratkaistu. Uuteen työtapaan siirtymistä perustellaan esimerkiksi selventämällä vanhan mallin seurauksia.

Työ on vaativaa, minkä vuoksi ammattilaisilla täytyy olla mahdollisuus tehdä työtään hyvin – heille tarjotaan tukea ja varmistetaan, että heillä on riittävästi aikaa tehdä työtään. Aikaa tarvitsevat sekä asiakas että työntekijä. Kiireisen ja stressaantuneen työntekijän on vaikea todella keskittyä asiakkaan asiaan. Kun työntekijällä on aikaa keskittyä perheeseen, yhteys työntekijän ja perheen välillä on intensiivisempi, ja ajan kanssa syntyy myös luottamus. On aikaa keskustella ja kuunnella.

Amsterdamin lastensuojelun lisäksi kurssilaiset tutustuivat

- Lapsi & vanhempi -tiimien toimintaan ennaltaehkäisyä ja vanhemmuuden tukea tarjoavissa perhekeskuksissa
- Zaanstadin alueen kuntien yhteistyömalliin lasten, nuorten ja perheiden hyvinvoinnin kehittämisessä
- Vrije Universiteit Amsterdamin Athena Instituutin toimintaan käytäntölähtöisten ja sosiaalisten oikeudenmukaisuutta edistävien innovaatioprosessien edistämiseksi
- Garage 2020 -toimintaan, jossa on kehitetty luottohenkilö-mentorintimallia yhteyden saamiseksi nuoriin, joista on syystä tai toisesta aihetta olla huolissaan, sekä nuorten talousvaikeuksien todennäköisyyttä vähentäviin koulun toimintamalleihin
- itseohjautuvuuden pioneerina tunnetun hoivapalveluyrityksen Buurtzorgin toimintafilosofiaan, jossa korostuu aito asiakaslähtöisyys ja yhdessä oppiminen organisaation toimintatapana.

Lisäksi Professori **Caspar van den Berg** Leidenin yliopistosta pohjusti vierailuja kertomalla Alankomaiden historiasta, moniarvoisesta hallinto- ja yhteiskuntamallista ja sekä poliittisen päätöksenteon komplekseista haasteista.





# Hack for Society – ratkaisuja yhteiskunnallisiin ongelmiin

Itlan Lapsuuden rakentajat haastekilpailu oli vuonna 2022 yhteistyökumppanina Hack for Society –ratkaisuohejelmassa.

Hack for Society –ratkaisuohejelmassa monialaiset tiimit kehittivät neljän viikon aikana konkreettisia ratkaisuehdotuksia ajankohtaisiin yhteiskunnallisiin ongelmiin.

Hack for Society –ratkaisuohejelman järjesti Helsinki Think Company yhteistyössä Itlan, Helsingin kaupungin, Vantaan kaupungin ja Diakonissalaitoksen kanssa. Ohjelmassa poliitikot, tutkijat ja opiskelijat muodostivat tiimejä, jotka pyrkivät monialaisesti kehittämään ratkaisuja kahdeksaan eri yhteiskunnalliseen ongelmaan.

Tiedekulmassa 4. maaliskuuta järjestetyssä loppuhuipennuksessa tiimit esittelivät ratkaisunsa tuomaristolle. Ansioituneimmaksi valittiin ratkaisuehdotus, jonka ideana oli sosiaalisen median hyödyntäminen eriarvoistumisen ja alueellisen eriytymisen ehkäisyssä ja vähentämisessä. Ratkaisussa oppilaat kertoisivat sosiaalisessa mediassa itse koulunsa arjesta ja toisivat näin esiin koulunsa

vahvuuksia sekä muuttaisivat mahdollisia kouluun liitettyjä negatiivisia mielikuvia.

Ratkaisu sai kiitoksia siitä, että siinä toimijoina olivat lapset ja nuoret sekä siitä, että ratkaisu sijoittui nuorille tuttuun ympäristöön eli sosiaaliseen mediaan. Ratkaisutiimiin kuuluivat yhteiskunta- ja sosiaalipolitiikan opiskelija Isla Arnivaara, vero-oikeuden opiskelija Meri Huttunen, kuntapoliitikko Tuovi Ronkainen ja Helsingin yliopiston apulaisprofessori Janne Varjo.

Ohjelman tuomaristossa oli mukana Itlan asiantuntija Mari Hirvonen. Palkinnoksi Helsinki Think Company lahjoitti 1 000 euroa ansioituneimman tiimin valitsemalle kohteelle, Ukrainan pakolaisille Unicefin kautta.



## Lapsuuden rakentajat -johtamiskoulutuksen toinen ryhmä valmistui

Toinen kurssillinen kokeneita johtajia lähti viime vuoden joulukuussa Itlan Lapsuuden rakentajat -koulutuksessa hahmottamaan, miten lasten, nuorten ja perheiden hyvinvointia johdetaan kompleksissa maailmassa systemisesti, yli sektorirajojen ja lapsilähtöisyyttä edistäen. Lokakuun puolivälissä vietettiin Majvikissa juhlallisia ja riemukkaita kurssin päättäjäisiä.



Koulutuksen tavoitteena on vahvistaa asenteita ja kykyä muutoksen johtamiseen, omien ja organisaattorien työviirien ylittämiseen sekä yhdessä oppimiseen. Näin yksi osallistuja kuvaa koulutusmatkaa:

*”Meitä haastettiin ajattelemaan, simuloimaan ja visualisoimaan tulevaisuusorientoituneesti uusia ratkaisuja ja entistä ihmislähtöisempää, inhimillisempää, palvelevampaa, kuuntelevampaa ja läsnä olevaa johtamista. Koulutuksen sisällöt oli ryhmitelty kuudeksi temaattiseksi moduuliksi, kuin saariksi toiminnan ja tiedon meressä. Yhtä tärkeää kuin saarilla koulutuksen aikana tapahtuva yhdessäajattelu ja yhdessä luominen, oli myös matka saarten välillä – asioiden käytäntöön vieminen ja arkinen toimintatapojen muutos, jolla vaikutetaan siihen, miten lasten ja perheiden hyvinvoinnin tukemisessa ja tulevaisuuden haasteisiin vastamisessa onnistutaan. Tärkeimpiä oppeja on ollut, että systemisyys vaatii aina ajattelumallien tarkistamista.”*

## Kokeiluja ja oivalluksia

Päätöspäivässä koulutuksen ”venekunnat” esittelivät toimintatapakokeilujaan ja niistä kertyneitä oivalluksia. Jokainen venekunta koostui johtajista vähintään kolmelta eri sektorilta.

Venekunnista kolme oli tarttunut vuoden vaihteessa aloittavien hyvinvointialueiden haasteisiin kysymällä, miten päästään organisaatio- ja palvelulähtöisyydestä ihmislähtöisyyteen. Pohdintojen tuloksena muun muassa syntyi Lapsuuden rakentajat podcast Kohtaavatko palvelut ja tarpeet?, perheiden kokemustietoa hyödyntävät Erätauko-keskustelut otettiin käyttöön Varsinais-Suomen hyvinvointialuevalmisteluissa sekä järjestettiin palvelupolkujen yhteiskehittämisiä Vantaa-Keravan hyvinvointialueella.

Yksi venekunta keskittyi pärjävyyden edistämisen käytäntöön viemiseen kunkin osallistujan omassa organisaatiossa ja omassa johtamistyössä. Syntyi tekoja esimerkiksi perhemyönteisen työpaikan, nuorten mielenterveyttä tukevan osamisen vahvistamisen sekä verkostoitumiseen perustuvan kehittämisen ja osallisuuden lisäämisen eteen.

## Tapahtumat rakkauden kokemuksesta ja tulevaisuudesta

Kaksi venekuntaa järjesti suurtapahtuman. Narinkatorin yleisötapahtumassa Nuori – onko sinua rakastettu? esitettiin asiantuntijoiden, suuren yleisön ja kokemusasiantuntijoiden kanssa vaikeita kysymyksiä siitä, kuinka kasvulle ja kehitykselle elintärkeä rakkauden kokemus toteutuu lasten ja nuorten elämässä, myös esimerkiksi sijaishuollossa. Miten saisimme rakastetuksi tulemisen kokemuksen rakenteisiin? Millä mittareilla rakastetun tulemistä voisi seurata ja arvioida sote-ekosysteemeissä?

Säätytalon Toiveikas tulevaisuus -suurtapahtumassa puolestaan 100 koululaista ympäri Suomea toimi tulevaisuuden muotoilijoina ja esitti kysymyksiä opetusministeri Li Anderssonille ja kulttuuriministeri Petri Honkoselle. Koululaiset tapasivat myös pääministeri Sanna Marinin.

**”Koulutus sanoitti ja antoi välineitä toteuttaa sitä johtajuutta, jollaista olen halunnut itse edistää.”**

Itlan Lapsuuden rakentajat -johtamiskoulutuksessa lähdetään siitä, että lapsilähtöisyys on sekä asennetta että aktiivista toimintaa. Lapsimyönteinen yhteiskunta ja ihmislähtöiset palvelut tehdään sektorirajat ylittäen, ketterästi organisoituen, luotamusta rakentaen ja taitavasti johtaen. Hyvin erilaisista taustoista tulevat osallistujat kokivat, että pystyvät hyödyntämään koulutuksen antia omassa työssään.

*”Koulutus sanoitti ja antoi välineitä toteuttaa sitä johtajuutta, jollaista olen halunnut itse edistää. Keskustelut, vuorovaikutteisuus ja menetelmät olivat aivan huippuja.”*

*”Hienosti ohjattu prosessi ja luotu hyvä ilmapiiri oppimiselle”*

*”Olisimme halunneet jäädä ”luokalle”, jotta voisimme olla vielä näin ajankohtaisen ja tutkimukseen ja verkostojakamiseen perustuvan tiedon äärellä jatkossakin.”*

– Osallistujien palautteita

Lapsuuden rakentajat -koulutuksen käyneiden yhteydenpito onneksi jatkuu syntyneen verkoston myötä ja jalostuu alumnitoiminnan puitteissa. Seuraavalla strategiakaudella Itla jatkaa Lapsuuden rakentajat -johtamiskoulutusten järjestämistä. Eri-tyisiksi painotuksiksi on kaavailtu hyvinvointialueiden lapsi- ja perhelähtöisen palvelutoiminnan kehittäminen ja tulevaisuuden johtamispotentiaalnin kasvattaminen.



# Tilinpäätös tilikaudelta 01.01.2022 – 31.12.2022

Tase-erittely erillisenä.

Tilinpäätös on säilytettävä vähintään 31.12.2032 asti. (KPL 2:10.1 §)

Tilikauden kirjanpitoaineisto on säilytettävä vähintään 31.12.2028 asti. (KPL 2:10.2 §)

**Tilinpäätöksen on toteuttanut:**

Suomen Säätiötilipalvelu Oy  
Auktorisoitu tilitoimisto  
Annankatu 31–33 C 45  
00100 Helsinki

# Tase

	<b>31.12.2022</b>	<b>31.12.2021</b>
<b>VASTAAVAA</b>		
Pysyvät vastaavat		
Aineelliset hyödykkeet		
Koneet ja kalusto	9 551,86	16 155,82
Sijoitukset		
Muut osakkeet ja osuudet	51 149 290,12	53 174 500,63
Pysyvät vastaavat yhteensä	51 158 841,98	53 190 656,45
Vaihtuvat Vastaavat		
Saamiset		
Pitkäaikaiset		
Muut saamiset	13 777,69	11 502,00
Lyhytaikaiset		
Myyntisaamiset	385 697,93	105 564,67
Muut saamiset	16 795,30	6 224,66
Siirtosaamiset	193 630,00	577 963,19
Lyhytaikaiset saamiset yhteensä	596 123,23	689 752,52
Saamiset yhteensä	609 900,92	701 254,52
Rahat ja pankkisaamiset	3 454 131,25	6 008 472,61
Vaihtuvat vastaavat yhteensä	4 064 032,17	6 709 727,13
<b>VASTAAVAA YHTEENSÄ</b>	<b>55 222 874,15</b>	<b>59 900 383,58</b>
<b>VASTATTAVAA</b>		
Oma pääoma		
Peruspääoma	50 456,38	50 456,38
Suomen valtiolta saatu lahjoitusrahasto	49 999 949,00	49 999 949,00
Edellisten tilikausien voitto (tappio)	9 360 345,81	6 285 505,46
Tilikauden tulos	-4 836 406,75	3 074 840,35
Oma pääoma yhteensä	54 574 344,44	59 410 751,19
Vieras pääoma		
Lyhytaikainen vieras pääoma		
Saadut ennakot	155 983,20	121 180,72
Ostovelat	226 794,87	219 368,53
Muut velat	61 587,99	38 808,26
Siirtovelat	204 163,65	110 274,88
Vieras pääoma yhteensä	648 529,71	489 632,39
<b>VASTATTAVAA YHTEENSÄ</b>	<b>55 222 874,15</b>	<b>59 900 383,58</b>

# Tuloslaskelma

	31.12.2022	31.12.2021
<b>VARSINAINEN TOIMINTA</b>		
<b>Lapsipolitiikan tieto</b>		
Tuotot	128 345,47	26 375,77
Henkilöstökulut	-456 508,97	-302 097,91
Muut kulut	-209 465,84	-227 598,68
<b>Lapsipolitiikan tieto yhteensä</b>	<b>-537 629,34</b>	<b>-503 320,82</b>
<b>Lapsipolitiikan johtamisosaaminen</b>		
Henkilöstökulut	-210 381,90	-164 616,61
Muut kulut	-119 705,68	-50 954,97
<b>Lapsipolitiikan johtamisosaaminen yhteensä</b>	<b>-330 087,58</b>	<b>-215 571,58</b>
<b>Lapsipolitiikan innovaatiotoiminta</b>		
Tuotot	45 250,00	56 663,00
Henkilöstökulut	-236 616,48	-217 247,65
Muut kulut	-471 293,25	-511 916,87
<b>Lapsipolitiikan innovaatiotoiminta yhteensä</b>	<b>-662 659,73</b>	<b>-672 501,52</b>
<b>Lapsiköyhyysohjelma</b>		
Henkilöstökulut	-97 665,41	-15 595,52
Muut kulut	-191 132,26	-28 960,24
<b>Lapsiköyhyysohjelma yhteensä</b>	<b>-288 797,67</b>	<b>-44 555,76</b>
<b>Viestintä ja vaikuttaminen</b>		
Tuotot	0,00	4 105,39
Muut kulut	-76 242,82	-61 991,11
<b>Viestintä ja vaikuttaminen yhteensä</b>	<b>-76 242,82</b>	<b>-57 885,72</b>
<b>Apurahat ja avustukset</b>	<b>-160 000,00</b>	<b>-170 000,00</b>
<b>Keskitetyt toiminnot</b>		
Tuotot	206 155,21	96 518,61
Henkilöstökulut	-595 890,41	-363 656,75
Muut kulut	-367 215,12	-389 171,30
<b>Keskitetyt toiminnot yhteensä</b>	<b>-756 950,32</b>	<b>-656 309,44</b>
<b>VARSINAINEN TOIMINTA YHTEENSÄ</b>	<b>-2 812 367,46</b>	<b>-2 320 144,84</b>

	<b>31.12.2022</b>	<b>31.12.2021</b>
<b>SIJOITUS- JA RAHOITUSTOIMINTA</b>		
<b>Tuotot</b>		
Arvopapereiden myyntivoitot	1 187 501,89	4 407 953,56
Osinkotuotot	668 961,89	563 680,83
Korkotuotot	94 119,56	69 306,19
Voitto-osuudet	0,00	33 688,03
Muut sijoitustuotot	64 384,64	77 719,38
Arvon alentumisten palautukset	68 165,33	543 616,23
<b>Tuotot yhteensä</b>	<b>2 083 133,31</b>	<b>5 695 964,22</b>
<b>Kulut</b>		
Arvopapereiden myyntitappiot	-1 154 462,27	-79 229,13
Korkokulut	-12 854,19	-27 316,82
Varainhoito	-47 041,30	-43 895,55
Arvon alentumiset	-2 891 356,25	-150 537,53
Lähdeverot	-1 458,59	0,00
<b>Kulut yhteensä</b>	<b>-4 107 172,60</b>	<b>-300 979,03</b>
<b>SIJOITUS- JA RAHOITUSTOIMINTA YHTEENSÄ</b>	<b>-2 024 039,29</b>	<b>5 394 985,19</b>
<b>TILIKAUDEN TULOS</b>	<b>-4 836 406,75</b>	<b>3 074 840,35</b>
<b>TILIKAUDEN YLIJÄÄMÄ (ALIJÄÄMÄ)</b>	<b>-4 836 406,75</b>	<b>3 074 840,35</b>

## Tilinpäätöksen liitetiedot

Tilinpäätös on laadittu annetun asetuksen Pien- ja mikroyrityksen tilinpäätöksessä esitettävistä tiedoista mukaan pienyhteisösäännöksiä noudattaen. (PMA 1753/2015)

### Arvostusperiaatteet

Sijoitusarvopaperit on arvostettu kirjanpidossa hankintamenoonsa tai sitä alempaan tilinpäätöspäivän kurssiin.

<b>Tuloslaskelmaa koskevat liitetiedot</b>	<b>31.12.2022</b>	<b>31.12.2021</b>
Kokonaistuotot	2.462.883,99	5.879.626,99
Kokonaiskulut	-7.299.290,74	-2.804.786,64
Tilikauden yli- / alijäämä	-4.836.406,75	3.074.840,35

### Liitetiedot henkilöstöstä ja toimielimien jäsenistä

Säätiön palveluksessa tilikaudella on ollut keskimäärin 23 työntekijää (2021: 17 työntekijää).

#### Henkilöstökulut

Palkat ja palkkiot	1.328.911,85	903.385,25
Henkilösivukulut	290.837,80	174.804,40
Yhteensä	1.619.749,65	1.078.189,65

#### Toimielinten jäsenille maksetut palkkiot

Hallituksen jäsenille	10.700,00	12.950,00
Valtuuskunnan jäsenille	1.850,00	7.300,00
Varainhoitotoimikunnan jäsenille	6.500,00	2.650,00
Nuorten komission jäsenille	3.440,00	0,00
Kasvun tuki toimituskunnan jäsenille	0,00	1.500,00
Yhteensä	22.490,00	24.400,00

Tilintarkastusyhteisölle	12.871,20	13.309,00
--------------------------	-----------	-----------



### Itlan sääntöjen 4§:n mukainen selvitys ja laskelma tilikauden 2022 tavanomaisten toimintamenojen rahoittamisesta

Itsenäisyyden juhluvuoden lastensäätiölle ("Itla") lahjoitettiin eduskunnan 5.12.2017 tekemän juhlapäätöksen perusteella 49.999.949,00 euron arvosta (luovutushetken käypä arvo) Neste Oy:n osakkeita. Osakkeet siirtyivät Itlan arvo-osuustilille 4.1.2018. Lahjoitus on rahastoitu ja esitetty omassa pääomassa erillisellä rivillä "Suomen valtiolta saatu lahjoitusrahasto".

Säätiön sääntöjen 4§:n 2. momentin mukaan Itlalle luovutetun omaisuuden tuottoa ja muuta aiemmin kertynyttä säätiön omaisuuden tuottoa voidaan käyttää säätiön tavanomaisen toiminnan rahoittamiseen vuosittain säätiön hallituksen hyväksymän toimintabudjetin ja -suunnitelman mukaisesti.

Säätiön sääntöjen 4§:n 3.momentin mukaan, jos säätiön oma pääoma on alle Itlalle (4.1.2018) luovutetun omaisuuden luovutushetken markkina-arvon, säätiön sijoitusomaisuutta on kartutettava niillä varoilla, jotka jäävät käyttämättä tavanomaisten toimintamenojen jälkeen. Säätiön tilikauden tavanomaisiksi toimintamenoiksi on katsottu kaikki kirjanpitoon suoriteperiaatteella kirjatut säätiön tarkoituksen toteuttamiseksi syntyvät varsinaisen toiminnan, varainhankinnan ja sijoitustoiminnan kulut sekä mahdolliset sijoitusomaisuuden realisoitumattomat arvonalennukset. Säätiön tilikauden tuloiksi on katsottu kaikki kirjanpitoon suoriteperiaatteella kirjatut varsinaisen toiminnan, varainhankinnan ja sijoitustoiminnan tuotot sekä mahdolliset sijoitusomaisuuden arvonalennukset. Seuraavassa on esitetty laskelma säätiön sääntöjen 4§:n noudattamisesta.

	<b>2022</b>	<b>2021</b>
Toiminnan ylijäämä, alkusaldo	9.608.217,62	6.926.455,97
Tilikauden realisoituneet tulot	2.394.718,66	5.336.010,76
Tilikauden realisoituneet toimintamenot	-4.407.934,49	-2.654.249,11
Tilikauden toiminnan yli-/alijäämä (realisoitunut)	<b>-2.013.215,83</b>	<b>2.681.761,65</b>
Toiminnan kumulatiivinen yli-/alijäämä (realisoitunut)	7.595.001,79	9.608.217,62
Tilikauden kirjanpitoon kirjattu sijoitusomaisuuden arvomuutos	-2.823.190,92	393.078,70
Toiminnan kumulatiivinen yli-/alijäämä	<b>4.523.939,06</b>	<b>9.360.345,81</b>
<b>Täsmäytys omaan pääomaan</b>	<b>31.12.2022</b>	<b>31.12.2021</b>
Peruspääoma	50.456,38	50.456,38
Toiminnan ylijäämä lahjoitushetkellä	131.536,84	131.536,84
Toiminnan ylijäämä (lahjoituksen jälkeen)	4.392.402,22	9.228.808,97
Lahjoitus 4.1.2018	49.999.949,00	49.999.949,00
Säätiön oma pääoma yhteensä	54.574.344,44	59.410.751,19

Säätiön toimintaa on rahoitettu realisoituneilla tuotoilla, ja kumulatiivinen toiminnan realisoitunut ylijäämä on 7.595.001,79 euroa. Huomioituna sijoitustoiminnan kirjanpitoon kirjatut realisoitumattomat arvonalennukset, on kumulatiivinen toiminnan ylijäämä 4.523.939,06 euroa. Säätiön toimintaa ei ole jouduttu rahoittamaan lahjoituksen pääomalla.

<b>Säätiön myöntämät apurahat tuleville kausille</b>	<b>Summa</b>	<b>Ajankohta</b>
Sanni Penttilä	24 000,00	2023
Fatemeh Mohammadi	4 200,00	2023
<b>Säätiön tulevat rahoitusosuudet/avustukset tuleville kausille</b>	<b>Summa</b>	<b>Ajankohta</b>
Turun yliopisto, lahjoitusprofessori	80 000,00	2023
Oulun yliopisto, lahjoitusprofessori	30 000,00	2023
Oulun yliopisto, lahjoitusprofessori (2 vuoden lisäoptio)	128 000,00	2023–2024
Tampereen yliopisto, lahjoitusprofessori	405 680,86	2023–2025
Senaatti-kiinteistöt / rahoitussopimus, Työ 2.0 LAB	11 160,00	2023
THL / yhteistyösopimus, syntymäkohorttitutkimukset	10 000,00	2023
Canberra University / Child poverty and social assistance pathways (CHERISH)	15 000,00	2023
LSE Enterprise Ltd / Policy Review	14 875,00	2023
Owal Group, EHO selvitys ja HVA-kysely	28 000,00	2023
Pauhu Oy / toimeksiantosopimus, käänköspalvelut	8 184,00	2023
Oulun kaupunki / yhteistyösopimus, AO-verkosto	15 000,00	2023
Bitta Söderblom / toimeksiantosopimus, AO-verkosto	34 372,80	2023
Siun sote / puitesopimus, AO-verkosto	140 000,00	2023–2026
Soite / puitesopimus, AO-verkosto	140 000,00	2023–2026
Tampereen kaupunki / puitesopimus, AO-verkosto	140 000,00	2023–2026
Oulun kaupunki / puitesopimus, AO-verkosto	140 000,00	2023–2026
Hahmota / toimeksiantosopimus, Tilannehuone	58 032,00	2023
	<b>1 426 504,66</b>	
	<b>2023</b>	<b>2024–2027</b>
Vuokravastuut, toistaiseksi voimassa olevat vuokrasopimukset	37 534,08	34 406,24
<b>Vakuuksia ja vastuusitoumuksia koskevat liitetiedot</b>	<b>2022</b>	
Vuokravakuus, irtisanottu sopimus – palautus 2023	11 502,00	
Vuokravakuus, toistaiseksi voimassa oleva sopimus	2 275,69	

# Tilinpäätöksen ja toimintakertomuksen allekirjoitus

Helsingissä \_\_\_ / \_\_\_ 2023

Itsenäisyyden juhluvuoden lastensäätiö sr:n hallitus

---

Tuomas Kurttila

Hallituksen puheenjohtaja

---

Sanna Vesikansa

---

Maria Kaisa Aula

---

Petri Pohjonen

---

Mirjam Kalland

---

Riitta Särkelä

---

Juho Romakkaniemi

Toimitusjohtajan allekirjoitus

---

vt. Tiina Ristikari

# Tilinpäätösmerkintä

Suoritetusta tilintarkastuksesta on tänään annettu kertomus.

Helsingissä \_\_\_ / \_\_\_ 2023

Oy Tuokko Ltd tilintarkastusyhteisö

---

KHT Janne Elo

## Luettelo kirjanpidoista ja aineistoista

Päiväkirja	Sähköinen arkisto
Pääkirja	Sähköinen arkisto
Tilinpäätös	Sähköisessä muodossa
Tase-erittelyt	Sähköisessä muodossa

### Tositelajit ja säilyttämistapa

Myyntilaskut	Sähköinen arkisto
Ostolaskut	Sähköinen arkisto
Matka- ja kululaskut, muistiot	Sähköinen arkisto
Palkat	Sähköinen arkisto
Tiliotteet, maksutositteet	Sähköinen arkisto
ALV-laskelmat	Sähköinen arkisto
Kausiveroilmoitukset	Sähköinen arkisto

### Liitetietotositteet

Nro	Tiedoston nimi	Kuvaus liitetiedosta
1	Henkilöstökulut ja toimielinten jäsenten palkkiot.pdf ja .xlsx	Henkilöstökulut ja toimielinten jäsenten palkkiot
2	Henkilöstön määrä tilikaudella keskimäärin.pdf	Henkilöstön määrä tilikaudella keskimäärin
3	Arvopaperit, EVLI.pdf	Arvopaperit, EVLI
4	Arvopaperit, Aktia.pdf	Arvopaperit, Aktia
5	Laskelma säätiön sääntöjen 4§n noudattamisesta.pdf	Laskelma säätiön sääntöjen 4§:n noudattamisesta
6	Laskelma säätiön sääntöjen 4§n noudattamisesta – laskentaperuste.xlsx	Laskentaperuste laskelmaan säätiön sääntöjen 4§:n noudattamisesta
7	Leasing- ja vuokravastuut.pdf	Leasing- ja vuokravastuut

LIITE 1

# Strategia 2023–2026

## MISSIO

**Itla** edistää ja tukee Suomessa asuvien lasten ja lapsiperheiden hyvinvointia, yhdenvertaisuutta ja asemaa sekä hyvää tulevaisuutta.

Itla edistää ja tukee myös vanhemmuutta sekä lasten kasvuoloja ja kasvatusta.

## Toimintaa ohjaavat suuntaviivat

➤ Lapsen oikeudet, osallisuus, yhdenvertaisuus ja syrjimättömyys

➤ Sillanrakentaminen ja lisäarvon tuottaminen

➤ Tietoperusteisuus ja kansainvälisyys

➤ Avoimuus ja läpinäkyvyys

## VISIO 2026

# Olemme aina lasten puolella.

Tuotamme hyvinvointitietoa eri elämäntilanteissa olevista lapsista ja lapsiperheistä.

Esitämme konkreettisia ratkaisuehdotuksia lasten hyvinvoinnin parantamiseksi.

Viestimme toiminnastamme päätöksentekijöille kaikille hallinnon tasoille.

## Toiminta-kokonaisuudet

- Lasten, nuorten ja lapsiperheiden psykososiaalisten interventioiden käyttöönoton edistäminen
- Paikallisen ja alueellisen lasten ja perheiden hyvinvointia tukevan toiminnan mahdollistaminen
- Lasten hyvinvointia edistävän johtamisosaamisen uudistaminen
- Lapsiperheköyhyys-ohjelma 2022–2024
- Organisaatio- ja tiedeviestintä lasten hyvinvoinnin teemoista

## Toiminnan mahdollistajat

- Monitaitoinen henkilökunta
- Lasten hyvinvoinnin edistäminen parhaiden osaajien kanssa
- Yhteistyö lapsipolitiikan avaintoimijoiden kanssa
- Ketteryys
- Kansainvälisyys
- Onnistunut viestintä
- Sijoitetusta pääomasta huolehtiminen ja täydentävä rahoitus



**#LapsuudenRakentajat**

**itla** Itsenäisyyden  
juhlavuoden  
lastensäätiö