



**Itlas  
årsberättelse  
2023**

Självständighetsjubileets barnstiftelse Itla främjar och stöder barns, ungdomars och familjers välbefinnande, jämlikhet och ställning samt en god framtid. Vi bygger ett barnvänligt Finland genom att producera och bearbeta information och innovationer, och genom att organisera utbildning för att stödja beslutsfattandet och utveckla tjänster. Itla är en oberoende brobyggare mellan forskning, praktik och beslutsfattande.

Årsberättelsen innehåller årsberättelsen och bokslutet från den 1 januari 2023 till den 31 december 2023.



<b>1 Itlas år 2023</b>	8
1.1 Verkställande direktörens översikt	9
1.2 Verksamhetens syfte och effektivitet	11
1.3 Kasvun tuki	13
1.4 Samhällsinflytande	16
1.5 Ledarutbildning	18
1.6 Från samma linje - lösningar för barnfamiljfattigdom	20
1.7 Projekt	23
1.8 Kommunikation och evenemang	26
1.9 Stipendier och donationer	28

<b>Förord</b>	4
<b>Årets höjdpunkter</b>	6

<b>3 Kapitalförvaltning och ekonomi</b>	34
3.1 Marknadsmiljö	35
3.2 Avkastning på placeringar	36
3.3 Placeringarnas fördelning	36
3.4 Ekonomisk situation	36

<b>2 Administration och personal</b>	30
2.1 Delegation	31
2.2 Styrelse	31
2.3 Kapitalförvaltningskommittén	32
2.4 Verkställande direktör	32
2.5 Personal	32
2.6 Revision	33
2.7 Övriga sakkunniggrupper	33
2.8 Närståendeekretstransaktioner	33

<b>4 Utsikter inför 2024</b>	38
------------------------------	----

<b>Bokslut för räkenskapsperioden 01.01.2023 - 31.12.2023</b>	42
---	----

# Förord

Finland är känt över hela världen som ett barnvänligt land och ett mönsterland inom utbildning. När vi ser på barnens ställning och välbefinnande är det tydligt att det fortfarande finns mycket kvar att göra. Även om stödet till barnfamiljer har varit en viktig del av det finska samhället är det viktigt att identifiera de nuvarande utmaningarna och söka lösningar för att åtgärda dem.

En av de viktigaste utmaningarna är fattigdom i barnfamiljer. Finland är ett av de mest välmående länderna i världen, men barnfattigdomen är fortfarande ett verkligt problem. Många familjer kämpar dagligen för sitt uppehälle, vilket direkt påverkar barnens välmående och framtida möjligheter. Att minska barnfattigdom kräver mångsidiga och långsiktiga åtgärder, samt samarbete mellan olika parter i samhället. Ett av de enklaste sätten att minska barnfattigdomen är att öka det ekonomiska stödet till familjer, men att tillhandahålla alla barn högklassig småbarnspedagogik och utbildning är också nyckeln till att bryta fattigdomscirkeln. Många barnfamiljer är också fattiga eftersom föräldrarna inte har möjlighet att få tillräckligt välbetalda jobb. Att förbättra sysselsättningsmöjligheterna för föräldrar, särskilt mödrar och ensamförsörjare, kan bidra till att minska barnfattigdomen. Utöver de ovan nämnda åtgärder har bostadspolitiken och en fungerande social service sin egen inverkan på situationen. Dessa metoder fungerar inte skilt för sig, utan bör genomföras som en helhet som en del av en bredare barn- och familjepolitisk strategi.

Ett annat centralt bekymmer är problem med den mentala hälsan hos barn och ungdomar. Idag möter barn många olika typer av press och stressfaktorer, och psykiska problem är vanliga. Det är viktigt att satsa mer på mentalvårdstjänster och erbjuda möjligheter till tidigt stöd, så att barn ska lära sig att hantera sina känslor och utmaningar på ett sunt sätt. Medan välfärdsområdesreformen fortfarande pågår finns det mycket att göra inom detta tema, och oron över ungdomarna är befogad.

För det tredje innebär den snabba utvecklingen av den digitala världen nya utmaningar för att skydda barn på nätet. Nu mer än någonsin utsätts barn för online-hot som mobbning, missbruk och olämpligt innehåll. Samhället måste göra ett starkare åtagande för att trygga barnens digitala säkerhet och tillhandahålla lämplig utbildning för både föräldrar och barnen själva.

Även om utmaningarna är betydande är det också viktigt att identifiera de möjligheter och styrkor som Finland har för att förbättra barnens ställning. Vårt

---

**Det är viktigt att satsa mer på mentalvårdstjänster och erbjuda möjligheter till tidigt stöd, så att barn ska lära sig att hantera sina känslor och utmaningar på ett sunt sätt.**



utbildningssystem är fortfarande ett av de bästa i världen, och genom att satsa på småbarnspedagogik kan vi säkerställa att varje barn har möjlighet att nå sin fulla potential. Dessutom har Finland en stark tradition av en barnvänlig politik, och genom att fortsätta att utveckla den kan vi säkerställa att alla barn får det stöd och skydd de behöver.

I juni 2023 publicerade barnombudsman Elina Pekkarinen en skrivelse där hon uttryckte genuin oro över hur försämringarna av den sociala tryggheten för barnfamiljer äventyrar de positiva mål som regeringen har ställt upp i sitt program. Skrivelsen understryker också att en övergripande bedömning av hur effekterna av alla reformer på barns rättigheter bör göras över tid och noggrant. Även Unicef sade i december 2023 att Finland inte har kunnat ta itu med barnfattigdom. Samtidigt betonade Unicef, liksom Pekkarinen, den sociala trygghetens viktiga roll i kampen mot barnfattigdom.

Allteftersom valperioden fortskrider är den nya delegationen redo att tillsammans med Imla fortsätta arbeta för att förbättra barnens ställning. Vi inser att utveckling är en kontinuerlig process som kräver ett brett engagemang och åtgärder på många olika nivåer. Finland har styrkorna och resurserna för att skapa en allt bättre framtid för alla våra barn. Eftersom Imla producerar och förmedlar information om barns och ungas välbefinnande för beslutsfattande, hoppas jag att vår gemensamma förståelse för barns och familjers ställning kommer att stärkas.

Satsningar på barn och unga är investeringar i framtiden och det är dit vi måste rikta blicken. Det är ett värderingsval att ge varje barn möjligheten att vara framgångsrik i sitt liv.

**Pia Hiltunen**  
*ordförande för delegationen*



# Årets höjdpunkter

Itla är en brobyggare mellan forskning, praktik och beslutsfattande. Vi producerar information om välbefinnande och föreslår lösningar för att förbättra välbefinnandet för barn, ungdomar och familjer.

Antalet anställda fördubblades.

JANUARI

FEBRUARI

MARS

APRIL

MAJ

JUNI

I januari valdes Marjo Kurki från Itla till programdirektör för Rådets för strategisk forskning program Barn och unga – välmående framtidsformare (**YOUNG**).

Projektet Nationell implementeringskompetens som stöd för barn och ungas utveckling (**Tidig insats KI**) startade i mars.

**Itlas barnbidragsmodell** väckte medieintresse i mars, och bland annat Yle, Helsingin Sanomat, Iltalehti och flera regionala tidningar skrev om ämnet.

Det första **alumnmötet** för utexaminerade från kurserna 1 och 2 i ledarutbildningen Barndomsbyggarna hölls den 19 april.

**Tidskriften Tidig insats** flyttades till onlineplattformen Journal.fi för vetenskapliga tidskrifter. I juni 2023 blev den första tidskriften en av de mest lästa på plattformen Journal.fi.

Itlas nya delegation valdes den 28 juni.

**Försöket Från samma linje Oulu** startade.

För att stödja en systematisk implementering slutfördes nätkursen Onnistu näyttöön perustuvien menetelmien implementoinnissa (Lyckas med implementeringen av evidensbaserade metoder).

Itla anordnade utbildningar i samhällsinflytande tre gånger per månad under hela året. Föreläsningarna samlade sammanlagt tusentals deltagare.

En reviderad upplaga av implementeringsguiden publicerades 2023. Under året beställdes 750 exemplar av den tryckta guiden från Itla.

Tre nya välfärdsområden kom med i arbetet med samhällsinflytande: Pirha, Oma-Häme och Pohde.

Verktuget Näkymä infördes i Tammerfors inom alla fem familjecenterområdena.

Den sociala mediekampanj som genomfördes med Valoisat-gruppen utmanade beslutsfattarna att diskutera lösningar på barnfattigdom.

JULI

AUGUSTI

SEPTEMBER

OKTOBER

NOVEMBER

DECEMBER

Katri Vataja började som verkställande direktör i augusti.

Intressentgruppsundersökningen slutfördes. Läs mer på sidan 29.

Det första nyhetsbrevet om nyheter om samhällsinflytande publicerades i oktober.

PANDEMICS och Itla organiserade paneldiskussionen **Luonto takaisin kaupunkiin – Miten rakennamme terveyttä ja hyvinvointia edistävän elinympäristön tuleville sukupolville (Naturen tillbaka till staden – Hur vi bygger en livsmiljö som främjar hälsa och välbefinnande för framtida generationer)** på SuomiAreena.

Kurs 3 i barndomsbyggarna-ledarutbildning startade i september. Kursen riktar sig till chefer för välfärdsområden.

# 1

*Itlas år  
2023*





## 1.1 Verkställande direktörens översikt

När framtida generationer skriver historia från 2023, kommer uppmärksamhet att riktas mot ökade analyser av multikrisen och radikalt ökad osäkerhet? Året präglades av förändringar i säkerhetsläget, kriget i Ukraina som gick in på sitt andra år och konflikten i Mellanöstern. I finländarnas vardag syntes ett stramare ekonomiskt läget till följd av inflation, stigande räntor och energikrisen. 2023 var det hetaste året i mäthistorien och dess konsekvenser kunde ses runt om i världen. Är av prat om möjligheterna med artificiell intelligens blev konkret för många för första gången när nya applikationer gjorde generativ artificiell intelligens tillgänglig för oss alla.

År 2023 bevittnade finländarna två historiska förändringar som markerade början på en ny era. Finland gick med i Nato och de nya välfärdsområdena inledde sin verksamhet. Dessa förändringar kan verka separata på håll, men de förenas av behovet av att svara på megatrendernas utmaningar och skapa välbefinnande och säkerhet för såväl nuvarande som kommande generationer. Förändringsresan har bara börjat och därför behöver vi fortfarande långsiktiga perspektiv och framtidsdiskussioner. Framgångsrika förändringar kräver nya sätt att tänka och verka samt strukturer för samarbete och ledning. Både makten och den offentliga ekonomins resurser omfördelas.

Ur ett vuxenperspektiv kan några år mitt i en pandemi, krig och lågkonjunktur i slutändan kännas bara som ett flyktigt ögonblick. Men det ögonblicket är också en unik barndom och ungdom. Det är vuxnas ansvar att säkerställa förutsättningarna för välbefinnande och förverkligandet av barnets rättigheter i alla situationer. Osäkerheten får inte förvandlas till ångest inför framtiden för barn och unga. Vi måste vända denna trend, för vad händer om våra barn förlorar tron på en bättre morgondag?

På Ifta arbetar vi för barns och ungas välbefinnande och för en god framtid. Det innebär bland annat att barns, ungdomars och familjers föränderliga behov tillgodoses i tid och med rätt stöd. Barns rättigheter, delaktighet, jämlikhet och icke-diskriminering är ledstjärnorna för vår verksamhet. Förverkligandet av dessa värderingar måste alltid omvärderas i varje tid och miljö.

År 2023 var också en tid av många förändringar och nya uppslag på Ifta. Stiftelsens verksamhet utvidgades betydligt tack vare extern finansiering. I

---

**År 2023 bevittnade finländarna två historiska förändringar som markerade början på en ny era. Finland gick med i Nato och de nya välfärdsområdena inledde sin verksamhet.**

juni lanserades ett omfattande, treårigt Tidig insats KI-projekt som främjar implementeringen av forskningsbaserade effektiva metoder för att stödja barns, ungdomars och familjers psykiska hälsa. Vi fick finansiering från Rådet för Strategisk forskning för forskning om implementeringen av interventioner för ungdomars psykiska hälsa i IMAGINE-projektet, minskning av ensamhet och social uteslutning i projekten Osallisuus palveluissa (Delaktighet i tjänster) och samhälleligt påverkansarbete genom YOUNG-programledarskapet.

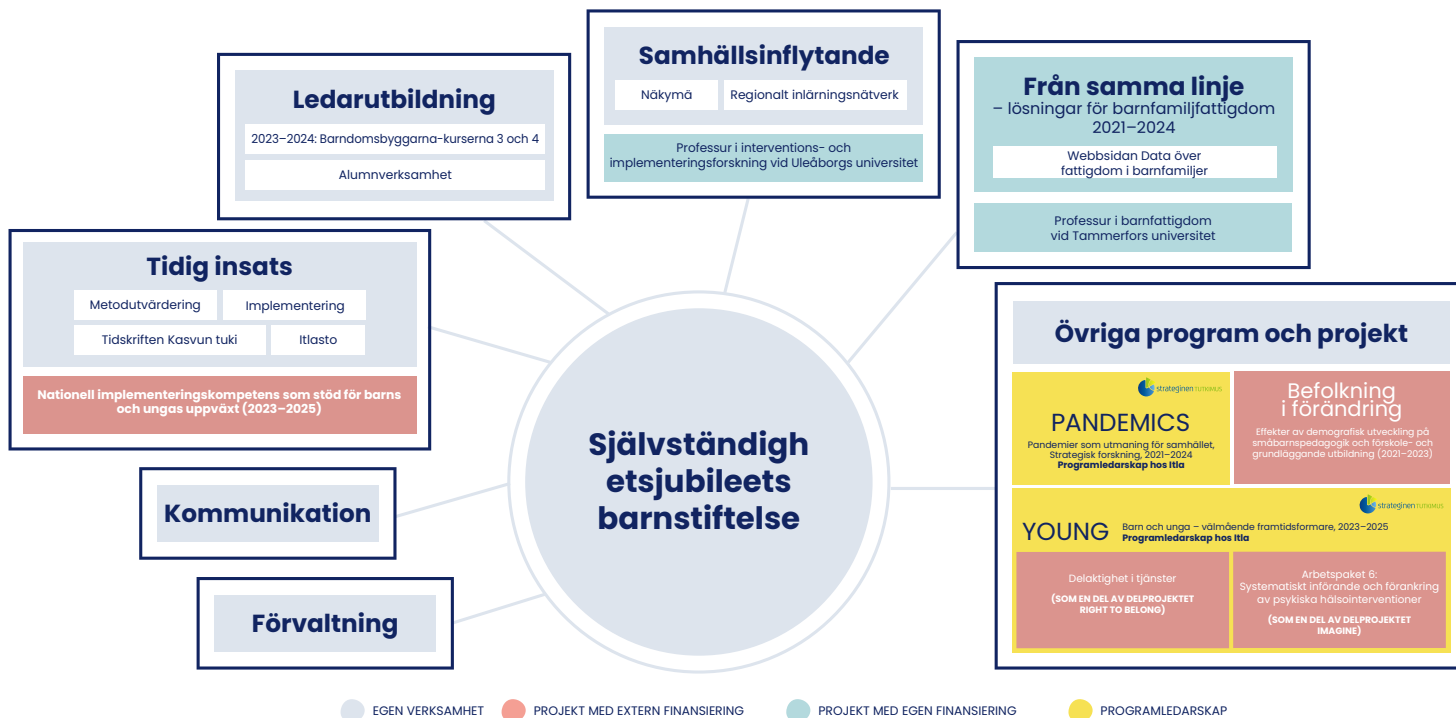
Under året avslutades utredningar. Resultaten av forskningsprojektet Muuttuva väestö (Befolkning i förändring) gav en förståelse för effekterna av demografiska förändringar på småbarnspedagogik och hur man kan stärka barns delaktighet. En mängd nya forskningsrön producerades om barnfattigdom. Det fanns en efterfrågan på lättillgänglig och användbar information både i medier och bland beslutsfattare. För att utveckla lösningar lanserades ett experiment i Uleåborg för att minska effekterna av ekonomiska problem för barn och ungdomar. Irla stödde välfärdsområdesreformen genom att sammanföra sektor- och servicechefer inom välfärdsområdena, som just hade börjat sitt arbete, samt utbildnings- och välfärdschefer i städerna till ledarutbildningen Barndomsbyggarerna. I den nya administrativa situationen bygger dessa parter regionala serviceenheter för barn, ungdomar och familjer. Arbetet med samhällsinflytande utvidgades och samarbete inleddes med tre nya välfärdsområden. I samarbete med lokala aktörer stöder vi förnyelsen av tjänster systemiskt och med utgångspunkt i att stärka en god vardag och resiliens.

Under förra året fördubblades vår personal, och jag började också själv som ny Irla-medarbetare. Förändringar i både arbetsgemenskapen och verksamhetsmiljön lyfter fram nya behov, möjligheter och perspektiv. I år ska vi tydliggöra vår vision om en god och eftersträvsvärd framtid, för vilken vi vill verka långsiktigt och inspirera även andra att agera.

Vi vill ytterligare stärka vårt genomslag för att öka barnens, ungdomarnas och barnfamiljernas välbefinnande, och vi tror att vi kan uppnå detta genom samarbete och partnerskap.

**Katri Vataja**  
*Irlas verkställande direktör*  
*mars 2024*





## 1.2 Verksamhetens syfte och effektivitet

Iltas främjar och stöder barns, ungdomars och familjers välbefinnande, jämlikhet och ställning samt en god framtid. Stiftelsen främjar och stödjer även föräldraskapet samt barnens uppväxtförhållanden och fostran. Iltas är en oberoende brobyggare mellan forskning, praktik och beslutsfattande.

Iltas strategiska mål är att producera information om välbefinnande om barn och familjer med barn i olika livssituationer, att lägga fram konkreta lösningsförslag för att förbättra barns välbefinnande och att kommunicera välbefinnandeinformation och lösningar.

Iltas är positionerat mellan forskning och praktiskt utvecklingsarbete. Vi påverkar att servicesystemet kan ge barn, ungdomar och familjer rätt hjälp vid rätt tidpunkt. Att hjälpa familjer kräver samarbete mellan olika aktörer. Vi fungerar som en främjare av ett sådant samarbete som andra aktörer inte nödvändigtvis har möjlighet till.

Finska Vetenskapsakademien har beskrivit Finlands kunskapsbaserade beslutssystem, där Iltas är placerad bland vetenskapsförmedlare. Detta ligger väl i linje med vår syn på hur vi som stiftelse kan främja forskningsbaserat beslutsfattande och samhällelig interaktion.

Iltas är programledare för två program som finansieras av Rådet för strategisk forskning, och Iltas medverkar i två forskningsprojekt. I de strategiska forskningsprogrammen söks lösningar på samhällsutmaningar. En viktig del av programmen är samarbete mellan dem som producerar och dem som använder information, vilket också är centralt för hela Iltas verksamhet.

Iltas verktyg för att öka välbefinnandet och möjliggöra en god framtid är forskningsrön, sociala innovationer och utveckling av ledarskapskompetens. De tre grundpelarna i Iltas verksamhet är samhällsinflytande, ledarutbildning och Tidig insats-arbete. Verksamhetens effektivitet uppstår genom att vi genom forskningsbaserad kunskap kan tillhandahålla lösningar som stöder barns, ungdomars och familjers välbefinnande. Enbart forskningsbaserad kunskap är inte tillräckligt, utan det behövs verktyg och kompetens för att genomföra nödvändiga ändringar nationellt, regionalt och lokalt i det praktiska arbetet.

I vårt arbete med samhällsinflytande förnyar vi tjänster systemiskt, med utgångspunkt i att stöda en god vardag och resiliens, i ett sömlöst samarbete med lokala aktörer. Ledarskap är å andra sidan en genomgripande möjliggörande faktor för barnorienterad förändring. Tidig insats-arbetet, bedömning av psykosociala metoder och stöd för implementering nationellt och regionalt svarar särskilt på vissa identifierade utmaningar, såsom barns beteendeproblem och ungdomars psykiska hälsoutmaningar. Programmet Från samma linjen (Samalta viivalta) stärker den forskningsbaserade kunskapsbasen om åtgärder som kan vidtas för att minska barnfattigdom. Iltas övriga projekt är kopplade till dessa funktioner och ger synergifördelar.

Implementeringen av evidensbaserade metoder som stöder barns, ungdomars och barnfamiljers välbefinnande är ett område som ingen annan för närvarande utvecklar lika starkt i Finland. Iltas har infört samhällsinflytande-tänkandet i Finland och stöder dess förankring i regionerna som en bakgrundsorganisation. Ledarutbildningen når just nu dem som bygger regionala serviceenheter för barn, ungdomar och familjer i de nya välfärdsområdena.

## Intressentundersökning 2023

Itlas effektivitet har undersökts 2023 med hjälp av en intressentundersökning. Enligt utredningen ses Ipla göra rätt saker. Itlas strategiska positionering och roll som en del av barn-, ungdoms- och familjeområdet ses främst som korrekt. Ipla uppfattas framför allt som en informationsproducent och en unik utövare av systematisk verksamhet. Itlas roll och position utmanas dock av det faktum att Ipla inte nödvändigtvis är känd eller identifierad som en aktör inom området för barns, ungdomars och familjers välbefinnande eller att dess verksamhet inte är känd utanför de centrala intressentgrupperna. Det arbete som Ipla utför upplevs som nyttigt; utan Ipla skulle Finland till exempel sakna en aktör som upprätthåller nätverk och systematisk och långsiktig utveckling när det gäller att främja barns, ungdomars och familjers välbefinnande.

*"Förebyggande tänkande och systematiskt arbete med effektiva metoder och effektivitetsinformation är särskilt viktigt."*

*– Deltagare i intressentundersökningen*

Ett heltäckande, långsiktigt tillvägagångssätt ses som en förutsättning för effektiviteten i Itlas verksamhet. Detta omfattar en tillförlitlig och öppen kommunikation och interaktion som följer etiska vetenskapliga principer. Att undersöka och lyfta fram aktuella ämnen i samhällsdebatten ökar också effektiviteten.

I intervjuerna identifierades flera kritiska faktorer för att Ipla kan vara en betydelsefull och inflytelserik aktör som främjare barns och familjers välbefinnande. Verksamheten påverkas till exempel av de offentliga social- och hälsovårdstjänsternas förmåga att utnyttja och anta nya verksamhetssätt och, mer allmänt, informationens användbarhet.

De intervjuade intressentgrupperna bedömde att förutsättningarna för effektivitet för närvarande uppfylls ganska väl, särskilt när det gäller samarbete. Inom social- och hälsovårdssektorn kan effektiviteten bli ännu bättre, även om Ipla anses ständigt utvecklas i utnyttjandet av information.

*"Ipla framstår framför allt som en samhälllig producent och spridare av information relaterad till barns och ungas välbefinnande och hälsa samt som en införare av information i samhället."*

*– Deltagare i intressentundersökningen*

I intressentundersökningen framkom också en önskan om mer praktiska verksamhetsformer.

Itlas verksamhet styrs av barnets rättigheter och principerna om delaktighet, jämlikhet och icke-diskriminering. Ett kunskapsbaserat tillvägagångssätt och internationalitet är de viktigaste riktlinjerna för verksamheten. Vi främjar beaktandet av barnets bästa i beslutsfattandet och förverkligandet av barnets rättigheter för varje barn. Vi vill även i fortsättningen delta i att bygga en framtid där hänsyn till barnets rättigheter, en barnorienterad verksamhet och ett genuint barnengagemang är mainstream i beslutsfattandet och serviceverksamheten.

---

**De intervjuade intressentgrupperna bedömde att förutsättningarna för effektivitet för närvarande uppfylls ganska väl, särskilt när det gäller samarbete.**





## 1.3 Kasvun tuki

Kasvun tuki-verksamheten (Tidig insats) erbjuder kompetens för att utvärdera effektiviteten samt för systematiskt införande och förankring, dvs. implementering, av psykosociala metoder som främjar psykisk hälsa.

Redaktionen för utvärdering av Tidig insats publicerade två nya metodutvärderingar som systematiska översikter. Metoderna som utvärderades var Proskola och De Ungas Kompass. Dessutom utförde redaktionen ett pilotförsök med ett nytt utvärderingssystem och anordnade två utvärderarutbildningar, där 19 nya utvärderare utexaminerades. I Helsingfors universitets social- och hälsovårdsmagisterprogram undervisades utvärdering och implementering av psykosociala metoder också till framtida hälso- och socialvårdsproffs.

Tidskriften Kasvun tuki flyttades till onlineplattformen Journal.fi för vetenskapliga tidskrifter. Två nummer av tidningen med totalt 24 artiklar publicerades. I juni 2023 blev den första tidskriften en av de mest lästa på plattformen Journal.fi.

Det treåriga projektet Nationell implementeringskompetens för att stödja barn och unga (Kasvun tuki KI) inleddes den 31 mars med ett rundabordsamtal med social- och hälsovårdsministeriet med temat "Upp till bevis". Diskussionen fokuserade på hur forskningsbelägg beaktas när man väljer vilken terapeutisk metod som ska användas. Att öka den forskningsbaserade karaktären i psykiskt hälsoarbete kräver långsiktighet och samarbete.

Syftet med projektet är att främja implementeringen av nationellt effektiva psykosociala metoder. Under året beskrevs processen för att anpassa metoder för första gången i Finland. Dessutom har man i den internationella litteraturen identifierat indikatorer och verktyg som stöder processen, vars utvärdering och provning utförs i samarbete med välfärdsområdena. I projektet har en enkät genomförts om hur uppföljningen av metoder har utförts, till exempel huruvida åtgärds-koder används eller om expertregister samlas in. Enkäten används för att utveckla datastrukturer för uppföljningsinformation.

För att stödja en systematisk implementering slutfördes nätkursen *Onnistu*

# 19

utbildade utvärderare

# 34

studerande  
vårdmagisterprogrammet

# 24

artiklar i tidskriften Tidig  
insats

# 450

anmälda till  
webbinierna Använda  
effektiva metoder -  
hur man lyckas med  
ledarskap

# 822

deltagare i Psykisk  
hälsa i lärandemiljöer-  
webbinierna

*näyttöön perustuvien menetelmien implementoinnissa (Vara framgångsrik i att implementera evidensbaserade metoder). Vi startade en serie med fem webinarier, *Vaikuttavat menetelmät käyttöön — näin onnistut johtamisessa (Använda effektiva metoder - hur man lyckas med ledarskap)*, och en serie med fyra webinarier, *Mielenterveys optimisympäristöissä (Psykisk hälsa i lärandemiljöer)*.*

En reviderad upplaga av implementeringsguiden publicerades 2023. Under året beställdes 750 exemplar av den tryckta guiden från Itla.

Vi lanserade två utvecklingsprocesser för verksamhetsmodeller. Det första gäller situationer där det finns sjukdom i familjen. Det andra handlar om flexibelt intensifierande stöd för psykisk hälsa i skolan. Vi började med att kartlägga befintliga metoder och verksamhetsmodeller.

Samarbetet fortsatte med Barnpsykiatriska forskningscentret i Åbo, samt med två nederländska samarbetsprofessorer, Helen Riper och Pim Cuijpers. Tillsammans anordnade vi seminariet *Tutkimuksesta käytäntöön – minkä tiedon perusteella valitsemme lasten ja perheiden vaikuttavia psykososiaalisia menetelmiä (Från forskning till praktik - vilka data använder vi för att välja effektiva psykosociala metoder för barn och familjer)?* Det internationella informationutbytet om kärnverksamheten för Tidig insats fortsatte i tre olika nätverk: Nordiskt nätverk om barnets första 1000 dagar (2023–2027), NordicDataPrev och ESRII (European Society for Research on Internet Interventions).

Itlas Tidig insats är en långsiktig, erkänd sakkunnig inom utvärdering och implementering av psykosociala metoder som stödjer barn, ungdomar och familjer. Projektet Tidig insats KI tar fram nya verktyg för att främja jämlikhet mellan barn och unga och ger stöd för att förankra effektiva psykosociala metoder i hela servicesystemet. Den expertis som är relaterad till utvärdering och implementering av metoderna skiljer Itla från andra barnfamiljeaktörer och motsvarar den politik i regeringsprogrammet som betonar effektivitet.



# TRT-metoden hjälper ukrainska flyktingar

Metoden Teaching Recovery Techniques (TRT) används i Finland för att hjälpa ukrainska barn och ungdomar som flytt kriget.

**METODEN TEACHING RECOVERY TECHNIQUES (TRT)** är avsedd att stödja barn och ungdomar som utsatts för traumatiska upplevelser. Metoden har utvärderats inom Tidig insats och Itla utbildar experter i användning av metoden.

Finlands Röda Kors De ungas skyddshus är Itlas samarbetspartner i förankringen av TRT-metoden. TRT-gruppledare på De ungas skyddshus i Tammerfors, Jenna Kokkola och Johanna Riiheläinen, som genomgått utbildningen som organiserats av Itla, delade med sig av sina erfarenheter av att använda metoden.

Krigstrauman var ett nytt ämne för dem. TRT-metoden har dock visat sig fungera.

– Det har varit positivt att märka hur väl metoden har fungerat som helhet. Det har varit ett nöje leda gruppen, för vi har kunnat stå bakom metoden fullt ut, säger Johanna Riiheläinen.

## Symptomen inkluderar undvikande beteende och reaktioner på ljud och lukter

De ukrainska barn och ungdomar som deltog i grupperna uppvisade flera olika symptom orsakade av krigsupplevelser. Ett vanligt symptom var till exempel undvikande beteende, till exempel försök att undvika en situation eller plats som framkallar krigsrelaterade reaktioner. Starka reaktioner på ljud och lukter som påminde om upplevelsen var också vanliga.

Upplevelserna syntes i barnens och ungdomarnas vardag, till exempel som utmaningar med känslohanteringen, samt sömn- och koncentrationssvårigheter. Symptomen kunde också ta sig uttryck som spänningar inom familjen och oförmåga att tala mellan barnet och föräldrarna. Barnen verkade också känna skuld för att de inte var i hemlandet.

## Ett normalt liv trots traumat

I TRT-metoden har varje möte sitt eget tema som innefattar sina egna metoder. I många övningar spelar fantasin en viktig roll. Till exempel kan man lära sig hantera traumatiska upplevelser som väcks i minnet av dofter eller ljud med hjälp av fantasin.

I grupperna används också olika kroppsövningar, som spänning-avslappning- och andningsövningar. Svåra frågor hanteras också genom att skriva och rita.

Syftet med övningarna är att återföra barnet eller den unga till en normal vardag. Jenna Kokkola upplever att det förutom att lära ut metoderna även är viktigt att normalisera reaktionerna.

– Reaktionerna kan verka helt galna, men de är normala psykiska reaktioner på något som den unga har upplevt.

Det är också viktigt att själv lära sig hantera traumat.

– Hela livet kan bli mer hanterbart och tillräckligt bra trots traumat, säger Kokkola – Traumat försvinner dock inte, det kan inte elimineras.

*En längre version av artikeln har publicerats i Tidig insats-tidskriftens nummer 2/2023.*

### TRT-metoden hjälper barn och unga som har upplevt trauma

- Metoden Teaching Recovery Techniques (TRT) är en metod som utvecklats av Children and War Foundation för att stödja barn och unga som utsatts för traumatiska upplevelser.
- TRT-metoden utvärderades i Tidig insats 2020 och dess bevis bedömdes som starka.
- Itla har främjat införandet av metoden genom att anordna utbildningar och genom att stå för handledning för dem som har genomgått utbildningen och för översättning till finska av material relaterat till metoden. Syftet är att förankra metoden i hela Finland.
- År 2022 anordnade Itla två instruktörsutbildningar för yrkespersoner om TRT-metoden, som hölls av Poijula. Sammanlagt deltog fler än 60 yrkespersoner i utbildningen.

## 1.4 Samhällsinflytande

Arbete med samhällsinflytande utförs med det Regionalt lärnätverk på olika håll i Finland. Arbetet syftar till en barn- och familjeorienterad förnyelse av det lokala serviceekosystemet. Det innehållsmässiga målet för samhällsinflytande är att utvecklingsmiljöer och tjänster aktiveras vid rätt tidpunkt och på ett sätt som lämpar sig för livssituationen och stöder barns och ungdomars gynnsamma tillväxt och utveckling. Det andra målet är att stödja föräldraskap för att göra vardagen för barn, ungdomar och familjer med barn smidig trots utmaningarna.

Det regionalt lärnätverk och arbetet med samhällsinflytande utvidgades 2023 och omfattar nu fem välfärdsområden, som är Norra Karelen, Mellersta Österbotten, Birkaland, Norra Österbotten och Egentliga Tavastland. Regionerna har åtagit sig att utveckla servicesystemet för barnfamiljer med hjälp av samhällsinflytande. Dessutom har fenomen-specifika initiativ för samhällspåverkan startat i Vanda och Kervo välfärdsområde (ungdomsbrottslighet) och i Helsingfors (välbefinnande hos elever på andra stadiet).

Målen för det regionalt lärnätverk och forskarnätverket är

- systemisk långvarig förändring inifrån
- ett paradigmskifte mot forskning som använder ett nytt translationellt arbetssätt.

Under 2023 har utvecklingen av tjänster för barnfamiljer och integrationen av tjänster med hjälp av forskning gått framåt inom Itlas samtliga samarbetsområden.

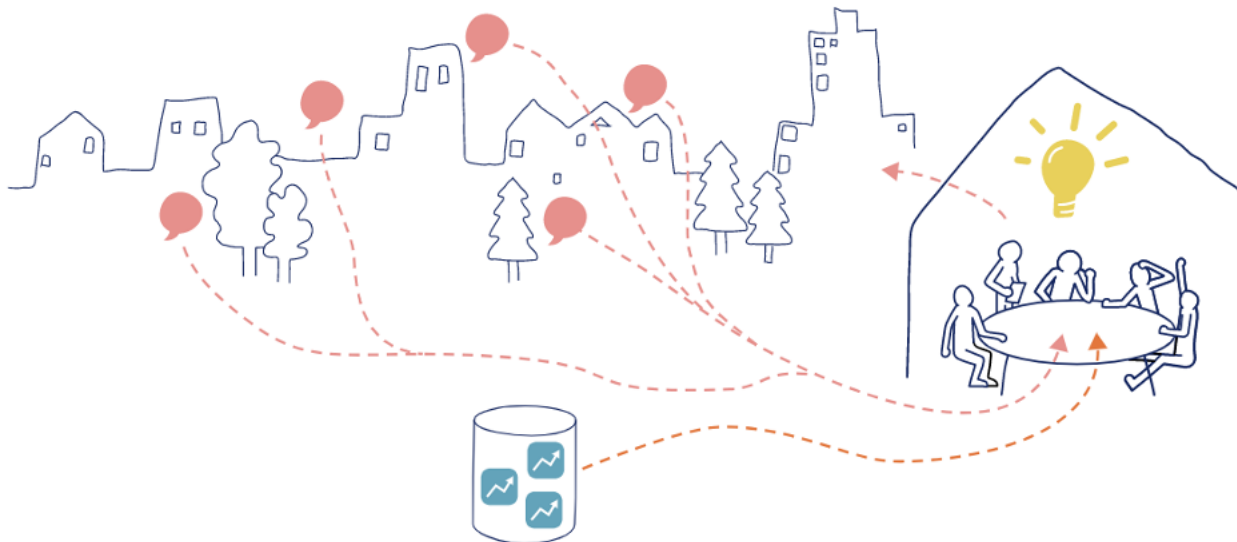
I strukturerna för samhällsinflytande har gränssnitten för verksamhetsmodellen för familjecenter och samhällsinflytande stärkts. Inom samarbetsområdena har aktörer inom välfärdsområdet, kommunerna och den tredje sektorn organiserat sig i ledningsgrupper i enlighet med lokala lösningar. Ledningsgrupperna tillhandahåller en plattform för det samarbete som krävs för familjecentertänkandet och genomförandet av de grundläggande principerna för att bilda strukturerna för ledning och utveckling av samhällsinflytande samt för praktiskt arbete.

I tla anordnade utbildningar i samhällsinflytande tre gånger per månad under hela året. Föreläsningarna samlade sammanlagt tusentals deltagare, och de anordnades för att stöda utvecklingen av arbetet med samhällsinflytande.

I slutet av 2023 påbörjades konceptet och uppbyggandet av en inlärningsplattform i samband den nya, gemensamma Itlas-webbplatsen för samhällsinflytande. I framtiden är syftet med plattformen att tillgodose informations- och kommunikationsbehoven hos utvecklare inom samarbetsområden och alla som är intresserade av samhällsinflytande. För att stärka kommunikationen om arbetet publicerades också nyhetsbrevet "Yhteisövaikuttavuustyön uutisia" för första gången under hösten.

- Tre nya välfärdsområden kom med i arbetet med samhällsinflytande: Pirha, Oma-Häme och Pohde
- Två städer, Helsingfors och Vanda, samt projektet att utveckla Finlandsmodellen för hobbyverksamhet i stora städer, tillämpar ramen för arbete med kollektivpåverkan på aktuella fenomen och utveckling
- Det första nyhetsbrevet om nyheter om samhällsinflytande såg dagens ljus.
- 15 studier publicerades i forskningsnätverket och forskningsresultaten integrerades i utvecklingsarbetet.





### Näkymä-verktyget för att skapa en lägesbild

Det digitala lägesbildverktyget Näkymä stöder arbetet med samhällsinflytande och Itlas samarbetsområden i att förutse och servicebehoven hos familjer med barn och i kunskapsbaserad ledning. Utvecklingen av Näkymä har fortsatt i samarbete med Hahmota Oy och VXT Research Oy. Funktionerna i Näkymä har förbättrats, till exempel med när det gäller AI-assisterad semantisk sökning.

Under 2023 infördes Näkymä i Tammerfors inom alla fem familjecenterområden. Ett mer omfattande införande av Näkymä har också förberetts inom andra områden av samhällsinflytande. En design-artikel om utvecklingen av Näkymä-verktyget färdigställdes i december 2023 och kommer att publiceras i International Journal of Innovation and Technology Management i början av 2024.

## Från problem till pilotförsök på sex månader

I VÄLFÄRDSOMRÅDET SOITE I MELLERSTA ÖSTERBOTTEN lyftes aggressivt beteende hos barn i skolorna fram i den gemensamma ledningsgruppen för bildnings- och vårdaktörer. Efter att fenomenet erkänts utvecklades en modell för flexibelt intensifierat stöd för barn och ungdomar som en lösning med stöd av Itla och Uleåborgs universitet. Processen inleddes under vårvintern och gick vidare till pilotförsök redan följande höst.

Fenomenet uppdagades när lärarna började registrera allt fler anmälningar om barns utmanande beteende, som samtidigt också sysselsatte socialtjänsterna. Det visade sig att lärarna behövde nya verktyg för att möta eleverna, och samarbetet mellan skolor och vårdtjänster måste utvecklas. En del av lösningen var TCM-grupphanteringsmetoden som bedömdes som effektiv i Itlas Tidig insats-arbete. Processen var snabb: fenomenet lyftes fram i mars och metoden testades i skolorna under hösten. Sedan dess har lösningen utvidgats till hela välfärdsområdet.

## 1.5 Ledarutbildning

Att åstadkomma en samhällelig förändring kräver långsiktighet, involverande av olika aktörer, gemensam inläring och tagande av aktörskap. Ledarutbildningen Barndomsbyggarna är ett verktyg för samhällelig förändring riktad till nyckelpersoner. Barnfokusering i service och beslutsfattande förutsätter ett skifte från organisations- och yrkeskårsfokus till gemensam verksamhet.

Itlas årslånga coachingutbildningar flätas samman med det dagliga arbetet och ger teoretiska, praktiska och metodiska ledarskapsfärdigheter. I tla påverka det aktiva byggandet av ett barnvänligt samhälle i samarbete mellan olika sektorer.

Barndomsbyggarna-kursen 3, som började i september 2023, sammanförde sektor- och servicechefer inom välfärdsområdena, som just hade börjat sitt arbete, samt utbildnings- och välfärdschefer i städerna, dvs. de parter som i den nya administrativa situationen bygger upp regionala serviceenheter för barn, ungdomar och familjer.

Under året valdes deltagarna till Barndomsbyggarna-kursen 4, som syftar till att öka framtida ledarskapspotential. Intresset för potentialutbildningen var mycket stort bland de framtida ledarna för staten, välfärdsområden, städer, organisationer och företag. Vi kunde ta in 30 % av de sökande till utbildningen. Den fjärde kursen börjar i början av 2024. Deltagarna i potentialutbildningen är byggare av en god framtid för barn och barnfamiljer.

År 2023 startade även alumnverksamheten för Barndomsbyggarna. Ur Itlas synvinkel är det värdefullt att en betydande del av de centrala barn- och familjepolitiska aktörerna hör till utbildningens alumner. I och med de nya utbildningarna kommer alumnätverket att utökas ytterligare och ha förutsättningar att växa till en viktig kontakt- och påverkansplattform för barns och ungas välbefinnande i Finland.

Att lyfta fram vikten av ledarskap och ledarskapsförmåga för att svara på utmaningarna med barns och ungas välbefinnande har gett I tla ett positivt anseende och uppmärksamhet. Under 2023 har det hållits många anföranden om ämnet vid vård- och utbildningssektors evenemang, och I tla har fått flera partnerskapsförfrågningar om framtida utbildningssamarbeten.

- Att lyfta fram vikten av ledarskapsförmåga för att svara på utmaningarna med barns och ungas välbefinnande gav I tla ett positivt anseende och uppmärksamhet.
- I tla stödde välfärdsområdesreformen genom att sammanföra parter som bygger regionala serviceenheter för barn, ungdomar och familjer på Barndomsbyggarna-kurs 3.
- Verksamheten i Barndomsbyggarna-alumnätverket startade.



# ”Bästa ledarutbildningen”

## – Barndomsbyggarna-utbildningen ger vägledning för systemisk förvaltning

Syftet med ledarutbildningen Barndomsbyggarna är att tillhandahålla service som utgår från behoven hos barn, ungdomar och familjer. Maria Päivänen, sektorchef inom socialservice, fick metoder för att utnyttja ett systemperspektiv inom välfärdsområdet i utbildningen.

**ITLA ANORDNAR** Barndomsbyggarna-ledarutbildningar, vars syfte är att hjälpa ledningen i välfärdsområdena att bygga upp tjänster utifrån barnens, ungdomarnas och familjernas behov. Målet med utbildningarna är ett ledarskap som hjälper de olika aktörerna att överskrida sektorsgränser, organisera sig på ett smidigt sätt samt bygga upp förtroende och delaktighet.

**Maria Päivänen**, sektorchef för socialservice i Birkelands välfärdsområde, deltog i den andra ledarutbildningen år 2022. Hon höjer Barndomsbyggarna-utbildningen till och med över andra ledarutbildningar som hon deltagit i.

– Jag har gått olika ledarskapsutbildningar, men jag upplever att Barndomsbyggarna-utbildningen har varit den bästa, säger Päivänen. – Naturligtvis stödde den också tidigare utbildningar.

### Utbildningsmaterialet används fortfarande

Päivänen har utnyttjat lärdomarna från utbildningen på tre sätt: genom att återvända till materialet, genom att använda utbildningsmetoderna i sin egen verksamhet och genom att införa systemiskt ledarskapstänkande i sitt eget arbete och, mer allmänt, till byggandet av välfärdsområdet.

– Jag har återvänt till utbildningsmaterialet många gånger efteråt. De hade bra observationer till exempel om hur annorlunda världen ser ut från olika perspektiv.

Som utbildningens största förtjänst anser Päivänen att man i undervisningen använde engagemang, diskussion och olika metoder. Hon har använt de metoder som hon lärde sig i utbildningen både på jobbet och på fritiden.

– Jag har använt mig av metoder där saker och ting bearbetas i grupp, i arbetslivet och i viss mån även i fritidsverksamheten i kommunalpolitiken, säger Päivänen.



### Systemiskt ledarskap är den röda tråden

Som utbildningens röda tråd upplever Päivänen ett systemiskt ledarskap. Systemiskt ledarskap tar hänsyn till helheten och behoven hos komponenterna som bildar den.

– Idén om systemiskt ledarskap ligger mig varmt om hjärtat, och jag skulle vilja införa detta perspektiv till välfärdsområdet, säger Päivänen.

– Just därför går jag ibland tillbaka till utbildningsmaterialet: Med hjälp av materialet kan jag sätta ord på systemiskt ledarskap, dialogkultur, delaktighet och engagemang. I materialet hittar jag metoder för att förmedla budskapet vidare så att mottagaren förstår hur viktig frågan är.

### Med barnperspektiv mot bättre service

Barndomsbyggarna-utbildningarna fokuserar på människoorienterat ledarskap, stärker metakunskaper, såsom tänkande, känslomässiga och interaktionsfärdigheter, samt delaktighet och förnyelse i ledarskap, och bygger sektorsövergripande verksamhet.

Målet är välfärdsledarskap, där verksamheten och servicen byggs upp utifrån barnens, ungdomarnas och familjernas behov. Även om Päivänen idag arbetar med tjänster riktade till vuxna, ser hon barnperspektivet på utbildning som viktigt.

– Det är viktigt att tänka på från vems synvinkel saken betraktas. När man bygger upp ett servicesystem hittar man de bästa lösningarna när man tittar från kundernas synvinkel och funderar på hur tjänsten skulle fungera bäst för dem.

Fungerande tjänster för vuxna skapar också en god uppväxtmiljö för barn och unga.

## 1.6 Programmet Från samma linje – lösningar för barnfamiljfattigdom

Målet med Från samma linje-programmet (2021–2024) är att ta reda på tillståndet inom barnfattigdom i Finland, identifiera effektiva åtgärder för att minska barnfattigdom och påskynda forskning och påverkan om ämnet.

Under 2023 har programmet bland annat undersökt de sociala och hälso-mässiga kostnaderna orsakade av att börja få utkomststöd för barnfamiljer, sambandet mellan att få utkomststöd och barns munhälsa, sätt att förändra barnbidragssystemet, den fattigdomsreducerande effekten av social trygghet för flerbarnsfamiljer och beställt en studie från London School of Economics om internationella lösningar för att minska barnfattigdom.

I LAPSOSET-projektet, som startade 2023, tar vi tillsammans med FPA:s forskningsenhet fram ny information om hur utkomsten för barnfamiljer med låga inkomster kan förbättras. Projektet drivs med VN TEAS-finansiering.

Vi vidareutvecklade och uppdaterade innehållet på webbsidan Data över fattigdom i barnfamiljer, som lanserades 2022. Ett omfattande försök med engagerande modellering genomfördes med University of Canberra för att minska den ihållande fattigdomen hos ungdomar.

Vi inledde ett samarbete med Ungdomsforskningssällskapet i ett projekt som undersöker ungdomsbrottslighet och där Tammerfors, Uleåborg och Vanda städer samt undervisnings- och kulturministeriet medverkar. Den första översikten slutfördes i slutet av 2023. I tla bidrar för sin del till att forskningsbaserad kunskap om aktuella frågor förmedlas till beslutsfattare och allmänheten.

### Försöket Från samma linjen Oulu

Tillsammans med Uleåborgs stad startade vi försöket Från samma linjen Oulu, som utvecklar en ny slags verksamhetsmodell baserad på samhällsinflytande för att stärka förmågan hos barn i mindre bemedlade familjer att klara sig och för att stärka en bra vardag genom att aktivera fritidsverksamhet. År 2023 utvecklades modellens verksamhetsprinciper, försöket introducerades i Uleåborg och lokala partner värvades. Som ett resultat av försöket tar fler och fler aktörer inom vuxentjänster upp klientens barn.

### Valoisat-gruppen

Valoisat-gruppen av unga erfarenhetspåverkare, som startade våren 2022, deltar i Från samma linjen-programmets kollektiva påverkan, forskning och forskningshandledning. Under 2023 har huvudfokus i arbetet legat på planering och genomförande av samforskning relaterad till att klara av fattigdom. I tla och Valoisat-gruppen gick med i Nordforsk-projektet, som studerar barns och ungas välbefinnande efter coronaviruspandemin i de nordiska länderna. I projektet delar I tla att med sig av erfarenheter från engagerande samforskning och Valoisat-gruppens verksamhet.

Hösten 2023 började vi använda SISU-mikrosimuleringsmodellen i I tla. Införandet av SISU kommer att ge I tla färdigheter att undersöka fattigdomsverk-



ningarna av förändringarna i sociala trygghetsförmåner och beskattning. Med hjälp modellen har Iltas möjlighet att ta fram simulerade data, som bara få forskare i Finland idag producerar och som tjänstemän kan använda vid vägning av olika alternativ.

Studierna i Från samma linjen-programmet överskred nyhetströskeln flera gånger och utgjorde merparten av Iltas medieträffar. I synnerhet väckte Iltas barnbidragsmodell medieintresse, och till exempel Yle, Helsingin Sanomat, Iltalehti och flera regionala tidningar rapporterade om ämnet. Dessutom bjöds programmets sakkunniga in att tala vid många evenemang, till exempel tillställningar om fattigdom i riksdagen, människorättsdelegationen och barnombudsmannadelegationen.

- Från samma linjen producerade 13 studier om orsakerna till och konsekvenserna av barnfattigdom
- Ett försök för att systemiskt förebygga de negativa effekterna av barnfattigdom startades
- Valoisat-gruppens samforskningsförsök och arbete med samhällsinflytande påbörjades.



## Hur kan barnfattigdomen minskas?

# Forskning för att hitta lösningar

Forskningen i Från samma linje-programmet fokuserar på att hitta konkreta lösningar för att minska barnfattigdomen. Under 2023 genomförde programmet 13 studier om orsakerna till, konsekvenserna av och lösningarna på barnfattigdom.

**HUR KAN BARNBIDRAGSSYSTEMET** anpassas så att det bättre stöder familjernas utkomst och minskar barnfattigdomen? Utifrån på studien i Från samma linje-programmet föreslogs det att barn under 3 år ska få förhöjt barnbidrag och att barnbidraget också utvidgas till 17-åriga ungdomar. Särskild uppmärksamhet ägnades i nyhetsmedier och sociala medier åt förslaget att betala ut barnbidrag till den unga själv från 15 års ålder.

### Ett internationellt perspektiv på att minska barnfattigdom

Social trygghet och föräldrarnas sysselsättning spelar en viktig roll för att minska barnfattigdom. Eftersom barnfattigdom är ett komplext problem är det också viktigt att fokusera på andra faktorer, som delaktighet och livskvalitet, för att lösa det.

Dessa faktorer och de åtgärder som har visat sig vara effektiva för att minska barnfattigdomen i andra länder granskades i en rapport som Ifta beställde av London School of Economics. Rapporten granskade åtgärder som har visat sig vara effektiva för att minska barnfattigdomen i andra länder. I rapporten föreslogs att Finland kunde ägna uppmärksamhet åt lätta konkursförfaranden för överskuldssatta barnfamiljer, samt underhållsstöd så att det effektivt stöder minskningen av barnfattigdom.

### Mer information om orsakerna till generationsöverskridande fattigdom

Under det sista året av Från samma linje-programmet, 2024, kommer forskningen att fokusera på åtgärder för att minska barnfattigdomen. Den andra rapporten som Ifta beställt av London School Economics, som publiceras i höst, sammanställer forskningsbelägg om orsakerna till generationsöverskridande fattigdom.

Slutrapporten från det VN TEAS-finansierade LAPSOSET-projektet, som också publiceras i höst, erbjuder lösningar för att minska barnfattigdomen med hjälp av social trygghet.

**Social trygghet och föräldrarnas sysselsättning spelar en viktig roll för att minska barnfattigdom.**

### Utmaning för beslutsfattare att diskutera lösningar

**Valoisat**-gruppen, som består av unga erfarenhetsparverkare, har varit en integrerad del av Från samma linje-programmet. Valoisat-gruppen har försökt belysa barnfattigdom som fenomen och aktivera samhällsdebatten om ämnet. I början av 2023 planerade och genomförde gruppen i samarbete med RARE Media en kampanj på sociala medier, där de utmanade beslutsfattare att diskutera lösningar på barnfattigdom.

Som ett led i kampanjen genomfördes också en serie inlägg om upplevelser av barnfattigdom, riktad mot en bred publik, i RAREs TikTok och i Iftas och RAREs Instagram. Med hjälp av inläggen ville man att bjuda in människor att diskutera fattigdom som fenomen och att dela med sig av sina erfarenheter. Målet var att påverka tonen i diskussionen kring fattigdom och minska stigmatiseringen och skammen kopplad till fattigdom i samhället.



## 1.7 Projekt

### **Programledarskap i Rådets för strategisk forskning program PANDEMICS och YOUNG**

I de strategiska forskningsprogrammen söks lösningar på samhällsutmaningar med hjälp av tvärvetenskaplig forskning. En viktig del av programmen är samarbete mellan dem som producerar och dem som använder information. Itlas syfte att verka som en brobyggare och sammankallare samt syntetisera av information mellan beslutsfattare, forskningsgemenskaper och professionella med anknytning till barns och ungas välbefinnande är en naturlig bakgrund för strategisk forskning på Itla. Itla erbjuder mångsidiga nätverk för samhällspåverkan för programdirektörens arbete.

Programmet PANDEMICS (2021–2024) fokuserar på kriser orsakade av pandemier och deras omfattande verkningar i samhället. YOUNG-programmet (2022–2028) använder forskning för att hitta lösningar för att säkerställa lika möjligheter för barn och ungdomar till ett bra liv, en trygg uppväxt och utveckling. Programledaren planerar och leder programmets arbete med samhällelig påverkan.

I PANDEMICS-programmet fokuserade påverkansverksamheten på dialog med ministerier (SHM och FM) och på att påverka regeringsprogrammet, till exempel genom att utarbeta ett faktablad om lärdomarna från coronaviruspandemin för förberedelse för framtida kriser och krishantering. I oktober 2023

ordnades ett evenemang om ett krisresistent Finland i samarbete med MTV, som fick stor synlighet.

Som ett resultatet av påverkansarbetet kan man räkna anteckningen i regeringsprogrammet om ett omfattande externt forskningsprojekt om lärdomarna av coronaviruskrisen som ska genomföras av Statsrådets kansli 2024–2025.

PANDEMICS och Imla organiserade paneldiskussionen Luonto takaisin kaupunkiin – Miten rakennamme terveyttä ja hyvinvointia edistävään elinympäristön tuleville sukupolville (Naturen tillbaka till staden – Hur vi bygger en livsmiljö som främjar hälsa och välbefinnande för framtida generationer) på SuomiAreena.

YOUNG-programmets påverkansverksamhet började byggas upp i januari 2023. I september 2023 hölls intressentevenemanget Tutkimus, toivo ja toimijuus i Imla, där över 100 samarbetspartner deltog.

### **Förbättring av psykiskt välbefinnande som ett sätt att öka ungdomars delaktighet (IMAGINE)**

Syftet med Imagine-projektets arbetspaket som genomfördes av Imla är att i den första fasen (2023–2025) identifiera faktorer som påverkar implementeringen av den interpersonell rådgivning (Interpersonal Counseling, IPC-N) på olika nivåer i servicesystemet. Syftet är att forskningsresultaten även ska gynna andra metoder i planeringen av implementeringen. Interpersonell rådgivning är en strukturerad metod för depressionssymptom hos ungdomar. Yrkespersoner inom elev- och studerandevård har utbildats i metoden sedan 2020 (ca 1 700 utexaminerade).

I studien har man intervjuat nyckelpersoner inom implementering på nationell nivå, universitetssjukhus, välfärdsområden och elev- och studerandevården (materialinsamling pågår). Dessutom har skriftliga dokument samlats in om införandet av interpersonell rådgivning i Finland.

Enligt de preliminära resultaten av implementeringsstudien var aktörerna i huvudsak positivt inställda till interpersonell rådgivning för ungdomar. Även om införandet stöddes med nationell finansiering har projektbaserad finansiering utmanat den långsiktiga utvecklingen. Det strikta uppstartsschemat för förberedelsefasen var utmanande för aktörer inom välfärdsområdena. Implementeringen av metoden (t.ex. utbildningar och samordningsstrukturer) har genomförts på olika sätt i områdena, vilket har bromsat utbytet av god praxis, samarbete och nationell uppföljning.

### **Delaktighet i tjänster (Services to belong)**

Projektet undersöker och utvecklar tjänster för barn och unga som upplever ensamhet och social uteslutning. Delaktighet i tjänster-projektet som genomfördes av Imla är ett av de fem arbetspaketen i forskningskonsortiet Oikeus osallisuuteen: Yksinäisyyden ja ostrakismin vähentäminen lapsuudessa ja nuoruudessa. Projektet finansieras av Rådet för strategisk forskning och ingår i YOUNG-programmet.

Forskningsprojektet samlade in och utnyttjade ett omfattande material, bestående av Mannerheims barnskyddsförbunds Nuortennetti-diskussionsmaterial, observationer av en barnskyddsenshet, en enkät och intervjuer, intervjuer med kommunala utbildnings- och ungdomstjänster, intervjuer i välfärdsområdet och på nationell nivå samt en digital brainstorming-session för elever i årskurs 7–9.

Ett av målen med studien är samhällelig påverkan. Studien och dess preliminära resultat har presenterats vid olika evenemang och man har deltagit i



samhällsdebatten, till exempel vid rundabordssamtal som anordnats av Utbildningsstyrelsen. Dessutom har forskningsprojektet haft gemensam utveckling med Helsingfors stads ungdomstjänster.

### **Befolkning i förändring – Befolkningsförändringens inverkan på anordnandet av småbarnspedagogik samt förskoleundervisning och grundläggande utbildning**

Projektet Befolkning i förändring undersökte effekterna av demografiska förändringar på småbarnspedagogik, samt på förskoleundervisning och grundläggande undervisning på ett tvärvetenskapligt sätt. I projektet genomfördes en expertpanel (med ca 40 deltagare) om effekterna av demografiska förändringar på framtiden för kulturell jämlikhet med hjälp av delfoi-metoden.

Forskningsprojektet visade att på grund av demografiska förändringar blir framförhållning och hörande av barnen att vara viktigt i kommunerna i framtiden. I projektet utarbetades kvalitetskriterier för hörande av barn och ungdomar i beslutsfattandet, samt nya typer av indikatorer för kommuner för att följa upp demografiska förändringar.

Forskningsprojektets delrapport publicerades i februari och slutrapporten i november 2023. Projektet har också publicerat en femdelad bloggserie och en handbok för hörande av barn.

Forskningsprojektet finansierades av undervisnings- och kulturministeriet och ingick i utvecklingsprogrammet Utbildning för alla. Studien genomfördes av Iitla, Helsingfors universitet och MDI. Projektet avslutades i slutet av 2023.

---

**Forskningsprojektet visade att på grund av demografiska förändringar blir framförhållning och hörande av barnen att vara viktigt i kommunerna i framtiden.**

## **Vem märker ett ensamt barn?**

**UPPLEVELSERNA AV ENSAMHET OCH ISOLERING BLAND BARN OCH UNGA** lyftes fram under corona-åren. Vardagen har blivit något så när återställd, men känslorna av ensamhet finns fortfarande kvar. Tills vidare vet vi bara lite om hur det finska servicesystemet identifierar barns och ungas ensamhet eller lyckas hjälpa barn och unga som upplever ensamhet och social uteslutning.

Iitla leder och genomför arbetspaketet Delaktighet i tjänster (Services to belong), som studerar identifieringen av barns och ungas ensamhet och sociala uteslutning i tjänster och hur barns och ungas åsikter beaktas i utvecklingen av tjänster. Hörande av barn och ungdomar spelar en nyckelroll i forskningen, för att barn och ungdomar verkligen kan få hjälp i olika tjänster.

Delaktighet i tjänster är en del i det av Åbo universitet ledda konsortiet Oikeus osallisuuteen: Yksinäisyden ja ostrakismin vähentäminen lapsuudessa ja nuoruudessa (Right to belong). Right to belong-konsortiet är en del av YOUNG-programmet för strategisk forskning.

---

**Hörande av barn och ungdomar spelar en nyckelroll i forskningen, för att barn och ungdomar verkligen kan få hjälp i olika tjänster.**

## 1.8 Kommunikation och evenemang

Våren 2023, före riksdagsvalet, publicerade vi budskap riktade till beslutsfattare för att minska barnfattigdom och stöda ungdomars psykiska hälsa. Budskapen publicerades både som videor och som en blogg på Itlas webbplats.

Barnfattigdom och psykisk hälsa var på agendan under hela året. Mediernas intresse väcktes särskilt av beräkningarna i programmet Från samma linjen – lösningar för barnfamiljfattigdom. Itlas utredningar nämndes också i flera utlåtanden om regeringens lagändringar under hösten 2023.

Totalt figurerade Itla 117 gånger i webbmedier. Dessutom hänvisade man till Itlas publikationer i olika utlåtanden 15 gånger, som i barnombudsmannens utlåtande till social- och hälsovårdsutskottet om regeringens förslag till en lag om ändring av lagen om utkomststöd. Andra ämnen som lyftes fram i media var utnämningarna av riksdagsledamöter till Itlas delegation, bytet av verkställande direktör för Itla och undervisnings- och kulturministeriets finansiering av projektet med Finlandsmodellen för hobbyverksamhet i fem stora städer, där Itla medverkar.

Itla gav tre utlåtanden under 2023.

Under 2023 genomfördes en reform av Itlas webbplats och den nya webbplatsen öppnades i januari 2024.

Itla medverkar i kommunikationsnätverket om barns rättigheter och deltog i kommunikationen om barns rättigheter på sociala medier. Årets tema var barnets rätt till välbefinnande. Itla deltog också i kampanjen om stiftelsegärningar på stiftensedagen, där vi lyfte fram aktuella forskningsrön om barnfattigdom som producerats av Från samma linje-programmet, samt artiklar publicerade i tidskriften Tidig insats.

# 6

publikationer

# 30

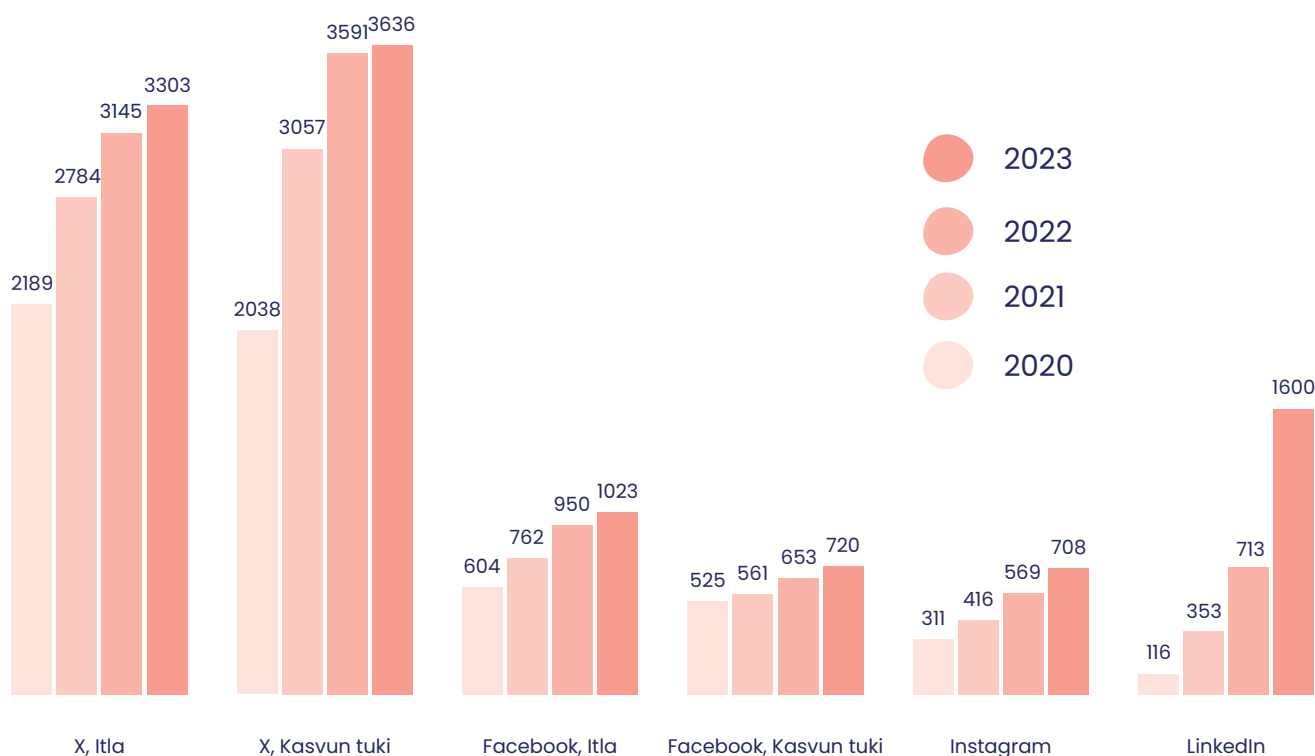
nyheter

# 16

bloggar

# 11

avsnitt av Lapsuuden rakentajat-podcasten och 1 Triangel-diskussion



## Evenemang

Under 2023 anordnade Imla 20 evenemang, antingen på nätet, som hybridevenemang eller på plats. Publiceringsevenemang ordnades bland annat om rapporterna från projektet Befolkning i förändring, den internationella jämförelsen av lösningar på barnfattigdom, barnbidragssystemet och nuläget bland ungdomar placerade i EHO-avdelningarna i statens skolhem. Tidig insats ordnade utöver webbseminarier om införande av metoder och psykisk hälsa i inlärningsmiljöer även till exempel ett publiceringsevenemang för en förnyad implementeringsguide och temadepåer för implementering.

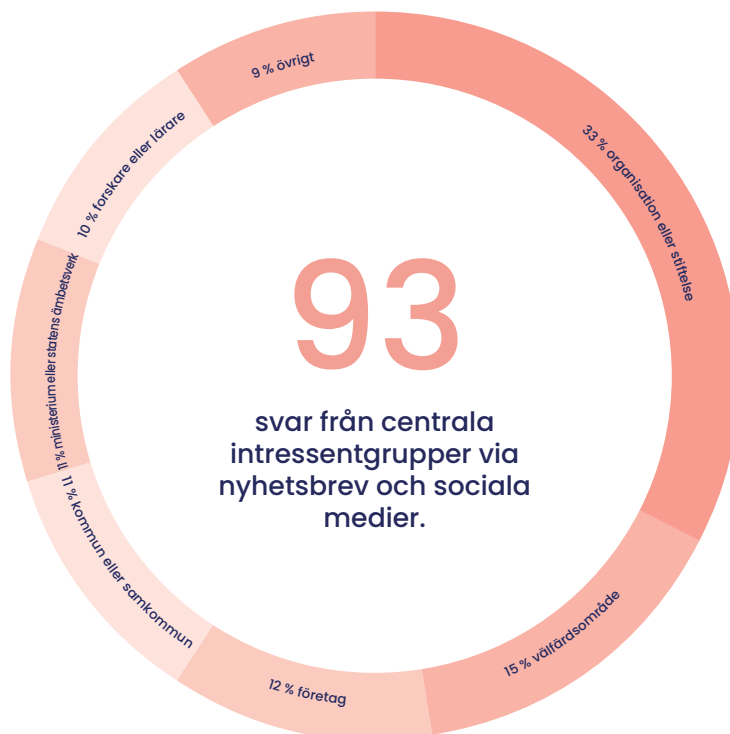
## Kommunikationen är högkvalitativ – men det konkreta efterlyses

En intressentundersökning om Imlas positionering inom barns, ungdomars och familjers välbefinnande, samt medvetenheten om verksamheten och kommunikationen, genomfördes under våren och sommaren 2023.

För undersökningen intervjuades 20 representanter för intressentgrupper och en online-enkät där 93 deltagare svarade genomfördes. De största grupperna var representanter för organisationer och stiftelser (33 %) samt kommuner och välfärdsområden (26 %).

Enligt utredningen ses Imla som en expertorganisation som skapar en inspirerande och effektiv kunskapsbas för att stödja barns och barnfamiljers välbefinnande. Imla beskrevs som en pålitlig, modig, tydlig, kreativ, innovativ och utvecklingsinriktad organisation.

*"Imla har mycket aktuella verksamhetsformer som är i linje med tidsandan, även föregångarskap. Imla har alltid ett svar på de frågor som man tänker på när det gäller barnfamiljer. Verksamheten är modern."*



# 42 000

besökare på itla.fi

# 162 000

visningar på itla.fi

# 49 000

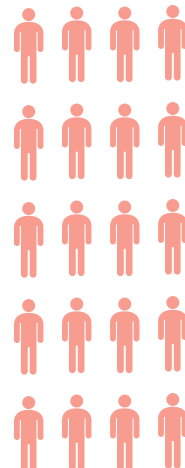
besökare på kasvuntuki.fi-sidan

# 152 000

visningar på kasvuntuki.fi

# 20

intervjupersoner som representerar centrala intressentgrupper.



Itla är relativt välkänt bland intressenterna, och uppfattningarna är positiva, men medvetenheten är inte lika stark utanför de viktigaste intressentgrupperna.

Intervjuerna lyfte fram anknytningen av Itlas arbete till praktiken och det "genuina arbetet" med saker, dvs. ett fruktbart arbete som gynnar alla parter. Å andra sidan eftersträvades mer praktiska handlingsformer, men också en stärkning av det långsiktiga strategiska forskningsarbetet. Dessutom hoppades man på en aktiv dialog och samarbete med andra parter som är verksamma inom samma område; i synnerhet ansågs det nödvändigt med starkare kommunikation till tjänster för barn och familjer inom välfärdsområden.

Itlas kommunikation anses vara högkvalitativ och expertdriven. När det gäller mer omfattande samhällspåverkan och förnyelse hoppades respondenterna på en lättillgänglig kommunikation som sträcker sig till en mer konkret nivå.

*"Informationen som Itla producerar måste vara i ett lättanvänt och kontextuellt inbäddbart format."*

Itlas kommunikation når de intervjuade intressenterna särskilt genom nyhetsbrev och sociala medier. Det uppmuntras att använda olika kanaler för förmedling av forskningsrön i större utsträckning än tidigare.

## 1.9 Stipendier och donationer

### Stipendier för vetenskaplig forskning

- Mohammadi Fatemeh, 4 200 euro. Studien undersöker förekomsten av psykiska störningar bland andra generationens invandrare.
- Takalo Tuula, 24 695 euro. En avhandlingsstudie som syftade till att producera information om möjligheterna att förbättra tvärvetenskapligt nätverksarbete och dess ledning för att främja det psykosociala välbefinnandet hos barnfamiljer.

### Donationsprofessorer och samarbetsavtal

Itla har donerat två donationsprofessorer: en professor i interventions- och implementeringsforskning vid Uleåborgs universitet och en professor vid Tammerfors universitet som en del av programmet för barnfattigdom. Ett samarbetsavtal har tecknats med Åbo universitets Barnpsykiatriska forskningscenter, som fokuserar på forskningssamarbete om digitala psykiatriska interventioner riktade till ungdomar och studerande, samt innehållsplanering och påverkansarbete för interventions- och implementeringsutbildningshelheter.

- Uleåborgs universitet (beslut 12/2019; startade våren 2020; treårig donation och option; deltid 50 %). I oktober 2022 godkände styrelsen användningen av en tvåårig tilläggsoption för arbetslivsprofessur med 80 % arbetstid för tiden 1.5.2023–30.4.2025. Professuren sköts av Mika Niemelä.



- Tammerfors universitet (beslut 9/2021, startade våren 2022; treårig donation och option, 100 %). Professuren sköts av Mia Tammelin.
- Åbo universitet, barnpsykiatriska forskningscentret, (beslut 1/2021 donationsprofessur för 2021–2023, ändring till samarbetsavtal 3/2022 för tiden 1.1.2023–31.12.2023)

### Övrig finansiering som beviljas av Itla

- Uleåborgs universitet, 40 000 euro. Collective Impact-utvecklingsstudien, som är en del av utvecklingsarbetet baserat på Samhällsinflytande-principen och tillhörande forskarprogram. Syftet är att stödja statistisk databehandling och analys i förhållande till aktuella och nya forskningsämnen och därigenom främja pågående doktorand- och annan forskning. Dessutom möjliggör finansieringen inkludering av nya forskningsämnen och forskare i forskningsprogrammet.
- SOS-barnbyar Stiftelsen sr, 5 000 euro. Unelmista totta-hobbystöd för att täcka hobbykostnader för barn i familjerna i pilotförsöket Från samma linje Oulu.
- Mellersta Österbottens välfärdsområde Soite, 24 000 euro. Vidareutveckling och implementering av ADHD-tjänsten och vårdvägen för barn och ungdomar till primärvården inom Soite.





# 2

## *Administration och personal*



Följande organ verkar i Itla: delegationen, styrelsen, kapitalförvaltningskommittén och verkställande direktören. Dessutom hade stiftelsen en vetenskaplig redaktion för Tidig insats. Stiftelsen följer god stiftelsepraxis i sin verksamhet och är medlem i Stiftelser och fonder rf.

## 2.1 Delegation

Itlas delegation har till uppgift att följa upp, stödja och främja stiftelsens verksamhet. Delegationens tillsättande, sammansättning och mandatperiod regleras i lag (1004/2017).

Delegationen sammanträdde två gånger under 2023. Delegationen, som inledde sin fyraårsperiod 2019, höll sitt sista möte i maj 2023. Den nya delegationen organiserade sig på sitt första möte i december 2023.

### Delegationsmedlemmar fram till 12.12.2023:

#### Medlemmar:

Mirka Soinikoski (Gröna) ordf.  
Eeva-Johanna Eloranta (SDP) vice ordf.  
Riitta Mäkinen (SDP)  
Ari Koponen (Sannf)  
Sanna Antikainen (Sannf)  
Sinuhe Wallinheimo (Saml)  
Ville Kaunisto (Saml)  
Hilkka Kemppe (C)  
Pia Lohikoski (Vf)

#### Suppleanter:

Noora Koponen (Gröna)  
Kimmo Kiljunen (SDP)  
Johanna Ojala-Niemelä (SDP)  
Juha Mäenpää (Sannf)  
Sheikki Laakso (Sannf)  
Terhi Koulumies (Saml)  
Pekka Aittakumpu (C)  
Pasi Kivisaari (C)  
Mikko Ollikainen (SFP)

### Delegationsmedlemmar från och med 13.12.2023:

#### Medlemmar:

Pia Hiltunen (SDP) Ordf.  
Hilkka Kemppe (C) vice ordf.  
Noora Fagerström (Saml)  
Juha Hänninen (Saml)  
Aura Salla (Saml)  
Kaisa Garedeu (Sannf)  
Ari Koponen (Sannf)  
Pia Sillanpää (Sannf)  
Helena Marttila (SDP)

#### Suppleanter:

Tarja Filatov (SDP)  
Olga Oinas-Panuma (C)  
Terhi Koulumies (Saml)  
Sinuhe Wallinheimo (Saml)  
Hanna Holopainen (Gröna)  
Anne Rintamäki (Sannf)  
Laura Meriluoto (VF)  
Henrik Wickström (SFP)  
Matias Mäkynen (SDP)

## 2.2 Styrelse

I enlighet med stiftelselagen (2015/487) sköter Itlas styrelse förvaltningen av stiftelsen och svarar för att stiftelsens verksamhet organiseras på ett ändamålsenligt sätt för fullgörandet av ändamålet. Styrelsen svarar för att tillsyn av bokföring och kapitalförvaltning ordnas ändamålsenligt. Styrelsen bereder i enlighet med stiftelsens arbetsordning de ärenden som behandlas i delegationen förutom utseende av styrelsemedlemmar. Dessutom beslutar styrelsen om stiftelsens strategi, resursplanering och verksamhetspolitiska riktlinjer.

Itlas styrelse sammanträdde åtta gånger under 2023.

## Styrelsemedlemmar 2023:

### Medlemmar:

Tuomas Kurttila (ordf.)  
Sanna Vesikansa (vice ordf.)  
Maria Kaisa Aula  
Petri Pohjonen  
Mirjam Kalland  
Riitta Särkelä  
Juho Romakkaniemi

### Suppleanter:

Johanna Laisaari  
Mikko Mäkelä  
Minna Kelhä  
Arto Willman  
Liisa Keltikangas-Järvinen  
Mikko Mikkola  
Elina Vesterinen (t.o.m. 6.4.2023), Tuija Åstedt

## 2.3 Kapitalförvaltningskommittén

Kapitalförvaltningskommittén har till uppgift att stödja stiftelsen i ansvarsfull placeringsverksamhet. Itlas kapitalförvaltning ska vara planmässig, säker, inkomstgivande, eftertänksam och långsiktig. Kapitalförvaltningskommittén utvärderar avkastningsutvecklingen för placerade tillgångar och risker, hur placeringsstrategin fungerar samt de externa kapitalförvaltarnas verksamhet. Kapitalförvaltningskommittén lämnar minst två gånger om året en redogörelse över placeringsverksamheten till styrelsen och bereder vid behov ändringar i placeringsstrategi som styrelsen ska besluta om.

Under 2023 sammanträdde kapitalförvaltningskommittén fyra gånger.

### Kapitalförvaltningskommitténs medlemmar 2023:

Mikko Mikkola (ordf.)  
Tuomas Kurttila  
Annika Ekman  
Sami Yläoutinen

## 2.4 Verkställande direktör

Stiftelsens nya verkställande direktör Katri Vataja tillträdde 1.8.2023 och efterträder Petri Virta i uppgiften.

## 2.5 Personal

Stiftelsen hade i slutet av 2023 totalt 37 anställda. I slutet av räkenskapsåret var 35 % av anställningsförhållandena tillsvidareanställningar. Medelåldern bland de anställda var 40,5 år. Av personalen hade 14 % ledningsansvar för en helhet och/eller personalen, 16 % arbetade som teamansvariga, 43 % arbetade med uppgifter på specialsakkunnig- eller sakkunnignivå och 27 % arbetade i samordnande eller assisterande uppgifter.

Under rapportåret började totalt 20 personer som nya arbetstagare, varav en i ett fast anställningsförhållande och 19 i ett tidsbestämt anställningsförhållande. Totalt upphörde 12 anställningsförhållanden under året.

Medarbetarnas välbefinnande och arbetsförmåga kartläggs med regelbundna Työvire-undersökningar. Genomsnittet i svaren på 2023 års undersökningar var 3,9 på skalan 1–5. Arbetet på Ibla utförs som hybridarbete och i likhet med tidigare år arbetade personalen huvudsakligen på distans.

## 2.6 Revision

Oy Tuokko Ltd fortsatte som stiftelsens revisor och CGR Janne Elo var ansvarig revisor. Revisionen under räkenskapsåret genomfördes i november.

## 2.7 Övriga sakkunniggrupper

### Vetenskaplig redaktion för Tidig insats

Den vetenskapliga redaktionen för Tidig insats har till uppgift att säkerställa kvaliteten på effektivitetsbedömningarna av psykosociala metoder och att godkänna uppdateringarna av metodutvärderingarna. Effektivitetsbedömningarna publiceras som systematiska litteraturöversikter.

Den vetenskapliga redaktionen verkar också som redaktion för tidskriften Tidig insats och styr redaktionens arbete. Dess uppgift är att utveckla tidskriftens innehåll och att främja tidskriftens forskningsbaserade karaktär. Redaktionen sammanträdde tre gånger under året.

### Medlemmar i tidskriften Tidig insats redaktion år 2023:

Taina Laajasalo (ordf.)

Kirsi Peltonen

Jorma Komulainen

Mika Niemelä

Riittakerttu Kaltiala

Susanna Hinkka-Yli-Salomäki

## 2.8 Närståendekretstransaktioner

Det är inte känt för räkenskapsperioden att stiftelsen skulle ha beviljat stipendier, bidrag, donationer eller bidrag vederlagsfritt till personer eller enheter som ingår i stiftelsens närståendekrets.

För räkenskapsåret har stiftelsen kännedom om följande finansiella transaktioner mellan stiftelsen och dess närstående:

- Under året har stiftelsen betalat arvoden åt styrelsemedlemmar och den verkställande direktören för totalt 149 990,31 euro (156 938,16 euro år 2022).
- Stiftelsen har betalat revisorn totalt 14 222,80 euro i arvode.
- Stiftelsen har betalat ett utbildningsarvode om totalt 65,00 euro till Förbundet för mödra- och skyddshem som omfattas av Tuomas Kurttilas bestämmande inflytande.

Stiftelsen har inte haft någon annan känd verksamhet med närståendekretsen under året.





# 3

## *Kapitalförvaltning och ekonomi*



Stiftelsen finansierar sin verksamhet huvudsakligen med avkastning från placeringsverksamheten. Externt finansierade projekt är också en del av stiftelsens ordinarie verksamhet. Aktia Bank Abp (f.d. Taaleri) och Evli Bank Abp har varit stiftelsens kapitalförvaltare. Kapitalförvaltarna rapporterar kvartalsvis om sin verksamhet till stiftelsens kapitalförvaltningskommitté.

Enligt Itlas placeringsstrategi har en årlig realavkastning på fyra procent fastställts som det strategiska avkastningsmålet för stiftelsens placeringstillgångar. Stiftelsens placeringar görs långsiktigt och stiftelsens tillgångar ska placeras systematiskt och ansvarsfullt. Placeringarna ska vara effektivt spridda mellan olika tillgångsklasser, geografiska områden, branscher, kapitalförvaltare och placeringsstilar. Begriplighet och transparens är viktiga principer för stiftelsens placeringsverksamhet.

## 3.1 Marknadsmiljö

Placeringsåret 2023 började i en osäker stämning, med fortsatt hög inflation och centralbankernas kommunikation om en fortsatt stram penningpolitik. I slutet av första kvartalet skapade amerikanska Silicon Valley Banks konkurs och svårigheterna för Credit Suisse i Schweiz oro på marknaden, vilket orsakade en nedgång i banksektorn och rejäla fluktuationer i räntorna. I mitten av året utvecklades USA:s och euroområdets ekonomier i olika takt: recessionsförväntningarna vände i USA, medan man i Europa fruktade att den strama räntepolitiken och svaga ekonomiska tillväxten skulle orsaka en recession. I USA slutade året med positiv ekonomisk tillväxt driven av konsumenter och en stark arbetsmarknad, men inom euroområdet var tillväxten betydligt blygsammare.

De två sista månaderna av året räddade placeringsåret 2023. Mot slutet av året sågs en kraftig uppgång inom både aktier och ränteplaceringar när marknadens ränteförväntningar vände till följd av avmattningen i den globala inflationen och den USA:s centralbanks Feds uttalanden, som tolkades som duvaktiga. ECB fortsatte för sin del med sin försiktiga linje och insinuerade inte på en möjlighet till räntesänkningar inom en snar framtid.

Det välbekanta temat på aktiemarknaden under de senaste åren, den kraftiga uppgången hos amerikanska teknikjättar, har återigen drivit världens börser 2023. Sammantaget blev årets utveckling mycket bra för aktierna på grund av årets slut och aktiemarknaden uppnådde en avkastning på cirka 15–20 % i flera geografiska områden. Utvecklingen av finska aktier var däremot en klar besvikelse, trots slutspurten vid årets slut.

---

**År 2023 var den totala avkastningen på placeringsförmögenheten 8,4 procent.**

## 3.2 Avkastning på placeringar

År 2023 var den totala avkastningen\* på placeringsförmögenheten 8,4 %. Aktieplaceringarna avkastade 9,9 %, ränteplaceringarna 7,4 % och de alternativa investeringarna 4,3 %.

## 3.3 Placeringarnas fördelning

Vid årets slut var placeringarna fördelade mellan olika tillgångsslag enligt följande: 52,4 % aktieplaceringar, 40,3 % ränteplaceringar, 6,8 % alternativa placeringar och 0,5 % kontanter. Den geografiska fördelningen av aktieplaceringarna är i linje med den allokering som fastställs i stiftelsens placeringsstrategi. 47 % av aktieplaceringarna var allokerade till de nordiska länderna och internationellt diversifierade lösningar hade en vikt på 53%. Aktieplaceringarna omfattar både direkta aktier och aktiefonder.

Enligt placeringsstrategin bör huvudvikten i ränteplaceringar ligga på företagsobligationer med bra kreditbetyg (investment grade). I slutet av året var vikten av placeringar med bra kreditbetyg cirka 65 %. Merparten av de alternativa placeringarna gjordes i brett diversifierade lösningar och cirka 20 % var allokerade till fondbaserade fastighetsplaceringar.

Vid årets slut skilde sig inte portföljallokeringen väsentligt från den neutrala allokering som fastställs i placeringsstrategin: aktieplaceringarna var något överviktade med 2,4 procentenheter, alternativa placeringar hade en liten undervikt med 3,2 procentenheter och aktieplaceringarna låg nära sin neutrala vikt.

\*TWR-avkastning (time-weighted return). De siffror som presenteras här utgår från förändringar av placeringstillgångarnas verkliga värde. Siffrorna innehåller en verklig marknadsförändring för hela verksamhetsperioden. Siffrorna innehåller både realiserade vinster/förluster och orealiserade vinster/förluster. I siffrorna ingår även bland annat direkt-, vinstandels- och ränteavkastning.

## 3.4 Ekonomisk situation

31.12.2023 uppgick marknadsvärdet på stiftelsens placeringstillgångar till 57 685 131 euro (55 480 134,74 euro år 2022).

Under rapportåret fick stiftelsen en direktavkastning på 522 946,43 euro (668 961,89 euro år 2022), ränteavkastning på 121 687,72 euro (94 119,56 euro år 2022) och andra finansiella intäkter på 13 890,23 euro (1 251 886,53 euro år 2022).

I slutet av räkenskapsperioden uppgick saldon i stiftelsens brukskonton 3 523 373,50 euro.

Stiftelsens styrelse beslutade om en budget för driftskostnader på 3 050 000 euro för 2023. I budgeten för driftskostnader ingår kostnader för

---

**Realiseringen av driftsutgiftsbudgeten 2023 var totalt 2 760 725,92 euro.**

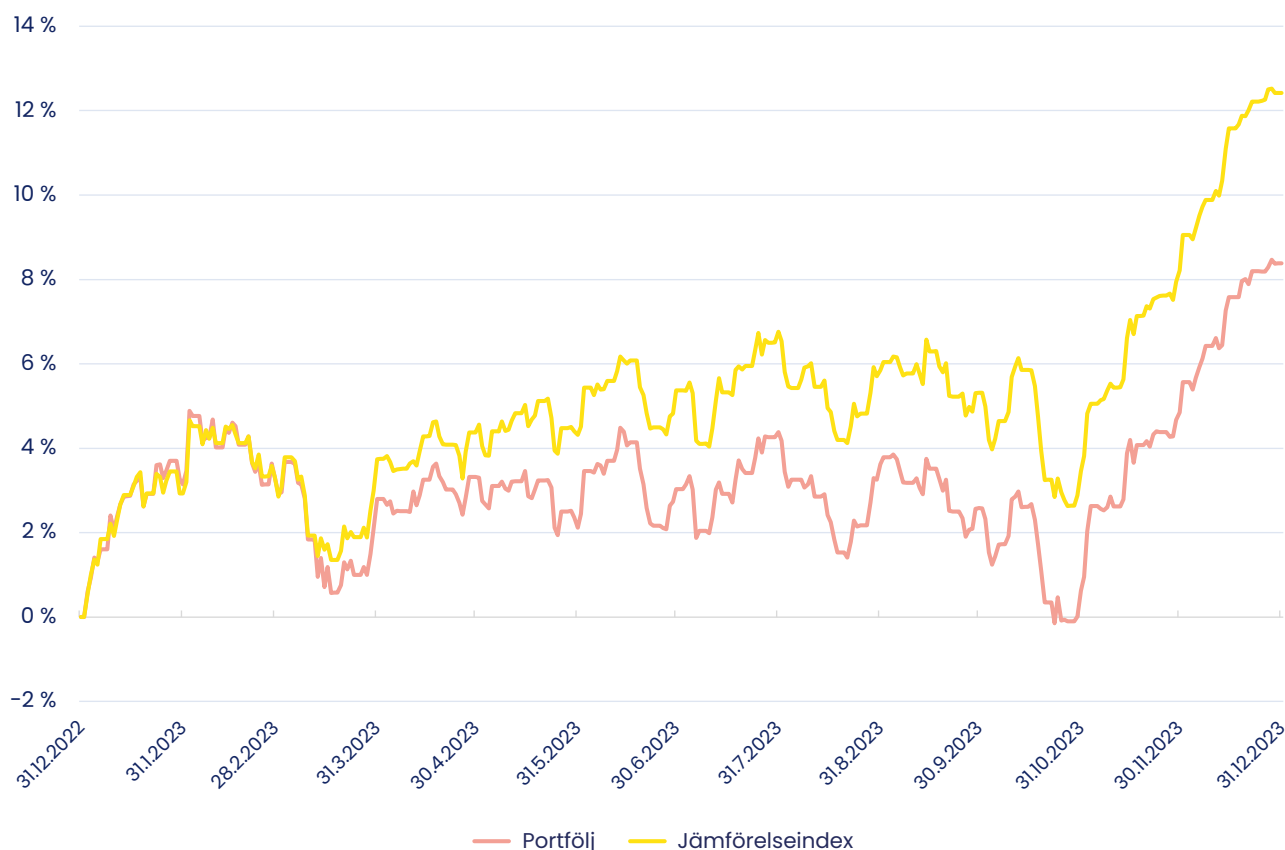
verksamhet som finansieras med avkastningen från placeringsverksamheten. Utfallet av budgeten för driftskostnader år 2023 uppgick till 2 760 725,92 euro (2 812 367,46 euro 2022). I utfallet av budgeten för driftskostnader har andelarna med extern finansiering som är avsedd att täcka lönebikostnader och allmänna kostnader i samband med externa finansieringsprojekt beaktats. Personalkostnaderna utgjorde totalt 1 488 296,50 euro av dessa driftskostnader (1 619 749,65 euro 2022). Stiftelsen använde totalt 259 072,86 euro på administrativa och andra kostnader (200 544,20 euro år 2022). Administrativa kostnader inkluderar bland annat lokalkostnader, programvaru- och IT-kostnader, revisions-, bokförings- och löneräkningskostnader samt kontorskostnader och kostnader för små anskaffningar.

Den externa finansieringens andel av stiftelsens ordinarie verksamhet år 2023 var totalt 1 182 538,61 euro (520 507,88 euro år 2022). Projekt med extern finansiering stod för totalt 1 049 428,88 euro av stiftelsens driftskostnader (347 367,43 euro 2022).

Totalt betalades 28 682,50 euro ut i stipendier för vetenskaplig forskning.

Underskottet för räkenskapsperioden var 744 208,94 euro (underskott -4 836 406,75 euro år 2022).

## Placeringsportföljens avkastning (TWR)





# 4

## *Utsikter inför 2024*

Under 2024 kommer vår verksamhetsmiljö att återspegla verksamheten i de välfärdsområden som fortfarande befinner sig i ett tidigt skede och som är föremål för ytterligare förändringar. Ekonomin stramas åt både inom välfärdsområdena och i kommunerna och det råder personalbrist inom vård- och bildningssektorn.

Strukturreformer och knappare ekonomiska resurser tvingar oss att ändra verksamhetssätten. Samarbetsstrukturer att skapas igen mellan välfärdsområdena och bildningsväsendet som ligger på kommunernas ansvar och som avbröts under förändringen. I förändringens virvlar måste man se till att det inte uppstår serviceluckor som leder till att barn och ungdomar faller mellan stolarna.

Den demografiska utvecklingen utmanar samhället i ordnandet av social- och hälsovårdstjänster samt utbildning. Både satsningar på minskande barnfamiljer och hänsyn till olika grupper behövs för att skillnaderna mellan befolkningsgrupperna inte ska öka för mycket.

Det finns en nationell efterfrågan på kompetens inom implementering av psykosociala metoder för barn och unga. Syftet med social- och hälsovårdsreformen i statsminister Orpos regeringsprogram är att stärka strukturerna och utvärderingsfärdigheterna för utvärdering av effektiva och kostnadseffektiva metoder. Inom grundläggande tjänster finns det en stor efterfrågan på utbildning för att identifiera och stödja psykisk hälsa, till exempel medel för grupphantering och stärkande av färdigheter inom psykisk hälsa.

Reformerna medför också nya möjligheter som har fått mindre uppmärksamhet, åtminstone i den offentliga debatten. I samarbete med fältet uppstår också behovet och andan av samarbete.

Itlas utsikter för 2024 är att fortsätta och fördjupa den verksamhet som redan inletts.

Den geografiska utvidgningen av arbetet med samhällsinflytande påskyndar förnyelsen av servicesystemet i riktning mot ett heltäckande, forskningsbaserat samarbete där tidiga insatser har effekt. Det regionalt lärnätverk har utvidgats från fyra till sju regioner och förhandlingar pågår med nya regioner. Försöks- och forskarnätverket Barndomsbyggarna påskyndar förändringen genom försöksverksamhet och translationell forskning.

Barnfattigdomen har inte försvunnit någonstans från Finland. Forskningen om barnfattigdom fokuserar på åtgärder som kan minska fattigdomen i barnfamiljer, och genom samforskning söker man information och lösningar för att hantera fattigdom.

Vi kommer att öka forskningsbaserad kompetens inom bedömning, urval, implementering och uppföljning av psykosociala metoder för barn och ungdomar. Itla kan erbjuda servicesystemet verktyg som främjar läskunnigheten för evidensbaserade interventions- och implementeringskompetens i beslutsfattandet. Som en del av social- och hälsovårdsreformen medverkar vi aktivt i att stärka interventions- och implementeringskompetensen.

Förändringarna stärker behovet av en ny typ av ledarskap och ledarskapskompetens, vilket tillgodoses av ledarutbildningen Barndomsbyggarna,

---

**Reformerna medför också nya möjligheter som har fått mindre uppmärksamhet, åtminstone i den offentliga debatten.**



inte bara genom att utbilda cheferna för välfärdsområdena, utan också genom att utbilda framtidens ledare. Sektorsövergripande ledarskaps- och samarbetsstrukturer är också kärnan i samhällsinflytande.

Under trycket av kriser och förändringar är det viktigt att komma ihåg att blicka framåt. När allt kommer omkring bygger vi framtiden med dagens beslut och gärningar.

Även om medieutrymmet är fyllt av kriser och kontroverser och samhällsklimatet odlar ett etos av hotscenarier, förlitar sig finländarna enligt Vetenskapsbarometern ändå på vetenskap. Det förekommer dock ifrågasättande och splittning i attityden till vetenskaplig kunskap.

Itlas verksamhet grundar sig starkt på forskningsbaserad kunskap, dess förmedling, användning och förädling. Vi ser lika starkt på framtiden. Hur kombineras den vetenskapliga kunskapen som redan samlats och prognosinformationen om framtida utvecklingsalternativ för att stödja beslutsfattandet?

Och vilka slags framtidsbilder förmedlar klimatet till barn och unga? Vilken typ av tänkande och diskussion behöver vi i denna tid kring frågor som rör barn, ungdomar och barnfamiljer? Ger vi barn och unga tillräckliga tankeverktyg för att de ska kunna kryssa i en komplex värld och informationsflödet?

"Bättre tänkande skapar bättre handling. Vi behöver mer framtidstänkande kring barns och ungas välbefinnande. Framtidstänkande avser förmågan att tänka på hur framtiden påverkar redan idag, och hur dagens beslut och val påverkar framtiden. Systemtänkande är en viktig del av framtidstänkande, vilket är nödvändigt ur en praktisk synvinkel när vi strukturerar relationer, ömsesidiga beroenden och synergier mellan saker", säger verkställande direktör Katri Vataja.

Under 2024 kommer vi att tydliggöra Itlas vision om en önskvärd framtid. Vi definierar effektivitetsmål som den styr långsiktiga planeringen och valen. Vi stärker vårt samhälleliga påverkan och effektivitetsbedömningen. Vi vill också skapa utrymme och mod att lyfta fram till diskussion nya idéer och tankar kring sätten att stärka barns, ungdomars och barnfamiljers välbefinnande nu och i framtiden.

---

**"Bättre tänkande skapar bättre handling. Vi behöver mer framtidstänkande kring barns och ungas välbefinnande."**





# Bokslut för räkenskapsperioden 01.01.2023–31.12.2023

Självständighetsjubileets barnstiftelse sr  
1573913-1

## RESULTATRÄKNING

	1.1–31.12.2023	1.1–31.12.2022
<b>Ordinarie verksamhet</b>		
<b>Intäkter</b>	<b>1 345 545,47</b>	<b>379 750,68</b>
<b>Kostnader</b>		
Personalkostnader	-2 142 855,98	-1 597 063,17
Avskrivningar	-2 387,97	-3 033,96
Övriga kostnader	-1 824 080,71	-1 592 021,01
	<b>-3 969 324,66</b>	<b>-3 192 118,14</b>
<b>Överskott/underskott</b>	<b>-2 623 779,19</b>	<b>-2 812 367,46</b>
<b>Investerings- och finansieringsverksamhet</b>		
Intäkter från investeringsverksamheten	3 389 047,47	2 083 133,31
Kostnader för investeringsverksamheten	-1 509 477,22	-4 107 172,60
	<b>1 879 570,25</b>	<b>-2 024 039,29</b>
<b>Räkenskapsperiodens överskott (underskott)</b>	<b>-744 208,94</b>	<b>-4 836 406,75</b>

# BALANSRÄKNING

	1.1–31.12.2023	1.1–31.12.2022
<b>AKTIVA</b>		
BESTÅENDE AKTIVA		
Materiella tillgångar		
Maskiner och inventarier	7 163,89	9 551,86
Placeringar		
Övriga aktier och andelar	50 785 135,57	51 149 290,12
Bestående aktiva totalt	50 792 299,46	51 158 841,98
RÖRLIGA AKTIVA		
Fordringar		
Långfristiga fordringar		
Övriga fordringar	2 275,69	13 777,69
Kortfristiga fordringar		
Kundfordringar	297 056,44	385 697,93
Övriga fordringar	4 904,33	16 795,30
Resultatregleringar	239 664,21	193 630,00
Kortfristiga fordringar totalt	541 624,98	596 123,23
Fordringar totalt	543 900,67	609 900,92
Kassa och bank	3 825 661,42	3 454 131,25
RÖRLIGA AKTIVA TOTALT	4 369 562,09	4 064 032,17
<b>AKTIVA TOTALT</b>	<b>55 161 861,55</b>	<b>55 222 874,15</b>
<b>PASSIVA</b>		
EGET KAPITAL		
Grundkapital	50 456,38	50 456,38
Donationsfond som erhållits från finska staten	49 999 949,00	49 999 949,00
Vinst (förlust) från tidigare räkenskapsperioder	4 523 939,06	9 360 345,81
Räkenskapsperiodens resultat	-744 208,94	-4 836 406,75
EGET KAPITAL TOTALT	53 830 135,50	54 574 344,44
FRÄMMANDE KAPITAL		
Kortfristigt främmande kapital		
Erhållna förskott	527 504,21	155 983,20
Leverantörsskulder	433 211,59	226 794,87
Övriga skulder	83 768,68	61 587,99
Resultatregleringar	287 241,57	204 163,65
Främmande kapital totalt	1 331 726,05	648 529,71
<b>PASSIVA TOTALT</b>	<b>55 161 861,55</b>	<b>55 222 874,15</b>



## NOTER

Bokslutet har upprättats i enlighet med reglerna för småföretag i förordningen om uppgifter som ska tas upp i små- och mikroföretags bokslut. (SRF 1753/2015)

### Värderings- och periodiseringsprinciper

Kortfristiga placeringar värderas i bokföringen till anskaffningsutgift eller kursen på bokslutsdagen om den är lägre.

### Jämförelseuppgifter och jämförbarhet

Resultaträkningens struktur har sammanfattats för att motsvara resultaträkningsschemat för ideella sammanslutningar och stiftelser i enlighet med 1 kap. 3 § bokföringsförordningen (1339/1997).

Denna förändring har inte påverkat jämförbarheten av den officiella resultaträkningen på sidan 31. Poster som tidigare öppnats i den officiella resultaträkningen specificeras i noterna.

Förändringen gäller räkenskapsperioden 2023 och kommande räkenskapsperioder.

I mars 2023 fick vi finansiering beviljad av SHM för projektet för nationellt implementeringsstöd, vilket har resulterat i en betydande ökning av intäkterna av den ordinarie verksamheten och rörelsekostnaderna jämfört med föregående period.

### Information om väsentliga händelser efter räkenskapsperiodens slut

Vid tidpunkten för upprättandet av bokslutet är inga händelser som är väsentliga för stiftelsen efter räkenskapsåret kända.

### Värdering av immateriella och materiella tillgångar

Materiella tillgångar redovisas i balansräkningen till anskaffningsutgift med avdrag för avskrivningar enligt plan.

Tillgångsgrupp	2023	2022
Maskiner och inventarier	25 % avskrivningar på utgiftsrest	25 % avskrivningar på utgiftsrest

### NOTER TILL RESULTATRÄKNINGEN OCH BALANSRÄKNINGEN (1 000 EUR)

1000 EUR	2023	2022
Totala intäkter	4 735	2 463
Totala kostnader	-5 479	-7 299
<b>Totalt</b>	<b>-744</b>	<b>-4 836</b>

#### Intäkter

1000 EUR	2023	2022
Intäkter från projekt	1 338	380
Övriga intäkter	8	0
<b>Totalt</b>	<b>1 346</b>	<b>380</b>



### Personalkostnader

Under räkenskapsperioden har stiftelsen i genomsnitt haft 34 anställda (2022: 23 anställda).

1000 EUR	2023	2022
Löner och arvoden	-1 708	-1 329
Övriga arvoden och arbetsersättningar	-66	0
Pensionskostnader	-307	-291
Övriga lönebikostnader	-61	
<b>Totalt</b>	<b>-2 143</b>	<b>-1 620</b>

### Arvoden till medlemmar av förvaltningsorgan

1000 EUR	2023	2022
Styrelse	-15	-11
Delegation	-5	-2
Kapitalförvaltningskommitté	-4	-7
Ungdomskommissionen	0	-3
<b>Totalt</b>	<b>-24</b>	<b>-22</b>

### Övriga kostnader

1000 EUR	2023	2022
Stipendier, bidrag och finansiering	-552	-160
Övriga kostnader	-1 272	-1 410
<b>Totalt</b>	<b>-1 824</b>	<b>-1 570</b>

## INTÄKTER, KOSTNADER OCH DERAS DIFFERENS (=REST) EFTER FUNKTION

### Verksamhet som finansieras med extern finansiering

1000 EUR	2023	2022
Intäkter	1182	521
Kostnader	-1049	-347
<b>Totalt</b>	<b>133</b>	<b>174</b>

### Verksamhet som finansieras med avkastningen från placeringsverksamheten

1000 EUR	2023	2022
<b>Administrations- och personalkostnader</b>		
Intäkter	159	
Kostnader		
Personalkostnader	-1384	-1620
Administrativa och andra kostnader	-345	-201
<b>Totalt</b>	<b>-1570</b>	<b>-1821</b>

De specifikationer efter funktion som anges nedan för åren 2023 och 2022 är inte sinsemellan jämförbara, eftersom siffrorna för räkenskapsåret 2022 även inkluderar personalkostnader.

Under 2022 har motsvarande funktion varit: Kunskap inom barnpolitiken. I utfallet för 2022 ingår även personalkostnader.

1000 EUR	2023	2022
<b>TIDIG INSATS BASVERKSAMHET</b>		
<b>Kostnader</b>		
Information om välbefinnande	-6	
Interventionskompetens, tidskrift	-38	
Implementeringskompetens	-32	
Forsknings- och påverkansarbete	-120	
<b>Kostnader totalt</b>	<b>-196</b>	<b>-538</b>

Under 2022 har motsvarande funktion varit: Innovationsverksamhet inom barnpolitiken. I utfallet för 2022 ingår även personalkostnader.

1000 EUR	2023	2022
<b>SAMHÄLLSINFLYTANDE</b>		
Uppsökande konsultativt arbete	-18	
Utvecklaranställda	-137	
Uleåborgs donationsprofessur	-158	
LR forsknings- och innovationsfond	-70	
Forskarprogram	-13	
Situationsrummet	-88	
<b>Kostnader totalt</b>	<b>-484</b>	<b>-663</b>

Under 2022 har motsvarande funktion varit: Ledarskapskompetens inom barnpolitiken. I utfallet för 2022 ingår även personalkostnader.

1000 EUR	2023	2022
<b>LEDARUTBILDNING</b>		
Fokus på välfärdsområden	-40	
Fokus på ledarskapspotential	-3	
Alumnverksamhet, samarbetsprojekt	-3	
<b>Kostnader totalt</b>	<b>-46</b>	<b>-330</b>

Under 2022 har motsvarande funktion varit: Kommunikation och påverkan.

1000 EUR	2023	2022
<b>KOMMUNIKATION</b>		
Konferenser, seminarier, evenemang	-2	
Köpta tjänster	-59	
Videoproduktion, poddar	-8	
IT-tjänster och verktyg	-9	
Marknadsföringskostnader, kundevenemang	-4	
<b>Kostnader totalt</b>	<b>-82</b>	<b>-76</b>

Under 2022 har motsvarande funktion varit: Barnfattigdomsprogram. I utfallet för 2022 ingår även personalkostnader.

1000 EUR	2023	2022
<b>PROGRAMARBETE – BARNFATTIGDOMSPROGRAM</b>		
Personalkostnader	-135	
Tammerfors donationsprofessur	-99	
Valoisat-gruppen	-6	
Kommunikation	-4	
Undersökningar, internationellt samarbete	-140	
<b>Kostnader totalt</b>	<b>-384</b>	<b>-289</b>

**Intäkter från investeringsverksamheten**

1000 EUR	2023	2022
Försäljningsvinster	875	1 188
Ränteintäkter	122	94
Dividendintäkter	523	669
Provisionsåterbärningar	78	63
Vinstandelar	15	0
Övriga intäkter	14	2
Värdeåterföringar	1 762	68
<b>Totalt</b>	<b>3 389</b>	<b>2 083</b>

**Kostnader för investeringsverksamheten**

1000 EUR	2023	2022
Försäljningsförluster	-774	-1 154
Räntekostnader	-7	-13
Kapitalförvaltning	-40	-47
Övriga kostnader	-8	0
Nedskrivningar	-680	-2 891
Källskatter	0	-1
<b>Totalt</b>	<b>-1 509</b>	<b>-4 107</b>

**Rörelsens resultaträkning**

1000 EUR	2023	2022
Intäkter	332	188
Löner och arvoden	-131	-116
Övriga arvoden och arbetsersättningar	-4	0
Pensionskostnader	-25	-21
Övriga lönebikostnader	-7	-3
Övriga kostnader	-32	-48
<b>Totalt</b>	<b>132</b>	<b>0</b>

**Placeringar**

1000 EUR	2023	2022
<b>Aktier</b>		
Anskaffningspris	25 241	23 716
Bokföringsvärde	23 851	22 218
Marknadsvärde	29 246	25 793

1000 EUR	2023	2022
<b>Obligationer och ränteplaceringar</b>		
Anskaffningspris	24 083	27 504
Bokföringsvärde	23 522	25 932
Marknadsvärde	24 486	26 110

1000 EUR	2023	2022
<b>Alternativa placeringar</b>		
Anskaffningspris	3 451	3 000
Bokföringsvärde	3 393	3 000
Marknadsvärde	3 741	3 285

**Kortfristiga fordringar**

1000 EUR	2023	2022
Kundfordringar	297	386
Övriga fordringar	5	17
Resultatregleringar	240	194
<b>Totalt</b>	<b>542</b>	<b>596</b>

**Kortfristigt främmande kapital**

1000 EUR	2023	2022
Erhållna förskott	528	156
Leverantörsskulder	433	227
Övriga skulder	84	62
Resultatregleringar	287	204
<b>Totalt</b>	<b>1 332</b>	<b>649</b>

**Investeringsåtaganden**

1000 EUR		
Totala investeringsåtaganden (€)		Ej infortrat kapital (€)
2 400		1 950

## Beräkning över iakttagandet av 4 § i stiftelsens stadgar:

Till Självständighetsjubileets barnstiftelse ("Itla") donerades enligt riksdagens jubileumsbeslut den 5 december 2017 aktier i Neste Abp till ett värde av 49 999 949,00 miljoner euro (verkligt värde vid överlåtelse tidpunkten). Aktierna överfördes till Itlas värdeandelskonto den 4 januari 2018. Donationen är fonderad och redovisas i eget kapital i en separat rad "Donationsfond mottagen från finska staten". Enligt 4 § 2 mom. i stiftelsens stadgar får avkastningen av den egendom som överlåtits till Itla och avkastning på stiftelsens övriga egendom användas för att finansiera stiftelsens ordinarie verksamhet i enlighet med den verksamhetsbudget och verksamhetsplan som styrelsen årligen godkännt.

Enligt 4 § 3 mom. i stiftelsens stadgar gäller att om stiftelsens eget kapital är lägre än (4.1.2018) marknadsvärdet av de tillgångar som överlåtits till Itla vid tidpunkten för överföringen, ska stiftelsens placeringstillgångar utökas med de tillgångar som återstår efter de sedvanliga verksamhetskostnaderna. Som sedvanliga verksamhetskostnader under stiftelsens räkenskapsperiod anses samtliga kostnader från ordinarie verksamhet, kapitalanskaffning och placeringsverksamhet som redovisats enligt prestationsprincipen och uppstår för att förverkliga stiftelsens syfte, samt eventuella orealiserade nedskrivningar av placeringstillgångarna. Som sedvanliga intäkter under stiftelsens räkenskapsperiod anses samtliga intäkter från ordinarie verksamhet, kapitalanskaffning och placeringsverksamhet som redovisats enligt prestationsprincipen samt eventuella värdeåterföringar av placeringstillgångarna. Nedan presenteras en beräkning över iakttagandet av 4 § i stiftelsens stadgar.

EUR	2023	2022
Överskott från verksamheten, ingående saldo	7 595 001,79	9 608 217,62
Realiserade intäkter under räkenskapsperioden	2 972 973,62	2 394 718,66
Realiserade verksamhetsutgifter under räkenskapsperioden	-4 798 612,25	-4 407 934,49
<b>Överskott/underskott från verksamheten under räkenskapsperioden</b>	<b>-1 825 638,63</b>	<b>-2 013 215,83</b>
Akkumulerat överskott/underskott från verksamheten (realiserat)	5 769 363,16	7 595 001,79
Förändring av värdet på placeringstillgångarna som tagits upp i bokföringen för räkenskapsperioden	1 081 189,31	-2 823 190,92
Akkumulerat överskott/underskott från verksamheten	3 779 489,74	4 523 939,06

### Avstämning mot eget kapital

EUR	2023	2022
Grundkapital	50 456,38	50 456,38
Överskott från verksamheten vid donationstidpunkten	131 536,84	131 536,84
Överskott från verksamheten (efter donationen)	3 647 952,90	4 392 402,22
Donation 4.1.2018	49 999 949,00	49 999 949,00
<b>Eget kapital i stiftelsen totalt</b>	<b>53 829 895,12</b>	<b>54 574 344,44</b>

Stiftelsens verksamhet har finansierats med realiserad avkastning, och det ackumulerade realiserade överskottet från verksamheten uppgår till 5 769 603,54 euro.

Med beaktande av orealiserade nedskrivningar i placeringsverksamheten som tagits upp i bokföringen uppgår det ackumulerade överskottet från verksamheten till 3 779 489,74 euro.

Stiftelsen har inte behövt finansiera sin verksamhet med donationskapitalet.



<b>Finansieringsandelar som beviljas stiftelsen för framtida perioder</b>	<b>Beviljad finansiering totalt</b>	<b>Återstående beviljad finansiering</b>
SHM/KI-projektet 2023–2025	4 999 731,00	3 861 578,00
RSF/PANDEMICS 2022–2024	196 513,00	56 862,08
RSF/Right to belong 2022–2025	436 032,00	282 621,09
RSF/IMAGINE 2022–2025	146 888,00	109 909,53
RSF/YOUNG 2023–2025	130 524,00	94 261,12
LAPSOSET 2023–2024	49 884,00	39 434,67
Finlandsmodellen för hobbyverksamhet 2023–2024	20 400,00	10 200,00

#### **Noter till säkerheter och ansvarsförbindelser**

Säkerhet för verksamhetslokal, hyresavtal	2 275,69
---	----------

#### **Hyresansvar utanför balansräkningen**

<b>Objekt</b>	<b>Ansvar</b>
Lokaler, tidsbegränsat avtal	13 571,80
Lokaler, tidsbegränsat avtal	13 571,80
Lager, uppsägningstid 1 månad	94,40
Lokaler, tidsbegränsat avtal	15 082,70
Lokaler, tidsbegränsat avtal	20 050,80
Lokaler, tidsbegränsat avtal	20 050,80
Lokaler, tidsbegränsat avtal	20 050,80
Lokaler, tillsvidareavtal	3 013,20

#### **Stipendier som stiftelsen delat ut för kommande perioder**

	<b>Summa</b>	<b>Tidpunkt</b>
Tuula Takalo	12 482,50	2024
Sanni Penttilä	12 000,00	2024

#### **Stiftelsens övriga finansiella åtaganden för framtida perioder**

	<b>Summa</b>	<b>Tidpunkt</b>
Tammerfors universitet, donationsprofessur	307 164,63	2024–2025
Uleåborgs universitet, donationsprofessur	128 000,00	2024–2025
Siunsote, ramavtal, RI-nätverk	115 536,51	2024–2026
Soite, ramavtal, RI-nätverk	105 000,00	2024–2026
Tammerfors stad, ramavtal, RI-nätverk	105 000,00	2024–2026
Uleåborgs stad, ramavtal, RI-nätverk	105 000,00	2024–2026
Owal Group, intressentundersökning	11 606,40	2025
Uleåborgs stad, samarbetsavtal, Från samma linje-försöket	40 000,00	2024
Åbo universitet, serviceavtal, hemboverksamhet	565 000,00	2024–2025
LSE Enterprise Ltd, forskningsuppdrag	18 445,00	2024
Tuula Takalo, arvodesbaserat uppdragsavtal	12 000,00	2024
Uleåborgs universitet, projektavtal, modellering av psykosocialt stöd	49 352,00	2024–2025
SPR, serviceavtal, utvecklingsarbete och nationell implementering av TRT-metodutbildning	180 000,00	2024–2025

# Undertecknande av bokslutet och verksamhetsberättelsen

Helsingfors \_\_\_/\_\_\_ 2024

Styrelsen i Självständighetsjubileets barnstiftelse sr

---

Petri Pohjonen

Styrelseordförande

---

Maria Kaisa Aula

---

Tuomas Kurttila

---

Sanna Vesikansa

---

Mirjam Kalland

---

Riitta Särkelä

---

Juho Romakkaniemi

Verkställande direktörens underskrift

---

Katri Vataja

# Revisionsanteckning

Över utförd revision har idag avgivits berättelse.

Helsingfors / 2024  
Oy Tuokko Ltd revisionsamfund

---

CGR Janne Elo



**itla** Självständighets-  
jubileets  
barnstiftelse