

A young child with blonde hair is kneeling on a patterned rug, playing with a small toy car. The child is wearing a light blue long-sleeved shirt and green pants with blue spots. The background is a blurred indoor setting. The text 'Itlan vuosikertomus 2023' is overlaid on the right side of the image.

**Itlan
vuosikertomus
2023**

Itsenäisyyden juhluvuoden lastensäätiö Itla edistää ja tukee lasten, nuorten ja perheiden hyvinvointia, yhdenvertaisuutta ja asemaa sekä hyvää tulevaisuutta. Rakennamme lapsimyönteistä Suomea tuottamalla ja jalostamalla tietoa ja innovaatioita sekä järjestämällä koulutusta päätöksenteon tueksi ja palveluiden kehittämiseksi. Itla on riippumaton sillanrakentaja tutkimuksen, käytännön ja päätöksenteon välillä.

Vuosikertomus sisältää toimintakertomuksen ja tilinpäätöksen 1.1.2023–31.12.2023.



1 Itlan vuosi 2023	8
1.1 Toimitusjohtajan katsaus	9
1.2 Toiminnan tarkoitus ja vaikuttavuus	11
1.3 Kasvun tuki	13
1.4 Yhteisövaikuttavuus	16
1.5 Johtamiskoulutus	18
1.6 Samalta viivalta – ratkaisuja lapsiperheköyhyyteen	20
1.7 Hankkeet	23
1.8 Viestintä ja tapahtumat	26
1.9 Apurahat ja lahjoitukset	28

Esipuhe	4
Vuoden kohokohdat	6

3 Varainhoito ja talous	34
3.1 Markkinaympäristö	35
3.2 Sijoitusten tuotot	36
3.3 Sijoitusten jakauma	36
3.4 Taloudellinen tilanne	36

2 Hallinto ja henkilöstö	30
2.1 Valtuuskunta	31
2.2 Hallitus	31
2.3 Varainhoitotoimikunta	32
2.4 Toimitusjohtaja	32
2.5 Henkilöstö	32
2.6 Tilintarkastus	33
2.7 Muut asiantuntijaryhmät	33
2.8 Lähipiiritoimet	33

4 Näköaloja vuoteen 2024	38
---------------------------------	----

Tilinpäätös tilikaudelta 01.01.2023 – 31.12.2023	42
---	----

Esipuhe

Suomi on tunnettu maailmanlaajuisesti lapsiystävällisenä ja koulutuksen mallimaana. Kun tarkastellaan lasten asemaa ja hyvinvointia, on selvää, että edelleen on paljon tehtävää. Vaikka lapsiperheiden tukeminen on ollut keskeinen osa suomalaista yhteiskuntaa, on tärkeää tunnistaa nykyiset haasteet ja etsiä ratkaisuja niiden parantamiseksi.

Yksi merkittävimmistä haasteista on lapsiperheiden köyhyys. Suomi on yksi maailman vauraimmista maista, mutta lapsiperheköyhyys on edelleen todellinen ongelma. Monet perheet kamppailevat päivittäin toimeentulon kanssa, mikä vaikuttaa suoraan lasten hyvinvointiin ja tulevaisuuden mahdollisuuksiin. Lapsiperheköyhyyden vähentäminen edellyttää monipuolisia ja pitkäjänteisiä toimenpiteitä sekä yhteiskunnan eri osapuolten yhteistyötä. Yksi suoraviivaisimmista tavoista vähentää lapsiperheköyhyyttä on lisätä perheiden taloudellista tukea, mutta myös laadukkaan varhaiskasvatuksen ja koulutuksen tarjoaminen kaikille lapsille on avainasemassa köyhyyden kierteen katkaisemisessa. Monet lapsiperheet ovat köyhiä myös siksi, että vanhemmilla ei ole mahdollisuutta saada riittävän hyvin palkattuja töitä. Vanhempien työllisyysmahdollisuuksien parantaminen, erityisesti äitien ja yksinhuoltajien, voi auttaa vähentämään lapsiperheköyhyyttä. Näiden edellä mainittujen toimien lisäksi asuntopolitiikalla ja sosiaalipalveluiden toimivuudella on omat vaikutuksensa tilanteeseen. Luetellut keinot eivät toimi erillisinä vaan niitä tulisi toteuttaa kokonaisvaltaisesti osana laajempaa lapsi- ja perhepolitiikan strategiaa.

Toinen varsin keskeinen huolenaihe on lasten ja nuorten mielenterveysongelmat. Nykypäivänä lapset kohtaavat monenlaisia paineita ja stressitekijöitä, ja mielenterveysongelmat ovat valitettavan yleisiä. On tärkeää panostaa enemmän mielenterveyspalveluihin ja tarjota varhaisen tuen mahdollisuuksia, jotta lapset oppivat käsittelemään tunteitaan ja haasteitaan terveellisellä tavalla. Hyvinvointialueuudistuksen ollessa vielä kesken aiheen parissa riittää tehtävää, ja huoli nuorista on aiheellinen.

Kolmantena digitaalisen maailman nopea kehitys asettaa uusia haasteita lasten suojelemiselle verkossa. Lapset altistuvat nyt enemmän kuin koskaan aikaisemmin online-uhkille, kuten kiusaamiselle, väärinkäytölle ja sopimattomalle sisällölle. Yhteiskunnan on sitouduttava entistä vahvemmin lasten digitaalisen turvallisuuden takaamiseen ja tarjottava asianmukaista koulutusta sekä vanhemmille että lapsille itselleen.

On tärkeää panostaa enemmän mielenterveyspalveluihin ja tarjota varhaisen tuen mahdollisuuksia, jotta lapset oppivat käsittelemään tunteitaan ja haasteitaan terveellisellä tavalla.

Vaikka haasteet ovatkin merkittäviä, on tärkeää tunnistaa myös mahdollisuudet ja vahvuudet, joita Suomella on lasten aseman parantamiseksi. Koulutusjärjestelmämme on edelleen yksi maailman parhaista, ja panostamalla varhaiskasvatukseen sekä koulutukseen voimme varmistaa, että jokaisella lapsella on mahdollisuus saavuttaa täysi potentiaalinsa. Lisäksi Suomella on vahva perinne lapsiystävällisestä politiikasta, ja jatkamalla sen kehittämistä voimme varmistaa, että jokainen lapsi saa tarvitsemansa tuen ja suojan.

Lapsiasiainvaltuutettu Elina Pekkarinen julkaisi kesäkuussa 2023 kirjelmän, jossa hän nosti aidoksi huoleksi sen, miten lapsiperheiden sosiaaliturvan heikennykset vaarantavat myönteiset tavoitteet, joita hallitus on ohjelmassaan asettanut. Kirjelmässä myös korostetaan kokonaisarviota siitä, miten kaikkien uudistusten vaikutukset lapsien oikeuksiin tulisi arvioida ajan kanssa ja huolellisesti. Myös Unicef kertoi joulukuussa 2023, ettei Suomi ole pystynyt taittamaan lapsiperheköyhyyttä. Samalla Unicef korosti Pekkarisen tapaan sosiaaliturvan merkittävää roolia lapsiperheköyhyyden torjumisessa.

Vaalikauden edetessä uusi valtuuskunta on valmis yhteistyössä Itlan kanssa jatkamaan töitä lasten aseman parantamiseksi. Tunnistamme, että kehittäminen on jatkuva prosessi, joka vaatii laajaa sitoutumista ja toimia monilla eri tasoilla. Suomella on vahvuudet ja resurssit, joiden avulla voimme luoda entistä paremman tulevaisuuden kaikille lapsillemme. Itlan tuottaessa ja välittäessä tietoa lasten ja nuorten hyvinvoinnista päätöksentekoon, toivon yhteisen ymmärryksemme lasten ja perheiden asemasta vahvistuvan.

Panostukset lapsiin ja nuoriin ovat investointeja tulevaisuuteen ja sinne meidän on katseemme suunnattava. On arvovalinta antaa jokaiselle lapselle mahdollisuus menestyä elämässään.

Pia Hiltunen
valtuuskunnan puheenjohtaja



Vuoden kohokohdat

Itla toimii sillanrakentajana tutkimuksen, käytännön ja päätöksenteon välillä. Tuotamme hyvinvointitietoa ja esitämme ratkaisuehdotuksia lasten, nuorten ja perheiden hyvinvoinnin parantamiseksi.

Henkilöstön määrä
kaksinkertaistui.

TAMMIKUU

HELMIKUU

MAALISKUU

HUHTIKUU

TOUKOKUU

KESÄKUU

Tammikuussa Itlan Marjo Kurki valittiin ohjelmajohtajaksi Strategisen tutkimuksen Lapset ja nuoret – hyvinvoivat tulevaisuuden tekijät (**YOUNG**) -ohjelmaan.

Kansallinen implementointi-osaaminen lasten ja nuorten kasvun tueksi (**Kasvun tuki KI**) – hanke alkoi maaliskuussa.

Itlan lapsilisämalli herätti maaliskuussa median kiinnostuksen, ja aiheesta uutisoivat muun muassa Yle, Helsingin sanomat, Iltalehti ja useat maakuntalehdet.

Kasvun tuki -aikakauslehti siirtyi tiedelehtien Journal.fi-verkkoalustalle. Ensimmäinen lehti nousi Journal.fi-alustan luetumpien joukkoon kesäkuussa 2023.

Itlan uusi valtuuskunta valittiin 28. kesäkuuta.

Lapsuuden rakentajat -johtamiskoulutuksen ensimmäinen **alumnitapaaminen** kursseilta 1 ja 2 valmistuneille järjestettiin 19. huhtikuuta.

Samalta viivalta Oulu -kokeilu alkoi.

Suunnitelmallisen implementoinnin tueksi valmistui Onnistu näyttöön perustuvien menetelmien implementoinnissa – verkkokurssi.

Itla järjesti yhteisövaikuttavuustyön koulutuksia kolme kertaa kuukaudessa läpi vuoden. Luennot keräsivät yhteensä tuhansia osallistujia.

Implementointioppaan uusittu painos ilmestyi 2023. Painettua opasta tilattiin Itlasta vuoden aikana 750 kappaletta.

Näkymä-työkalu otettiin käyttöön Tampereella kaikilla viidellä perhekeskusalueella.

Yhteisövaikuttavuustyöhön liittyi kolme uutta hyvinvointialuetta: Pirha, Oma-Häme ja Pohde.

Valoisat-ryhmän kanssa toteutettu some-kampanja haastoi päättäjiä pohtimaan ratkaisuja lapsiperheköyhyyteen.

HEINÄKUU

ELOKUU

SYYSKUU

LOKAKUU

MARRASKUU

JOULUKUU

Katri Vataja aloitti toimitusjohtajana elokuussa.

Sidosryhmäselvitys valmistui. Lue lisää sivulta 29.

Ensimmäinen Yhteisövaikuttavuustyön uutisia -uutiskirje julkaistiin lokakuussa.

PANDEMICS ja Itla järjestivät SuomiAreenassa paneelikeskustelun **Luonto takaisin kaupunkiin – Miten rakennamme terveyttä ja hyvinvointia edistävän elinympäristön tuleville sukupolville?**

Lapsuuden rakentajat -johtamiskoulutuksen kurssi 3 alkoi syyskuussa. Kurssi on suunnattu hyvinvointialueiden johtajille.

1

*Itlan vuosi
2023*



1.1 Toimitusjohtajan katsaus

Kun tulevat sukupolvet tekevät historiankirjoitusta vuodesta 2023, kiinnittyykö huomio lisääntyneisiin analyyseihin monikriisistä ja radikaalisti lisääntyneeseen epävarmuuteen? Vuotta leimasivat muutokset turvallisuustilanteessa, toista vuotta jatkunut sota Ukrainassa ja konflikti Lähi-Idässä. Suomalaisen arjessa näkyi kiristynyt taloudellinen tilanne inflaation, korkojen nousun sekä energiakriisin seurauksena. Vuosi 2023 oli mittaushistorian kuummin ja sen seuraukset näkyivät ympäri maailmaa. Vuosia kestänyt puhe tekoälyn mahdollisuuksista konkretisoitui monelle ensimmäistä kertaa, kun uudet sovellukset toivat generatiivisen tekoälyn meidän kaikkien ulottuville.

Vuonna 2023 suomalaiset todistivat kahta historiallista muutosta, joista alkoi uusi aikakausi. Suomi liittyi Natoon ja uudet hyvinvointialueet aloittivat toimintansa. Nämä muutokset voivat näyttää kauempaa katsottuna erillisiltä, mutta niitä yhdistää tarve vastata megatrendien haasteisiin ja luoda hyvinvointia ja turvallisuutta niin nykyisille kuin tuleville sukupolville. Muutosten matka on vasta alussa ja siksi tarvitaan edelleen myös pitkän aikavälin näkymiä ja tulevaisuuskeskustelua. Muutosten onnistuminen edellyttää uudenlaisia ajattelu- ja toimintatapoja sekä yhteistyön ja johtamisen rakenteita. Niin valtaa kuin julkisen talouden resursseja jaetaan uudelleen.

Aikuisen näkökulmasta muutama vuosi pandemian, sodan ja taantuman keskellä voi lopulta tuntua ohikiitävältä hetkeltä. Se hetki on kuitenkin myös ainutkertaista lapsuutta ja nuoruutta. Aikuisten vastuulla on varmistaa hyvinvoinnin edellytykset ja lapsen oikeuksien toteutuminen tilanteessa kuin tilanteessa. Epävarmuus ei saa muuntua lasten ja nuorten ahdistukseksi tulevaisuudesta. Tämän trendin suuntaa on käännettävä, sillä mitä jos lapsiltamme katoaa usko parempaan huomiseen?

Itlassa teemme töitä lasten ja nuorten hyvinvoinnin ja hyvän tulevaisuuden eteen. Se tarkoittaa muun muassa sitä, että lasten, nuorten ja perheiden muuttuviin tarpeisiin vastataan oikea-aikaisesti ja oikeanlaisella tuella. Lapsen oikeudet, osallisuus, yhdenvertaisuus ja syrjimättömyys ovat toimintamme johtotähtiä. Näiden arvojen toteutumista on arvioitava aina uudelleen kussakin ajassa ja ympäristössä.

Vuosi 2023 oli myös Itlassa monenlaisten muutosten ja uusien avausten aikaa. Säätiön toiminta laajentui merkittävästi ulkopuolisen rahoituksen ansios-

Vuonna 2023 suomalaiset todistivat kahta historiallista muutosta, joista alkoi uusi aikakausi. Suomi liittyi Natoon ja uudet hyvinvointialueet aloittivat toimintansa.

ta. Kesäkuussa käynnistyi laaja kolmivuotinen Kasvun tuki KI -hanke, jossa edistetään tutkitusti vaikuttavien menetelmien käyttöönottoa lasten, nuorten ja perheiden mielenterveyden tukemiseksi. Strategisen tutkimuksen neuvoston rahoitusta saatiin nuorten mielenterveysinterventioiden implementoinnin tutkimukseen IMAGINE-hankkeessa, yksinäisyyden ja sosiaalisen ulossulke-
misen vähentämiseen Osallisuus palveluissa -hankkeissa ja yhteiskunnalliseen vaikuttavuustyöhön YOUNG-ohjelmajohtajuuden kautta.

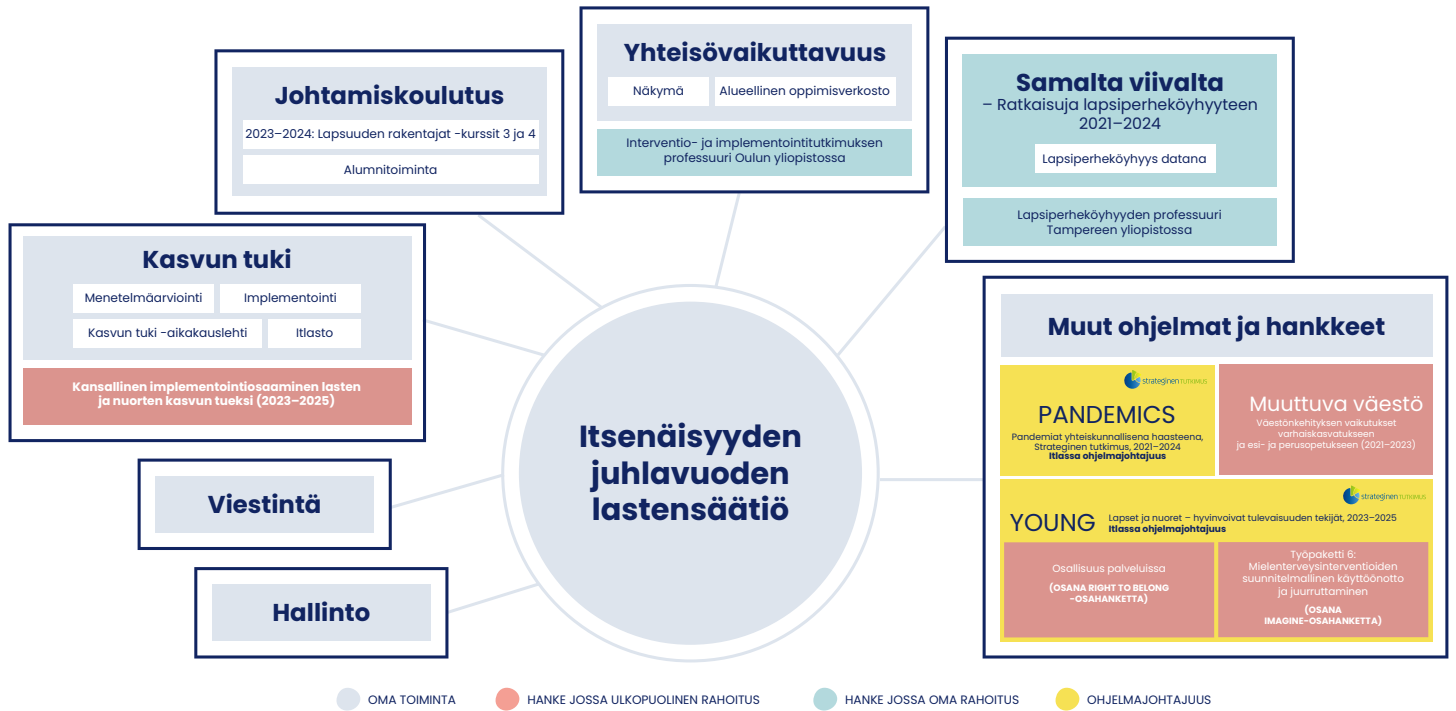
Vuoden aikana tutkimuksia saatiin päätökseen. Muuttuva väestö -tutkimus-
hankkeen tulokset toivat ymmärrystä väestömuutoksen vaikutuksista varhais-
kasvatukseen ja opetukseen sekä siihen, miten lasten osallisuutta vahvistetaan.
Lapsiperheköyhyydestä tuotettiin runsaasti uutta tutkimustietoa. Helposti
saavutettavalle ja käytettävälle tiedolle oli kysyntää niin mediassa kuin pää-
töksentekijöiden parissa. Ratkaisujen kehittämiseksi käynnistettiin Oulussa
kokeilu talousongelmien lapsiin ja nuoriin kohdistuvien vaikutusten vähentä-
miseksi. Irla tuki hyvinvointialueuudistusta kokoamalla Lapsuuden rakentajat
-johtamiskoulutukseen juuri työnsä aloittaneita hyvinvointialueiden toimiala-
ja palvelujohtajia sekä kaupunkien sivistys- ja hyvinvointijohtajia. Nämä tahot
rakentavat uudessa hallinnollisessa tilanteessa lasten, nuorten ja perheiden
alueellisia palvelukokonaisuuksia. Työ yhteisövaikuttavuuden parissa laajentui
ja yhteistyö käynnistyi kolmen uuden hyvinvointialueen kanssa. Yhteistyössä
paikallisten toimijoiden kanssa tuemme palveluiden uudistumista systeemises-
ti ja hyvän arjen ja resilienssin vahvistamisen lähtökohdista käsin.

Viime vuoden aikana henkilöstömme
kaksinkertaistui, ja aloitin myös itse uusien
itlalaisten joukossa. Muutokset niin työyh-
teisössä kuin toimintaympäristössä nos-
tavat esiin uusia tarpeita, mahdollisuuksia
ja näkökulmia. Tänä vuonna kirkastamme
näkemystämme hyvästä ja tavoitellusta tu-
levaisuudesta, jonka eteen haluamme pit-
käjänteisesti toimia ja innostaa myös muita
toimimaan.

Haluamme edelleen vahvistaa vaikutta-
vuuttamme lasten, nuorten ja lapsiperhei-
den hyvinvoinnin lisäämiseksi ja uskomme
sen syntyvän yhteistyön ja kumppanuuksien
kautta.

Katri Vataja
Itilan toimitusjohtaja
maaliskuussa 2024





1.2 Toiminnan tarkoitus ja vaikuttavuus

Itilta edistää ja tukee lasten, nuorten ja perheiden hyvinvointia, yhdenvertaisuutta ja asemaa sekä hyvää tulevaisuutta. Säätiö edistää ja tukee myös vanhemmuutta sekä lasten kasvuoloja ja kasvatusta. Itilta on riippumaton sillanrakentaja tutkimuksen, käytännön ja päätöksenteon välillä.

Itilan strategiset tavoitteet ovat hyvinvointitiedon tuottaminen eri elämäntilanteissa olevista lapsista ja lapsiperheistä, konkreettisten ratkaisuesitysten esittäminen lasten hyvinvoinnin parantamiseksi sekä viestintä hyvinvointitiedosta ja ratkaisuista.

Itilta asemoituu tutkimuksen ja käytännön kehittämistyön välimaastoon. Vaikutamme siihen, että palvelujärjestelmä voi tarjota lapsille, nuorille ja perheille oikean avun oikeaan aikaan. Perheiden auttaminen vaatii eri toimijoiden yhteistyötä. Toimimme sellaisen yhteistyön edistäjänä, mihin muilla toimijoilla ei välttämättä ole mahdollisuutta.

Suomalainen Tiedeakatemia on kuvannut Suomen tietopohjaisen päätöksenteon järjestelmän, jossa Itilta sijoitetaan tiedevälittäjien joukkoon. Tämä vastaa hyvin näkemystämme siitä, miten voimme säätiönä edistää tutkimuserusteista päätöksentekoa ja yhteiskunnallista vuorovaikutusta.

Itilalla on kahden strategisen tutkimuksen neuvoston rahoittaman ohjelman ohjelmajohtajuus, ja Itilta on kahdessa tutkimushankkeessa mukana. Strategisen tutkimuksen ohjelmissa etsitään ratkaisuja yhteiskunnallisiin haasteisiin. Tärkeänä osana ohjelmissa on tiedontuottajien ja tiedon hyödyntäjien välinen yhteistyö, mikä on keskeistä myös kaikessa Itilan toiminnassa.

Itilan välineet hyvinvoinnin lisäämiseksi ja hyvän tulevaisuuden mahdollistamiseksi ovat tutkimustieto, sosiaaliset innovaatiot ja johtamisosaamisen kehittäminen. Itilan toiminnan kolme peruspilaria ovat yhteisövaikuttavuus, johtamiskoulutus ja Kasvun tuki -työ. Toiminnan vaikuttavuus syntyy siitä, että tutkitun tiedon avulla pystytään tarjoamaan lasten, nuorten ja perheiden hyvinvointia tukevia ratkaisuja. Tutkittu tieto ei yksin riitä, vaan tarvitaan välineitä ja osaamista toteuttaa tarvittavia muutoksia kansallisesti, alueellisesti ja paikallisesti käytännön työssä.

Yhteisövaikuttavuustyössä uudistamme palveluja systemisesti, hyvän arjen ja resilienssin tukemisen lähtökohdista saumattomassa yhteistyössä paikallisten toimijoiden kanssa. Johtaminen taas on läpileikkaava lapsilähtöisen muutoksen mahdollistava tekijä. Kasvun tuki -työ, psykososiaalisten menetelmien arviointi ja implementoinnin tuki kansallisesti ja alueellisesti vastaa etenkin tiettyihin, tunnistettuihin haasteisiin, kuten lasten käytösongelmiin ja nuorten mielenterveyden haasteisiin. Samalta viivalta –ohjelma vahvistaa tutkimuspohjaista tietoperustaa toimista, joilla lapsiperheköyhyttä voitaisiin vähentää. Itilan muut hankkeet kytkeytyvät näihin toimintoihin ja tuovat synergiaetuja.

Lasten, nuorten ja lapsiperheiden hyvinvointia tukevien näyttöön perustuvien menetelmien implementointi on alue, jota kukaan muu ei yhtä vahvasti kehitä tällä hetkellä Suomessa. Itilta on tuonut yhteisövaikuttavuusajattelua Suomeen ja tukee taustatukiorganisaationa sen juurtumista alueille. Johtamiskoulutus tavoittaa juuri nyt ne tahot, jotka uusilla hyvinvointialueilla rakentavat lasten, nuorten ja perheiden alueellisia palvelukokonaisuuksia.

Sidosryhmäselvitys 2023

Itlan vaikuttavuutta on tarkasteltu vuonna 2023 sidosryhmäselvityksen avulla. Selvityksen mukaan Itlan nähdään tekevän oikeita asioita. Itlan strateginen asemoituminen ja rooli osana lasten, nuorten ja perheiden kenttää nähdään pääsääntöisesti oikeanlaisena. Itla mielletään ennen kaikkea tiedontuottajaksi ja ainutlaatuiseksi systemaattisen toiminnan tekijäksi. Itlan roolia ja asemaa haastaa kuitenkin se, että keskeisten sidosryhmien ulkopuolella Itlaa ei välttämättä tunneta tai tunnisteta lasten, nuorten ja perheiden hyvinvoinnin kentän toimijana tai toiminta ei ole entuudestaan tuttua. Itlan tekemä työ koetaan hyödylliseksi; ilman Itlaa Suomesta puuttuisi mm. verkostoja ylläpitävä toimija ja systemaattinen sekä pitkäjänteinen kehittäminen lasten, nuorten ja perheiden hyvinvoinnin edistämisen kentältä.

”Ennaltaehkäisevä ajattelu ja vaikuttavien menetelmien sekä vaikuttavuustiedon parissa systemaattisesti työskentely ovat erityisen tärkeitä.”

–Sidosryhmäselvityksen vastaaja

Itlan toiminnan vaikuttavuuden edellytykseksi nähdään kokonaisvaltainen pitkäjänteinen työote, johon sisältyy luotettava, tieteen eettisiä periaatteita noudattava ja avoin viestintä ja vuorovaikuttaminen. Myös ajankohtaisten aiheiden tutkiminen ja nostaminen yhteiskunnalliseen keskusteluun lisää vaikuttavuutta.

Kriittisiä tekijöitä sille, että Itla voi olla merkityksellinen ja vaikuttava toimija lasten ja perheiden hyvinvoinnin edistäjänä tunnistettiin haastattelussa useita. Toimintaan vaikuttavat esimerkiksi julkisten sosiaali- ja terveystaluiden kyky hyödyntää ja omaksua uusia toimintatapoja sekä yleisemmin tiedon hyödynnettävyys.

Haastatellut sidosryhmät arvioivat, että vaikuttavuuden edellytykset täyttyvät tällä hetkellä melko hyvin, erityisesti yhteistyön osalta. Sosiaali- ja terveysalalla vaikuttavuus voisi olla vielä parempaa, joskin Itlan koetaan kehittyvän jatkuvasti tiedon hyödyntämisessä.

”Itla näyttää ennen kaikkea lasten ja nuorten hyvinvointiin ja terveyteen liittyvänä yhteiskunnallisena tiedon tuottajana ja levittäjänä sekä tiedon yhteiskuntaan viejänä.”

–Sidosryhmäselvityksen vastaaja

Sidosryhmäselvityksessä nousi esiin myös toive aiempaa käytännönläheisempien toimintamuotojen lisäämisestä.

Itlan toimintaa ohjaavat lapsen oikeudet sekä osallisuuden, yhdenvertaisuuden ja syrjimättömyyden periaatteet. Tietoperustaisuus ja kansainvälisyys ovat toiminnan keskeisiä suuntaviivoja. Edistämme lapsen edun huomioimista päätöksenteossa ja lapsen oikeuksien toteutumista jokaisen lapsen kohdalla. Haluamme jatkossakin olla rakentamassa tulevaisuutta, jossa lasten oikeuksien huomioiminen, lapsilähtöinen toiminta ja aito lasten osallistaminen ovat päätöksenteon ja palvelutoiminnan valtavirtaa.

Haastatellut sidosryhmät arvioivat, että vaikuttavuuden edellytykset täyttyvät tällä hetkellä melko hyvin, erityisesti yhteistyön osalta.



1.3 Kasvun tuki

Kasvun tuki -toiminta tarjoaa osaamista mielenterveyttä edistävien psykososiaalisten menetelmien vaikuttavuuden arviointiin sekä suunnitelmalliseen käyttöön ottoon ja juurruttamiseen eli implementointiin.

Kasvun tuen arvioinnin toimitus julkaisi kaksi uutta menetelmäarviota systemaattisina katsauksina. Arvioidut menetelmät olivat ProKoulu ja Nuorten Kompassi. Lisäksi toimitus pilotoi uutta arviointijärjestelmää ja järjesti kaksi arvioitsijakoulutusta, joista valmistui 19 uutta arvioitsijaa. Helsingin yliopiston Sote-maisteriohjelmassa psykososiaalisten menetelmien vaikuttavuuden arviointia ja implementointia opetettiin myös tulevaisuuden soteammattilaisille.

Kasvun tuki -aikakauslehti siirtyi tiedelehtien Journal.fi-verkkoalustalle. Lehdestä ilmestyi kaksi numeroa ja yhteensä 24 juttua. Ensimmäinen lehti nousi Journal.fi-alustan luetumpien joukkoon kesäkuussa 2023.

Kolmivuotinen Kansallinen implementointiosaaminen lasten ja nuorten tueksi -hanke (Kasvun tuki KI) käynnistyi 31. maaliskuuta sosiaali- ja terveysministeriön kanssa järjestetyllä pyöreän pöydän keskustelulla ”Näytön paikka”. Keskustelussa pohdittiin, miten tutkimusnäyttö huomioidaan, kun valitaan käyttöön otettavaa terapeutista menetelmää. Mielenterveystyön tutkimusperustaisuuden lisääminen vaatii pitkäjänteisyyttä ja yhteistyötä.

Hankkeen tavoitteena on edistää kansallisesti vaikuttavien psykososiaalisten menetelmien implementointia. Vuoden aikana on kuvattu ensimmäistä kertaa Suomessa menetelmien adaptoinnin prosessi. Lisäksi on tunnistettu kansainvälisestä kirjallisuudesta prosessia tukevia mittareita ja työvälineitä, joiden arviointi ja pilotointi toteutetaan yhteistyössä hyvinvointialueiden kanssa. Hankkeessa on tehty kysely siitä, miten menetelmien seuranta on toteutettu, esimerkiksi käytetäänkö toimenpidekoodeja tai kerätäänkö osajarekistereitä. Kyselyn avulla kehitetään seurantatiedon tietorakenteita.

Suunnitelmallisen implementoinnin tueksi valmistui *Onnistu näyttöön perustuvien menetelmien implementoinnissa* -verkkokurssi. Käynnistimme viiden webinaarin sarjan *Vaikuttavat menetelmät käyttöön — näin onnistut johtamisessa*

19

koulutettua arvioitsijaa

34

sote-maisteriohjelman opiskelijaa

24

juttua Kasvun tuki -aikakauslehdessä

450

ilmoittautunutta osallistujaa Vaikuttavat menetelmät käyttöön -webinaarisarjassa

822

osallistujaa Mielenterveys oppimisympäristöissä -webinaarisarjassa

sekä järjestimme neljän webinaarin sarjan *Mielenterveys oppimisympäristöissä*.

Implementointioppaan uusittu painos ilmestyi 2023. Painettua opasta tilattiin Itlasta vuoden aikana 750 kappaletta.

Käynnistimme kaksi toimintamallien kehittämisprosessia. Ensimmäinen koskee tilanteita, joissa perheessä on sairautta. Toinen mielenterveyden joustavasti tehostuvaa tukea koulussa. Aloitimme kartoittamalla olemassa olevia menetelmiä ja toimintamalleja.

Yhteistyötä jatkettiin Turun Lastenpsykiatrian tutkimuskeskuksen sekä kahden hollantilaisen yhteistyöprofessorin, Helen Riperin ja Pim Cuijpersin, kanssa. Yhdessä järjestettiin seminaari Tutkimuksesta käytäntöön – minkä tiedon perusteella valitsemme lasten ja perheiden vaikuttavia psykososiaalisia menetelmiä? Kasvun tuen ydintoimintoihin liittyvä kansainvälinen tiedonvaihto jatkui kolmessa eri verkostossa: Lapsen 1000 ensimmäistä päivää Pohjoismaissa (2023–2027), NordicDataPrev ja ESRII (European Society for Research on Internet Interventions).

Itlan Kasvun tuki on lapsia, nuoria ja perheitä tukevien psykososiaalisten menetelmien vaikuttavuuden arvioinnin ja käyttöönoton pitkäjänteinen, tunnustettu asiantuntija. Kasvun tuki KI -hanke tuottaa uusia välineitä edistämään lasten ja nuorten yhdenvertaisuutta ja tarjoaa tukea vaikuttavien psykososiaalisten menetelmien juurruttamiseksi koko palvelujärjestelmään. Menetelmien arviointiin ja käyttöönottoon liittyvä asiantuntemus erottaa Itlan muista lapsiperhetoimijoista ja vastaa hallitusohjelman vaikuttavuutta korostaviin linjauksiin.



TRT-menetelmästä apua ukrainalaispakolaisille

Teaching Recovery Techniques (TRT) -menetelmää hyödynnetään Suomessa sotaa paossa olevien ukrainalaislasten ja -nuorten auttamiseksi.

TEACHING RECOVERY TECHNIQUES (TRT) -menetelmä on tarkoitettu traumaattisille kokemuksille altistuneiden lasten ja nuorten tukemiseen. Menetelmä on arvioitu Kasvun tuessa, ja Iitla kouluttaa ammattilaisia sen käyttöön.

Suomen Punaisen Ristin Nuorten turvatalot on Iitlan yhteistyökumppani TRT-menetelmän juurruttamisessa. Iitlan järjestämän koulutuksen käyneet Tampereen Nuorten turvatalon TRT-ryhmänvetäjät Jenna Kokkola ja Johanna Riiheläinen kertoivat kokemuksistaan menetelmän käytössä.

Sotatraumat oli heille aiheena uusi. TRT-menetelmä on kuitenkin osoittautunut toimivaksi.

– On ollut positiivista huomata, miten toimiva menetelmä on kokonaisuudessaan ollut. Sitä on ollut ilo vetää, kun on voinut olla täysin menetelmän takana, Johanna Riiheläinen toteaa.

Oireina välttelykäyttäytymistä sekä reagointia ääniin ja hajuihin

Ryhmiin osallistuneilla ukrainalaislapsilla ja -nuorilla oli monenlaisia sotakokemusten aiheuttamia oireita. Yleinen oire oli esimerkiksi välttelykäyttäytyminen, kuten pyrkimys vältellä tilannetta tai paikkaa, joka herättää sotaan liittyviä reaktioita. Yleistä oli myös voimakas reagointi ääniin ja hajuihin, jotka muistuttivat kokemuksista.

Kokemukset näkyivät lasten ja nuorten arjessa esimerkiksi tunnesäätelyn haasteina sekä nukkumis- ja keskittymisvaikeuksina. Oireet saattoivat ilmetä myös perheen sisäisinä jännitteinä ja puhumattomuutena lapsen ja vanhempien välillä. Lapset myös tuntuivat kantavan syyllisyyttä siitä, etteivät ole kotimaassa.

Normaalila elämää traumasta huolimatta

TRT-menetelmässä jokaisella kokoontumiskerralla on oma teemansa, johon liittyy omat keinonsa. Monissa harjoituksissa mielikuvitus on tärkeässä roolissa. Esimerkiksi tuoksujen tai äänen mieleen nostamia traumaattisia kokemuksia voi opetella hallitsemaan mielikuvituksen avulla.

Ryhmissä käytetään myös erilaisia kehollisia harjoituksia,

kuten jännitys-rentoutus- ja hengitysharjoituksista. Vaikeita asioita käsitellään myös kirjoittamalla ja piirtämällä.

Harjoitusten tavoitteena on palauttaa lapsi tai nuori normaaliin arkeen. Jenna Kokkola kokee, että keinojen opettamisen lisäksi tärkeää on reaktioiden normalisoiminen.

– Reaktiot voivat tuntua aivan hulluilta, mutta ovat normaaleja psyykkisiä reaktioita asiaan, jonka nuori on kokenut.

Tärkeää on myös se, että opitaan itse hallitsemaan trauma-kokemusta.

– Koko elämästä voi tulla hallittavampaa ja riittävän hyvää traumasta huolimatta, Kokkola toteaa — Traumahan ei kuitenkaan poistu, sitä ei pysty mihinkään hävittämään.

Pidempi versio artikkelista on julkaistu Kasvun tuki -lehden numerossa 2/2023

TRT-menetelmä auttaa traumoja kokeneita lapsia ja nuoria

- Teaching Recovery Techniques -menetelmä eli TRT-menetelmä on Children and War Foundation -säätiön kehittämä menetelmä, joka tarkoitettu traumaattisille kokemuksille altistuneiden lasten ja nuorten tukemiseen.
- TRT-menetelmä on arvioitu Kasvun tuessa 2020, ja sen näyttö arvioitiin vahvaksi.
- Iitla on edistänyt menetelmän käyttöönottoa järjestämällä koulutuksia sekä kustantamalla työnohjausta koulutuksen käyneille ja menetelmään liittyvien materiaalien suomentamista. Tavoitteena on juurruttaa menetelmä käyttöön koko Suomessa.
- Vuonna 2022 Iitla järjesti TRT-menetelmästä kaksi ammattilaisille tarkoitettua Poijulan pitämää ohjaajakoulutusta. Koulutuksiin osallistui kaikkiaan yli 60 ammattilaista.

1.4 Yhteisövaikuttavuus

Yhteisövaikuttavuustyötä tehdään Alueellisen oppimisverkoston kanssa eri puolilla Suomea. Työ tähtää paikallisen palvelukosysteemin lapsi- ja perhelähtöiseen uudistumiseen. Yhteisövaikuttavuustyön sisällöllisenä tavoitteena on se, että kehitysympäristöt ja palvelut aktivoituvat oikeaan aikaan ja elämäntilanteeseen sopivalla tavalla ja tukevat lasten ja nuorten suotuisaa kasvua ja kehitystä. Toisena tavoitteena on tukea vanhemmuutta, jotta lasten, nuorten ja lapsiperheiden arki olisi haasteista huolimatta sujuvaa.

Alueellinen oppimisverkosto ja yhteisövaikuttavuustyö laajentuivat vuonna 2023 ja kattavat nyt viisi hyvinvointialuetta, joita ovat Pohjois-Karjala, Keski-Pohjanmaa, Pirkanmaa, Pohjois-Pohjanmaa ja Kanta-Häme. Alueet ovat sitoutuneet kehittämään lapsiperheiden palvelujärjestelmää yhteisövaikuttavuuden keinoin. Lisäksi yhteisövaikuttavuustyön ilmiökohtaisia aloitteita on käynnistynyt Vantaa-Keravan hyvinvointialueella (nuorisoriikollisuus) ja Helsingissä (toisen asteen oppilaiden hyvinvointi).

Alueellisen oppimisverkoston ja tutkijaverkoston toiminnan tavoitteena on

- systeeminen sisältä päin nouseva pitkäkestoinen muutos
- paradigman muutos kohti uutta translationaalista työtettä hyödyntävää tutkimusta.

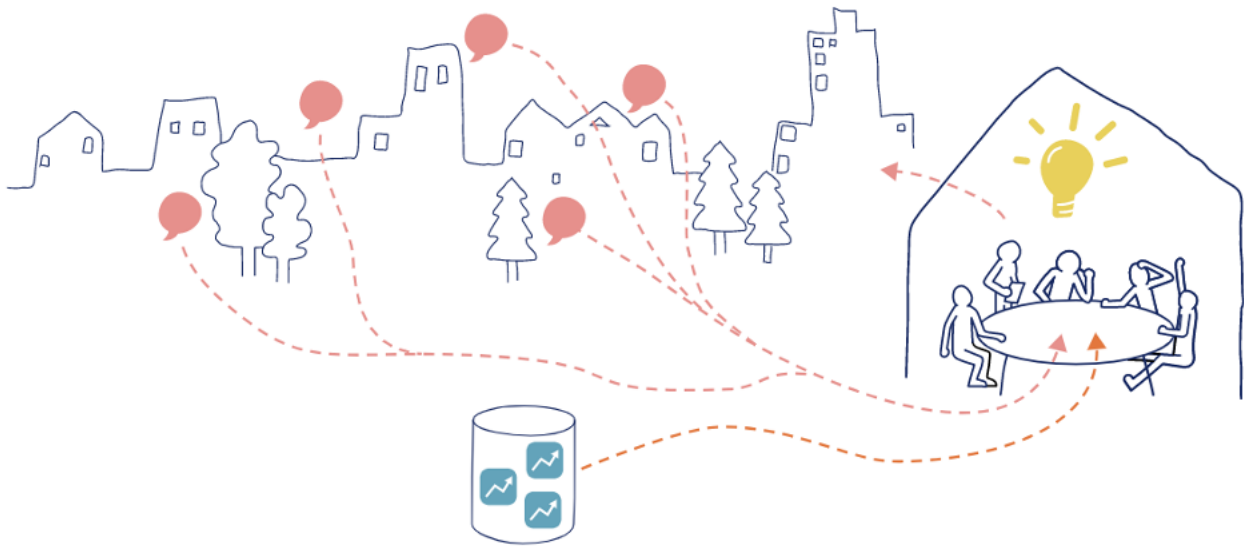
Vuonna 2023 lapsiperheiden palveluiden kehittäminen ja palveluiden integraatio tutkimusta hyödyntäen on edennyt kaikilla Itlan yhteistyöalueilla.

Yhteisövaikuttavuustyön rakenteissa on vahvistettu perhekeskustoimintamallin ja yhteisövaikuttavuustyön yhdyspintoja. Yhteistyöalueilla hyvinvointialueen, kuntien ja kolmannen sektorin toimijat ovat organisoituneet paikallisten ratkaisujen mukaisiksi johtoryhmiksi. Johtoryhmät tarjoavat alustan perhekeskusajattelun edellyttämälle yhteistoiminnalle ja yhteisövaikuttavuuden peruseriaatteiden toteuttamiselle yhteisövaikuttavuustyön johtamisen, kehittämisen ja käytännön työn rakenteiden muodostumiseksi.

Itla järjesti yhteisövaikuttavuustyön koulutuksia kolme kertaa kuukaudessa läpi vuoden. Luennot keräsivät yhteensä tuhansia osallistujia, ja ne järjestettiin yhteisövaikuttavuustyön kehittämisen tueksi.

Loppuvuodesta 2023 aloitettiin yhteisövaikuttavuustyön uuden yhteisen Itlan verkkosivun yhteyteen tulevan oppimisalustan konseptointi ja rakentaminen. Alustan tavoitteena on tulevaisuudessa vastata yhteistyöalueiden kehittäjien ja kaikkien yhteisövaikuttavuustyöstä kiinnostuneiden tiedollisiin ja viestinnällisiin tarpeisiin. Työstä viestimisen vahvistamiseksi syksyllä julkaistiin ensimmäistä kertaa myös uutiskirje 'Yhteisövaikuttavuustyön uutisia'.

- Yhteisövaikuttavuustyöhön liittyi kolme uutta hyvinvointialuetta: Pirha, Oma-Häme ja Pohde
- Kaksi kaupunkia, Helsinki ja Vantaa, sekä Harrastamisen Suomen mallia suurissa kaupungeissa kehittävä hanke soveltavat yhteisövaikuttavuustyön viitekehystä ajankohtaisiin ilmiöihin ja kehittämiseen
- Yhteisövaikuttavuustyön uutisia – uutiskirje näki päivänvalon
- Tutkimusverkostossa julkaistiin 15 tutkimusta ja tutkimustuloksia integroitiin osaksi kehittämistyötä.



Näkymä-työkalu tilannekuvan luomiseksi

Digitaalinen Näkymä-tilannekuvatyökalu tukee yhteisövaikuttavuustyötä ja Itlan yhteistyöalueita lapsiperheiden palvelutarpeiden ennakoinnissa ja tiedolla johtamisessa. Näkymän kehittäminen on jatkunut yhteistyössä Hahmota Oy:n ja VXT Research Oy:n kanssa. Näkymän toiminnallisuuksia on parannettu muun muassa tekoälyavusteisen semanttisen haun osalta.

Vuoden 2023 aikana Näkymä otettiin käyttöön Tampereella kaikilla viidellä perhekeskusalueella. Näkymän laajempaa käyttöönottoa on valmisteltu myös muilla yhteisövaikuttavuustyön alueilla. Näkymä-työkalun kehittämisestä kirjoitettu design-artikkeli valmistui joulukuussa 2023 ja se julkaistaan International Journal of Innovation and Technology Management -lehdessä vuoden 2024 alussa.

Pulmasta pilottiin puolessa vuodessa

KESKI-POHJANMAALLA SOITEN HYVINVOINTIALUEELLA lasten aggressiivinen käytös kouluissa nousi esiin sivistys- ja sotetoimijoiden yhteisessä johtoryhmässä. Ilmiön tunnistamisen jälkeen ratkaisuksi kehitettiin Itlan ja Oulun yliopiston tuella lasten ja nuorten joustavasti tehostuvan tuen malli. Prosessi alkoi keväthankien aikaan ja eteni pilotiksi jo seuraavan syksynä.

Ilmiöön havahduttiin, kun opettajat alkoivat kirjata lasten haastavasta käytöksestä yhä enemmän ilmoituksia, jotka työllistivät samalla myös sosiaalipalveluita. Selvisi, että opettajat tarvitsivat uusia työkaluja oppilaiden kohtaamiseen, ja koulujen sekä sotepalveluiden yhteistyötä oli kehitettävä. Osa ratkaisua oli Itlan Kasvun tuessa vaikuttavaksi arvioitu TCM-ryhmänhallintamenetelmä. Prosessi oli nopea: ilmiö nousi esiin maaliskuussa ja syksyllä menetelmä pilotoitiin kouluissa. Sitten ratkaisu on laajennut koko hyvinvointialueelle.

1.5 Johtamiskoulutus

Yhteiskunnallisen muutoksen tekeminen edellyttää pitkäjänteisyyttä, erilaisien toimijoiden mukaan ottamista, yhdessä oppimista ja toimijuuden ottamista. Lapsuuden rakentajat -johtamiskoulutukset on avainhenkilöille suunnattu yhteiskunnallisen muutoksen tekemisen väline. Lapsilähtöisyys palveluissa ja päätöksenteossa edellyttää siirtymää organisaatio- ja ammattikuntaehtaisuudesta yhdessä tekemiseen.

Itlan vuoden kestävä valmennukselliset koulutukset lomittuvat arjen työhön ja antavat teoreettisia, käytännöllisiä ja menetelmällisiä johtamisvalmiuksia. Itla vaikuttaa niillä vaikutetaan lapsimyönteisen yhteiskunnan aktiiviseen rakentamiseen eri sektorien yhteistyönä.

Syyskuussa 2023 alkanut Lapsuuden rakentajat -kurssi 3 kokosi yhteen juuri työnsä aloittaneiden hyvinvointialueiden toimiala- ja palvelujohtajia sekä kaupunkien sivistys- ja hyvinvointijohtajia, eli niitä tahoja, jotka uudessa hallinnollisessa tilanteessa rakentavat lasten, nuorten ja perheiden alueellisia palvelukokonaisuuksia.

Vuoden aikana valittiin osallistujat Lapsuuden rakentajat -kurssi 4:lle, joka on suunnattu tulevaisuuden johtamispotentiaalın kasvattamiseen. Kiinnostus potentiaalikoulutusta kohtaan oli erittäin suurta valtion, hyvinvointialueiden, kaupunkien, järjestöjen ja yritysten tulevaisuuden johtajien keskuudessa. Pystyimme ottamaan 30 prosenttia hakijoista koulutukseen. Neljäs kurssi aloittaa vuoden 2024 alussa. Potentiaalikoulutukseen osallistujat ovat lasten ja lapsiperheiden hyvän tulevaisuuden rakentajia.

Vuonna 2023 käynnistyi myös Lapsuuden rakentajat -alumnitoiminta. Itlan näkökulmasta on arvokasta, että merkittävä osa keskeisistä lapsi- ja perhepoliittisista toimijoista kuuluu koulutuksen alumneihin. Uusien koulutusten myötä alumniverkosto laajenee lisää, ja sillä on edellytykset kasvaa lasten ja nuorten hyvinvoinnin kysymysten kannalta tärkeäksi yhteydenpito- ja vaikuttamisalustaksi Suomessa.

Johtamisen ja johtamistaidon merkityksen esille nostaminen lasten ja nuorten hyvinvoinnin haasteisiin vastaamisessa on tuonut Itlalle positiivista mainetta ja huomiota. Vuoden 2023 aikana puheenvuoroja aiheesta on käyty pitämässä sote- ja sivistystoimien tilaisuuksissa runsaasti, ja Itlalle on esitetty useita kumppanuustiedusteluja tulevaisuuden koulutusyhteistyöstä.

- Johtamistaidon merkityksen esille nostaminen lasten ja nuorten hyvinvoinnin haasteisiin vastaamisessa toi Itlalle positiivista mainetta ja huomiota.
- Itla tuki hyvinvointialueuudistusta kokoamalla Lapsuuden rakentajat -kurssille 3 tahoja, jotka rakentavat lasten, nuorten ja perheiden alueellisia palvelukokonaisuuksia.
- Lapsuuden rakentajat -alumniverkoston toiminta käynnistyi.



”Paras johtamiskoulutus”

– Lapsuuden rakentajat -koulutuksesta eväitä systeemiseen johtamiseen

Lapsuuden rakentajat -johtamiskoulutusten tavoitteena ovat lasten, nuorten ja perheiden tarpeista lähtevät palvelut. Sosiaalipalveluiden toimialuejohtaja Maria Päivänen sai koulutuksesta keinoja systeemisen näkökulman hyödyntämiseen hyvinvointialueella.

ITLA JÄRJESTÄÄ Lapsuuden rakentajat -johtamiskoulutuksia, joiden tarkoituksena on auttaa hyvinvointialojen johtoa rakentamaan palveluja lasten, nuorten ja perheiden tarpeiden pohjalta. Koulutusten tavoitteena on johtajuus, joka auttaa toimijoita ylittämään sektorirajoja, organisoitumaan ketterästi sekä rakentamaan luottamusta ja osallisuutta.

Sosiaalipalvelujen toimialuejohtaja **Maria Päivänen** Pirkanmaan hyvinvointialueelta osallistui toiseen johtamiskoulutukseen vuonna 2022. Hän nostaa Lapsuuden rakentajat -koulutuksen jopa muiden käymiensä johtamiskoulutusten yläpuolelle.

– Olen käynyt erilaisia johtamiskoulutuksia, mutta koen, että Lapsuuden rakentajat -koulutus on ollut paras johtamiskoulutus, Päivänen sanoo. – Toki se myös tuki aiempia koulutuksia.

Koulutusmateriaalit yhä käytössä

Päivänen on hyödyntänyt koulutuksen oppeja kolmella tavalla: palaamalla sen materiaaleihin, käyttämällä koulutuksen metodeja omissa toiminnassaan sekä tuomalla systeemisen johtamisen ajattelua omaan työhön ja laajemmin hyvinvointialueen rakentamiseen.

– Olen palannut jälkepäin koulutuksen materiaaleihin monesti. Niissä oli hyviä huomioita esimerkiksi siitä, miten erilaiselta maailma näyttää eri perspektiiveistä katsottuna.

Koulutuksen suurimmaksi ansioksi Päivänen katsoo sen, että opetuksessa käytettiin osallistamista, keskustelua ja erilaisia menetelmiä. Koulutuksessa opittuja metodeja hän on käyttänyt niin työssä kuin vapaa-ajalla.

– Olen hyödyntänyt menetelmiä, joissa asioita työsteetään ryhmissä, työelämässä ja jonkin verran myös harrastustoiminnassa kuntapolitiikassa, Päivänen kertoo.



Punaisena lankana systeeminen johtaminen

Koulutuksen punaiseksi langaksi Päivänen kokee systeemisen johtamisen. Systeemisessä johtamisessa huomioidaan kokonaisuus ja sen muodostamien osien tarpeet.

– Systeemisen johtamisen ajatus on lähellä sydäntäni, ja haluaisin tuoda sen näkökulmaa hyvinvointialueelle, Päivänen kertoo.

– Juuri sen vuoksi käyn aina välillä katsomassa koulutuksen materiaaleja: Niistä saan sanoitusta systeemiseen johtamiseen, dialogiseen kulttuuriin, osallisuuteen ja osallistamiseen. Niistä löydän keinot välittää sanomaa eteenpäin niin, että vastaanottaja ymmärtää, miten tärkeästä asiasta on kyse.

Lapsinäkökulmalla kohti parempia palveluja

Lapsuuden rakentajat -koulutuksissa perehdytään ihmislähtöiseen johtamiseen, metataitojen, kuten ajattelu-, tunne- ja vuorovaikutustaitojen, sekä osallisuuden ja uudistamiskyvyn vahvistamiseen johtamisessa ja sektorit ylittävän toiminnan rakentamiseen.

Päämääränä on hyvinvointijohtaminen, jossa toimintaa ja palveluja rakennetaan lasten, nuorten ja perheiden tarpeista käsin. Vaikka Päivänen työskentelee nykyisin aikuisille suunnattujen palveluiden parissa, näkee hän koulutuksen lapsinäkökulman tärkeänä.

– On tärkeää huomioida, kenen näkökulmasta asiaa katsotaan. Kun rakennetaan palvelujärjestelmää, parhaimmat ratkaisut löytyvät, kun katsotaan asiakkaiden näkökulmasta ja mietitään, miten palvelu toimisi heille parhaiten.

Toimivilla aikuisten palveluilla rakennetaan hyvää kasvuympäristöä myös lapsille ja nuorille.

1.6 Samalta viivalta – ratkaisuja lapsiperheköyhyyteen

Samalta viivalta -ohjelman (2021–2024) tavoitteena on selvittää lapsiperheköyhyyden tila Suomessa, tunnistaa vaikuttavia toimia lapsiperheköyhyyden vähentämiseksi sekä vauhdittaa aiheen tutkimus- ja vaikuttamistoimintaa.

Vuonna 2023 ohjelmassa on tutkittu muun muassa toimeentulotuella siirtymisestä aiheutuvia sosiaali- ja terveystukustannuksia lapsiperheille, toimeentulotuen saannin yhteyttä lasten suunterveyteen, tapoja muuttaa lapsilisäjärjestelmää, sosiaaliturvan köyhyyttä vähentävää vaikutusta monilapsisilla perheillä sekä teetetty London School of Economicsilta selvitys kansainvälisistä ratkaisuista lapsiperheköyhyyden vähentämiseksi.

Vuonna 2023 alkaneessa LAPSASET-hankkeessa tuotamme yhdessä Kellan tutkimusyksikön kanssa uutta tietoa siitä, miten pienituloisten lapsiperheiden toimeentuloa voisi parantaa. Hanke toimii VN-Teas-rahoituksella.

Jatkokehitimme ja päivitimme vuonna 2022 lanseeratun Lapsiperheköyhyys datana -sivuston sisältöjä. Canberran yliopiston kanssa toteutettiin laaja osallistavan mallintamisen kokeilu nuorten pitkittyneen köyhyyden vähentämiseksi.

Aloitimme yhteistyön Nuorisotutkimusseuran kanssa nuorisorikollisuutta tutkivassa hankkeessa, jossa on mukana Tampereen, Oulun ja Vantaan kaupungit sekä opetus- ja kulttuuriministeriö. Ensimmäisen vaiheen katsaus valmistui vuoden 2023 lopussa. Itla on osaltaan tukemassa sitä, että ajankohdasta aiheesta saadaan välitettyä tutkittua tietoa päättäjille ja laajemmalle yleisölle.

Samalta viivalta Oulu –kokeilu

Yhdessä Oulun kaupungin kanssa aloitimme Samalta viivalta Oulu -kokeilun, jossa kehitetään uudenlaista yhteisövaikuttavuuteen perustuvaa toimintamallia vähävaraisten perheiden lasten pärjäävyyden lisäämiseksi ja hyvän arjen vahvistamiseksi vapaa-ajan toimintoja aktivoimalla. Vuonna 2023 kehitettiin mallin toimintaperiaatteita, tehtiin kokeilua tutuksi Oulussa ja hankittiin paikallisia yhteistyökumppaneita. Kokeilun myötä yhä useampi toimija aikuisten palveluissa ottaa puheeksi asiakkaan lapset.

Valoisat-ryhmä

Vuoden 2022 keväällä aloittanut nuorten kokemusvaikuttajien Valoisat-ryhmä osallistuu Samalta viivalta -ohjelman vaikuttamistoimintaan, tutkimuksen tekoon ja tutkimuksen ohjaukseen. Vuoden 2023 aikana työn pääpaino on ollut köyhyydessä pärjäämiseen liittyvän kansatutkimuksen suunnittelussa ja toteutuksessa. Itla ja Valoisat-ryhmä liittyi mukaan Nordforsk-hankkeeseen, jossa tutkitaan lasten ja nuorten hyvinvointia koronapandemian jälkeen Pohjoismaissa. Itla jakaa hankkeessa kokemuksia osallistavasta kansatutkijuuudesta ja Valoisat-ryhmän toiminnasta.

Vuoden 2023 syksyllä aloitimme Itlassa SISU mikrosimulointimallin käytön. SISU:n käyttöönotto tuo Itlalle valmiuden tarkastella sosiaaliturvaetuuksiin ja verotuksiin tehtävien muutosten köyhyysvaikutuksia. Mallin avulla Itlalla on mahdollisuus tuottaa simuloitua tietoa, jota vain harvat tutkijat Suomessa tänä päivänä tuottavat ja jolle virkamiehillä on käyttöä eri vaihtoehtoja punnitessa.

Samalta viivalta -ohjelman tutkimukset ylittivät uutiskynnyksen useasti ja tuottivat suurimman osan Itlan mediaosumista. Etenkin Itlan lapsilisämalli herätti median kiinnostuksen, ja aiheesta uutisoivat muun muassa Yle, Helsingin sanomat, Iltalehti ja useat maakuntalehdet. Lisäksi ohjelman asiantuntijoita kutsuttiin puhumaan moniin tapahtumiin, kuten köyhyyttä käsitteleviin tilaisuuksiin eduskunnassa, ihmisoikeusvaltuuskunnassa ja lapsiasianeuvottelukunnassa.

- Samalta viivalta tuotti 13 tutkimusta lapsiperheköyhyyden syistä ja seurauksista
- Kokeilu lapsiperheköyhyyden negatiivisten vaikutusten ehkäisemiseksi systeemisesti käynnistyi
- Valoisat-ryhmän kanssatutkijuskokeilu ja yhteiskunnallinen vaikuttavuustyö käynnistyi.



Miten lapsiperheköyhyyttä voidaan vähentää? Tutkimuksen avulla ratkaisujen äärelle

Tutkimus Samalta viivalta -ohjelmassa keskittyy löytämään konkreettisia ratkaisuja lapsiperheköyhyyden vähentämiseksi. Vuonna 2023 ohjelmassa toteutettiin 13 tutkimusta lapsiperheköyhyyden syistä, seurauksista ja ratkaisuista.

MITEN LAPSILISÄJÄRJESTELMÄÄ voisi muokata, jotta se tukisi paremmin perheiden toimeentuloa ja vähentäisi lapsiköyhyyttä? Samalta viivalta -ohjelman tutkimuksen perusteella ehdotettiin, että alle 3-vuotiaille maksettaisiin korotettua lapsilisää ja lapsilisiä ulotettaisiin myös 17-vuotiaisiin nuoriin. Uutismedioissa ja sosiaalisessa mediassa huomiota herätti erityisesti ehdotus lapsilisan maksamisesta nuorelle itselleen 15 ikävuodesta alkaen.

Kansainvälinen näkökulma lapsiperheköyhyyden vähentämiseen

Sosiaaliturva ja vanhempien työllisyys ovat keskeisessä asemassa lapsiperheköyhyyden vähentämisessä. Koska lapsiperheköyhyys on kompleksinen ongelma, sen ratkaisemisessa on tärkeää keskittyä myös muihin tekijöihin, kuten osallisuuteen ja elämänlaatuun.

Näitä tekijöitä ja muissa maissa tehokkaiksi havaittuja toimia lapsiperheköyhyyden vähentämiseksi tarkasteltiin Itlan London School of Economicsilta tilaamassa raportissa. Raportissa tarkasteltiin toimia, joiden on muissa maissa havaittu olleen tehokkaita lapsiperheköyhyyden vähentämisessä. Raportissa esitettiin, että Suomessa voisi kiinnittää huomiota ylivelkaantuneiden lapsiperheiden kevytkonkurssimenettelyyn sekä elatustukeen, jotta se tukisi tehokkaasti lapsiperheköyhyyden vähentämistä.

Lisää tietoa ylisukupolvisuuden syistä

Samalta viivalta -ohjelman viimeisenä vuotena 2024 tutkimuksessa keskitytään toimiin, joilla voidaan vähentää lapsiperheköyhyyttä. Syksyllä julkaistava Itlan toinen London School Economicsilla teettämä raportti kokoaa tutkimusnäyttöä köyhyyden ylisukupolvisuuden syistä.

Niin ikään syksyllä julkaistavan VN-Teas-rahoitteen LAPSOSET-hankkeen loppuraportti tarjoaa ratkaisuja lapsiperheköyhyyden vähentämiseksi sosiaaliturvan avulla.

Sosiaaliturva ja vanhempien työllisyys ovat keskeisessä asemassa lapsiperheköyhyyden vähentämisessä.

Haaste päättäjille pohtia ratkaisuja

Nuorista kokemusvaikuttajista koostuva **Valoisat**-ryhmä on ollut kiinteä osa Samalta viivalta -ohjelman toimintaa. Valoisat-ryhmä on pyrkinyt valaisemaan lapsiperheköyhyyttä ilmiönä ja aktivoimaan yhteiskunnallista keskustelua aiheesta. Vuoden 2023 alussa ryhmä suunnitteli ja toteutti yhteistyössä RARE Median kanssa sosiaalisen median kampanjan, jossa he haastoivat päättäjiä pohtimaan ratkaisuja lapsiperheköyhyyteen.

Osana kampanjaa toteutettiin myös laajalle yleisölle suunnattu Kokemuksia lapsiperheköyhyydestä -postaussarja RAREn TikTokissa ja Itlan ja RAREn Instagramissa. Postauksien avulla haluttiin kutsua ihmisiä mukaan keskustelemaan köyhyydestä ilmiönä ja jakamaan kokemuksia. Tavoitteena oli vaikuttaa köyhyyden puheen sävyyn ja vähentää köyhyyteen liittyvää stigmaa ja häpeää yhteiskunnassa.



1.7 Hankkeet

Strategisen tutkimuksen neuvoston PANDEMICS- ja YOUNG-ohjelmien ohjelmajohtajuudet

Strategisen tutkimuksen ohjelmissa etsitään monitieteiseen tutkimukseen perustuvia ratkaisuja yhteiskunnallisiin haasteisiin. Tärkeänä osana ohjelmissa on tiedontuottajien ja tiedon hyödyntäjien välinen yhteistyö. Itlan tavoite toimia sillanrakentajana, koollekutsujana ja tiedon syntetisoijana lasten ja nuorten hyvinvointiin liittyvien päätöksentekijöiden, tutkimusyhteisöjen ja ammattilaisten välillä on luonteva tausta strategiselle tutkimukselle Itlassa. Itla tarjoaa ohjelmajohtajan työlle monipuoliset yhteiskunnallisen vaikuttamisen verkostot.

PANDEMICS-ohjelmassa (2021–2024) keskitytään pandemioiden aiheuttamiin kriiseihin ja niiden laajamittaisiin yhteiskunnallisiin vaikutuksiin. YOUNG-ohjelmassa (2022–2028) etsitään tutkimuksen avulla ratkaisuja, joilla turvata lasten ja nuorten yhtäläiset mahdollisuudet hyvään elämään sekä turvalliseen kasvuun ja kehitykseen. Ohjelmajohtaja suunnittelee ja johtaa ohjelman yhteiskunnallista vaikuttavuustyötä.

PANDEMICS-ohjelmassa vaikuttavuustoiminta keskittyi ministeriödialogeihin (STM ja VM) sekä hallitusohjelmaan vaikuttamiseen muun muassa laatimalla Koronapandemian opit tuleviin kriiseihin varautumiseen ja kriisin hallintaan -tietokooste. Lokakuussa 2023 järjestettiin yhteistyössä MTV:n kanssa Kriisinkestävä Suomi -tilaisuus, joka sai laajasti näkyvyyttä.

Vaikuttamistyön tulokseksi voidaan lukea hallitusohjelmakirjaus valtioneuvoston kanslian toimesta toteutettavasta laajasta, ulkopuolisesta tutkimushankkeesta koronakriisin opetuksista, joka toteutetaan 2024–2025.

PANDEMICS ja Iltä järjestivät SuomiAreenassa paneelikeskustelun Luonto takaisin kaupunkiin – Miten rakennamme terveyttä ja hyvinvointia edistävän elinympäristön tuleville sukupolville?

YOUNG-ohjelman vaikuttavuustoiminnan rakentaminen käynnistyi tammikuussa 2023. Syyskuussa 2023 järjestettiin Iltassa Tutkimus, toivo ja toimijuus -sidosryhmätilaisuus, johon osallistui yli 100 yhteistyökumppania.

Mielen hyvinvoinnin kohentaminen keinona lisätä nuorten osallisuutta (IMAGINE)

Imagine-hankkeen Iltan toteuttamassa työpaketissa tavoitteena on ensimmäisessä vaiheessa (2023–2025) tunnistaa vuorovaikutusohjannan (Interpersonal Counseling, IPC-N) implementointiin vaikuttavia tekijöitä palvelujärjestelmän eri tasoilla. Tavoitteena on, että tutkimustulokset hyödyttävät myös muita menetelmiä implementoinnin suunnittelussa. Vuorovaikutusohjanta on strukturoitu menetelmä nuorten masennusoireisiin. Menetelmään on koulutettu opiskeluhuollon ammattilaisia vuodesta 2020 alkaen (n. 1700 valmistunutta).

Tutkimuksessa on haastateltu implementoinnin avainhenkilöitä kansalliselta tasolta, yliopistosairaaloista, hyvinvointialueilta ja opiskeluhuollosta (aineistonkeruu käynnissä). Lisäksi on kerätty kirjallisia dokumentteja vuorovaikutusohjannan käyttöön otosta Suomessa.

Implementointitutkimuksen alustavien tulosten mukaan toimijat suhtautuivat nuorten vuorovaikutusohjantaan pääosin myönteisesti. Vaikka käyttöön ottoa tuettiin kansallisella rahoituksella, hanke pohjainen rahoitus on haastanut pitkäjänteistä kehittämistä. Valmisteluvaiheen tiukka aloitusaikataulu oli haastava hyvinvointialueiden toimijoille. Menetelmän implementointia (esim. koulutukset ja koordinaatorakenteet) on toteutettu alueilla eri tavoin, mikä on hidastanut hyvien käytäntöjen jakamista, yhteistyötä ja kansallista seuranta.

Osallisuus palveluissa (Services to belong)

Hankkeessa tutkitaan ja kehitetään palveluja yksinäisyyttä ja sosiaalista ulossulkeamista kokeville lapsille ja nuorille. Iltan toteuttama Osallisuus palveluissa-hanke on yksi Oikeus osallisuuteen: Yksinäisyyden ja ostrakismin vähentäminen lapsuudessa ja nuoruudessa -tutkimuskonsortion viidestä työpaketista. Hanketta rahoittaa strategisen tutkimuksen neuvosto ja se on osa YOUNG-ohjelmaa.

Tutkimushankkeessa kerättiin ja hyödynnettiin laajaa aineistoa, joka koostuu Mannerheimin Lastensuojeluliiton Nuortennetti-keskusteluaineistosta, lastensuojeluyksikön havainnoinnista, kyselystä ja haastatteluista, kuntien sivistys- ja nuorisopalveluiden toimialojen haastatteluista, hyvinvointialueiden ja kansallisen tason haastatteluista sekä digitaalisesta aivoriiehestä yläkoululaisilla.

Tutkimuksen yhtenä tavoitteena on yhteiskunnallinen vaikuttaminen. Tutkimuksesta ja sen alustavista tuloksista on kerrottu eri tilaisuuksissa ja osallistuttu yhteiskunnalliseen keskusteluun esimerkiksi Opetushallituksen järjestämissä pyöreissä pöydissä. Lisäksi tutkimushankkeessa on tehty yhteiskehittämistä Helsingin kaupungin nuorisotoimen kanssa.

Muuttuva väestö – Väestökehityksen vaikutukset varhaiskasvatukseen ja esi- ja perusopetukseen

Muuttuva väestö -hankkeessa tarkasteltiin monitieteisesti väestönmuutoksen vaikutuksia varhaiskasvatukseen sekä esi- ja perusopetukseen. Hankkeessa toteutettiin asiantuntijapaneeli (n. 40 osallistujaa) väestönmuutoksen vaikutuksista sivistyksellisen tasa-arvon tulevaisuuteen delfoi-menetelmällä.

Tutkimushanke osoitti, että väestönmuutoksen vuoksi ennakoiti ja lasten kuuleminen on jatkossa tärkeää kunnissa. Hankkeessa laadittiin laatukriteeristö lasten ja nuorten kuulemiseen päätöksenteossa sekä kunnille uudenlaisia indikaattoreita väestönmuutoksen seurantaan.

Tutkimushankkeen väliraportti julkaistiin helmikuussa ja loppuraportti marraskuussa 2023. Hankkeessa on julkaistu myös viisiosainen blogisarja sekä Lasten kuulemisen käsikirja.

Tutkimushanke oli opetus- ja kulttuuriministeriön rahoittama ja osa Oikeusoppia -kehittämishjelmaa. Tutkimuksen toteuttivat Imla, Helsingin yliopisto ja Aluekehittämisen konsulttitoimisto MDI. Hanke päättyi vuoden 2023 lopussa.

Tutkimushanke osoitti, että väestönmuutoksen vuoksi ennakoiti ja lasten kuuleminen on jatkossa tärkeää kunnissa.

Kuka huomaa yksinäisen lapsen?

LASTEN JA NUORTEN YKSINÄISYYDEN ja eristäytyneisyyden kokemukset korostuivat koronavuosina. Arki on palautunut jokseenkin ennalleen, mutta yksinäisyyden tunteet ovat edelleen läsnä. Tiedämme toistaiseksi vähän siitä, millä tavalla Suomen palvelujärjestelmässä tunnistetaan lasten ja nuorten yksinäisyyttä tai onnistutaan auttamaan yksinäisyyttä ja sosiaalista ulossulkemista kokevia lapsia ja nuoria.

Imla johtaa ja toteuttaa Osallisuus palveluissa (Services to belong) -työpakettia, jossa tutkitaan lasten ja nuorten yksinäisyyden ja sosiaalisen ulossulkemisen tunnistamista palveluissa ja sitä, kuinka lasten ja nuorten näkemykset huomioidaan palveluiden kehittämisessä. Tutkimuksen keskeisessä asemassa on lasten ja nuorten kuuleminen, jotta eri palveluissa voidaan aidosti auttaa lapsia ja nuoria.

Osallisuus palveluissa on osa Turun yliopiston johtamaa Oikeus osallisuuteen: Yksinäisyyden ja ostrakismin vähentäminen lapsuudessa ja nuoruudessa (Right to belong) -konsortiota. Right to belong -konsortio on osa strategisen tutkimuksen YOUNG-ohjelmaa.

Tutkimuksen keskeisessä asemassa on lasten ja nuorten kuuleminen, jotta eri palveluissa voidaan aidosti auttaa lapsia ja nuoria.

1.8 Viestintä ja tapahtumat

Julkaisimme keväällä 2023 eduskuntavaalien alla päättäjille suunnatut viestit lapsiperheköyhyyden vähentämiseksi ja nuorten mielenterveyden tukemiseksi. Viestit julkaistiin sekä videoina että blogina Iltan verkkosivulla.

Lapsiperheköyhyyden ja mielenterveyden teemat olivat esillä läpi vuoden. Etenkin Samalta viivalta – ratkaisuja lapsiperheköyhyyteen -ohjelman laskelmat lapsilisistä herättivät median kiinnostuksen. Iltan selvityksiin viitattiin syksyn 2023 aikana myös useissa hallituksen lainsäädäntömuutoksia koskevissa lausunnoissa.

Yhteensä Iltä oli verkkomediassa esillä 117 kertaa. Lisäksi Iltan julkaisuihin viitattiin erilaisissa lausunnoissa 15 kertaa, kuten lapsiasiavaltuutetun lausunnossa sosiaali- ja terveystieteiden tutkimuskeskukselle hallituksen esityksestä laiksi toimeentulotuesta annetun lain muuttamisesta. Muita mediassa esiin nostettuja aiheita olivat kansanedustajien nimitykset Iltan valtuuskuntaan, Iltan toimitusjohtajan vaihdos ja opetus- ja kulttuuriministeriön rahoitus viiden suuren kaupungin Harrastamisen Suomen mallin hankkeelle, jossa Iltä on mukana.

Iltä antoi vuoden 2023 aikana kolme lausuntoa.

Vuoden 2023 aikana tehtiin Iltan verkkosivu-uudistus ja uusi sivusto julkaistiin tammikuussa 2024.

Iltä on mukana lapsen oikeuksien viestintäverkostossa ja osallistui lapsen oikeuden viestintään sosiaalisessa mediassa. Vuoden teemana oli lapsen oikeus hyvinvointiin. Iltä oli mukana myös säätiöpäivän säätiötekoja-kampanjassa, jossa nostimme esiin Samalta viivalta -ohjelman tuottamaa ajankohtaista tutkimustietoa lapsiperheköyhyydestä sekä Kasvun tuki -aikakauslehdessä julkaistuja artikkeleita.

6

julkaisua

30

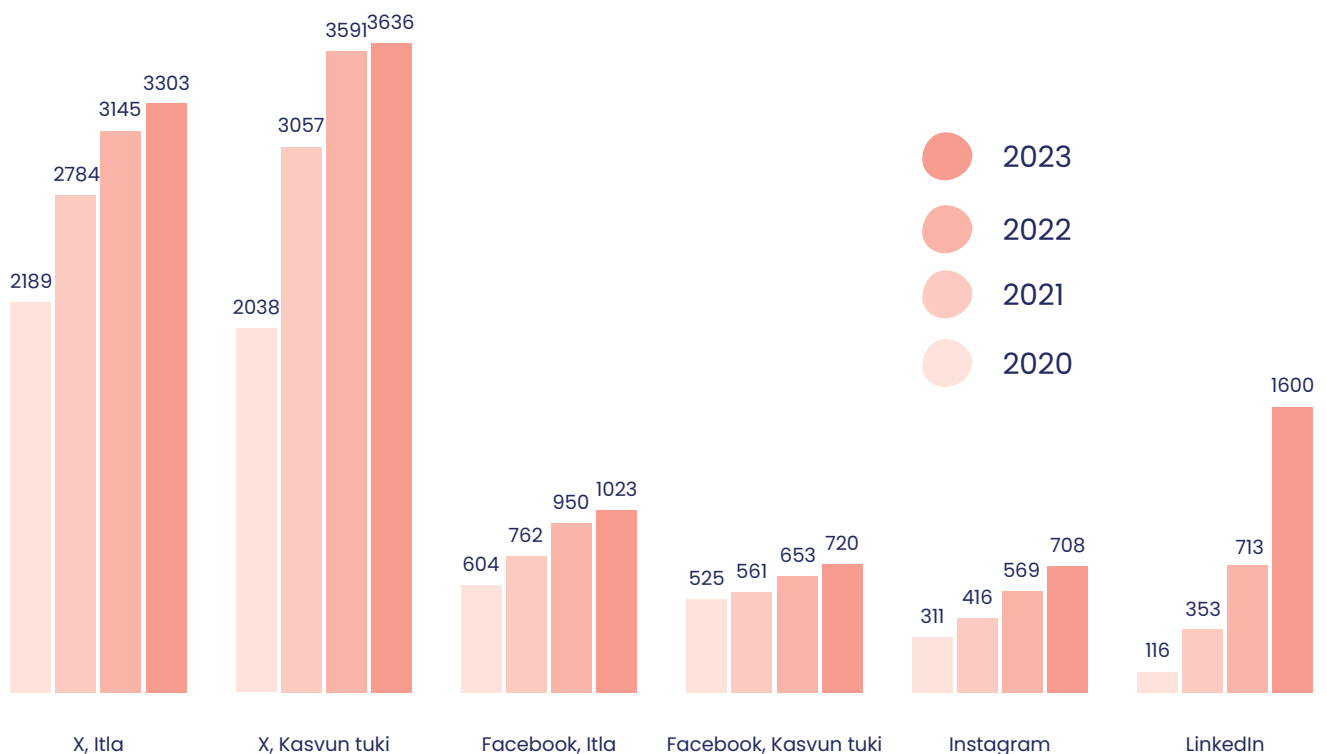
tuutista

16

blogia

11

jaksoa Lapsuuden rakentajat -podcastia ja yksi Triangelikeskustelu



Tapahdumat

Vuoden 2023 aikana Imla järjesti 20 tapahtumaa joko verkossa, hybridinä tai paikan päällä. Julkaisutilaisuuksia järjestettiin muun muassa Muuttuva väestö -hankkeen raporteista, lapsiperheköyhyyden ratkaisujen kansainvälistä vertailusta, lapsilisäjärjestelmästä sekä valtion koulukotien EHO-osastoille sijoitettujen nuorten nykytilanteesta. Kasvun tuki järjesti menetelmien käyttöönoton ja mielenterveys oppimisympäristöissä webinaarisarjojen lisäksi muun muassa uudistetun implementointioppaan julkaisutilaisuuden sekä implementoinnin teemavarikoita.

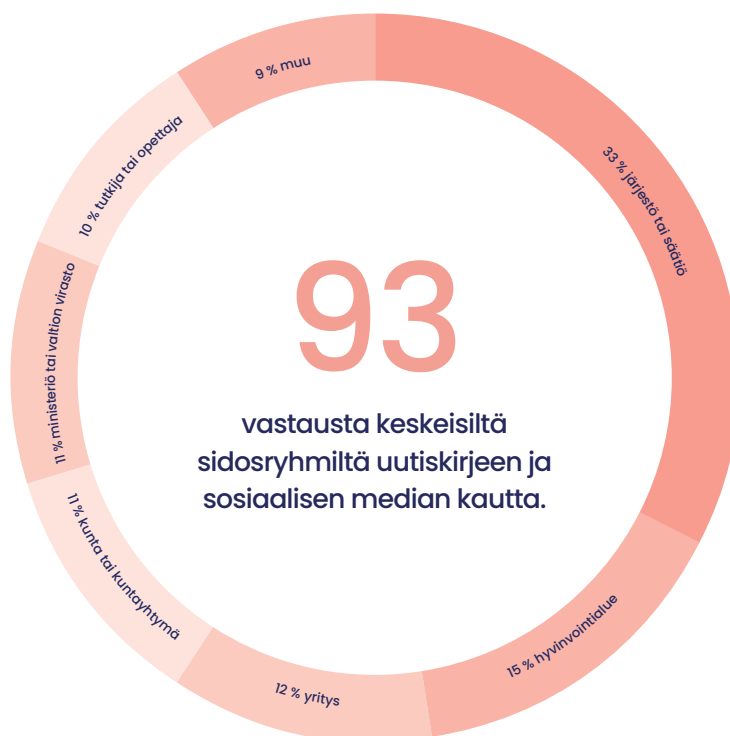
Viestintä on korkealaatuista – konkretiaa kaivataan

Sidosryhmäselvitys Imlan asemoitumisesta lasten, nuorten ja perheiden hyvinvoinnin kentälle sekä toiminnan tunnettuudesta ja viestinnästä toteutettiin kevään ja kesän 2023 aikana.

Selvitystä varten haastateltiin 20 sidosryhmän edustajaa ja toteutettiin verkkokysely, johon vastasi 93 vastaajaa. Suurimmat vastaajaryhmät olivat järjestöjen ja säätiöiden (33 %) sekä kuntien ja hyvinvointialueiden edustajat (26 %).

Selvityksen mukaan Imla nähdään asiantuntevana organisaationa, joka luo innostavalla ja vaikuttavalla tavalla tietopohjaa lasten ja lapsiperheiden hyvinvoinnin tueksi. Imlaa kuvailtiin luotettavaksi, rohkeaksi, selkeäksi, luovaksi, innovatiiviseksi sekä kehittämisorientoituneeksi organisaatioksi.

”Imlalla on hyvin ajantasaisia ja ajan hengen mukaisia toimintamuotoja, myös edelläkävijyyttä. Imlalla on aina vastaus asioihin, joita lapsiperheiden kentällä mietitään. Toiminta on modernia.”



42 000

kävijää itla.fi-sivulla

162 000

katselua itla.fi-sivulla

49 000

kävijää kasvuntuki.fi-sivulla

152 000

katselua kasvuntuki.fi-sivulla

20

haastateltavaa, jotka edustivat keskeisiä sidosryhmiä.



Itila tunnetaan sidosryhmien keskuudessa verrattain hyvin, ja mielikuvat ovat positiivisia, mutta keskeisten sidosryhmien ulkopuolella tunnettuus ei ole yhtä vahvaa.

Haastatteluissa nostettiin esiin Itlan työn kiinnittyminen käytäntöön ja asioiden ”aito tekeminen” eli hedelmällinen ja kaikkia osapuolia hyödyttävä työ. Toisaalta käytännönläheisiä toimintamuotoja toivottiin entistä enemmän, mutta myös pitkäjänteisen strategisen tutkimustyön vahvistamista. Lisäksi toivottiin aktiivista vuoropuhelua ja yhteistyötä samalla kentällä toimivien muiden tahojen kanssa; etenkin vahvempi tiedonvälitys hyvinvointialueiden lasten ja perheiden palveluihin nähtiin tarpeellisena.

Itlan viestintää pidetään korkealaatuisena ja asiantuntijavetoisena. Laajemman yhteiskunnallisen vaikuttavuuden ja uudistamisen näkökulmasta vastaajat toivoivat helposti lähestyttävää, konkreettisemmalle tasolle ulottuvaa viestintää.

”Itlan tuottaman tiedon tulee olla helposti hyödynnettävissä ja kontekstiin upotettavassa muodossa.”

Itlan viestintä tavoittaa haastateltuja sidosryhmiä etenkin uutiskirjeiden ja sosiaalisen median välityksellä. Tutkitun tiedon välittämiseen kannustetaan hyödyntämään erilaisia väyliä aiempaa laajemmin.

1.9 Apurahat ja lahjoitukset

Tieteelliseen tutkimukseen myönnetyt apurahat

- Mohammadi Fatemeh, 4 200 euroa. Tutkimuksessa tarkastellaan toisen polven maahanmuuttajien mielenterveyden häiriöiden yleisyyttä.
- Takalo Tuula, 24 695 euroa. Väitöskirjatutkimus, jonka tarkoituksena on tuottaa tietoa monialaisen verkostotyön tehostamisen ja sen johtamisen mahdollisuuksista lapsiperheiden psykososiaalisen hyvinvoinnin edistämiseksi.

Lahjoitusprofessuurit ja yhteistyösopimukset

Itila on lahjoittanut kaksi lahjoitusprofessuuria: interventio- ja implementointitutkimuksen professuurin Oulun yliopistoon ja professuurin Tampereen yliopistoon osana lapsiperheköyhysohjelmia. Turun yliopiston Lastenpsykiatrian tutkimuskeskuksen kanssa on solmittu yhteistyösopimus, jonka keskiössä ovat nuorille ja opiskelijoille suunnattujen digitaalisten mielenterveysinterventioiden tutkimusyhteistyö sekä interventio- ja implementointikoulutuskokonaisuuksien sisältösuunnittelu ja vaikuttamistyö.

- Oulun yliopisto (päätös 12/2019; käynnistynyt keväällä 2020; kolmevuotinen lahjoitus ja optio; osa-aikainen 50 %). Hallitus hyväksyi lokakuussa 2022 työelämäprofessuurin kahden vuoden lisäoption käytön 80 % työajalla aikavälillä 1.5.2023-30.4.2025. Professuuria hoitaa Mika Niemelä.



- Tampereen yliopisto (päätös 9/2021, käynnistynyt keväällä 2022; kolmevuotinen lahjoitus ja optio, 100 %). Professuuria hoitaa Mia Tammelin.
- Turun yliopisto, Lastenpsykiatrian tutkimuskeskus, (päätös 1/2021 lahjoitusprofessuuri vuosille 2021–2023, muutos yhteistyösopimukseksi 3/2022 ajalle 1.1.2023–31.12.2023)

Muu Itlan myöntämä rahoitus

- Oulun yliopisto, 40 000 euroa. Collective Impact -kehittämistutkimus, joka on osa Yhteisövaikuttavuus-toimintaperiaatteeseen perustuvaa kehittämissyötä ja siihen kuuluvaa tutkijaohjelmaa. Tarkoituksena on tukea tilastollista tietojenkäsittelyä ja analysointia ajankohtaisiin ja uusiin tutkimusaiheisiin liittyen, millä edistetään menossa olevia väitöskirja- ja muita tutkimuksia. Lisäksi rahoitus mahdollistaa uusien tutkimusaiheiden ja tutkijoiden ottamista tutkijaohjelman piiriin.
- SOS-Lapsikylästä sr, 5 000 euroa. Unelmista totta -harrastustuki Samalta viivalta Oulu -pilotin perheiden lasten harrastuskulujen kattamiseksi.
- Keski-Pohjanmaan hyvinvointialue Soite, 24 000 euroa. Soiten lasten ja nuorten ADHD palvelu- ja hoitopolun edelleen kehittäminen ja implementointi perusterveydenhuoltoon.



2

Hallinto ja henkilöstö



Itlassa toimivat seuraavat toimielimet: valtuuskunta, hallitus, varainhoitotoimikunta ja toimitusjohtaja. Lisäksi säätiössä toimi Kasvun tuen tieteellinen toimituskunta. Säätiö noudattaa toiminnassaan hyvää säätiötapaa ja on Säätiöt ja rahastot ry:n jäsen.

2.1 Valtuuskunta

Itlan valtuuskunnan tehtävänä on seurata, tukea ja edistää säätiön toimintaa. Valtuuskunnan asettamisesta, kokoonpanosta ja toimikaudesta säädetään lailla (1004/2017).

Valtuuskunta kokoontui vuonna 2023 kaksi kertaa. Vuonna 2019 nelivuotiskautensa aloittanut valtuuskunta piti viimeisen kokouksensa toukokuussa 2023. Uusi valtuuskunta järjestäytyi ensimmäisessä kokouksessaan joulukuussa 2023.

Valtuuskunnan jäsenet 12.12.2023 saakka:

Jäsenet:

Mirka Soinikoski (vihr.) pj.
Eeva-Johanna Eloranta (sd.) varapj.
Riitta Mäkinen (sd.)
Ari Koponen (ps.)
Sanna Antikainen (ps.)
Sinuhe Wallinheimo (kok.)
Ville Kaunisto (kok.)
Hilkka Kempfi (kesk.)
Pia Lohikoski (vas.)

Varajäsenet:

Noora Koponen (vihr.)
Kimmo Kiljunen (sd.)
Johanna Ojala-Niemelä (sd.)
Juha Mäenpää (ps.)
Sheikki Laakso (ps.)
Terhi Koulumies (kok.)
Pekka Aittakumpu (kesk.)
Pasi Kivisaari (kesk.)
Mikko Ollikainen (r.)

Valtuuskunnan jäsenet alkaen 13.12.2023:

Jäsenet:

Pia Hiltunen (sd.) pj.
Hilkka Kempfi (kesk.) varapj.
Noora Fagerström (kok.)
Juha Hänninen (kok.)
Aura Salla (kok.)
Kaisa Garedeu (ps.)
Ari Koponen (ps.)
Pia Sillanpää (ps.)
Helena Marttila (sd.)

Varajäsenet:

Tarja Filatov (sd.)
Olga Oinas-Panuma (kesk.)
Terhi Koulumies (kok.)
Sinuhe Wallinheimo (kok.)
Hanna Holopainen (vihr.)
Anne Rintamäki (ps.)
Laura Meriluoto (vas.)
Henrik Wickström (r.)
Matias Mäkynen (sd.)

2.2 Hallitus

Itlan hallitus huolehtii säätiölain (2015/487) perusteella säätiön hallinnosta ja siitä, että säätiön toiminta järjestetään asianmukaisesti tarkoituksen toteutumiseksi. Hallitus vastaa siitä, että kirjanpidon ja varainhoidon valvonta on asianmukaisesti järjestetty. Säätiön työjärjestyksen mukaisesti hallitus valmistelee valtuuskunnassa käsiteltävät asiat lukuun ottamatta hallituksen jäsenten va-

litsemista. Lisäksi hallitus päättää säätiön strategiasta, resurssisuunnittelusta sekä toimintapoliittisista linjauksista.

Itlan hallitus kokoontui vuonna 2023 kahdeksan kertaa.

Hallituksen jäsenet vuonna 2023:

Jäsenet:

Tuomas Kurttila (pj.)
Sanna Vesikansa (varapj.)
Maria Kaisa Aula
Petri Pohjonen
Mirjam Kalland
Riitta Särkelä
Juho Romakkaniemi

Varajäsenet:

Johanna Laisaari
Mikko Mäkelä
Minna Kelhä
Arto Willman
Liisa Keltikangas-Järvinen
Mikko Mikkola
Elina Vesterinen (6.4.2023 asti), Tuija Åstedt

2.3 Varainhoitotoimikunta

Varainhoitotoimikunnan tehtävänä on tukea säätiötä vastuullisessa sijoitustoiminnassa. Itlan varainhoidon on oltava suunnitelmallista, varmaa, tuloa tuottavaa, harkitsevaista ja pitkäjänteistä. Varainhoitotoimikunta arvioi sijoitetun varallisuuden tuottokehitystä ja riskejä, sijoitusstrategian toimivuutta sekä ulkopuolisten varainhoitajien toimintaa. Toimikunta antaa selonteon sijoitustoiminnasta säätiön hallitukselle vähintään kaksi kertaa vuodessa ja valmistelee tarpeen mukaan sijoitusstrategian muutokset hallitukselle päätettäväksi.

Varainhoitotoimikunta kokoontui vuonna 2023 neljä kertaa.

Varainhoitotoimikunnan jäsenet vuonna 2023:

Mikko Mikkola (pj.)
Tuomas Kurttila
Annika Ekman
Sami Yläoutinen

2.4 Toimitusjohtaja

Säätiön uusi toimitusjohtaja Katri Vataja aloitti 1.8.2023 ja seuraa tehtävässään Petri Virtasta.

2.5 Henkilöstö

Säätiön henkilöstömäärä vuoden 2023 lopussa oli yhteensä 37. Tilikauden lopussa 35 % työsuhteista oli toistaiseksi voimassa olevia. Henkilöstön keski-ikä oli 40,5. Henkilöstöstä 14 % työnkuvaan kuului johtovastuuta kokonaisuudesta ja/tai henkilöstöstä, 16 % työskenteli tiimivastuullisena, 43 % työskenteli erityisasiantuntija- tai asiantuntijatasoon tehtävissä ja 27 % työskenteli koordinoivissa tai avustavissa tehtävissä.

Kertomusvuoden aikana uusina työntekijöinä aloitti yhteensä 20 henkilöä, joista yksi vakituudessa työsuhteessa ja 19 määräaikaissa työsuhteessa. Vuoden aikana päättyi yhteensä 12 työsuhdetta.

Työntekijöiden hyvinvointia ja työkykyä kartoitetaan säännöllisin välein toteutettavilla työvirekyselyillä. Vuoden 2023 työvirekyselyiden vastausten keskiarvo oli 3,9 asteikolla 1–5.

Itlassa tehdään hybridityötä ja edellisten vuosien tapaan henkilöstö työskenteli pääasiassa etänä.

2.6 Tilintarkastus

Säätiön tilintarkastajana jatkoi Oy Tuokko Ltd ja vastuullisena tilintarkastajana KHT Janne Elo. Tilikauden aikainen tilintarkastus suoritettiin marraskuussa.

2.7 Muut asiantuntijaryhmät

Kasvun tuen tieteellinen toimituskunta

Kasvun tuen tieteellisen toimituskunnan tehtävänä on varmistaa psykososiaalisten menetelmien vaikuttavuusarvioiden laatu ja hyväksyä menetelmäarvioiden päivitykset. Vaikuttavuusarviot julkaistaan systemaattisina kirjallisuuskatsauksina.

Kasvun tuen tieteellinen toimituskunta toimii myös Kasvun tuki -aikakauslehden toimituskuntana ja ohjaa toimituksen työtä. Sen tehtävänä on kehittää lehden sisältöä ja edistää lehden tutkimusperustaisuutta. Toimituskunta koontui vuoden aikana kolme kertaa.

Kasvun tuki -aikakauslehden toimituskunnan jäsenet vuonna 2023:

Taina Laajasalo (pj.)

Kirsi Peltonen

Jorma Komulainen

Mika Niemelä

Riittakerttu Kaltiala

Susanna Hinkka-Yli-Salomäki

2.8 Lähipiiritoimet

Tilikaudelta ei ole tiedossa, että säätiö olisi myöntänyt apurahoja, avustuksia, lahjoituksia tai vastikkeettomia tukia säätiön lähipiiriin kuuluville henkilöille tai yhteisöille.

Säätiöllä on tiedossa tilikaudelta seuraavat taloudelliset toimet säätiön ja sen lähipiiriin kuuluvien välillä:

- Säätiö on maksanut palkkioita hallituksen jäsenille ja toimitusjohtajalle yhteensä 149 990,31 euroa (156 938,16 euroa vuonna 2022).
- Säätiö on maksanut tilintarkastajalle palkkiota yhteensä 14 222,80 euroa.
- Säätiö on maksanut koulutuspalkkiota säätiön lähipiiriin kuuluvan Tuomas Kurttilan määräysvallassa olevalle Ensi- ja turvakotien liitolle yhteensä 65,00 euroa.

Muita tiedossa olevia lähipiiritoimia säätiöllä ei ole ollut kertomusvuoden aikana.



3

Varainhoito ja talous

Säätiö rahoittaa toimintansa pääasiassa sijoitustoiminnan tuotoilla. Ulkopuolisen rahoituksen hankkeet ovat myös osa säätiön varsinaista toimintaa. Säätiön varainhoitajina ovat toimineet vuodesta 2018 lähtien Aktia Pankki Oyj (ent. Taaleri) ja EVLI Pankki Oyj. Varainhoitajat raportoivat toiminnastaan säätiön varainhoitotoimikunnalle kvartaaleittain.

Itlan sijoitusstrategian mukaan säätiön sijoitusvarallisuuden pitkän aikavälin strategiseksi tavoitteeksi on asetettu 4 % vuosittainen reaalityttö. Säätiön sijoittamisen aikajänne on pitkä ja varojen sijoitustoiminnan on oltava suunnitelmallista ja vastuullista. Sijoitusten tulee olla tehokkaasti hajautettuna eri omaisuusluokkien, maantieteellisten alueiden, toimialojen, omaisuudenhoitajien ja sijoitustyylien kesken. Ymmärrettävyys ja läpinäkyvyys ovat säätiölle tärkeitä periaatteita sijoitustoiminnan toteuttamisessa.

3.1 Markkinaympäristö

Sijoitusvuoteen 2023 lähettiin epävarmoissa tunnelmissa inflaation pysyessä korkeana ja keskuspankkien viestiessä kireän rahapolitiikan jatkumisesta. Vuoden ensimmäisen kvartaalin lopulla Yhdysvaltalaisen Silicon Valley Bankin konkurssi ja sveitsiläisen Credit Suissen vaikeudet huolestuttivat markkinaa aiheuttaen laskua pankkisektorilla ja reilua heiluntaa koroissa. Vuoden puolivälin aikana Yhdysvaltojen ja euroalueen taloudet kehittyivät eri tahtiin, taantumaodotusten taittuessa Yhdysvalloissa ja Euroopan pelätessä kireän korkopolitiikan ja heikon talouskasvun aiheuttavan taantuman. Yhdysvalloissa talous päätyikin positiivisen kasvun vuoteen kuluttajien ja vahvan työmarkkinan vetämänä, mutta euroalueella kasvu oli huomattavasti vaisumpaa.

Vuoden kaksi viimeistä kuukautta pelastivat sijoitusvuoden 2023. Vuoden loppupuolella sekä osakkeissa että korkosijoituksissa nähtiin reipasta nousua markkinoiden korko-odotusten kääntynytä globaalin inflaation hidastumisen sekä Yhdysvaltojen keskuspankki FEDin kyyhkymäisen tulkitun viestinnän seurauksena. EKP sen sijaan jatkoi varovaisella linjallaan, eikä väläytellyt mahdollisuutta korkojen laskulle lähitulevaisuudessa.

Osakemarkkinoilla viime vuosien tuttu teema, amerikkalaisten teknojättien voimakas nousu, on jälleen vetänyt maailman pörssiä vuonna 2023. Kaiken kaikkiaan loppuvuoden kehityksen takia vuodesta muodostui osakkeille erittäin hyvä ja osakemarkkinoilla saavutettiin useilla maantieteellisillä alueilla noin 15–20 %:n tuotot. Suomalaisten osakkeiden kehitys sen sijaan oli selvä pettymys vuoden loppukiristä huolimatta.

Vuoden 2023 sijoitusomaisuuden kokonaistuotto oli 8,4 prosenttia.

3.2 Sijoitusten tuotot

Vuoden 2023 sijoitusomaisuuden kokonaistuotto* oli 8,4 %. Osakesijoitukset tuottivat 9,9 %, korkosijoitukset 7,4 % ja vaihtoehtoiset sijoitukset 4,3 %.

3.3 Sijoitusten jakauma

Sijoitukset jakaantuivat eri omaisuuslajeihin vuoden lopussa seuraavasti: 52,4 % osakesijoituksia, 40,3 % korkosijoituksia, 6,8 % vaihtoehtoisia sijoituksia ja 0,5 % käteistä. Osakesijoitusten maantieteellinen jako on linjassa säätiön sijoitusstrategiassa määritettyyn allokaatioon. 47% osakesijoituksista oli allokoituna pohjoismaihin ja kansainvälisesti hajautetuissa ratkaisuihin oli 53:n % paino. Osakesijoituksiin kuuluu sekä suoria osakkeita että osakerahastoja.

Sijoitusstrategian mukaan korkosijoitusten pääpainon tulee olla hyvän luottoluokitusten (investment grade) yrityslainoissa. Vuoden lopussa hyvän luottoluokitusten sijoitusten paino oli noin 65 %. Valtaosa vaihtoehtoisista sijoituksista oli laajasti hajautetuissa ratkaisuihin ja noin 20 % oli allokoitu rahastomuotoisiin kiinteistöinvestointeihin.

Vuoden lopussa sijoitussalkun allokaatio ei poikennut merkittävästi sijoitusstrategiassa määritellystä neutraaliallokaatiosta: osakesijoitukset olivat lievässä 2,4 prosenttiyksikön ylipainossa, vaihtoehtoiset sijoitukset 3,2 prosenttiyksikköä lievässä alipainossa ja osakesijoitukset lähellä neutraalipainoaa.

*TWR-tuotto (time-weighted return). Tässä esitettävät luvut perustuvat sijoitusomaisuuden käyvän arvon muutoksiin. Luvut sisältävät todellisen markkinamuutoksen koko toimintakaudelle. Luvuissa on sekä realisoituneet tuotot/tappiot ja realisoitumattomat tuotot/tappiot. Luvut sisältävät myös mm. osinko-, voitto-osuus- ja korkotuotot.

3.4 Taloudellinen tilanne

Säätiön sijoitusvarallisuuden markkina-arvo oli 31.12.2023 yhteensä 57 685 131 euroa (55 480 134,74 euroa vuonna 2022).

Kertomusvuoden aikana osinkotuottoja säätiölle kertyi 522 946,43 euroa (668 961,89 euroa vuonna 2022), korkotuottoja 121 687,72 euroa (94 119,56 euroa vuonna 2022) ja muita rahoitustuottoja 13 890,23 euroa (1 251 886 53 euroa vuonna 2022).

Tilikauden lopussa säätiön käyttötilien saldot olivat yhteensä 3 523 373,50 euroa.

Säätiön hallitus päätti vuoden 2023 toimintamenobudjetiksi 3 050 000 euroa. Toimintamenobudjetti sisältää sijoitustoiminnan tuotoilla rahoitettavan toiminnan kulut. Toimintamenobudjetin toteuma vuonna 2023 oli yhteensä 2 760 725,92 euroa (2 812 367,46 euroa vuonna 2022). Toimintamenobudjetin toteumassa on otettu huomioon ulkopuolisten rahoitusten osuudet,

Toimintamenobudjetin toteuma vuonna 2023 oli yhteensä 2 760 725,92 euroa.

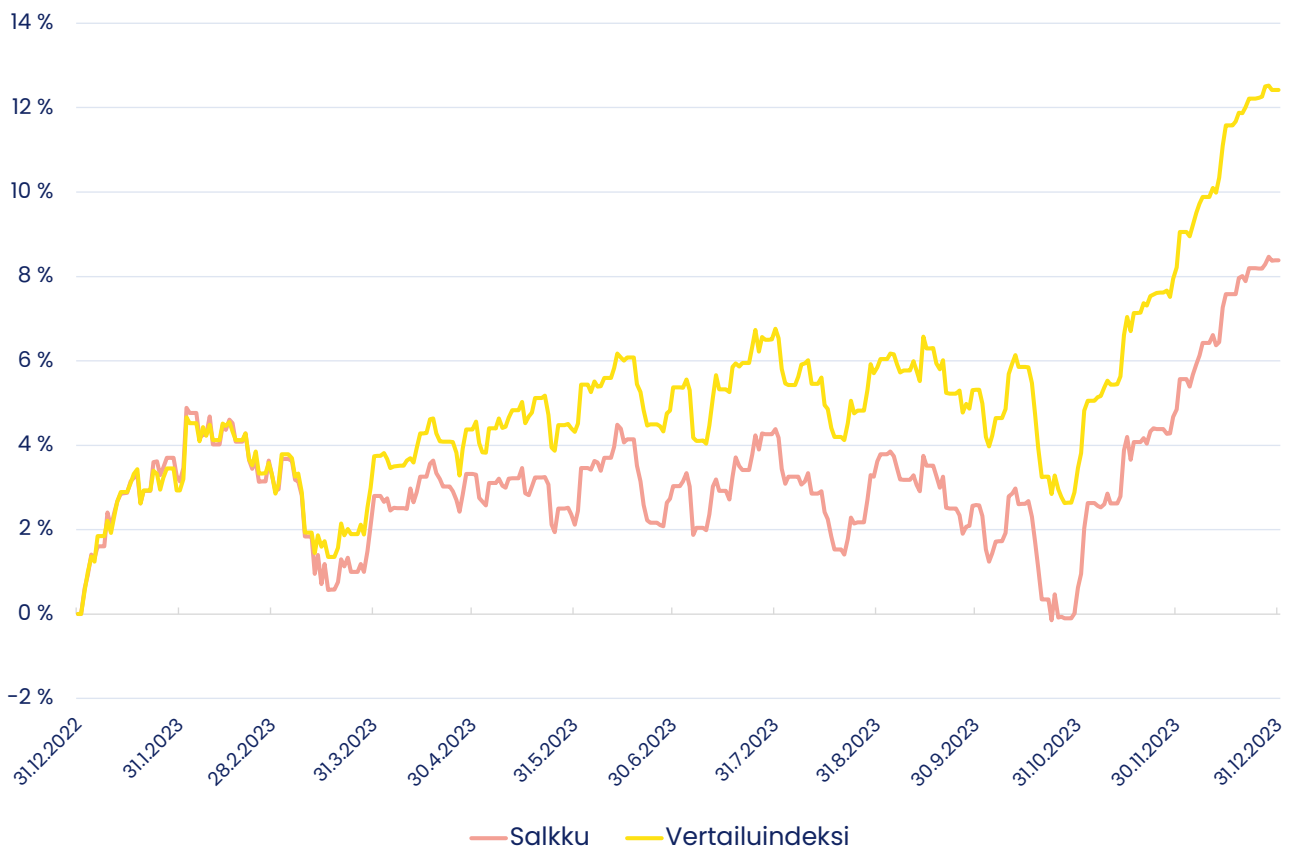
jotka tarkoitettu kattamaan ulkopuolisen rahoituksen hankkeisiin liittyviä henkilösivu- ja yleiskuluja. Henkilöstökulujen osuus näistä toimintamenoista oli yhteensä 1 488 296,50 euroa (1 619 749,65 euroa vuonna 2022). Hallinto- ja muihin kuluihin säätiö käytti yhteensä 259 072,86 euroa (200 544,20 euroa vuonna 2022). Hallintokulut sisältävät muun muassa toimitilakustannukset, ohjelmisto- ja IT-kulut, tilintarkastus-, kirjanpito- ja palkanlaskennan kulut sekä toimisto- ja pienhankintakulut.

Ulkopuolisen rahoituksen osuus säätiön varsinaisesta toiminnasta vuonna 2023 oli yhteensä 1 182 538,61 euroa (520 507,88 euroa vuonna 2022). Ulkopuolisen rahoituksen hankkeiden menojen osuus säätiön toimintamenoista oli yhteensä 1 049 428,88 (347 367,43 euroa vuonna 2022).

Tieteelliseen tutkimukseen myönnettyjä apurahoja maksettiin yhteensä 28 682,50 euroa.

Tilikauden alijäämä oli - 744 208,94 euroa (alijäämä -4 836 406,75 euroa vuonna 2022).

Sijoitussalkun tuotot (TWR)





4

Näköaloja vuoteen 2024

Toimintaympäristössämme näkyy vuoden 2024 aikana hyvinvointialueiden vielä alkutaipaleella oleva toiminta, johon kohdistuu yhä uusia muutoksia. Talous tiukentuu niin hyvinvointialueilla kuin kunnissa, ja sote- ja sivistystoimissa kärsitään henkilöstövajeesta.

Rakenteellinen uudistus ja niukkenevat taloudelliset resurssit pakottavat muuttamaan toimintatapoja. Hyvinvointialueiden ja kuntien vastuulla olevan sivistystoimen välille luodaan uudestaan yhteistyörakenteita, jotka muutoksen aikana katkesivat. Muutoksen pyörteissä on huolehdittava siitä, ettei synny palveluaukkoja, joiden seurauksena lapsia ja nuoria jää väliinputoajiksi.

Väestökehitys haastaa yhteiskuntaa niin sosiaali- ja terveyspalveluiden kuin koulutuksen järjestämisessä. Tarvitaan sekä panostuksia väheneviin lapsiperheisiin että erilaisten ryhmien huomioimista, jotta erot väestöryhmien välillä eivät pääse liikaa kasvamaan.

Lasten ja nuorten psykososiaalisten menetelmien implementointiosaamiselle on kansallista kysyntää. Pääministeri Orpon hallituksen ohjelmassa olevan sosiaali- ja terveydenhuollon reformin tavoitteena on vahvistaa vaikuttavien ja kustannusvaikuttavien käytäntöjen arvioinnin rakenteita ja arviointiosaamista. Peruspalveluissa sivistystoimissa on suuri kysyntä mielenterveyden tunnistamiseen ja tukeen, kuten ryhmänhallinnan keinoihin ja mielenterveystaitojen vahvistamiseen.

Uudistukset tuovat myös uusia mahdollisuuksia, jotka ainakin julkisessa keskustelussa ovat jääneet vähemmälle huomiolle. Yhteistyössä kentän kanssa tulee esiin myös yhteistyön tarve ja henki.

Itlan näkymä vuodelle 2024 on jatkaa ja syventää jo käynnistettyä toimintaa.

Yhteisövaikuttavuustyön maantieteellinen laajeneminen vauhdittaa palvelujärjestelmän uudistumista kokonaisvaltaisen, varhaisen vaiheen vaikuttavan, tutkimusperustaisen yhteistyön suuntaan. Alueellinen oppimisverkosto on laajentunut neljästä alueesta seitsemään ja neuvotteluja käydään uusien alueiden kanssa. Lapsuuden rakentajat -kokeilu- ja tutkijaverkosto vauhdittaa muutosta kokeilutoiminnan ja translationaalisen tutkimuksen keinoin.

Lapsiperheköyhyys ei ole hävinnyt Suomesta. Lapsiperheköyhyyden tutkimuksessa keskitytään toimiin, joilla lapsiperheköyhyyttä voitaisiin vähentää ja kansatutkimuksen keinoin etsitään tietoa ja ratkaisuja köyhyydessä pärjäämiseen.

Lisäämme tutkimusperustaista osaamista lasten ja nuorten psykososiaalisten menetelmien arvioinnissa, valinnassa, käyttöönnotossa ja seurannassa. Itla voi tarjota palvelujärjestelmään välineitä, jotka edistävät näyttöön perustuvan interventio- ja implementointiosaamisen lukutaitoa päätöksenteossa. Olemme aktiivisesti mukana interventio- ja implementointiosaamisen vahvistamisessa osana sosiaali- ja terveydenhuollon palvelureformia.

Muutokset vahvistavat tarvetta uudennaiselle johtamiselle ja johtamisen osaamiselle, johon vastaa Lapsuuden rakentajat -johtamiskoulutus paitsi hyvinvointialueiden johtajille suunnatulla koulutuksella, myös kouluttamalla tulevaisuuden johtajia. Monialaisen johtamisen ja yhteistyön rakenteet ovat myös yhteisövaikuttavuuden ytimessä.

Uudistukset tuovat myös uusia mahdollisuuksia, jotka ainakin julkisessa keskustelussa ovat jääneet vähemmälle huomiolle.

Kriisien ja muutosten paineessa on tärkeää muistaa kääntää katsetta tulevaisuuteen. Rakennamme tämän päivän päätöksillä ja teoilla tulevaa.

Vaikka mediatila täyttyy kriiseistä ja kohuista ja yhteiskunnallinen ilmapiiri viljelee uhkakuvien eetosta, suomalaiset luottavat Tiedebarometrin mukaan tieteeseen. Suhtautumisessa tieteelliseen tietoon havaitaan kuitenkin kyseenalaisuutta ja kahtiajakautumista.

Itlan toiminta perustuu vahvasti tutkittuun tietoon, sen välittämiseen, hyödyntämiseen ja jalostamiseen. Yhtä vahvasti katsomme tulevaisuuteen. Miten jo kertynyt tieteellinen tieto ja tulevaisuuden kehitysvaihtoehtoja luotaava ennakoitietä yhdistetään päätöksenteon tueksi?

Entä millaisia tulevaisuuden kuvia ilmapiiri välittää lapsille ja nuorille? Millaista ajattelua ja keskustelua tarvitsemme tässä ajassa lasten, nuorten ja lapsiperheiden kysymyksistä? Tarjoammeko lapsille ja nuorille riittäviä ajattelun eväitä luovia monimutkaisessa maailmassa ja informaatiotulvassa?

”Parempi ajattelu tuottaa parempaa toimintaa. Tarvitsemme lisää tulevaisuusajattelua lasten ja nuorten hyvinvoinnin kysymyksiin. Tulevaisuusajattelu tarkoittaa kykyä ajatella, miten tulevaisuus vaikuttaa jo tänään, ja miten tämän päivän päätöksillä ja valinnoilla vaikutetaan tulevaisuuteen. Systemiajattelu kuuluu olennaisesti tulevaisuusajatteluun, joka on käytännön kannalta välttämätöntä, kun jäsenämme asioiden välisiä suhteita, keskinäisriippuvuuksia ja yhteisvaikutuksia,” visioi toimitusjohtaja Katri Vataja.

Vuoden 2024 aikana kirkastamme Itlan visiota tavoiteltavasta tulevaisuudesta. Määrittelemme vaikuttavuustavoitteet, jotka ohjaavat pidemmän aikavälin suunnittelua ja valintoja. Vahvistamme yhteiskunnallista vaikuttavuutta ja vaikuttavuuden arviointia. Haluamme myös luoda tilaa ja rohkeutta nostaa keskusteluun uusia ideoita ja ajatuksia tavoista vahvistaa lasten, nuorten ja lapsiperheiden hyvinvointia nyt ja tulevaisuudessa.

”Parempi ajattelu tuottaa parempaa toimintaa. Tarvitsemme lisää tulevaisuusajattelua lasten ja nuorten hyvinvoinnin kysymyksiin.”





Tilinpäätös tilikaudelta 01.01.2023 – 31.12.2023

Itsenäisyyden juhluvuoden lastensäätiö sr.
1573913-1

TULOSLASKELMA

	1.1.-31.12.2023	1.1.-31.12.2022
Varsinainen toiminta		
Tuotot	1 345 545,47	379 750,68
Kulut		
Henkilöstökulut	-2 142 855,98	-1 597 063,17
Poistot	-2 387,97	-3 033,96
Muut kulut	-1 824 080,71	-1 592 021,01
	-3 969 324,66	-3 192 118,14
Tuotto- / Kulujäämä	-2 623 779,19	-2 812 367,46
Sijoitus- ja rahoitustoiminta		
Sijoitustoiminnan tuotot	3 389 047,47	2 083 133,31
Sijoitustoiminnan kulut	-1 509 477,22	-4 107 172,60
	1 879 570,25	-2 024 039,29
Tilikauden ylijäämä (alijäämä)	-744 208,94	-4 836 406,75

TASE

	1.1.-31.12.2023	1.1.-31.12.2022
VASTAAVAA		
PYSYVÄT VASTAAVAT		
Aineelliset hyödykkeet		
Koneet ja kalusto	7 163,89	9 551,86
Sijoitukset		
Muut osakkeet ja osuudet	50 785 135,57	51 149 290,12
Pysyvät vastaavat yhteensä	50 792 299,46	51 158 841,98
VAIHTUVAT VASTAAVAT		
Saamiset		
Pitkäaikaiset saamiset		
Muut saamiset	2 275,69	13 777,69
Lyhytaikaiset saamiset		
Myyntisaamiset	297 056,44	385 697,93
Muut saamiset	4 904,33	16 795,30
Siirtosaamiset	239 664,21	193 630,00
Lyhytaikaiset saamiset yhteensä	541 624,98	596 123,23
Saamiset yhteensä	543 900,67	609 900,92
Rahat ja pankkisaamiset	3 825 661,42	3 454 131,25
VAIHTUVAT VASTAAVAT YHTEENSÄ	4 369 562,09	4 064 032,17
VASTAAVAA YHTEENSÄ	55 161 861,55	55 222 874,15
VASTATTAVAA		
OMA PÄÄOMA		
Peruspääoma	50 456,38	50 456,38
Suomen valtiolta saatu lahjoitusrahasto	49 999 949,00	49 999 949,00
Edellisten tilikausien voitto (tappio)	4 523 939,06	9 360 345,81
Tilikauden tulos	-744 208,94	-4 836 406,75
OMA PÄÄOMA YHTEENSÄ	53 830 135,50	54 574 344,44
VIERAS PÄÄOMA		
Lyhytaikainen vieras pääoma		
Saadut ennakot	527 504,21	155 983,20
Ostovelat	433 211,59	226 794,87
Muut velat	83 768,68	61 587,99
Siirtovelat	287 241,57	204 163,65
Vieras pääoma yhteensä	1 331 726,05	648 529,71
VASTATTAVAA YHTEENSÄ	55 161 861,55	55 222 874,15

LIITETIEDOT

Tilinpäätös on laadittu annetun asetuksen Pien- ja mikroyrityksen tilinpäätöksessä esitettävistä tiedoista mukaan pienyhteisösäännöksiä noudattaen. (PMA 1753/2015)

Arvostus- ja jaksotusperiaatteet

Sijoitusarvopaperit on arvostettu kirjanpidossa hankintamenoonsa tai sitä alempaan tilinpäätöspäivän kurssiin.

Vertailutiedot ja vertailukelpoisuus

Tuloslaskelman rakenne on tiivistetty vastaamaan kirjanpitoasetuksen (1339/1997) 1 luvun 3 § mukaista aattellisen yhteisön ja säätiön tuloslaskelma-kaavaa.

Tämä muutos ei ole vaikuttanut sivulla 31 olevan virallisen tuloslaskelman vertailukelpoisuuteen. Aiemmin virallisella tuloslaskelmalla avatut erät on eritelty liitetiedoilla.

Muutos koskee tilikautta 2023 sekä tulevia tilikausia.

Vuoden 2023 maaliskuussa saatiin STM myöntämä rahoitus koskien Kansallinen implementoinnin tuki -hanketta, jonka myötä varsinaisen toiminnan tuotot ja kulut ovat merkittävästi kasvaneet verrattuna edelliseen kauteen.

Tiedot olennaisista tapahtumista tilikauden päättymisen jälkeen

Tilinpäätöksen laatimishetkellä ei ole tiedossa tilikauden jälkeisiä säätiön kanalta olennaisia tapahtumia.

Aineettomien ja aineellisten hyödykkeiden arvostus

Aineelliset hyödykkeet on merkitty taseeseen hankintamenoon vähennettynä suunnitelman mukaisilla poistoilla.

Hyödykeryhmä	2023	2022
Koneet ja kalusto	25 % menojäännöspoisto	25 % menojäännöspoisto

TULOSLASKELMAN JA TASEEN LIITETIEDOT (1 000 EUR)

1000 EUR	2023	2022
Kokonaistuotot	4 735	2 463
Kokonaiskulut	-5 479	-7 299
Yhteensä	-744	-4 836

Tuotot

1000 EUR	2023	2022
Hankkeista saadut tuotot	1 338	380
Muut tuotot	8	0
Yhteensä	1 346	380



Henkilöstökulut

Säätiön palveluksessa tilikaudella on ollut keskimäärin 34 työntekijää (2022: 23 työntekijää).

1000 EUR	2023	2022
Palkat ja palkkiot	-1 708	-1 329
Muut palkkiot ja työkorvaukset	-66	0
Eläkekulut	-307	-291
Muut henkilösivukulut	-61	
Yhteensä	-2 143	-1 620

Toimielinten jäsenille maksetut palkkiot

1000 EUR	2023	2022
Hallitus	-15	-11
Valtuuskunta	-5	-2
Varainhoitotoimikunta	-4	-7
Nuorten komissio	0	-3
Yhteensä	-24	-22

Muut kulut

1000 EUR	2023	2022
Apurahat, avustukset ja rahoitukset	-552	-160
Muut kulut	-1 272	-1 410
Yhteensä	-1 824	-1 570

TUOTOT, KULUT JA NIIDEN EROTUS (=JÄÄMÄ) TOIMINNOITTAIN

Ulkopuolisella rahoituksella rahoitettava toiminta

1000 EUR	2023	2022
Tuotot	1182	521
Kulut	-1049	-347
Yhteensä	133	174

Sijoitustoiminnan tuotoilla rahoitettava toiminta

1000 EUR	2023	2022
Hallinto- ja henkilöstökulut		
Tuotot	159	
Kulut		
Henkilöstökulut	-1384	-1620
Hallinto- ja muut kulut	-345	-201
Yhteensä	-1570	-1821

Alla esitetyt vuosien 2023 ja 2022 toimintokohtaiset erittelyt eivät ole vertailukelpoisia keskenään, koska vuoden tilikauden 2022 luvut sisältävät myös henkilöstökulut.

Vuonna 2022 vastaava toiminto on ollut: Lapsipolitiikan tieto. Vuoden 2022 toteuma sisältää myös henkilöstökuluja.

1000 EUR	2023	2022
KASVUN TUKI PERUSTOIMINTA		
Kulut		
Hyvinvointitieto	-6	
Interventio-osaaminen, aikakauslehti	-38	
Implementointiosaaminen	-32	
Tutkimus- ja vaikuttamistyö	-120	
Kulut yhteensä	-196	-538

Vuonna 2022 vastaava toiminto on ollut: Lapsipolitiikan innovaatiotoiminta. Vuoden 2022 toteuma sisältää myös henkilöstökuluja.

1000 EUR	2023	2022
YHTEISÖVAIKUTTAUVUUS		
Jalkautuva konsultatiivinen työ	-18	
Kehittäjätyöntekijät	-137	
Oulu lahjoitusprofessori	-158	
LR tutkimus- ja innovaatorahasto	-70	
Tutkijaohjelma	-13	
Tilannehuone	-88	
Kulut yhteensä	-484	-663

Vuonna 2022 vastaava toiminto on ollut: Lapsipolitiikan johtamisosaaminen. Vuoden 2022 toteuma sisältää myös henkilöstökuluja.

1000 EUR	2023	2022
JOHTAMISKOULUTUS		
Hyvinvointialuepainotus	-40	
Johtamispotentialipainotus	-3	
Alumnitoiminta, yhteistyöhankkeet	-3	
Kulut yhteensä	-46	-330

Vuonna 2022 vastaava toiminto on ollut: Viestintä ja vaikuttaminen.

1000 EUR	2023	2022
VIESTINTÄ		
Kongressit, seminaarit, tapahtumat	-2	
Ostopalvelut	-59	
Videotuotanto, podcastit	-8	
IT-palvelut ja työkalut	-9	
Markkinointikulut, asiakastilaisuudet	-4	
Kulut yhteensä	-82	-76

Vuonna 2022 vastaava toiminto on ollut: Lapsiköyhyysohjelma. Vuoden 2022 toteuma sisältää myös henkilöstökuluja.

1000 EUR	2023	2022
OHJELMATYÖ - LAPSIPERHEKÖYHYSSOHJELMA		
Henkilöstökulut	-135	
Tre lahjoitusprofessori	-99	
Valoisat -ryhmä	-6	
Viestintä	-4	
Tutkimukset, kv-yhteistyö	-140	
Kulut yhteensä	-384	-289

Sijoitustoiminnan tuotot

1000 EUR	2023	2022
Myyntivoitot	875	1 188
Korkotuotot	122	94
Osinkotuotot	523	669
Palkkionpalautukset	78	63
Voitto-osuudet	15	0
Muut tuotot	14	2
Arvonpalautukset	1 762	68
Yhteensä	3 389	2 083

Sijoitustoiminnan kulut

1000 EUR	2023	2022
Myyntitappiot	-774	-1 154
Korkokulut	-7	-13
Varainhoito	-40	-47
Muut kulut	-8	0
Arvonlennukset	-680	-2 891
Lähdeverot	0	-1
Yhteensä	-1 509	-4 107

Liiketoiminnan tuloslaskelma

1000 EUR	2023	2022
Tuotot	332	188
Palkat ja palkkiot	-131	-116
Muut palkkiot ja työkorvaukset	-4	0
Eläkekulut	-25	-21
Muut henkilösivukulut	-7	-3
Muut kulut	-32	-48
Yhteensä	132	0

Sijoitukset

1000 EUR	2023	2022
Osakkeet		
Hankintahinta	25 241	23 716
Kirjanpitoarvo	23 851	22 218
Markkina-arvo	29 246	25 793

1000 EUR	2023	2022
Joukkovelkakirjalainat ja korkosijoitukset		
Hankintahinta	24 083	27 504
Kirjanpitoarvo	23 522	25 932
Markkina-arvo	24 486	26 110

1000 EUR	2023	2022
Vaihtoehtoiset sijoitukset		
Hankintahinta	3 451	3 000
Kirjanpitoarvo	3 393	3 000
Markkina-arvo	3 741	3 285

Lyhytaikaiset saamiset

1000 EUR	2023	2022
Myyntisaamiset	297	386
Muut saamiset	5	17
Siirtosaamiset	240	194
Yhteensä	542	596

Lyhytaikainen vieras pääoma

1000 EUR	2023	2022
Saadut ennakot	528	156
Ostovelat	433	227
Muut velat	84	62
Siirtovelat	287	204
Yhteensä	1 332	649

Sijoitussitoumukset

1000 EUR		
Sijoitussitoumukset yhteensä (€)		Kutsumaton pääoma (€)
2 400		1 950

Laskelma säätiön sääntöjen 4§:n noudattamisesta:

Itsenäisyyden juhluvuoden lastensäätiölle ("Itla") lahjoitettiin eduskunnan 5.12.2017 tekemän juhlapäätöksen perusteella 49,999,949,00 euron arvosta (luovutushetken käypä arvo) Neste Oy:n osakkeita. Osakkeet siirtyivät Itlan arvo-osuustilille 4.1.2018. Lahjoitus on rahastoitu ja esitetty omassa pääomas- sa erillisellä rivillä "Suomen valtiolta saatu lahjoitusrahasto". Säätiön sääntöjen 4§:n 2. momentin mukaan Itlalle luovutetun omaisuuden tuottoa ja muuta aiemmin kertynyttä säätiön omaisuuden tuottoa voidaan käyttää säätiön ta- vanomaisen toiminnan rahoittamiseen vuosittain säätiön hallituksen hyväk- symän toimintabudjetin ja -suunnitelman mukaisesti.

Säätiön sääntöjen 4§:n 3.momentin mukaan, jos säätiön oma pääoma on alle Itlalle (4.1.2018) luovutetun omaisuuden luovutushetken markkina-arvon, säätiön sijoitusomaisuutta on kartutettava niillä varoilla, jotka jäävät käyttä- mättä tavanomaisten toimintamenojen jälkeen. Säätiön tilikauden tavanomai- siksi toimintamenoiksi on katsottu kaikki kirjanpitoon suoriteperiaatteella kirjatut säätiön tarkoituksen toteuttamiseksi syntyvät varsinaisen toiminnan, varainhankinnan ja sijoitustoiminnan kulut sekä mahdolliset sijoitusomaisu- den realisoitumattomat arvonalennukset. Säätiön tilikauden tuloiksi on kat- sottu kaikki kirjanpitoon suoriteperiaatteella kirjatut varsinaisen toiminnan, varainhankinnan ja sijoitustoiminnan tuotot sekä mahdolliset sijoitusomai- suuden arvonalennukset. Seuraavassa on esitetty laskelma säätiön sääntöjen 4§:n noudattamisesta.

EUR	2023	2022
Toiminnan ylijäämä, alkusaldo	7 595 001,79	9 608 217,62
Tilikauden realisoituneet tulot	2 972 973,62	2 394 718,66
Tilikauden realisoituneet toimintameno	-4 798 612,25	-4 407 934,49
Tilikauden toiminnan yli-/alijäämä (realisoitunut)	-1 825 638,63	-2 013 215,83
Toiminnan kumulatiivinen yli-/alijäämä (realisoitunut)	5 769 363,16	7 595 001,79
Tilikauden kirjanpitoon kirjattu sijoitusomaisuuden arvomuutos	1 081 189,31	-2 823 190,92
Toiminnan kumulatiivinen yli-/alijäämä	3 779 489,74	4 523 939,06

Täsmäytys omaan pääomaan

EUR	2023	2022
Peruspääoma	50 456,38	50 456,38
Toiminnan ylijäämä lahjoitushetkellä	131 536,84	131 536,84
Toiminnan ylijäämä (lahjoituksen jälkeen)	3 647 952,90	4 392 402,22
Lahjoitus 4.1.2018	49 999 949,00	49 999 949,00
Säätiön oma pääoma yhteensä	53 829 895,12	54 574 344,44

Säätiön toimintaa on rahoitettu realisoituneilla tuotoilla, ja kumulatiivinen toi- minnan realisoitunut ylijäämä on 5.769.603,54 euroa.

Huomioituna sijoitustoiminnan kirjanpitoon kirjatut realisoitumattomat arvonalentumiset, on kumulatiivinen toiminnan ylijäämä 3.779.489,74 euroa.

Säätiön toimintaa ei ole jouduttu rahoittamaan lahjoituksen pääomalla.

Säätiölle myönnetty rahoitusosuudet tuleville kausille

STM/KI -hanke 2023-2025
STN/PANDEMICS 2022-2024
STN/Right to belong 2022-2025
STN/ IMAGINE 2022 - 2025
STN/YOUNG 2023-2025
LAPSOSET 2023-2024
Harrastamisen Suomen malli 2023-2024

Myönnetty rahoitus yhteensä Myönnetystä rahoituksesta jäljellä

4 999 731,00	3 861 578,00
196 513,00	56 862,08
436 032,00	282 621,09
146 888,00	109 909,53
130 524,00	94 261,12
49 884,00	39 434,67
20 400,00	10 200,00

Vakuuksia ja vastuusitoumuksia koskevat liitetiedot

Toimitilan vakuus, vuokrasopimus	2 275,69
----------------------------------	----------

Taseen ulkopuoliset vuokravastuut

Kohde	Vastuu
Toimitilat, määräaikainen sopimus	13 571,80
Toimitilat, määräaikainen sopimus	13 571,80
Varasto, irtisanomisaika 1 kk	94,40
Toimitilat, määräaikainen sopimus	15 082,70
Toimitilat, määräaikainen sopimus	20 050,80
Toimitilat, määräaikainen sopimus	20 050,80
Toimitilat, määräaikainen sopimus	20 050,80
Toimitilat, toistaiseksi voimassa oleva sopimus	3 013,20

Säätiön myöntämät apurahat tuleville kausille

	Summa	Ajankohta
Tuula Takalo	12 482,50	2024
Sanni Penttilä	12 000,00	2024

Muut säätiön taloudelliset sitoumukset tuleville kausille

	Summa	Ajankohta
Tampereen yliopisto, lahjoitusprofessori	307 164,63	2024-2025
Oulun yliopisto, lahjoitusprofessori	128 000,00	2024-2025
Siunsote, puitesopimus, AO-verkosto	115 536,51	2024-2026
Soite, puitesopimus, AO-verkosto	105 000,00	2024-2026
Tampereen kaupunki, puitesopimus, AO-verkosto	105 000,00	2024-2026
Oulun kaupunki, puitesopimus, AO-verkosto	105 000,00	2024-2026
Owal Group, sidosryhmäselvitys	11 606,40	2025
Oulun kaupunki, yhteistyösopimus, Samalta viivalta kokeilu	40 000,00	2024
Turun yliopisto, palvelusopimus, kotipesätoiminta	565 000,00	2024 -2025
LSE Enterprise Ltd, tutkimustoimeksianto	18 445,00	2024
Tuula Takalo, palkkioperustainen toimeksiantosopimus	12 000,00	2024
Oulun yliopisto, projektisopimus, psykososiaalisen tuen mallinnus	49 352,00	2024-2025
SPR, palvelusopimus, TRT-menetelmän koulutusmallin kehittämistyö ja kansallinen implementointi	180 000,00	2024-2025

Tilinpäätöksen ja toimintakertomuksen allekirjoitus

Helsingissä ___ / ___ 2024

Itsenäisyyden juhluvuoden lastensäätiö sr:n hallitus

Petri Pohjonen

Hallituksen puheenjohtaja

Maria Kaisa Aula

Tuomas Kurttila

Sanna Vesikansa

Mirjam Kalland

Riitta Särkelä

Juho Romakkaniemi

Toimitusjohtajan allekirjoitus

Katri Vataja

Tilinpäätösmerkintä

Suoritetusta tilintarkastuksesta on tänään annettu kertomus.

Helsingissä / 2024
Oy Tuokko Ltd tilintarkastusyhteisö

KHT Janne Elo

