

Itsenäisyyden juhluvuoden lastensäätiön (Itla) Kasvun tuki -toiminta tuottaa menetelmäarvioita lapsille, nuorille ja perheille suunnatuista mielenterveyttä edistävästä psykososiaalisista menetelmistä. Arvioon vaikuttavat menetelmän kuvaus, vaikuttavuusnäyttö ja käyttöönoton tuki. Lisätietoja arvioinnista saat katsauksen liitteestä 2, arviointioppaasta (Merikukka ym., 2025) ja verkkosivuilta kasvuntuki.fi.

Tämän ja muut menetelmäarviot löydät Kasvun tuen menetelmäpankista.

SYSTEMAATTINEN KIRJALLISUUSKATSAUS

Vertti-vertaisryhmätoiminta

Menetelmä perheen vuorovaikutuksen tukemiseksi perheissä, joissa vanhemmalla on mielenterveyden häiriö (2. arvio)

Vertti-vertaisryhmätoimintaa koskevat yksityiskohdat on tarkistettu menetelmää käyttävältä kentän ammattilaiselta ja menetelmän kotipesän edustajalta.

Tämä systemaattinen katsaus on Vertti-vertaisryhmätoiminnan toinen arviointi. Menetelmä on arvioitu ensimmäisen kerran Kasvun tuki -menetelmäpankissa 9.6.2017.

Menetelmän nimi: Vertti-vertaisryhmätoiminta

Kohderyhmä: Lapset (alakouluikäiset), vanhemmat, perheet

Toteutus: Ryhmäinterventio

Ilmiön kuvaus ja menetelmän tavoitteet: Vertti-vertaisryhmätoiminnan tavoitteena on auttaa vanhempia tunnistamaan vanhemmuuden keinoja ja rakentaa lapsen arkeen toimivia ihmissuhteita ja sujuvaa arkipäivää lapsen hyvinvoinnin ja suotuisan kehityksen tueksi.

Vastemuuttajat: Perheen vuorovaikutussuhteiden ja kommunikaation paraneminen, yhteisen ymmärryksen rakentuminen tavalla, joka vähentää huolta, vääristynyttä syyllisyyttä sekä vastuuta. Sujuvuuden lisääntyminen osana vanhemmuuden arjen keinojen vahvistamista.

Menetelmän kotipesä ja implementointi:

Mieli ry

Kotipesän verkkosivu: <https://mieli.fi/materiaalit-ja-koulutukset/tietoa-mielenterveyden-vahvistamisesta/perheet/toimiva-lapsi-ja-perhe-tyo/>

Ensisijainen yhteyshenkilö: Bitta Söderblom

Titteli: menetelmän kehittäjä, itsenäinen toimija (sosiaalityöntekijä, -psykologi, varhaiskasvatuksen opettaja)

Organisaatio: T:mi Bitta Söderblom

Sähköpostiosoite: bitta.soderblom@kolumbus.fi

Puhelinnumero: 050 552 7365

Tiivistelmä

Ilmiöt: Pärjäävyys

Johdanto: Vertti-vertaisryhmätoiminta on suunnattu alakouluikäisille lapsille ja heidän vanhemmilleen. Vertti-vertaisryhmätoiminta on ryhmämuotoisesti toteutettava menetelmä, jonka tavoitteena on auttaa vanhempia tunnistamaan vanhemmuuden keinoja ja rakentaa lapsen arkeen toimivia ihmissuhteita ja sujuvaa arkipäivää lapsen hyvinvoinnin ja suotuisan kehityksen tueksi.

Tutkimuskysymys: Onko Vertti-vertaisryhmätoiminnalla näyttöön perustuvaa vaikuttavuutta myönteisen vuorovaikutuksen lisääntymiseen lapsen ja vanhemman välillä suomalaisessa kontekstissa?

Aineisto ja menetelmät: Kirjallisuushaku tehtiin kartoittaville kirjallisuuskatsauksille tyypillisellä Population, Concept, Context (PCC) -hakustrategialla, joka kohdistui kysymykseen: Mitä tutkimusta Vertti-vertaisryhmätoiminta-menetelmästä on tehty. Hakusanoina käytettiin: P = leikki-ikäisten ja alakouluikäisten lasten vanhemmat, C = Vertti, C = sosiaali- ja terveydenhuolto. Ensisijaisena kiinnostuksenkohteena haussa olivat menetelmästä tehdyt vaikuttavuustutkimukset, joskin mukaan otettiin myös muilla asetelmilla tehtyjä tutkimuksia. Systemaattinen haku tehtiin kuuteen tietokantaan: MEDLINE, APA PsycInfo, CINAHL, ERIC, Web of Science ja Scopus, ja sitä täydennettiin manuaalisella haulla.

Tulokset: Vertti-vertaisryhmätoimintamenetelmän kuvaus on hyvä, ja sen voidaan katsoa olevan teoreettisesti perusteltu menetelmä. Menetelmän implementointivalmius toteutuu yli puolessa arvioitavista osa-alueista, mutta jatkossa erityisesti seurannan kehittämiseen olisi laadun varmistamiseksi hyvä panostaa. Menetelmästä ei löytynyt kirjallisuushaussa vertaisarvioitua tutkimusta.

Kokonaisarvio: Menetelmä saa kokonaisarvion 1/5, eli menetelmä on hyvin kuvattu, teoreettisesti perusteltu ja mahdollisesti vaikuttava menetelmä.

Johdanto

Menetelmän tausta

Vertti on kehitetty osana Toimiva lapsi ja perhe (TLP) -menetelmiä. Ne ovat lapsikeskeisiä toimintamalleja perus- ja erityispalveluihin sekä järjestöjen toimintaan. TLP-menetelmäperheen tarkoitus on ennaltaehkäisevästi rakentaa lapselle toimivia ihmissuhteita ja arkea lapsen hyvinvoinnin ja suotuisan kehityksen tueksi lapsen kotona ja lähiympäristössä, kuten päivähoitossa, koulussa ja vapaa-aikana. Työtä tehdään tilanteissa, joissa vanhemmuuden voimavaroja verottaa jokin iso tekijä perheen arjessa, esimerkiksi vanhemman vakava fyysinen sairaus, mielenterveys- tai päihdeongelma, vankeus tai lapsen käyttäytymiseen tai tunne-elämään liittyvät vaikeudet.

Menetelmäperheeseen kuuluva Vertti-ryhmätoiminta on kehitetty Finfami Uusimaa ry:ssä 2000-luvun alkupuolella, ja ensimmäiset ryhmät on toteutettu vuonna 2003. Vertti-ryhmätoiminnassa työskennellään tilanteissa, joissa vanhemmuuden voimavaroja verottaa jokin tekijä perheen arjessa, esimerkiksi vanhemman mielialahäiriö tai riippuvuusongelma.

Menetelmän kuvaus

Kohderyhmä

Menetelmän kohderyhmänä on alakouluikäisten lasten vanhemmat. Mukaanottokriteereitä ei ole suoraan kirjattu, vaan vanhempi voi osallistua toimintaan, mikäli hän arvioi hyötyvänsä siitä. Vanhemmalla ei tarvitse olla diagnoosia tai perheellä lähetettä, jotta menetelmään voi osallistua. Osallistumista ei suositella akuutissa kriisissä, tai mikäli vanhempien vointi ja oireilu eivät tue osallistumista. Perheestä osallistuvien lasten tulisi olla iältään lähellä toisiaan. Lasten mahdolliset omat hoidolliset tarpeet priorisoidaan osallistumisen edelle.

Ilmiö

Menetelmä vastaa vanhemmuuden paineisiin ja tukee arjen sujuvuutta. Vanhempien mielenterveyshaasteet ja päihdeongelmat voivat vaikuttaa perheen arkipäivän sujuvuuteen. Vanhempien mielenterveysongelmat ovat yhteydessä lasten ja nuorten mielenterveysongelmiin (Dean ym., 2010). Vaikuttamalla ennaltaehkäisevillä interventioilla voidaan näitä mielenterveysongelmia mahdollisesti ehkäistä (Siegenthaler ym., 2012). Vertti -vertaisryhmäkeskustelulla pyritään tukemaan vanhempia varhaisessa luomalla lapsen arkeen hänen pärjäävyyttään edistäviä tekijöitä siten, että arki toimii vanhemman haasteista huolimatta.

Tavoitteet ja vastemuuttuja

Toiminnan tavoite on lisätä perheessä jaettua yhteistä ymmärrystä tilanteesta, avointa vuorovaikutusta perheen tilanteesta, auttaa lasta ja vanhempaa tunnistamaan omia tunteitaan sekä vahvistaa myös muita lapsen kehitystä suojaavia tekijöitä arjessa. Jaetun ymmärryksen kautta perhe ymmärtää paremmin tilanteensa, niin vanhempi kuin lapsi ymmärtää paremmin arjen kokemuksia. Vertaistuellinen ulottuvuus vähentää mahdollisuutta yksinäisyyden tunnetta yhteisen pohdinnan kautta. Avoin vuorovaikutus perheen tilanteesta kulkee läpi menetelmän, ja sitä pyritään lisäämään, jotta lapselle ja vanhemmalle rakentuu myönteinen kokemus siitä, että vaikeista asioista voidaan keskustella yhdessä. Omien tunteiden ja tarpeiden tunnistamisen lisäämisen tavoitteena on lisätä lapsen ja vanhemman keinoja pärjätä vaikeiden tunteiden kanssa arjessa ja yhdessä. Arjen suojaavien tekijöiden lisääminen lapsen ja vanhemman arjessa pyrkii vahvistamaan arjessa selviytymistä ja avun pyytämistä, mikäli lapsella herää huoli omasta tai vanhemman tilasta, ja samalla vanhempi saa keinoja siihen, miten hän voi tukea parhaiten lastaan.

Menetelmän vasteina on perheen vuorovaikutussuhteiden ja kommunikaation paraneminen, yhteisen ymmärryksen rakentuminen tavalla, joka vähentää huolta, vääristynyttä syyllisyyttä sekä vastuuta sekä vanhemmuuden arjen keinojen vahvistaminen, joka luo arkeen sujuvuutta. Edistymistä arvioidaan osana viikoittaisia ohjaajatiimien kohtaamisia ennen ryhmätapaamisen alkua ja yhteisessä jälkiarvioinnissa jokaisen tapaamisen jälkeen.

Teoriaperusta

Vertti-vertaisryhmätoiminta perustuu ymmärrykseen resilienssistä sekä hyvinvoinnin riski- ja suojatekijöistä. Menetelmässä pyritään tukemaan lapsen resilienssiä ja sitä vahvistavien tekijöiden läsnäoloa tämän elämässä, kun hyvinvoinnin riskitekijöitä ilmenee.

- Resilienssillä viitataan dynaamiseen prosessiin, joka kehittyy yksilön ja ympäristön välisessä vuorovaikutuksessa ja sisältää sekä suojaavia että riskitekijöitä. Se viittaa yksilön kykyyn sopeutua positiivisesti merkittävien vastoinkäymisten yhteydessä. Resilienssin keskeisiä edellytyksiä ovat altistuminen vakaville kuormittaville vastoinkäymisille ja siitä huolimatta tapahtuva myönteinen kehitys ja olosuhteisiin sopeutuminen. (Luthar ym., 2000)
- Hyvinvoinnin riskitekijöillä tarkoitetaan ominaisuuksia tai olosuhteita, jotka edeltävät tai ennustavat erilaisia haasteita joko yksilön, perheen, yhteisön tai kulttuurin tasolla (Kraemer ym., 1997). Suojatekijöillä puolestaan tarkoitetaan yksilöllisiä, perheen tai yhteiskunnan ominaisuuksia, jotka liittyvät pienempään todennäköisyyteen ongelmien synnyssä. Näitä ovat selkeä rytmi ja rutiini perheessä, aktiivinen osallistuminen koulutyöhön sekä vapaa-ajan aktiviteetteihin, sekä toisaalta ystävät ja muu sosiaalinen verkosto, joka voi suojata lasta (Werner & Smith 2019). Tukemalla ja vahvistamalla lapsen hyvinvointia suojaavia tekijöitä, voidaan tukea hänen hyvinvointiaan (Beardslee 2002).

Ydinelementit ja joustavuus

Vertti-vertaisryhmätoiminnan voidaan sanoa nojaavan kahteen keskeiseen pilariin: tutkittuun tietoon perhekeskeisen työskentelyn (erityisesti TLP-perheintervention) merkityksestä, jossa keskiössä on perheen ja lapsen pärjävyyden tukeminen sekä vertaisuuden ja vertaisryhmätarpeiden oivalluksiin. Keskiössä ovat vanhemmuus ja lapsen kokemusmaailma.

Menetelmän muokkaus

Menetelmän kuvauksen mukaan menetelmä on kehitetty Finfami Uusimaa ry:ssä, eli menetelmää ei ole muokattu toisesta menetelmästä.

Toteuttajat

Vertti edellyttää neljän–viiden ohjaajan työpanosta, ja tiimiin kutsutaan eri toimialojen osaajia. Pääsääntöisesti ohjaajat ovat aikuispsykiatrian, A-klinikan, perheneuvolan ja lastensuojelun yksiköistä sekä seurakunnista ja järjestöistä. Monet muutkin ammattiryhmät ovat olleet aktiivisesti mukana ohjaamassa ryhmiä, kuten esimerkiksi sosiaalityöntekijät, sosionomit, psykologit, perheterapeutit, sairaanhoitajat, psykiatrit ja diakonit. Pätevyysvaatimuksia ei menetelmän toteuttajalle ei ole, mutta sote-alan osaaminen on koulutuksen pohjalla. Menetelmän toteuttajalta ei edellytetä sertifiointia. Vertti-vertaisryhmätoiminta on parhaimmillaan moniammatillista yhteistyötä. Toimintaa ohjaa tiimi, johon kuuluu kaksi vanhempien ryhmän ohjaajaa sekä kaksi tai kolme lastenryhmän ohjaajaa. Ohjaajat tapaavat tuntia ennen ryhmätapaamisten

alkua ja käyvät läpi teematyöskentelyä, ja tapaamisten jälkeen ohjaajat purkavat kokemuksiaan työskentelystä.

Toteutustavat

Perheet hakeutuvat menetelmään joko toisen ammattilaisen suosituksesta tai omatoimisesti esitteen pohjalta, minkä jälkeen käydään alkukeskustelu. Ennen varsinaisen ryhmätoiminnan alkamista perheet tavataan yksilöllisesti. Alkukeskustelun tarkoituksena on kartoittaa perheen tilannetta tarkemmin keskustellen vanhemman tai vanhempien kanssa vanhemman sairaudesta ja tämän voinnista sekä perheestä ja lapsen tilanteesta. Tämän jälkeen kerrotaan Vertti-vertaisryhmätoiminnasta ja sen tavoitteista sekä arvioidaan yhdessä vanhempien kanssa, onko toiminta oikea tukimuoto juuri kyseisessä vaiheessa lapsen, vanhemman ja perheen kannalta. Mikäli toiminta vaikuttaa perheen tuen tarpeisiin sopivalta, järjestetään uusi tapaaminen, johon osallistuvat sekä lapsi että vanhemmat. Myös sisarukset voivat osallistua yhdessä tietyin edellytyksin. Menetelmän antajat kertovat vanhemmille tietoa menetelmästä ja mitä siihen osallistuminen edellyttää, jonka jälkeen vanhempien kanssa tehdään tietoon perustuva yhteistyösopimus osallistumisesta.

Alkutapaamisen jälkeen alkavat viikoittaiset ryhmätapaamiset, joita on yhteensä kymmenen. Yhden kerran kesto on 90–120 minuuttia. Ryhmätapaamiset jakautuvat niin, että kolme tapaamista on lasten ja vanhempien ryhmien yhteisiä, ja muulloin lasten ja vanhempien ryhmät toimivat rinnakkain. Näiden yhteistapaamisten tarkoituksena on sitoa lasten ja vanhempien työskentelyprosessit yhteen ja synnyttää yhteinen kokemus sekä mahdollistaa keinojen löytäminen arjen haasteisiin.

Lasten ryhmissä ryhmäkoko on 5–8 lasta, ja suositeltava ikäero ryhmään osallistuvien lasten välillä on 2–3 vuotta. Ryhmiä järjestetään esimerkiksi 7–9-vuotiaille, 10–12-vuotiaille ja 13–15-vuotiaille. Lapsen sisarukset voivat osallistua myös ryhmään, mikäli he sopivat iältään kohderyhmään ja osallistuminen arvioidaan hyödylliseksi. Vanhempien ryhmiin osallistuvat lasten vanhemmat ja heidän mahdolliset puolisonsa. Ryhmä voi olla isompi kooltaan kuin lasten ryhmä. Lähtökohtaisesti ainakin sairastunut vanhempi osallistuu lapsensa kanssa.

Jokaisella ryhmätapaamisella on oma teemansa, jota käsitellään yhdessä (taulukko 1). Tapaamiset ovat strukturoituja eli noudattavat tiettyä aina toistuvaa rakennetta (alkupiirin tunnesäästä lopetuksen rituaaleihin). Ryhmissä jokaista menetelmän teemaa lähestytään ryhmäläisten omien kokemusten kautta keskustellen ja ryhmäläisten halutessa myös toiminnallisesti kerroin. Työskentelyn fokuksessa on vanhemmuus eikä niinkään vanhemman sairaus. Työskentely päättyy loppukeskusteluun, jolloin arvioidaan yhdessä perheen kanssa osallistumista ja keskustellaan mahdollisen jatkotuen tarpeista.

Taulukko 1. Vertti-vertaisryhmätoiminnan ryhmätapaamisten sisältö

Vertti-vertaisryhmätapaamisten sisältö	
Lasten ryhmä	Vanhempien ryhmä
1 Mikä meitä yhdistää	
2. Tullaan tutuiksi, ryhmän säännöt ja nimi	2. Tullaan tutuiksi, ryhmän säännöt ja nimi
3. Miten koen ja ymmärrän vanhemman sairauden / vaikeuden	3. Miten ymmärrän omaa mielen sairautta / vaikeutta
4. Omat tunteet ovat okay!	4. Lapsen tapa ymmärtää ja kokea mielen sairautta
5. Tunteiden kanssa pärjääminen	5. Miten autan lasta?
6. Kyky pitää puoliaan	6. Valmistautuminen kyselytunnille
7. Kyselytunti ja lasten tukiaikuiset	
8. Lupa pyytää apua itselle	8. Riittävän hyvä vanhemmuus
9. Minä itse / Tulevaisuus	9. Mitä olemme yhdessä oppineet
10. Loppujuhlat	

Keinot

Vertti-vertaisryhmätoiminnan keinoina ovat teemapohjainen, dialogiin perustuva vertaistyöskentely, jossa käydään keskustelua arkisista kokemuksista vertaisten kesken. Erityisesti lasten ryhmässä teematyöskentely perustuu teemapohjaiseen toiminnallisuuteen; etukäteen suunniteltuun leikkimieliseen tekemiseen, kokemiseen ja keskustelemiseen.

Opas ohjaajille

Vertti-vertaisryhmätoiminnasta on olemassa käsikirja ryhmäohjaajille (Söderblom & Inkinen, 2018), joka sisältää tietoa ja taustaa menetelmästä, ohjeita alkukeskusteluiden pitämiseen, ryhmätoiminnan tapaamisten rakenteet sekä kaikki tarvittavat materiaalit.

Materiaalit menetelmän saajille

Osallistujat saavat esitteen, jossa kuvataan toimintaa ja sen ideaa, ryhmätapaamisiin tuodaan tarvittavat materiaalit joka kerta.

Kustannukset

Menetelmän kustannukset syntyvät koulutuspäivistä sekä mahdollisesta oppaasta sekä juoksevista kuluista. Kuuden koulutuspäivän hinta on noin 5 000–6 000 euroa. Ohjaajille suunnattua käsikirjaa voi ostaa erikseen, ja sen kustannukset ovat noin 20 euroa. Myös mahdollisesta menetelmäohjauksesta (3–4 krt/ryhmä) voi syntyä kuluja. Juoksevat menot koostuvat kymmenen kerran ryhmätapaamisesta, joissa yhteensä esimerkiksi materiaaleista ja välipaloista kuluja syntyy noin 500–700 euroa. Mikäli yhteistyötahojen omia tiloja ei voida käyttää, myös tilavuokra voi synnyttää kuluja. Suurin menoerä on ohjaajien työpanos tunteina. Pääsääntöisesti ohjaajat hoitavat menetelmään kuuluvan työn oman toimenkuvan puitteissa. Yhden ohjaajan osalta ryhmän – alkukeskusteluista loppukeskusteluun – on arvioitu vaativan 65–80 työtuntia.

Ohjaajien koulutus

Ryhmänohjaajakoulutus on tarkoitettu sosiaali- ja terveydenhuollon ammattilaisille sekä muille toimijoille, jotka kohtaavat työssään lapsiperheitä, lapsia tai vanhempia. Koulutusryhmään mahtuu 12–14 osallistujaa. Koulutus rakentuu kuudesta koulutuspäivästä, joihin sisältyy luentotyyppisiä osioita esimerkiksi ryhmäprosesseista ja ohjaajaroolista, sekä lisäksi ryhmätapaamisten työstämistä ja tehtävien kokeilemistä, ja tarvittaessa myös työnohjauksellista työskentelyä. Koulutus voidaan toteuttaa esimerkiksi kolmessa kahden päivän koulutusjaksossa, ja osallistumisesta annetaan ohjaajatodistus. On myös mahdollisuus käydä lyhyempi koulutus, mutta tästä informaatiota sisältävästä koulutuksesta ei saa todistusta. Vertti-ryhmätoiminnan toteutus ei kuitenkaan edellytä koulutukseen osallistumista. Koulutusta on saatavissa sekä suomeksi että ruotsiksi ja kysynnän mukaan myös Ruotsissa. Tällä hetkellä aktiivisia kouluttajia on yksi, ja vuosittain koulutuksia pidetään Suomessa muutamia vuodessa. Koulutetuille on tarjolla ohjaajakoulutuksen lisäksi menetelmätyönohjausta, konsultaatiota ja luentotilaisuuksia.

Tutkimuskysymys

Onko Vertti-vertaisryhmätoiminnalla näyttöön perustuvaa vaikuttavuutta myönteisen vuorovaikutuksen lisääntymiseen lapsen ja vanhemman välillä suomalaisessa kontekstissa?

Aineisto ja menetelmät

Kirjallisuushakua ohjasi kysymys: Mitä tutkimusta Vertti -vertaisryhmätoiminnasta on tehty?

Hakustrategia ja tiedonlähteet

Hakustrategian muodostamisessa käytettiin kartoitettaville kirjallisuuskatsauksille tyypillistä Population, Concept, Context (PCC) -strategiaa (Peters ym., 2020), jossa:

P = Leikki-ikäisten ja alakouluikäisten vanhemmat

C = Vertti -vertaisryhmätoiminta (Vertti Peer support group, Barnkraft stödgruppsmetod)

C = sosiaali- ja terveydenhuolto

Kiinnostuksen kohteena olivat ensisijaisesti vaikuttavuustutkimukset, joiden tuloksissa on raportoitu perheen vuorovaikutussuhteiden ja kommunikaation paranemista, yhteisen ymmärryksen rakentumista tavalla, joka vähentää huolta, vääristynyttä syyllisyyttä sekä vastuuta sekä vanhemmuuden arjen keinojen vahvistumista. Mukaan otettiin kuitenkin myös muilla asetelmilla tehtyjä tutkimuksia kuin vaikuttavuustutkimuksia, minkä vuoksi hakustrategia oli PCC:n mukainen.

Kirjallisuushaku toteutettiin 16.8.2024 systemaattisena hakuna seuraaviin tietokantoihin: MEDLINE, APA PsycInfo, CINAHL, ERIC, Scopus ja Web of Science. Lisäksi suomenkielisiä viitteitä haettiin Finna.fi-hakupalvelusta. Hakustrategia on nähtävissä liitteessä 1. Hakusanat muodostettiin PCC-strategian mukaisesti yhdistämällä kaksi PCC:n osa-aluetta: 1) Population = Leikki-ikäisten ja alakouluikäisten vanhemmat ja 2) Concept = Vertti vertaisryhmätoiminta (Vertti *Peer support group*, *Barnkraft stödgruppsmetod*).

Ennalta määritetyt mukaanottokriteerit tutkimuksille

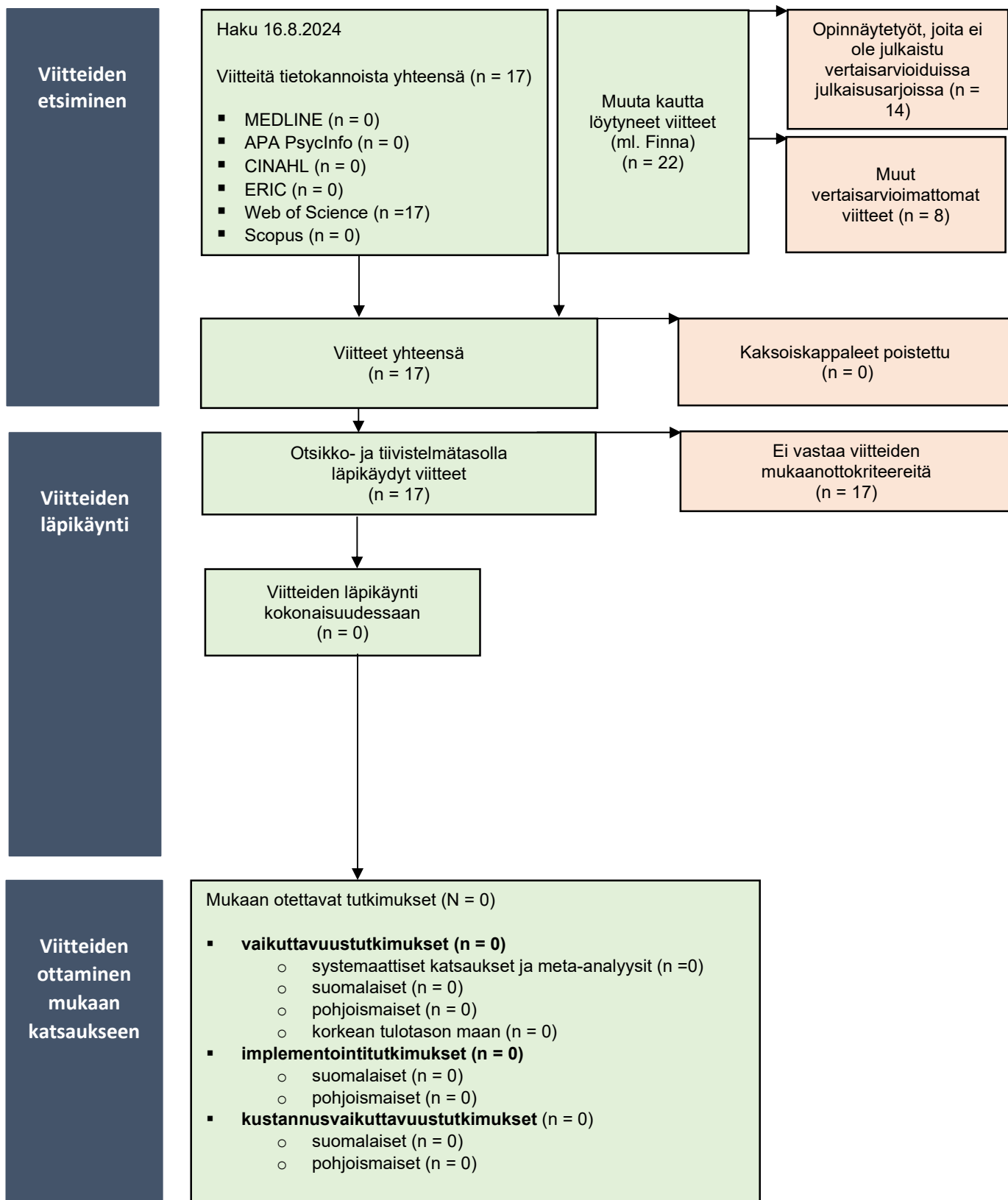
- Tutkimuksen kohderyhmä on oikea.
- Menetelmän vaikuttavuutta on tutkittu Maailman pankin korkean tulotason maassa.
- Menetelmän implementointia on tutkittu Suomessa tai muussa Pohjoismaassa.
- Menetelmän kustannusvaikuttavuutta on tutkittu Suomessa tai muussa Pohjoismaassa.
- Tutkimus on vertaisarvioitu alkuperäistutkimus tai niistä koostuva systemaattinen katsaus tai meta-analyysi.

Ennalta määritetyt poissulkukriteerit tutkimuksille

- Tutkimuksen kohderyhmä on väärä.
- Vaikuttavuustutkimus on tehty Maailman pankin matalan tai keskitason tulotason maassa.
- Implementointitutkimus on tehty muualla kuin Suomessa tai muussa Pohjoismaassa.
- Kustannusvaikuttavuustutkimus on tehty muualla kuin Suomessa tai muussa Pohjoismaassa.
- Kyseessä on vertaisarvioimaton tutkimus, pääkirjoitus tai kommentaari.

Tutkimusten valinta

Liitteen 1 mukaisella hakustrategialla saatiin yhteensä 17 viitettä. Finna.fi-hakupalvelun ja muiden lähteiden kautta löytyneitä viitteitä oli 2. Kaksoiskappaleiden (n = 0) poiston jälkeen jäljelle jäi 17 viitettä. Otsikkojen ja abstraktien läpikäynnin jälkeen kokotekstivaiheen tarkasteluun jäi 0 viitettä. Haun eteneminen on kuvattu vuokaaviossa (kuvio 1). Tutkimusten valinta toteutettiin ennalta määritettyjen mukaanotto- ja poissulkukriteerien perusteella.



^a Systemaattisissa katsauksissa ja meta-analyyseissa mukana olevat vaikuttavuustutkimukset

Kuvio 1. Vuokaavio Vertti-vertaisryhmätoiminnan systemaattisen kirjallisuushaun viitteiden valinnasta (Page ym., 2021)

Menetelmätietokannat

Kirjallisuushaun lisäksi tehtiin haku erinäisiin psykososiaalisten menetelmien vaikuttavuutta arvioiviin tietokantoihin. Haetut tietokannat olivat ruotsalainen Statens beredning för medicinsk och social utvärdering (SBU), norjalainen Ungsinn ja yhdysvaltalaiset Blueprints for Healthy Youth Development ja California Evidence-Based Clearinghouse for Child Welfare (CEBC). Vertti -vertaisryhmätoimintaa ei ollut arvioitu missään edellä mainituista tietokannoista.

Tulokset

Kuvauksen arviointi

Vertti-vertaisryhmätoiminnan kuvaus, toteutus ja rakenne on kuvattu riittävästi menetelmän ohjekirjassa ja menetelmän kehittäjiltä saaduissa materiaaleissa. Kohderyhmä on kuvattu riittävästi. Mukaanottokriteereitä ei ole, vaan vanhempi ja lapsi voivat osallistua toimintaan, mikäli he kokevat hyötyvänsä työskentelystä. Menetelmän poissulkukriteereinä mahdollisesti olevia tekijöitä on kuvattu riittävästi, ja tämän lisäksi perheen kanssa käytävä alkukeskustelu varmistaa menetelmän soveltuvuuden perheelle.

Menetelmän ilmiön kuvaus ja tavoitteet on kuvattu riittävästi: perheen vuorovaikutuksen tukeminen ja yhteys näiden tekijöiden ja sujuvan arjen välillä on kuvattu riittävästi. Menetelmän vasteet on määritelty, ja niiden toteutumista pyritään arvioimaan osana viikoittaisia tapaamisia. Vasteita ei ole kuitenkaan jaettu erikseen ensisijaisiin tai toissijaisiin vasteisiin. Myös menetelmän teoriaperusta pohjautuu yleisesti hyväksytyyn tieteelliseen teoriaan.

Menetelmän käyttöönnotosta aiheutuvat kustannukset on kuvattu yksityiskohtaisesti ja eritelty.

Menetelmän toteuttajille on opas, joka sisältää nämä tiedot, ja opas on saatavilla niin suomeksi kuin ruotsiksi. Myös menetelmän keskeiset elementit on kuvattu. Menetelmän toteuttajien taustakoulutus on eritelty, ja heidän työtehtävänsä on kuvattu selkeästi. Taulukko 2 sisältää arvion menetelmän kuvauksesta.

Taulukko 2. Menetelmän kuvauksen arviointitaulukko

Menetelmän kuvauksen ulottuvuus	Ei kuvattu lainkaan	Kuvattu, mutta ei riittävästi	Kuvattu riittävästi
Menetelmän ydinsisältö			
Kohderyhmä	<input type="checkbox"/>	<input type="checkbox"/>	<input checked="" type="checkbox"/>
Ilmiö	<input type="checkbox"/>	<input type="checkbox"/>	<input checked="" type="checkbox"/>
Tavoitteet ja vastemuuttajat	<input type="checkbox"/>	<input checked="" type="checkbox"/>	<input type="checkbox"/>
Teoriaperusta	<input type="checkbox"/>	<input type="checkbox"/>	<input checked="" type="checkbox"/>
Ydinelementit ja joustavuus	<input type="checkbox"/>	<input type="checkbox"/>	<input checked="" type="checkbox"/>
Menetelmän muokkaus	<input type="checkbox"/>	<input type="checkbox"/>	<input checked="" type="checkbox"/>
Menetelmän käyttö			
Toteuttajat	<input type="checkbox"/>	<input type="checkbox"/>	<input checked="" type="checkbox"/>
Toteutustavat	<input type="checkbox"/>	<input type="checkbox"/>	<input checked="" type="checkbox"/>
Keinot	<input type="checkbox"/>	<input type="checkbox"/>	<input checked="" type="checkbox"/>
Materiaalit ja kustannukset			
Opas toteuttajille	<input type="checkbox"/>	<input type="checkbox"/>	<input checked="" type="checkbox"/>
Materiaalit menetelmän saajille	<input type="checkbox"/>	<input type="checkbox"/>	<input checked="" type="checkbox"/>
Kustannukset	<input type="checkbox"/>	<input type="checkbox"/>	<input checked="" type="checkbox"/>

Vaikuttavuusnäytön arviointi

Kirjallisuushaussa ei löytynyt Maailman pankin korkean tulotason maan vaikuttavuustutkimusta.

Käyttöönoton tuen arviointi

Käyttöönoton tuen arviointi perustuu menetelmän käsikirjaan (Söderblom & Inkinen, 2018) ja menetelmän kotipesältä saatuihin tietoihin. Kokonaisarvio on kuvattu taulukossa 3.

Menetelmän kohderyhmä on kuvattu ja määritelty, ja osallistumisen poissulkukriteeri on kuvattu. Rekrytointi ja perheiden osallistuminen menetelmään on myös kuvattu riittävästi. Perheiden tilannetta kartoitetaan vielä tarkemmin sopivuuden varmistamiseksi alkukeskustelussa. Menetelmälle on olemassa suositus pohjakoulutuksesta, mutta ei velvoittavia vähimmäisvaatimuksia. Kotipesä tarjoaa menetelmäkoulutusta tarvittaessa, ja sen sisältö on kuvattu riittävästi. Menetelmälle ei ole olemassa erillistä sertifiointiprosessia, eikä sitä edellytetä menetelmän käyttäjiltä, mutta ohjaajat saavat ohjaajatodistuksen koulutuksen jälkeen.

Menetelmän kotipesä antaa työnohjausta, konsultaatiotukea ja menetelmätukea menetelmän käyttäjille sekä uudelleen kouluttaa tarvittaessa. Menetelmän tarjoajalla ei kuitenkaan ole kirjallista kuvausta tehtävistä suhteesta toteuttajaorganisaatioon.

Menetelmän toteuttajat seuraavat osallistujien edistymistä osana ohjaajatiimien kohtaamisia sekä osana jälkiarviointia, sekä osallistujilta kerätään kokemustietoa loppukeskusteluissa ja palautetta menetelmään osallistujilta palautelomakkeilla. Muita välineitä menetelmän tulosten seurantaan ei ole käytössä. Menetelmän tarjoaja ei seuraa tai valvo toistotarkkuutta tai menetelmän toteuttamisen laatua. Menetelmästä ei ole käytettävyyss- tai toteutettavuustutkimuksia, joissa menetelmän toimintaympäristö tai käyttäjät olisivat kuvattuna.

Taulukko 3. Menetelmän käyttöönoton tuen ja seurannan arviointitaulukko

Käyttöönoton tuen vauhdittajat	Onko menetelmän kannalta olennainen?		Toteutuuko?	
	Kyllä	Ei	Kyllä	Ei
Kohderyhmä				
1. Kohderyhmän rekrytoiminen	<input checked="" type="checkbox"/>	<input type="checkbox"/>	<input checked="" type="checkbox"/>	<input type="checkbox"/>
Koulutus				
2. Pätevyysvaatimukset	<input checked="" type="checkbox"/>	<input type="checkbox"/>	<input checked="" type="checkbox"/>	<input type="checkbox"/>
3. Kouluttaminen	<input checked="" type="checkbox"/>	<input type="checkbox"/>	<input checked="" type="checkbox"/>	<input type="checkbox"/>
4. Pätevöityminen	<input checked="" type="checkbox"/>	<input type="checkbox"/>	<input type="checkbox"/>	<input checked="" type="checkbox"/>
Tuki, ohjaus ja dokumentaatio				
5. Tuki	<input checked="" type="checkbox"/>	<input type="checkbox"/>	<input checked="" type="checkbox"/>	<input type="checkbox"/>
6. Ohjaus	<input checked="" type="checkbox"/>	<input type="checkbox"/>	<input checked="" type="checkbox"/>	<input type="checkbox"/>
7. Seurannan ja ylläpidon välineet	<input checked="" type="checkbox"/>	<input type="checkbox"/>	<input checked="" type="checkbox"/>	<input type="checkbox"/>
Toistotarkkuus ja muokkaus				
8. Toistotarkkuuden varmentaminen	<input checked="" type="checkbox"/>	<input type="checkbox"/>	<input type="checkbox"/>	<input checked="" type="checkbox"/>
Yhteensä	9		6	
Käyttöönoton tuki ja seuranta	6/8			

Pohdinta

Menetelmäarvio

Vertti -vertaisryhmätoiminta on hyvin kuvattu ja mahdollisesti vaikuttava menetelmä, josta ei ole tehty vertaisarvioitua tutkimusta. Menetelmä saa kokonaisarvion 1, sillä sen kuvaus on kattava ja siitä on tehty muutamia opinnäytetöitä.

Vertti -vertaisryhmätoiminnan sisältö ja edellytykset on kuvattu hyvin, ja menetelmä perustuu yleisiin teorioihin ihmisen voimavarojen tukemisesta. Menetelmän implementointivalmius toteutuu hyvin, vaikka menetelmän sertifiointimenettelyitä ja toistotarkkuuden seurantaan voisi arvion pohjalta kehittää. Implementointivalmius toteutuu kuitenkin hyvin suhteutettuna kokonaisarvion tasolla 1. Vertaisarvioitua vaikuttavuustutkimusta menetelmästä ei löytynyt systemaattisen kirjallisuushaun perusteella.

Vertti -vertaisryhmätoiminta jää seuraavalta tasolta 2, sillä siitä ei ole tehty vertaisarvioituja tutkimuksia, joiden pohjalta menetelmän implementoinnista, käyttökokemuksista tai vaikuttavuudesta voisi tehdä päätelmiä.

Tiedoksi annettavat tutkimukset

Suomalaiset implementointitutkimukset

Menetelmästä ei löytynyt suomalaista implementointitutkimusta.

Suomalaiset muut kuin vaikuttavuus- ja implementointitutkimukset

Menetelmästä ei löytynyt muuta vertaisarvioitua tutkimusta, mutta Vertti-vertaisryhmätoiminnasta on tehty opinnäytetöitä, jotka käsittelevät vanhempien ja lasten kokemuksia menetelmästä. Yksi opinnäytetyö käsittelee Vertin vaikutuksia, mutta tutkimustieto Vertti-ryhmien toiminnasta rajoittuu pienillä otoksilla toteutettuihin opinnäytetöihin, varsinaista vaikutusten vahvuuden arviota ei ole tehty.

Vertistä on tehty myös raportti, joka kuvaa neljän perheen vanhempien ja lasten kokemuksia haastattelututkimukseen perustuen. Tuloksissa korostui turvallisuuden tunteen syntyminen ryhmässä, vertaistuen merkitys menetelmässä sekä kokemukset osallistumisesta ja menetelmän jälkeen. Yhteenvetona osallistujat kokivat menetelmän hyödylliseksi ja heidän tilanteessaan auttavaksi ja menetelmän sen tavoitteen mukaisena, vaikkakin ajoittain raskaana prosessina. (Pihkala & Söderblom, 2015). Kyseessä ei kuitenkaan ole vaikuttavuustutkimus, joten sitä ei ole huomioitu menetelmän vaikuttavuutta arvioitaessa

Vahvuudet ja heikkoudet

Vertti-vertaisryhmätoiminnasta tehdyn menetelmäarvioinnin vahvuutena on, että sen pohjalta voidaan osoittaa, että menetelmä hyvin kuvattu ja tapaamisten sisällöt on kerrottu tarkasti. Menetelmäarvion pohjalta voidaan myös osoittaa, että menetelmän käyttöönottoa tukeviin osa-alueisiin on suurelta osin mahdollista saada tukea kotipesältä, mikä on kiitettävää. Arvioinnin vahvuutena on myös kehityskohtien tunnistaminen: ydinelementtien tarkempi määrittely tukisi mahdollista vaikuttavuuden näyttöä jatkotutkimuksessa. Menetelmäkuvausten pohjalta tunnistettiin, että menetelmällä ei ole virallista sertifiointimenettelyä ja menetelmä on mahdollista ottaa käyttöön myös ilman koulutusta, mikä saattaa myös heikentää menetelmän käytön laatua ja menetelmäuskollista käyttöä. Arvioinnin pohjalta voidaan myös tunnistaa, että tällä hetkellä menetelmän toistotarkkuutta ei ole myöskään mahdollista mitata. Nämä implementoinnin osa-alueet ovat olennaisia menetelmän laadun varmistamiseksi. Jotta hyvin kuvattu ja relevanttiin psykososiaaliseen ilmiöön vastaava menetelmä kuten Vertti mahdollisesti tulevaisuudessa saa taakseen vaikuttavuustutkimusta, voi näitä osa-alueita kehittämällä edistää menetelmän käytön laatua.

Menetelmäarvion heikkoudet liittyvät puolestaan siihen, että menetelmäarvion pohjalta menetelmän saama numeerinen arvio ei kerro tyhjentävästi menetelmän vaikuttavuudesta vaan ainoastaan olemassa olevan vaikuttavuusnäytön määrästä ja laadusta. Vertti-vertaisryhmätoiminnasta ei ole julkaistu vertaisarvioituja tutkimuksia suomalaisessa tai pohjoismaisessa kontekstissa, mutta se ei kuitenkaan tarkoita, että menetelmä ei olisi vaikuttava – tätä ei ole vielä vain vertaisarvioidulla tutkimuksella todennettu.

Menetelmäarvion heikkouksiin liittyy myös se, että kun kirjallisuus keskittyy vaikuttavuuden arviointiin, jää monet muut asiat, kuten kliininen kokemus menetelmän käytöstä sekä toisaalta menetelmän käytettävyyden ja toteutettavuuden arviointi arvioinnin ulkopuolelle.

Johtopäätökset ja jatkotutkimus

Vertti-vertaisryhmätoiminta kuuluu Toimiva lapsi- ja perhe (TLP) -perheinterventioihin, ja menetelmässä on tämän menetelmäperheen keskeisiä periaatteita ja näkökulmia. TLP-perheinterventiota on laajasti tutkittu vertailuasetelmin ja todettu sen olevan vaikuttava työmuoto (Beardslee ym., 2003; 2007), joten Vertti-vertaisryhmätoiminnan vaikuttavuuden tutkimukselle olisi hyvät mahdollisuudet, etenkin kun sen kuvaus on hyvä ja implementointiin on arvioinnin pohjalta suhteellisen hyvä mahdollisuus.

Kirjoittajat:

VTM, Väitöskirjatutkija, Sara Tani, Helsingin yliopisto

PsM, Psykologi, Vilja Seppälä

Sidonnaisuudet:

Ei sidonnaisuuksia

Avainsanat:

Pärjäävyys, vanhemmuuden tuki, vuorovaikutus, Vertti-vertaisryhmätoiminta, Barnkraft stödgruppsmetod

Lähteet

Beardslee, W. R. (2002). *Out of the darkened room : when a parent is depressed : protecting the children and strengthening the family / William R. Beardslee*. Little, Brown.

Beardslee, W. R., Gladstone, T. R., Wright, E. J., & Cooper, A. B. (2003). A family-based approach to the prevention of depressive symptoms in children at risk: evidence of parental and child change. *Pediatrics*, 112(2), e119–e131. <https://doi.org/10.1542/peds.112.2.e119>

Bearslee, W. R., Wright, E. J., Gladstone, T. R., & Forbes, P. (2007). Long-term effects from a randomized trial of two public health preventive interventions for parental depression. *Journal of family psychology : JFP : journal of the Division of Family Psychology of the American Psychological Association (Division 43)*, 21(4), 703–713. <https://doi.org/10.1037/0893-3200.21.4.703>

Dean, K., Stevens, H., Mortensen, P. B., Murray, R. M., Walsh, E. & Pedersen, C. B. (2010). Full spectrum of psychiatric outcomes among offspring with parental history of mental disorder. *Archives of general psychiatry*, 67(8), 822–829. <https://doi.org/10.1001/archgenpsychiatry.2010.86>

Kraemer, H. C., Kazdin, A. E., Offord, D. R., Kessler, R. C., Jenssen, P. S. & Kumpfler, D. J. (1997). Coming to terms with terms of risk. *Archives of general Psychiatry*, 54(4), 327–342. <https://doi.org/10.1001/archpsyc.1997.01830160065009>

Luthar, S. S., Cicchetti, D. & Becker, B. (2000). The construct of resilience: A critical evaluation and guidelines for future work. *Child Development*, 71(3), 543–62. <https://doi.org/10.1111/1467-8624.00164>

Merikukka, M., Backman, H., Heikkilä, L. & Kurki, M. (2025). Lasten ja nuorten mielenterveyttä edistävien psykososiaalisten menetelmien vaikuttavuus – Opas näytön systemaattiseen arviointiin. Itlan oppaat ja käsikirjat 2025:1.

Page, M. J., McKenzie, J. E., Bossuyt, P. M., Boutron, I., Hoffmann, T. C., Mulrow, C. D., ... & Moher, D. (2021). The PRISMA 2020 statement: an updated guideline for reporting systematic reviews. *BMJ (Clinical research ed.)*, 372, n71. <https://doi.org/10.1136/bmj.n71>

Peters, M., Godfrey, C., Mclnerney, P., Munn, Z., Tricco, A. & Khalil, H. (2020). Scoping reviews (2020 version). Teoksessa E. Aromataris & Z. Munn (toim.), Joanna Briggs Institute reviewer's manual, JBI. <https://doi.org/10.46658/JBIMES-20-12>

Pihkala, H. & Söderblom, B. (2015). Tre metoder för familjer med psykisk ohälsa. Projektrapport, Folkhälsomyndigheten.

Siegenthaler, E., Munder, T. & Egger, M. (2012). Effect of preventive interventions in mentally ill parents on the mental health of the offspring: Systematic review and meta-analysis. *Journal of the American Academy of Child & Adolescent Psychiatry*, 51, 8–17. <https://doi.org/10.1016/j.jaac.2011.10.018>

Söderblom, B. & Inkinen, M. (2018). *Vertti : käsikirja ryhmäohjaajille*. Profami.

Werner, E. E., & Smith, R. S. (2019). *Overcoming the Odds : High Risk Children from Birth to Adulthood* / Ruth S. Smith, Emmy E. Werner. (1st ed.). Cornell University Press.
<https://doi.org/10.7591/9781501711992>

Liite 1. Hakukriteerit tietokannoittain.**MEDLINE & PsycInfo (Ovid)**

Haun osa-alue	Hakulausekkeet	Hakutulosten määrä
P =	(parenting OR parent OR caregivers OR "parent-child relations" OR family OR families OR mother OR father OR parent-child OR carer OR caregiver OR guardian OR child OR children OR adolescent OR adolescence OR young OR young AND person OR youth OR teen OR teenager OR scholar OR boy OR girl OR childhood OR pediatrics OR preschool OR school OR toddler OR juvenile OR minor OR underaged)	2 945 466
C =	"Vertti vertaisryhmätoimin*" OR "Vertti menetelmä" OR "vertti" OR "Vertti Peer support group" OR "Barnkraft stödgruppsmetod"	1
P AND C	S1 + S2	0

CINAHL & Eric (EBSCO)

Haun osa-alue	Hakulausekkeet	Hakutulosten määrä
P =	(parenting OR parent OR caregivers OR "parent-child relations" OR family OR families OR mother OR father OR parent-child OR carer OR caregiver OR guardian OR child OR children OR adolescent OR adolescence OR young OR young AND person OR youth OR teen OR teenager OR scholar OR boy OR girl OR childhood OR pediatrics OR preschool OR school OR toddler OR juvenile OR minor OR underaged)	4 548 003
C =	"Vertti vertaisryhmätoimin*" OR "Vertti menetelmä" OR "vertti" OR "Vertti Peer support group" OR "Barnkraft stödgruppsmetod"	2
P AND C	S1 + S2	0

Web of Science

Haun osa-alue	Hakulausekkeet	Hakutulosten määrä
P =	(parenting OR parent OR caregivers OR "parent-child relations" OR family OR families OR mother OR father OR parent-child OR carer OR caregiver OR guardian OR child OR children OR adolescent OR adolescence OR young OR young AND person OR youth OR teen OR teenager OR scholar OR boy OR girl OR childhood OR pediatrics OR preschool OR school OR toddler OR juvenile OR minor OR underaged)	22 417 678
C =	"Vertti vertaisryhmätoimin*" OR "Vertti menetelmä" OR "vertti" OR "Vertti Peer support group" OR "Barnkraft stödgruppsmetod"	83
P AND C	S1 + S2	17

Scopus

Haun osa-alue	Hakulausekkeet	Hakutulosten määrä
P =	(parenting OR parent OR caregivers OR "parent-child relations" OR family OR families OR mother OR father OR parent-child OR carer OR caregiver OR guardian OR child OR children OR adolescent OR adolescence OR young OR young AND person OR youth OR teen OR teenager OR scholar OR boy OR girl	2 701 843

	OR childhood OR pediatrics OR preschool OR school OR toddler OR juvenile OR minor OR underaged) TITLE+ABS+KEY	
C =	"Vertti vertaisryhmätoimin*" OR "Vertti menetelmä" OR "vertti" OR "Vertti Peer support group" OR "Barnkraft stödgruppsmetod" TITLE+ABS+KEY	3
P AND C	S1 + S2	0

Finna

Haun osa-alue	Hakulausekkeet	Hakutulosten määrä
C =	(Otsikko:vertti) AND (Kaikki osumat:vertaistuki OR Kaikki osumat:vertaisryhmä)	21

Liite 2. Menetelmäarviotasot ja kasaantuvat vaatimukset tasoilla 1–5. Lisätietoja arviointioppaan luvusta Menetelmäarvio (Merikukka ym., 2025, s. 32).

Menetelmäarvioluokka	Menetelmäarviotaso			Kasaantuva kehitys menetelmäarviotasolla
	Numeerinen	Sanallinen suomeksi	Sanallinen englanniksi	
		Kielteisiä vaikutuksia	<i>Negative effects</i>	• Vähintään tutkimusnäyttöä menetelmän kielteisistä vaikutuksista on olemassa jonkin vastemuuttujan osalta. Noudatettava varovaisuusperiaatetta.
		Ei vaikutusta	<i>No effect</i>	• Vertaisarvioitua riittävää vaikuttavuusnäyttöä siitä, että menetelmällä ei ole vaikuttavuutta.
Kuvattu ja teoreettisesti perusteltu menetelmä	1	Kuvattu ja teoreettisesti perusteltu	<i>Described and theoretically based</i>	• Menetelmä on kuvattu tyydyttävästi. • Menetelmästä on enintään vertaisarvioimatonta tutkimusta (esim. opinnäytetyöt).
	2	Jonkin verran tutkimusta	<i>Some research</i>	• Menetelmästä on olemassa vertaisarvioitua tutkimusta (esim. laadulliset tutkimukset ja tyytyväisyystutkimukset), mutta vaikuttavuustutkimusta ei ole tai se ei ole laadultaan riittävää.
Lupaava menetelmä	3	Tuloksellisuus- tai vaikuttavuustutkimusta	<i>Outcome or effectiveness studies</i>	• Menetelmästä on vertaisarvioitua ennenjälkeen-tutkimusta ryhmän sisäisesti tai ryhmien välillä.
Vaikuttava menetelmä	4	Hyvää vaikuttavuustutkimusta	<i>Satisfactory effectiveness studies</i>	• Menetelmästä on opas, jossa menetelmä on kuvattu hyvin. • Menetelmästä on vaikuttavuustutkimusta, jossa menetelmää verrataan luotettavaan vertailu- tai kontrolliryhmään.
	5	Vahvaa vaikuttavuustutkimusta	<i>Strong effectiveness studies</i>	• Menetelmällä on kotipesä, joka tarjoaa käyttöönoton tukea.

- **Kuvattu ja teoreettisesti perusteltu menetelmä:** Menetelmän mukaanottokriteerit arviointiin täyttyvät. Menetelmällä voi olla vaikuttavuutta, mutta riittävä tutkimus- ja vaikuttavuusnäyttö puuttuu.
- **Lupaava menetelmä:** Menetelmästä on tuloksellisuustutkimusta, alustavaa vaikuttavuustutkimusta tai ei riittävää vaikuttavuustutkimusta, jotta menetelmäarvio ylittäisi tasolle 4.
- **Vaikuttava menetelmä:** Menetelmä tuottaa hyötyä tai lisäarvoa asiakkaalle tai potilaalle vertailuryhmään verrattuna (menetelmän tavoitteen mukaisessa ilmiössä, mittarissa tai vastemuuttujassa) (mukaien esim. Malmivaara, 2023).