



Itlan vuosikertomus 2024



Itsenäisyyden juhluvuoden lastensäätiö Itla edistää ja tukee lasten, nuorten ja perheiden hyvinvointia, yhdenvertaisuutta ja asemaa sekä hyvää tulevaisuutta. Rakennamme lapsimyönteistä Suomea tuottamalla ja jalostamalla tietoa ja innovaatioita sekä järjestämällä koulutusta päätöksenteon tueksi ja palveluiden kehittämiseksi. Itla on riippumaton siltanrakentaja tutkimuksen, käytännön ja päätöksenteon välillä.

Vuosikertomus sisältää toimintakertomuksen ja tilinpäätöksen 1.1.2024–31.12.2024.

Sisältö

Yhdessä lasten tulevaisuuden puolesta	4
Vuoden kohokohtat	6
Toimintakertomus	8
1 Itlan vuosi 2024	8
1.1 Toimitusjohtajan katsaus	9
1.2 Toiminnan tarkoitus ja vaikuttavuus	10
1.3 Kasvun tuki	12
1.4 Yhteisövaikuttavuus	16
1.5 Johtamiskoulutus	20
1.6 Samalta viivalta – ratkaisuja lapsiperheköyhyyteen	22
1.7 Strategisen tutkimuksen ohjelmajohtaminen ja tutkimushankkeet	26
1.8 Viestintä ja tapahtumat	28
1.9 Apurahat ja lahjoitukset	29
2 Hallinto ja henkilöstö	30
2.1 Valtuuskunta	31
2.2 Hallitus	31
2.3 Varainhoitotoimikunta	32
2.4 Toimitusjohtaja	32
2.5 Henkilöstö	32
2.6 Tilintarkastus	32
2.7 Muut asiantuntijaryhmät	33
2.8 Lähipiiritoimet	33
3 Säätiön toiminnan rahoitus	34
3.1 Markkinaympäristö	35
3.2 Sijoitusten tuotot	36
3.3 Sijoitusten jakauma	36
3.4 Taloudellinen tilanne	36
4 Näköaloja vuoteen 2025	38
Tilinpäätös tilikaudelta 01.01.2024 - 31.12.2024	40
Tuloslaskelma	40
Tase	41
Tilinpäätöksen liitetiedot	42
Tilinpäätöksen ja toimintakertomuksen allekirjoitus	48
Tilinpäätösmerkintä	48

Yhdessä lasten tulevaisuuden puolesta

Viime vuosina huoli lasten hyvinvoinnin eriytymisestä on kasvanut. Lasten ja perheiden jakautuminen hyvinvoiviin ja vaikeuksissa kamppaileviin – ei enää vain kauhukuva, vaan monella alueella todellisuutta. Yhä useammin lapsen lähtökohdat määrittävät hänen tulevaisuutensa suuntaa: missä perhe asuu, millaiset mahdollisuudet on saada tukea ja millaisessa ympäristössä lapsi kasvaa. Tämä kehitys ei ole sattumaa, vaan seurausta valinnoista, joita yhteiskunnassamme tehdään.

Panostukset varhaiskasvatukseen ja koulutukseen ovat välttämättömiä, jos haluamme turvata lasten tasa-arvoiset mahdollisuudet ja luoda pohjan menestykselle elämässä. Laadukas varhaiskasvatus ja koulutus eivät ole vain etuoikeus, vaan oikeus – jokaiselle lapselle.

Yhteistyö kotien kanssa on tärkeämpää kuin koskaan. Kasvatusvastuu ei ole pelkästään koulujen ja päiväkotien tehtävä. Vanhempien rooli on keskeinen rajojen asettajana ja turvana lapselle. Someaika ja digitaalinen maailma tuovat mukanaan haasteita, jotka vaativat vanhemmilta valppautta ja ohjausta. Mutta miten perheet jaksavat, jos heidän omat voimavaransa ovat koetuksella?

Viimeaikaiset leikkaukset lapsiperheiden palveluista ovat jättäneet jälkensä. Lapsiperheköyhyys on lisääntynyt, ja yhä useampi vanhempi kamppailee toimeentulon kanssa. Työttömyyden nousu tuo epävarmuutta arkeen, mikä heijastuu myös lapsiin. Kun vanhemmat murehtivat taloudellista tilannettaan, perheen ilmapiiri kiristyy, ja lasten stressitasot nousevat. Koulut, päiväkodit ja muut palvelut näkevät tämän vaikutuksen suoraan: väsymystä, keskittymisvaikeuksia, ahdistusta ja syrjäytymisen uhkaa.

Yhteiskunnallinen ilmapiiri on muuttunut. Vielä jokin aika sitten ”koko kylä kasvattaa” oli ohjenuora, jonka mukaan yhteisö tuki perheitä ja lapsia. Nyt tuntuu, että yhä useampi keskittyy vain omaan pärjäämiseensä. Samalla kun odotukset vanhemmuutta kohtaan kasvavat, yhteiskunnalta saatava tuki heikkenee.

On myös syytä tunnistaa, että muutos parempaan ei vaadi aina lisäkustannuksia – joskus kyse on vain toimintakulttuurin muutoksesta. Voisimmeko palata ajatukseen, että lasten hyvinvointi on yhteinen asia? Jokainen aikuinen voi olla turvallinen aikuinen lapselle, katsoa silmiin ja kysyä, kuinka menee.

Meidän on aika pysähtyä ja kysyä itseltämme: Minkälaisen yhteiskunnan haluamme lapsillemme rakentaa?

Samalla kun odotukset vanhemmuutta kohtaan kasvavat, yhteiskunnalta saatava tuki heikkenee.



Pia Hiltunen
valtuuskunnan puheenjohtaja

Vuoden kohokohdat

Rakennamme hyvinvointiyhteiskuntaa, jossa lapset, nuoret ja kaikenlaiset perheet uskaltavat unelmoida ja luottaa hyvään tulevaisuuteen.

Uudistettu itla.fi-sivu avautui vuoden alussa! Verkkosivu-uudistus selkeytti sivustolla navigointia, hakutoimintoa ja aineistopankkia.

Painokkaita eväitä Sotevisio 2030 -työhön. Joukko tutkijoita, johtajia, 3. sektorin edustajia ja käytännön ammattilaisia kokoontui Itlaan keskustelemaan Suomen tulevaisuuden ydinkysymyksestä: mitä tarvitaan, jotta lapsemme ja nuoremme voisivat hyvin?

TAMMIKUU

HELMIKUU

MAALISKUU

HUHTIKUU

TOUKOKUU

KESÄKUU

Uudet verkkokurssit psykososiaalisten menetelmien implementoinnista sekä käyttäytymisen tuesta koulussa ja varhaiskasvatuksessa saavuttivat suosiota.

Käynnissä oli ennätysmäärä menetelmäarviointeja: arvioitavana oli 12 menetelmää, joista suurin osa oli aiempien arvioiden päivityksiä nykyisen arviointijärjestelmän mukaisiksi.

Kesäkuussa juhlittiin 10-vuotiasta Kasvun tukea! 10 vuotta vaikuttavaa kasvun tukea lapsille, nuorille ja perheille -tapahtumassa kuultiin interventio- ja implementointitutkimuksen asiantuntijoita Suomesta ja ulkomailta.

Arvioitsijakoulutuksessa koulutettiin menetelmien arviointiin 26 uutta arvioitsijaa, mikä lähes kaksinkertaisti arvioitsijoiden lukumäärän.

Samalta viivalta Oulu on Oulun kaupungin ja Itlan yhteistyöprojekti, jonka kärkenä on ollut lasten ja nuorten vapaa-ajan toiminnan edistäminen yhdessä eri toimijoiden kanssa. Itla teki kokeilusta arviointitutkimuksen vuonna 2024. Sen tulokset kuultiin joulukuussa ja niihin voi tutustua Itlan verkkosivulla.

Uusi Yhteisövaikuttavuus-verkkosivusto tukee, perehdyttää ja inspiroi. Digitaalinen yhteisövaikuttavuus-oppimispolkumme on tarkoitettu kaikille heille, jotka haluavat tukea lapsia, nuoria ja perheitä yhteistyössä sekä korjata nykyistä palvelujärjestelmää kokonaisvaltaisesti.

Itlan uusi, vuonna 2024 julkistettu strategia suuntaa toimintamme kohti hyvinvointiyhteiskuntaa, jossa lapset, nuoret ja perheet voivat kasvaa, kukoistaa ja osallistua aktiivisesti tulevaisuuden rakentamiseen. Visiomme on lapsi- ja perhemyönteinen yhteiskunta vuonna 2040.

HEINÄKUU

ELOKUU

SYYSKUU

LOKAKUU

MARRASKUU

JOULUKUU

Lapsuuden rakentajat -johtamiskoulutuksen kurssi 3 valmistui syyskuussa. Kolmas kurssi kokosi yhteen hyvinvointialueiden toimiala- ja palvelujohtajia sekä kaupunkien sivistys- ja hyvinvointijohtajia.

Tutkijat löysivät viisi mallia, jotka selittävät köyhyyden siirtymistä sukupolvelta toiselle. Kansainvälisessä Köyhyyden kierre -tilaisuudessa päättäjät ja tutkijat keskustelivat, kuinka kierre saadaan katkaistua.

Strategisen tutkimuksen PANDEMICS: Pandemiat yhteiskunnallisena haasteena -ohjelma päättyi. Ohjelman kokoamalla koronapandemian opeilla parannetaan kriiseihin varautumista ja kriisinhallintaa.



1

Itlan vuosi 2024

1.1 Toimitusjohtajan katsaus

Pohdimme Itlassa viime vuonna paljon tulevaisuuden näköaloja ja suuntia. Käynnistimme alkuvuodesta strategiaproessin, jossa muodostimme yhdessä henkilöstön sekä Itlan hallituksen ja valtuuskunnan kanssa ymmärrystä keskeisistä yhteiskunnallista muutoksista ja tulevaisuuteen vaikuttavista kehityskuluista sekä niiden vaikutuksista lapsiin, nuoriin ja lapsiperheisiin. Kirkastimme näkemystämme hyvästä tulevaisuudesta, jota meidän säätiönä tulisi jo tarkoituksemmekin puolesta edistää. Visiomme lapsi- ja perhemyönteisestä hyvinvointiyhteiskunnasta 2040 toimii meille paitsi johtotähtenä, myös laajempaa keskustelunavauksena, millaista tulevaisuutta ja hyvinvointiyhteiskuntaa Suomessa halutaan rakentaa.

Strategiatyössä jäsensimme, millaista muutosta me Itlassa haluamme tehdä sekä kuinka me säätiönä voimme toteuttaa ainutlaatuista tehtäväämme suomalaisessa yhteiskunnassa - ja saada aikaan yhteiskunnallista vaikuttavuutta. Yhteistyö ja kumppanuudet ovat toimintamme ytimessä. Tarvitsemme yhteisiä päämääriä niin Itlan sisällä, organisaatioiden välillä kuin koko yhteiskunnassa. Uskomme verkostomaisen yhteistyön voimaan ja haluamme myös jatkossa olla rakentamassa entistäkin vahvempaa vuorovaikutusta tutkimuksen, päätöksenteon ja käytännön välille. Itla keskittyy niihin saumakohtiin, joissa ei ole muita toimijoita tai joihin muilla toimijoilla ei ole mahdollisuutta tarttua. Tieto on olennainen rakennuspalikka muutoksessa ja tiedon on tuettava tutkimuksen, käytännön ja päätöksenteon välistä vuorovaikutusta aiempaa rakentavammin ja tehokkaammin. Itlassa panostamme siihen, että päätöksenteossa käytettävä lapsinäkökulmainen tieto on laadukasta ja se muodostuu monista eri lähteistä, esimerkiksi tutkimus-, ennakointi-, arviointi- ja kokemustiedosta.

Työmme lähtökohtana on tukea Suomessa asuvien lasten, nuorten ja perheiden hyvinvointia vaikuttavasti. Tiedämme, että ilman vaikuttavaa ja oikea-aikaista toimintaa ei saavuteta pitkän tähtäimen päämääriä lasten, nuorten ja lapsiperheiden hyvinvoinnissa. Tämä tarkoittaa systeemisiä ja luonteeltaan kompleksisia muutoksia rakenteissa ja toimintamalleissa sekä tutkitusti vaikuttavia interventioita. Lisäksi tarvitaan uusien innovaatioiden kehittämistä, jota ruokkii rohkeus kokeilla ja halu oppia yhdessä uudenlaisista tavoista toimia.

Olemme pohtineet tulevaisuutta paitsi Itlan strategiatyössä myös loppuvuodesta käynnistyneessä visiotyössä lapsiperheiden palveluiden uudistamisen tueksi. Tätä olemme työstäneet yhdessä laajan asiantuntijajoukon kanssa. Visioiden tehtävä on luoda yhteistä ymmärrystä: mistä hyvästä haluamme pitää kiinni myös tulevaisuudessa ja millaista muutosta haluamme saada aikaan. Tavoitteenamme on, että myös jatkossa työmme tuloksena syntyy monitoimijaisia yhteistyötä, yhteistä ymmärrystä ja yhdessä kehitettyjä ratkaisuja, jotka tukevat lasten, nuorten ja perheiden hyvinvointia nyt ja tulevaisuudessa.



Katri Vataja
Itlan toimitusjohtaja

1.2 Toiminnan tarkoitus ja vaikuttavuus

Itlan tarkoituksena on edistää ja tukea Suomessa asuvien lasten ja lapsiperheiden hyvinvointia, yhdenvertaisuutta ja asemaa sekä hyvää tulevaisuutta. Itla voi myös edistää ja tukea vanhemmuutta sekä lasten kasvuoloja ja kasvatusta.

Hallituksen lokakuussa 2024 hyväksymä strategia kertoo, miten toteutamme tehtäväämme, millaista pitkän aikavälin vaikuttavuutta haluamme toiminnallamme saada aikaan ja miten toimimme tavoittelemiemme muutosten edistämiseksi. Strategia antaa päämäärän ja ohjaa päätöksentekoamme ja valintojamme.

Visionamme Suomi vuonna 2040 on lapsi- ja perhemyönteinen hyvinvointiyhteiskunta, jossa lapset, nuoret ja kaikenlaiset perheet uskaltavat unelmoida ja luottaa hyvään tulevaisuuteen. Hyvinvoivat lapset, nuoret ja perheet luovat perustan menestyvälle demokraattiselle yhteiskunnalle ja kestäväälle taloudelle.

Itlan kolme vaikuttavuustavoitetta kuvaavat muutosta, jota edistämme toiminnallamme:

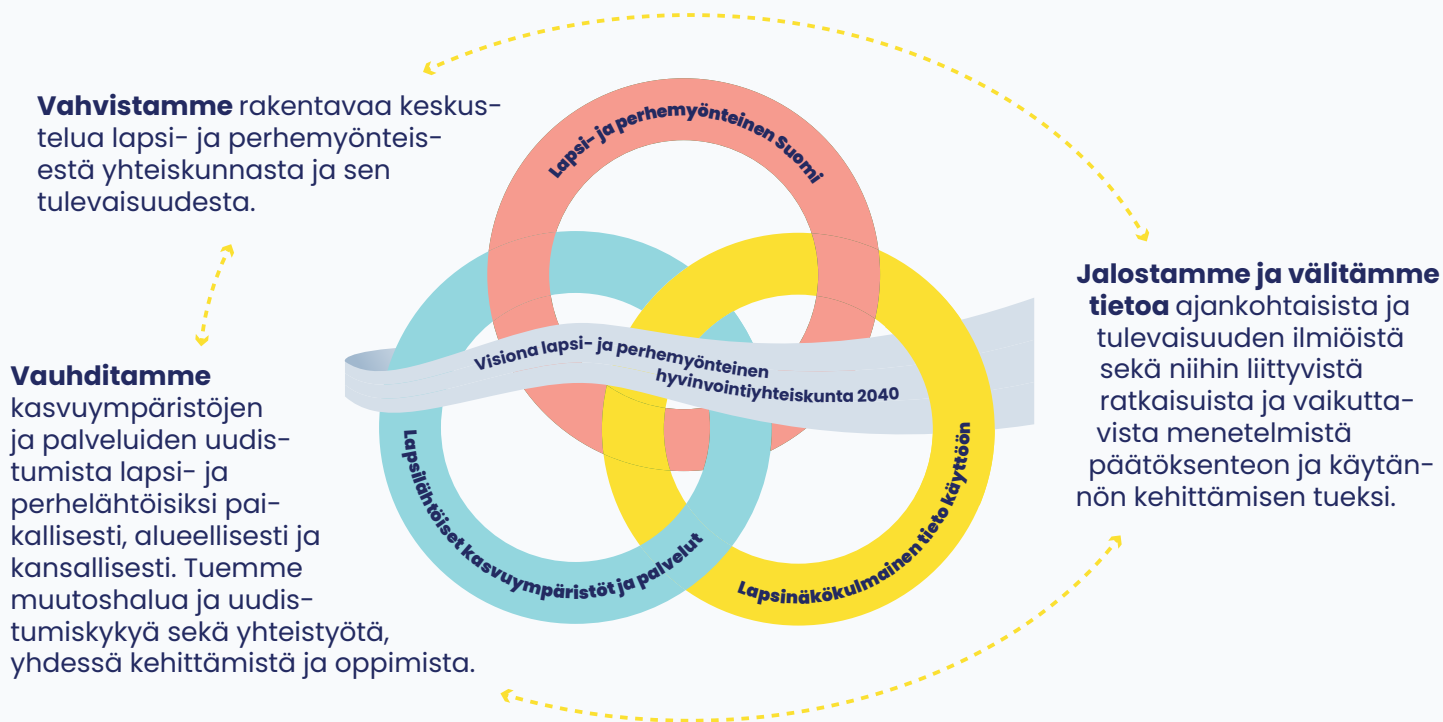
- **Lapsi- ja perhemyönteinen Suomi:** Lapset, nuoret ja vanhemmat ovat aktiivisia tulevaisuuden tekijöitä. Lasten, nuorten, perheiden ja tulevien sukupolvien arvostus näkyy asenteissa, julkisessa keskustelussa, päätöksenteossa sekä käytännön teoissa.
- **Lapsinäkökulmainen tieto käyttöön:** Laadukas ja monipuolinen lapsinäkökulmainen tieto lisää ymmärrystä päätöksenteossa lasten ja nuorten hyvinvoinnin edistämiseksi muuttuvassa maailmassa.
- **Lapsilähtöiset kasvuypäristöt ja palvelut:** Lapsilähtöiset kasvuypäristöt ja palvelut tukevat lasten, nuorten ja perheiden pärjäävyyttä yhteistyössä, vaikuttavasti ja uudistuen.

Näin saamme aikaan yhteiskunnallista vaikuttavuutta

Vaikuttavuustavoitteidemme toteutuminen edellyttää kokonaisvaltaisia, systemaattisia muutoksia, joita edistämme omalla toiminnallamme, mutta jotka edellyttävät laaja-alaista yhteistyötä ja kumppanuuksia. Uskomme, että voimme säätiönä saada aikaan tavoiteltuja muutoksia **vahvistamalla** rakentavaa keskustelua lapsi- ja perhemyönteisestä yhteiskunnasta ja sen tulevaisuudesta sekä **jalostamalla ja välittämällä tietoa** ajankohtaisista ja tulevaisuuden ilmiöistä sekä niihin liittyvistä ratkaisuista ja vaikuttavista menetelmistä päätöksenteon ja käytännön kehittämisen tueksi.

Edistämme sitä, että päätöksenteossa käytettävä lapsinäkökulmainen tieto on laadukasta ja se muodostuu monista eri lähteistä: tutkimus-, ennakointi-, arviointi- ja kokemustiedosta. Toimimme osana ekosysteemejä, joissa kehitämme tapoja muodostaa ja käyttää tietoa niin, että sillä saadaan aikaan vaikutuksia. Lisäksi **vahditamme** kasvuypäristöjen ja palveluiden uudistumista lapsi- ja perhelähtöisiksi paikallisesti, alueellisesti ja kansallisesti. Tuemme lasten, nuorten ja lapsiperheiden hyvinvointiin vaikuttavien toimijoiden muutoshalua ja uudistumiskykyä sekä yhteistyötä, yhdessä kehittämistä ja oppimista. Työmme painopiste on hyvinvoinnin tukemisessa ennaltaehkäisevästi ja varhaisessa vaiheessa.

Vuonna 2024 keskityimme toiminnassamme vaikuttavan mielenterveyden tuen edistämiseen Kasvun tuki -toiminnassa ja Kansallinen implementointi-



Kuva 1. Näin teemme muutosta.

osaaminen lasten ja nuorten kasvun tueksi (KI) -hankkeessa. Yhteisövaikutavuustyössä uudistimme lapsiperheiden palveluita ja tuimme hyvää arkea ja resilienssiä. Vahvistimme ihmislähtöistä hyvinvointijohtamista, jossa päätöksenteko ja palvelutoiminta kykenevät uudistumaan yhdessä ja tarvelähtöisesti.

Samalta viivalta – ratkaisuja lapsiperheköyhyyteen -ohjelman viimeisenä vuonna toteutimme muun muassa tutkimuksen köyhyyden ylisukupolvisuudesta ja toimista, joilla lapsiperheköyhyyttä voidaan vähentää. London School of Economicsin tutkijat tarkastelivat ylisukupolvisen köyhyyden mekanismeja ja malleja. Tutkijoiden mukaan Suomessa köyhyyden ylisukupolvisuuden katkaisemiseksi tarvitaan palvelurakenne, jossa tuodaan yhteen esimerkiksi terveydenhuolto, koulu ja työllisyyspalvelut. Yhden sektorin erilliset toimet eivät riitä, vaan moniammatillinen lähestymistapa ja palvelujen ja päättäjien välinen tiivis yhteistyö on ratkaisevaa.

Itlassa on strategisen tutkimuksen neuvoston rahoittaman YOUNG-ohjelman ja vuonna 2024 päättyneen PANDEMICS-ohjelman ohjelmajohtajuus. Itla on lisäksi toteuttajana mukana kahdessa YOUNG-ohjelman tutkimushankkeessa. Strategisen tutkimuksen ohjelmissa etsitään ratkaisuja yhteiskunnallisiin haasteisiin. Tärkeänä osana ohjelmissa on tiedontuottajien ja tiedon hyödyntäjien välinen yhteistyö, mikä on keskeistä myös kaikessa Itlan toiminnassa.

Samalta viivalta – ratkaisuja lapsiperheköyhyyteen -ohjelman viimeisenä vuonna toteutimme muun muassa tutkimuksen köyhyyden ylisukupolvisuudesta ja toimista, joilla lapsiperheköyhyyttä voidaan vähentää.

1.3 Kasvun tuki

Kasvun tuki -toiminta tarjoaa osaamista mielenterveyttä edistävien psykososiaalisten menetelmien vaikuttavuuden arviointiin sekä suunnitelmalliseen käyttöönottoon ja juurruttamiseen eli implementointiin. Vuonna 2024 vietimme Kasvun tuki -työn 10-vuotisjuhlavuotta. Vuosi huipentui juhlaseminaariin, joka kokosi kansalliset ja kansainväliset yhteistyökumppanit yhteen.

Kasvun tuen arviointityössä julkaistiin kaksi uutta menetelmäarviota systemaattisina katsauksina. Arvioitdut menetelmät olivat Lapset pois eroriidoista -ryhmämenetelmä ja ICDP – Kannustava vuorovaikutus -ohjelma. Lisäksi käynnistettiin 16 menetelmäarviointia.

Menetelmäarvot julkaistiin Kasvun tuen menetelmäpankissa ja Kasvun tuki -aikakauslehdessä, josta ilmestyi kaksi numeroa tiedelehtien Journal.fi-verkkoalustalla. Juttuja lehdissä oli yhteensä 25. Menetelmäarvioiden lisäksi lehdessä julkaistiin kahdeksan vertaisarvioitua tutkimusartikkelia ja kahdeksan puheenvuoroartikkelia. Lektioita julkaistiin kaksi.

Vuoden molemmat numerot juhlistivat Kasvun tuen 10-vuotista historiaa, ja niissä julkaistiin kahteen osaan jaettu historiikki. Vuoden ensimmäistä numeroa myös painettiin hieman supistettuna jaettavaksi juhlaseminaarissa ja muissa tilaisuuksissa.

Arvioitsijakoulutuksia järjestettiin yksi, jossa koulutettiin 26 uutta arvioitsijaa. Kasvun tuen arvioitsijapoolissa on nyt yhteensä 53 arvioitsijaa. Helsingin yliopiston Sote-maisteriohjelmassa psykososiaalisten menetelmien vaikuttavuuden arviointia ja implementointia opetettiin myös tulevaisuuden soteammattilaisille.

Kansallinen implementointiosaaminen lasten ja nuorten kasvun tueksi (Kasvun tuki KI) -hankkeessa (2023–2025) edistimme vaikuttavien psykososiaalisten menetelmien implementointia.

Hyvinvointialueiden implementointiosaamisen vahvistamiseen tähtäävässä osahankkeessa toteutetulle verkkokurssille *Onnistu näyttöön perustuvien menetelmien implementoinnissa* kirjautui noin 300 opiskelijaa. Kurssi on saanut hyvää palautetta sisällöstä ja laajuudesta. Viiden webinaarin *Vaikuttavat menetelmät käyttöön - näin onnistut johtamisessa* -webinaarisarja jatkui ja sille ilmoittautui yli 600 osallistujaa. Webinaaripalautteessa on erityisesti kiitetty sisällön käytännölläisyyttä. Kehittämistyössä tärkeässä roolissa on ollut säännöllinen yhteydenpito ja implementoinnin tukimateriaalien yhteiskehittäminen sidosryhmien ja erityisesti hyvinvointialueilla implementointia toteuttavien työntekijöiden kanssa. Yksi keskeisimmistä yhteiskehittämisen prosesseista koskee implementointitiimien mallintamista, ja prosessissa on mukana useiden eri hyvinvointialueiden toimijoita. Vuoden aikana valmistettiin aktiivisesti sisältöjä implementoinnin tuen verkkosivustolle, joka avautuu kevään 2025 aikana.

Vuoden 2024 aikana **adaptoinnin** osahankkeessa on pilotoitu hankkeessa kehitetty menetelmien arviointityökalu Kuusio. Kuusion avulla voidaan tuottaa tietoa menetelmien käyttöympäristöön sopivuudesta niin adaptoinnin pohjak-

Systemaattisessa kirjallisuuskatsauksessa tutkimukseen perustuva tieto kerätään yhteen järjestelmällisesti ja läpinäkyvästi. Yhteen kootusta tiedosta tehdään johtopäätökset. Systemaattiset kirjallisuuskatsaukset vastaavat tarkasti määriteltyihin tutkimuskysymyksiin, kuten voidaanko tietyllä menetelmällä vähentää tiettyä oireilua tai häiriötä tavallisiin tukitoimiin verrattuna.



si kuin hyvinvointialueille menetelmien valinnan tueksi. Kuusio-työkalu osoitautui toimivaksi, ja pilotti teki näkyväksi paitsi käytössä olevien menetelmien ominaisuudet, myös niiden valintaan, käyttöönottoon ja juurruttamiseen liittyvät haasteet. Lisäksi on järjestetty kansallinen adaptointikoulutus ja syventävä työpaja sekä pidetty adaptointiin liittyviä esityksiä sivistys- ja sotealan ammattilaisille.

Menetelmien seurantaan keskittyvässä osahankkeessa kuvattiin tiedon tarpeet käyttäjäryhmittäin ja muodostettiin kolme vaihtoehtoista seurantaan soveltuvaa järjestelmää, joissa huomioitiin suomalainen infrastruktuuri ja lainsäädäntö. Näistä vaihtoehtoista valittiin yksi, kansallinen mielenterveys- ja päihdepalveluiden tilannekuva, hyvinvointialueiden, yliopistoklinikoiden sekä sosiaali- ja terveysministeriön kannanottojen jälkeen. Kansallista mielenterveys- ja päihdepalveluiden tilannekuvaa aloitettiin rakentamaan vuoden 2024 lopulla yhteistyössä Itlan ja Terveyden ja hyvinvoinnin laitoksen (THL) tietohallinnon kanssa.

Sivistystoimessa toteutettavaan mielenterveyden tunnistamisen ja tukemisen vahvistamiseen tähtäävässä osahankkeessa toteutettiin Etelä-Suomen ja Lapin aluehallintovirastojen kanssa yhteistyössä kolmen webinaarin sarja *Toivoa, tukea ja työkaluja kohtaamiseen*. Jokaiseen webinaariin ilmoittautui 200–300 osallistujaa. Käyttötymisen tuen verkkokurssin toinen osa julkaistiin toukokuussa 2024 ja kolmas osa joulukuussa. Verkkokurssille on kirjautunut yhteensä noin 1 500 ammattilaista. Palaute sekä webinaarista että verkkokurssista on ollut erinomaista. Erityisesti kiitosta on tullut asiantuntevasta, selkeästä ja käytännönläheisestä sisällöstä, joka vastaa hyvin tämän hetken tarpeeseen.

Kokkolan ja Vetelin kaupunkien kanssa kehitetyn yläkoulun aineenopettajille suunnatun kuusipäiväisen *Ryhmän hallinta ja myönteinen käyttäytymisen tukeminen yläkoulussa* -pilottikoulutuksen kaksi ensimmäistä koulutusryhmää pilotoitiin syksyllä. Koulutus lunasti kaikki odotukset ja saavutti erinomaisesti sille asetetut tavoitteet. Joustavasti tehostuvan mielenterveyden tuen mallin kehitystyö jatkui ja oppaan kirjoittaminen eteni suunnitellusti. Kehitystyöhön osallistui moniammatillinen kehittämistyöryhmä, jossa on edustus Opetushallituksesta, Terveiden ja hyvinvoinnin laitokselta, Mieli ry:stä, opetustoimesta, opiskeluhuollosta sekä terveydenhuollosta.

Vaikutimme lasten ja nuorten terapiatakuun sisältöön tekemällä lausunnon, ja meidät kutsuttiin kuultavaksi eduskunnan sosiaali- ja terveysvaliokuntaan. Järjestimme yhteistyössä sosiaali- ja terveysministeriön kanssa Näytön paikka! -pyöreän pöydän keskustelun lasten ja nuorten psykososiaalisten menetelmien valinnasta. Kasvun tuen ydintoimintoihin liittyvä kansainvälinen tiedonvaihto jatkui kahdessa pohjoismaisessa verkostossa: Lapsen 1000 ensimmäistä päivää Pohjoismaissa (2023–2027) ja NordicDataPrev, jonka vuositapaamista Imla isännöi. Lisäksi aloitimme lasten ja nuorten psykososiaalisten mittareiden arvioinnin kehittämistyön yhteistyössä norjalaisen PsykTestBarnin kanssa.

Imla toimi yhdessä THL:n kanssa Suomen edustajana Lapsen 1000 ensimmäistä päivää -verkostossa. Vuoden aikana verkosto jätti lausuntonsa Pohjoismaiden terveys- ja sosiaalihuollon ohjelmaan (2025–2030). Imlan johdolla valmisteltiin tutkitusti vaikuttavien menetelmien systemaattista käyttöönottoa edistävää hanketta. Improving Child Health in the First 1000 Days: The implementation of interventions and screening tools used in services during the first 1000 days in children's lives -hanke sai ensimmäisen vaiheen rahoituksen Pohjoismaiselta ministerineuvostolta vuodelle 2025.

Imla liittyi mukaan eduskunnan turvallisen odotuksen ja vauva-ajan ryhmään, jonka tavoitteena on vahvistaa vauvamyönteistä yhteiskuntaa edistämällä perheystävällistä politiikkaa ja lisäämällä päättäjien tietoisuutta odotus- ja vauva-ajan merkityksellisyydestä elämänvaiheena sekä sen vaikutuksista myöhempään elämään.

Imlan Kasvun tuki on lapsia, nuoria ja perheitä tukevien psykososiaalisten menetelmien vaikuttavuuden arvioinnin ja käyttöönoton pitkäjänteinen, tunnustettu asiantuntija. Kasvun tuki KI-hanke tuottaa uusia välineitä edistämään lasten ja nuorten yhdenvertaisuutta ja tarjoaa tukea vaikuttavien psykososiaalisten menetelmien juurruttamiseksi koko palvelujärjestelmään. Menetelmien arviointiin ja käyttöönottoon liittyvä asiantuntemus erottaa Imlan muista lapsiperheitoimijoista ja vastaa hallitusohjelman vaikuttavuutta korostaviin linjauksiin.

26

koulutettua arvioitsijaa

36

sote-maisteriohjelman opiskelijaa

25

juttua Kasvun tuki -aikakauslehdessä

24

adaptointiin liittyvää esitystä

147

osallistujaa
adaptointikoulutuksessa

300

opiskelijaa
implementoinnin
verkkokurssilla

600

osallistujaa
implementoinnin
webinaarissa

1500

osallistujaa
verkkokurssille
mielenterveyden
tunnistamiseksi
ja tukemiseksi
sivistystoimissa

Oma Hämeen ja Itlan arviointipilotti toi esiin isoja muutosjohtamisen haasteita

KANTA-HÄMEEN HYVINVOINTIALUE Oma Hämeen ja Itlan pilottiprojektissa arvioitiin lasten ja nuorten psykososiaalisten menetelmien vaikuttavuutta ja soveltuvuutta uudella, Suomessa ensimmäistä kertaa käytetyllä Kuusio-työkalulla. Tavoitteena oli parantaa lasten ja nuorten mielenterveysongelmien ennaltaehkäisyä, hoitoa ja seuranta. Pilotti toi esiin paitsi tärkeää tietoa menetelmistä, myös isoja muutosjohtamisen haasteita.

Menetelmät oli Kanta-Hämeessä usein otettu käyttöön osana hanketyötä, irrallaan operatiivisesta johtamisesta, tiukassa aikataulussa ja lyhyellä varoitusajalla. Jatkossa hyvinvointialueella tarvitaan yhteinen suunnitelma siitä, mitä, miten ja missä menetelmiä käytetään.

”Kyseessä on iso ajattelutavan muutos ja johtamisen haaste. Muutos vie pitkän ajan, mutta se on välttämätön. Tämä on merkittävä asia myös valtakunnallisesti”, perhekeskuksen ylilääkäri **Päivi Saari** OmaHämeestä korostaa.

”Tiedämme nyt menetelmien käyttöönoton onnistumiseen vaikuttavista asioista huomasti enemmän”

Puoli vuotta kestänyt pilotti teki näkyväksi paitsi käytössä olevien menetelmien ominaisuudet, myös niiden valintaan, käyttöönottoon ja juurruttamiseen liittyvät haasteet.

”Kuusio-työkalu teki menetelmien vaikuttavuuden arvioinnista läpinäkyvää ja avointa. Myös niiden soveltuvuuden tarkastelu organisaatiomme strategisten tavoitteiden kannalta oli silmiä avaavaa. Tiedämme nyt menetelmien käyttöönoton onnistumiseen vaikuttavista asioista huomasti enemmän, ja arvelen itse olevani tämän jälkeen paljon parempi johtaja”, Saari kertoo.

Kuusio-työkalun kehittäminen jatkui seuraavaksi Etelä-Pohjanmaalla. Työkalu valmistuu alkuvuonna 2025.

”Kannustamme myös muita hyvinvointialueita arvioimaan menetelmiä monipuolisesti ja hyödyntämään siinä Kuusiota”, pilottia Itlassa johtanut kehityspäällikkö Noora Seilo kertoo.

Lisätietoja pilotista: Oma Hämeen ja Itlan menetelmien arviointipilotti - Kasvun tuki (siirtyy itla.fi:n alle alkuvuonna).



Päivi Saari, perhekeskuksen ylilääkäri

”Kyseessä on iso ajattelutavan muutos ja johtamisen haaste. Muutos vie pitkän ajan, mutta se on välttämätön. Tämä on merkittävä asia myös valtakunnallisesti.”

ITLA ON NOPEASTI profiloitumassa menetelmien adaptointin asiantuntijaorganisaatioksi Suomessa. Vuonna 2024 julkaistiin ensimmäinen suomenkielinen julkaisu menetelmien adaptoinnista. Niin ikään ensimmäinen adaptoinnin koulutus järjestettiin yhteistyössä Cardiffin yliopiston kanssa. Lisäksi Imla on kehittänyt menetelmien arviointityökalu Kuusion, jonka avulla voidaan tuottaa tietoa menetelmien käyttöympäristöön sopivuudesta niin adaptoinnin pohjaksi kuin hyvinvointialueille menetelmien valinnan tueksi. Arviointityökalu pilotoitiin erinomaisin tuloksin yhteistyössä Kanta-Hämeen hyvinvointialueen kanssa.

1.4 Yhteisövaikuttavuus

Itla tukee lasten, nuorten ja perheiden palvelujärjestelmän kokonaisvaltaista uudistamista yhteisövaikuttavuustyöllä. Siinä järjestöt, kunnat, seurakunnat ja hyvinvointialueet kehittävät tutkittuun tietoon perustuvia paikallisia ratkaisuja lasten, nuorten ja perheiden hyvinvoinnin vahvistamiseksi tiiviissä keskinäisessä yhteistyössä.

Itla ja Oulun yliopisto toimivat yhteisövaikuttavuustyötä toteuttavien alueiden taustatukena sekä edistävät lähestymistavan laajentamista koko Suomeen. Yhteisövaikuttavuustyötä tehdään Alueellisen oppimisverkoston kanssa eri puolilla Suomea.

Alueellisen oppimisverkoston yhteisövaikuttavuustyö jatkui vuonna 2024 viiden yhteistyössä mukana olevan hyvinvointialueen kanssa, joita ovat Pohjois-Karjala (SiunSote), Keski-Pohjanmaa (Soite), Pirkanmaa (Pirha), Pohjois-Pohjanmaa (Pohde) ja Kanta-Häme (Oma Häme). Alueet ovat sitoutuneet uudistamaan lapsiperheiden palvelujärjestelmää yhteisövaikuttavuuden keinoin. Vuoden 2024 aikana valmisteltiin yhteistyötä neljän hyvinvointialueen kanssa (Keski-Suomi, Varsinais-Suomi, Länsi-Uusimaa ja Kymenlaakso). Yhteisövaikuttavuustyö alkaa näillä alueilla vuoden 2025 aikana.

Vuoden 2024 aikana olemme edelleen vahvistaneet yhteisövaikuttavuustyön ja perhekeskustoimintamallin yhdyspintoja. Erityisesti olemme edistäneet hyvinvointialueen, kuntien ja kolmannen sektorin toimijoiden 1) paikallisten työryhmien, 2) alueellisten koordinaatioryhmien ja 3) maakunnallisen ohjausryhmän rakenteiden muodostumista ja juurtumista osaksi perhekeskustoimintamallia ja tiedolla johtamista.

Yhteiset rakenteet ovat oleelliset, jotta hyvin toimivien perhekeskusten edellyttämä eri sektoreiden yhteistoiminta sekä yhteisövaikuttavuuden peruseräaatteiden mukainen toiminnan kehittäminen, johtaminen ja käytännön työ voivat toteutua.

Ilmiökohtaisiin aloitteisiin perustuva työ jatkui Vantaa-Keravan hyvinvointialueella (nuorisoriikollisuus) ja Helsingissä (toisen asteen oppilaiden hyvinvointi). Lisäksi vuoden 2024 aikana Itla toimi asiantuntijana Harrastamisen Suomen mallin hankkeessa, jossa viisi suurta kaupunkia kehittivät yhteisövaikuttavuuteen perustuen paikallisia harrastamisen kokonaisuuksia. Lisäksi ne yhteiskehittivät kaupunkien välistä yhteistyötä.

Alueellisen oppimisverkoston ja tutkijaverkoston toiminnan tavoitteena on systeminen, sisältä päin nouseva pitkäkestoinen muutos sekä paradigman muutos kohti uutta translationaalista työotetta hyödyntävää tutkimusta.

Vuonna 2024 yhteistyöalueilla on tehty tutkimusta perhetä kuormittavien tekijöiden vaikutuksesta lasten ja nuorten hyvinvointiin. Aihetta on käsitelty suhteessa kodin ulkopuolelle sijoittamiseen, mielenterveyden riskitekijöihin ja lasten hyvinvointia edistäviin interventioihin. Lisäksi on tarkasteltu

Työn ytimessä on eri sektoreiden toiminnan kehittäminen niin, että ne työskentelevät aikaisin, yhdessä ja riittävän pitkään lapsiperheiden tukena. Yhteisövaikuttavuustyön kulmakiviä ovat ammattilaisten sopimat yhteiset toimintatavat, työtä tukeva yhteinen johtoryhmä sekä jaettu ymmärrys ratkaisua kaipaavista ilmiöistä.



vanhemmuuteen liittyviä uutisia ja niiden sisältöjä vanhemmuudesta käytävään keskusteluun. Lisäksi on aloitettu useita tutkimuksia erityisesti kodin ulkopuolelle sijoitettujen lasten terveydestä.

Syksyllä 2024 julkaisimme uuden yhteisövaikuttavuustyön verkkosivuston ja oppimispolun. Verkkosivuston tavoitteena on vastata yhteistyöalueiden kehittäjien ja kaikkien yhteisövaikuttavuustyössä mukana olevien ja siitä kiinnostuneiden tiedollisiin ja viestinnällisiin tarpeisiin sekä toimia yhteisövaikuttavuustyön oppimisen ja kehittämisen tukena paikallisessa kehittämistyössä. Yhteisövaikuttavuustyön uutiskirjeessä esiteltiin yhteistyöalueilla kehittämistyötä tekeviä toimijoita ja nostettiin esiin yhteisövaikuttavuustyössä syntyneitä hyviä käytäntöjä ja onnistumisia.

Loppuvuodesta 2024 käynnistyi yhteisövaikuttavuusmallin arviointitutkimus kaikilla yhteisövaikuttavuustyössä mukana olevilla alueilla. Arviointitutkimuksen tarkoituksena on lisätä ymmärrystä yhteisövaikuttavuusmallin toimintaperiaatteista systeemisen muutoksen aikaansaamisessa sekä selvittää, miten toiminta on käynnistynyt alueilla ja millaisia tuloksia on saavutettu.

Psykososiaalisen tuen mallintaminen ja käyttöönotto (sairausperheessä) -hankkeessa on vuoden 2024 aikana mallinnettu tutkimuskatsauksen ja taustahaastattelujen pohjalta koko perheen elämäntilanteen huomioiva psykososiaalisen tuen toimintamalli. Toimintamalli pitää sisällään perheen tuen tarpeen kartoituksen ja tuen räätälöinnin monialaisessa verkostotyössä. Toimintamallin pilotointi on aloitettu kahdella hyvinvointialueella (Pirha ja Pohde, rannikon alue) hyödyntäen yhteisövaikuttavuuden viitekehystä muun muassa kouluttamisessa ja käyttöönoton tukemisessa. Toimintamallin vaikuttavuuden arviointia varten on aloitettu perheen toimintakykyä ja verkostotyön onnistumista mittaavien mittareiden haku.

Lisäksi vuoden 2024 aikana suunniteltiin yhteisövaikuttavuustyön laajentamisen suuntaviivoja seuraavan viiden vuoden päähän. Tavoitteena on jatkossa kyetä tarjoamaan mahdollisuus liittyä mukaan yhteisövaikuttavuustyöhön ja alueelliseen oppimisverkostoon kaikille mukaan haluaville hyvinvointialueille ja kunnille. Joulukuussa 2024 käynnistyi yhteistyössä sosiaali- ja terveystieteiden ministeriön kanssa kuusiosainen työpajasarja, jonka tavoitteena on luoda lasten, nuorten ja perheiden palveluiden visio 2030 ja askeleet sen toteuttamiseksi.

Keski-Pohjanmaan hyvinvointialue Soiten neuropsykiatrisesti oireilevan lapsen tai nuoren palvelupolku perusterveydenhuollossa

Yhteisövaikuttavuustyön tutkimus- ja innovaatorahasto rahoitti vuonna 2024 työntekijäresurssia (1 htv) Soiten neuropsykiatrisesti oireilevan lapsen palvelu- ja hoitopolun käyttöönoton ja implementoinnin tueksi. Palvelupolun kehittäminen käynnistyi vuonna 2022 paikallisessa yhteisövaikuttavuustyön johtoryhmässä. Palvelupolkua on kehitetty laajassa monialaisessa yhteistyössä perhekeskuspalveluiden ja kuntien ammattilaisten kanssa. Kehittämisen prosessin aikana on kuultu muun muassa neuvolasten vanhempien vertaistukiryhmää ja kerätty oppeja muiden hyvinvointialueiden vastaavista malleista ja kehittämisestä.

Vuoden 2024 kehittämistyön tavoitteena oli tuoda palvelupolku sähköiseen muotoon Soiten verkkosivuille sekä tukea palvelupolun laajaa käyttöönottoa ja

implementointia. Tarpeen mukaan tehostuvan, lapsen ja perheen elämäntilanteen ja kehitysympäristöt (varhaiskasvatus, koulu) huomioivan palvelupolun on nähty jo vuoden 2024 aikana selkeyttäneen ja sujuvoittaneen neuropsykiatrisesti oireilevan lapsen ja hänen perheensä tarpeenmukaista avunsaantia ja vähentäneen esimerkiksi tarpeetonta diagnostista selvittelyä (mm. ADHD) tilanteissa, joissa lapsen tai nuoren neurokehityksellisenä näyttäytynyt oireilu on lieventynyt arjen tukikeinoin.

Näkymä-työkalu tilannekuvan luomiseksi

Digitaalinen Näkymä-tilannekuvatyökalu tukee yhteisövaikuttavuustyötä ja Itlan yhteistyöalueita lapsiperheiden palvelutarpeiden ennakoinnissa ja tiedolla johtamisessa. Näkymän kehittäminen ja ylläpito jatkuu yhteistyössä Hahmota Oy:n ja VXT Research Oy:n kanssa.

Näkymän käyttö jatkui Tampereella viidellä perhekeskusalueella. Keväällä 2024 suunniteltiin Näkymän käyttöönottoa syksyllä 2024 Oulun kaupungin kahdella hyvinvointikeskuksen alueella. Käyttöönoton ja Näkymän käytön tehostamisen tueksi syksyn aikana tuotettiin viestintämateriaalia ja toteutettiin viestintäkampanja, jossa kerrottiin Näkymän tarkoituksesta, tavoitteesta ja hyödyistä sekä käyttökokemuksista

Näkymä-työkalun kehittämisestä kirjoitettu design-artikkeli julkaistiin kesäkuussa International Journal of Innovation and Technology Management -lehdessä. Keväällä 2024 Näkymä hyväksyttiin osaksi OECD:n Observatory of Public Sector innovation case study -kirjastoa.

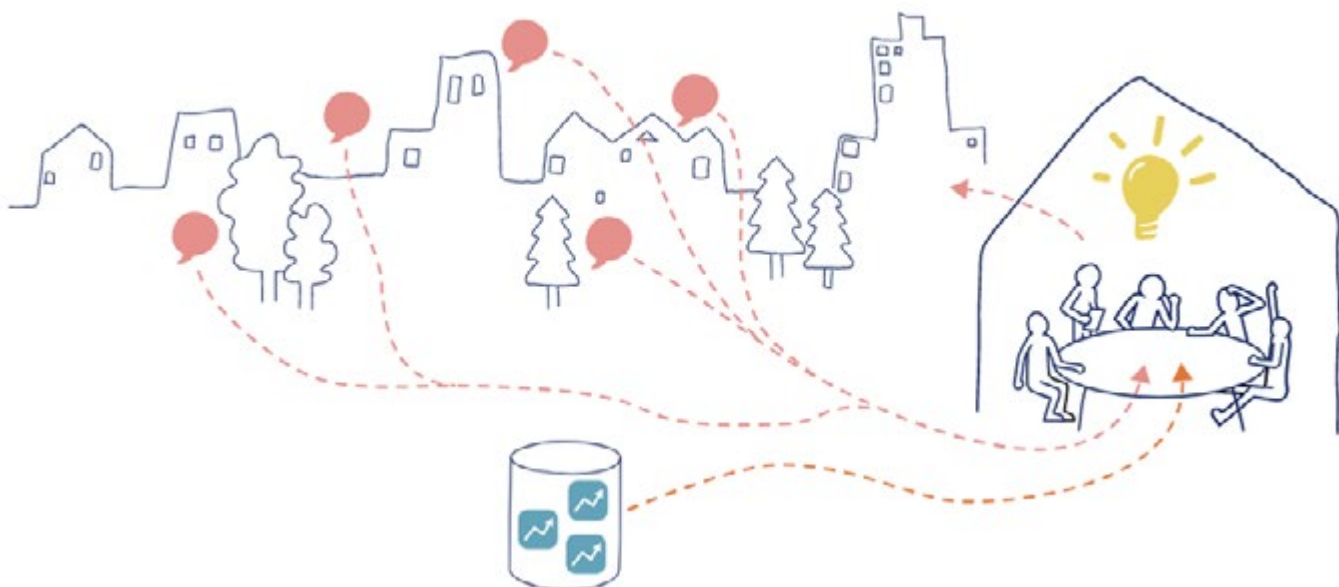
4

tutkimusverkostossa julkaistua tutkimusta

6

Yhteisövaikuttavuustyön uutisia -uutiskirjettä

- *Yhteisövaikuttavuustyöhön liittymistä valmisteltiin neljän hyvinvointialueen kanssa: Keski-Suomi, Varsinais-Suomi, Länsi-Uusimaa ja Kymenlaakso.*
- *Yhteisövaikuttavuuden verkkosivusto ja oppimispolku avautui lokakuussa.*
- *Yhteisövaikuttavuustyön uutisia –uutiskirje ilmestyi 6 kertaa*
- *Tutkimusverkostossa julkaistiin 4 tutkimusta ja tutkimustuloksia integroitiin osaksi kehittämistyötä.*



Pohjois-Pohjanmaalla lapsiperheet saavat tarvitsemansa tuen yhdellä soitolla

Lapsiperheiden uusi palveluohjaus on saanut runsaasti kiitosta Pohjois-Pohjanmaan hyvinvointialueella, jossa sekä perheet että heitä tukevat ammattilaiset saavat tukea pulmiinsa yhdestä paikasta. Palveluohjaus on kehitetty yhdessä Itlan kanssa yhteisövaikuttavuuden keinoin.

YHTEISÖVAIKUTTAVUUSTYÖSSÄ KESKEISTÄ on se, että kuormittavassa elämäntilanteessa olevat lapset saavat tarvitsemansa tuen mahdollisimman helposti ja että eri palvelut tukevat perhettä yhdessä. Tavoitteena on muuttaa palvelujärjestelmän nykyistä sirpaleisuutta, pistemäisyyttä ja siiloutuneisuutta.

”Helposti saatavissa oleva kokonaisvaltainen tuki on tärkeää erityisesti tilanteissa, joissa lapsen elämässä on riskitekijöitä, kuten vakavaa sairautta, toimeentulohuolia tai vanhempien avioero. Keskeistä on palveluiden liikkuminen lapsen ja perheen luokse”, Itlan kehitysjohtaja **Tiina Ristikari** kertoo.

Käytännössä tämä tapahtuu esimerkiksi niin, että perhe tapaa tarvittavat toimijat samaan aikaan koulussa tai muussa tutussa ympäristössä – sen sijaan, että he kohtaavat yhden ammattilaisen kerrallaan heille vieraassa ja vaikeasti saavutettavassa paikassa.

Sekä perheet että ammattilaiset ovat tyytyväisiä uuteen palveluun

Pohjois-Pohjanmaalla lapsiperheet saavat nykyään apua eri tilanteisiin aiempaa helpommin. Pohteen eri alojen ammattilaisten yhtenäisestä palveluohjauksesta, johon myös ammattilaiset voivat olla yhteydessä. Mallissa ovat mukana muun

muassa lapsiperheiden sosiaalipalvelut, lasten ja nuorten perustason mielenterveyspalvelut, neuvola, opiskeluhoito, varhaiskasvatus ja koulut.

”Lapsiperheet ovat tyytyväisiä, kun he saavat rauhassa keskustella palveluohjaajan kanssa. Heidän ei tarvitse enää yrittää etukäteen selvittää millaista palvelua oma tilanne kaipaa. Yhteydenottoihin vastataan nopeasti ja asiat etenevät yhdellä soitolla”, kertoo palvelualuejohtaja Minna Malila Pohjois-Pohjanmaan hyvinvointialueelta.

Myös ammattilaiset ovat tyytyväisiä, kun he saavat lisätukea helposti, eri sektoreiden verkostotapaamisiin on luotu keskinäiset käytännöt ja yhteiset tapaamiset perheiden kanssa järjestyvät nopeasti.

”Lisäksi perheiden pääsy perustason psykiatrisen hoidon arviointiin tapahtuu oikeaan aikaan ja yhteistyö eri tahojen kanssa on sujuvaa”, Malila toteaa.

”Keskeistä on palveluiden liikkuminen lapsen ja perheen luokse.”

Lisätietoja yhden kontaktin periaatteella toimivista palveluista: itla.fi/yhden-kontaktin-palvelut

1.5 Johtamiskoulutus

Lasten, nuorten ja perheiden hyvinvoinnista huolehditaan Suomessa monilla julkisilla, yksityisillä ja kolmannen sektorin palveluilla ja toimenpiteillä. Vallalla on kuitenkin substanssilähtöinen ja organisaatorakenteisiin kiinnittynyt toiminta- ja johtamistapa, jossa avun antaminen ja saaminen helposti eriytyy ja pilkkoutuu.

Itla on pitkäjänteisesti tuonut esiin, että lasten, nuorten ja perheiden hyvinvoinnista huolehtivissa organisaatioissa ja verkostoissa tarvitaan iso johtamisajattelun ja johtamisosaamisen kehitysohjelma. Hyvinvoinnin tukeminen kompleksisessa maailmassa on vaativa ja monitahoinen tehtävä, ja siinä onnistumiseen tarvitaan johtamisosaamista, joka perustuu ihmis- ja tarvelähtöisyyteen ja sektorit ylittävään yhdessä kehittämiseen.

Pitkäkestoisilla Lapsuuden rakentajat -johtamiskoulutuksilla olemme vahvistaneet valtion, hyvinvointialueiden, kuntien, järjestöjen ja yritysten kyvykkyyttä ihmislähtöiseen ja metataitoiseen hyvinvointijohtamiseen.

Vuonna 2024 valmistui Lapsuuden rakentajat -kurssi 3, joka kokosi yhteen hyvinvointialueiden toimiala- ja palvelujohtajia sekä kaupunkien sivistys- ja hyvinvointijohtajia. Eli juuri niitä tahoja, jotka kansallisen hallintouudistuksen jälkeen rakentavat lasten, nuorten ja perheiden alueellisia palvelukokonaisuuksia.

Vaativan muutosjohtamishaasteen keskellä toimivat osallistujat arvioivat erityisen tärkeäksi koulutuksen antaman tuen oman johtajuuden kehittämiseen ja uudistamiseen. Valmistumisen jälkeen hyvinvointialueiden lasten, nuorten ja perheiden johtajat päättivät jatkaa kansallista yhteistyötä omassa johtamis- ja vaikuttamisverkostossaan.

Vuonna 2024 käynnissä oli myös Itlan ensimmäinen tulevaisuuden johtajaosaamista kasvattava Lapsuuden rakentajat -potentiaalikurssi, Lapsuuden rakentajat 4. Koulutuksen tavoitteena on rakentaa vankkaa johtamisosaamista, joka kestää aikaa ja auttaa toimimaan muuttuvissa yhteiskunnallisissa olosuhteissa ja reunaehdoissa – lapsilähtöisesti ja visionäärisesti.

Molempien käynnissä olleiden johtamiskoulutusten ulkomaisena yhteistyökohteena oli Skotlanti, joka tarjosi inspiroivia esimerkkejä sekä onnistuneesta poliittisesta yksitumaisuudesta että eri toimijoiden välisistä yhteistuotoksista lasten, nuorten ja perheiden hyvinvoinnin tuen järjestämisessä.

Pitkäkestoisien johtamiskoulutusten lisäksi organisoimme vuonna 2024 Lapsuuden rakentajat -alumniverkoston toimintaa koulutuksesta valmistuneille 70 alumnille, ja tarjosimme hyvinvointijohtamisen asiantuntemusta useisiin yhteistyökumppaneiden tilaisuuksiin puheenvuorojen ja työpajojen muodossa.

Tavoitteena on, että päätöksenteko ja palvelutoiminta kykenevät uudistumaan yhdessä ja tarvelähtöisesti. Hyvällä johtamisella rakennetaan myös mahdollisuuksia ammattilaisille onnistua työssään sekä yhteiskunnallista luottamusta, lapsimyönteistä yhteiskuntaa ja lasten, nuorten ja perheiden osallisuutta.

50

johtamiskoulutuksen
alumnia

50

koulutuksessa

- *Kansallisen hyvinvointialuemuutoksen tukemiseen suunnattu Lapsuuden rakentajat -johtamiskurssi 3 valmistui.*
- *Tulevaisuuden johtajaosaamista kasvattava Lapsuuden rakentajat -potentiaalikurssi alkoi.*
- *Itla vakiinnutti asemansa ihmis- ja tarvelähtöisen johtamisajattelun kehittäjänä ja kouluttajana.*

Skotlannista innostusta ja inspiraatiota hyvinvoinnin ja palveluiden kehittämiseen

Skotlanti on onnistunut siirtymään organisaatiokeskeisestä palveluntuottamisesta ihmislähtöiseen malliin. Paikallisyhteisöjen voimavarat on valjastettu lasten ja perheiden tueksi. Samalla rakennetaan osallisuutta, jota Suomen hyvinvointialueuudistuksellakin on tarkoitus vahvistaa.

KAHDEN VIIMEISIMMÄN Lapsuuden rakentajat -johtamiskoulutuksen osallistajat ovat hakeneet Skotlannista inspiraatiota lasten, nuorten ja perheiden hyvinvoinnin ja palveluiden kehittämiseen. Kurssilaisiin teki suuren vaikutuksen se, kuinka Skotlannissa on pystytty rakentamaan yhteisistä tavoitteista lähtevää toimintaa. Palveluintegraatio ymmärretään asiakaslähtöiseksi ja kokonaisvaltaiseksi toimintatavaksi perheiden hyväksi.

Skotlannin hallinnossa lasten ja perheiden pääosasto kokoaa yhteen lasten, nuorten ja perheiden hyvinvointiin vaikuttavat politiikkaohjelmat ja -toimenpiteet. Kaikilla toimenpidealueilla on yhteiset vaikuttavuustavoitteet, ja eri näkökulmista rakennetaan polkuja kohti samoja hyvinvointipäämääriä.



Esimerkiksi Clackmannashiressä useiden tahojen yhteistyölle leimallista oli koko perheen tuen tarpeen huomioiminen. Esimerkiksi tukioipetusta ei järjestetty ainoastaan kirjallisen ilmaisun kanssa hankaluuksissa olevalle oppilaalle, vaan myös vanhemmille oli säännöllinen ”opiskelukahvila”, jossa he saivat apua lapsen koulumenestyksen tukemiseen.

Rohkea, ihmislähtöinen ja päämäärätietoinen Skotlanti

Suomelle Skotlanti toimii innostavana esimerkkinä siitä, miten resurssiniukuuden oloissa onnistutaan sektorirajat ylittävässä yhteistyössä ja liikutaan lähemmäksi ihmisten tarpeita. Osallistujat kokivat Skotlannin esimerkin ajatuksia ja toivoa herättäväksi.

Lupaus

The Promise 2020–2030 on sananmukaisesti lupaus siitä, että Skotlannin lapset ja nuoret saavat kasvaa rakastettuina, turvassa ja kunnioitettuina. Lupaus on ohjelma, jonka perustamista edelsi yhteiskunnallinen keskustelu haavoittuvassa asemassa olevien lasten ja nuorten tilanteesta. Skotlannin lastensuojelujärjestelmän onnistumisesta järjestettiin riippumaton arviointi, jossa lastensuojelun asiakkaat ja työntekijät toimivat arvioitsijoina. Skotlannin silloinen pääministeri sitoutui pitämään lupauksen, ja se sai kaikkien parlamentin poliittisten puolueiden tuen.

Yhdessä tekeminen ja paikallisuus

Vierailut Glasgowssa ja Clackmannashiressä vahvistivat kurssilaisten käsitystä skottien ekosysteemosuamisesta. Molemmista kunnista löytyi oma The Promise -toimenpideohjelma, joka oli rakennettu yhteisten periaatteiden mukaisesti, mutta paikallisesti tuotettujen sisältöjen varaan.

JOHTAMISEN EVÄSTYKSET:

- Keskinäiselle luottamukselle ja arvostukselle rakentuva kumppanuustyö on välttämätöntä. Johtajan on tärkeä näyttää mallia poikkihallinnollisessa yhteistyössä ja avata ovia systeemille muutokselle.
- Pitkän aikavälin lähestymistapa on haastava, mutta elintärkeä. Huomio on kiinnitettävä yhteisen vision rakentamiseen ja yhteistuotoksiin.
- ”Kun budjettia on leikattu 10 %, ei voi jäädä miettimään, mitä ei voi enää tehdä vaan on syytä miettiä, miten parhaiten käytämme sen 90 %”.

Artikkeli on lyhennelmä Itlan sivulla julkaistusta blogikirjoituksesta Lapsuuden rakentajat opintomatalla: Rohkea, ihmislähtöinen ja päämäärätietoinen Skotlanti.

1.6 Samalta viivalta – ratkaisuja lapsiperheköyhyyteen

Samalta viivalta -ohjelma on vuosina 2021–2024 selvittänyt lapsiperheköyhyyden tilaa Suomessa, tunnistanut vaikuttavia toimia lapsiperheköyhyyden vähentämiseksi sekä edistänyt aiheen tutkimus- ja vaikuttamistoimintaa. Vuonna 2024 ohjelmassa on tutkittu:

- nuorten aikuisten kokemuksia lapsuudessa koetusta köyhyydestä, sosiaaliturvan köyhyyttä tasaavaa vaikutusta lapsiperheissä
- SISU-mikrosimulointimallilla sitä, kuinka paljon vähemmän köyhiä lapsia olisi, jos lapsilisä olisi säilynyt indeksisidonnaisena
- ulkomaalaistaustaisten lasten käymän koulun merkitystä nuorena aikuisena saavutettuun yhteiskunnalliseen asemaan
- lasten ja nuorten ryöstö- ja väkivaltarikollisuutta tilastojen sekä kyselytutkimusten kautta
- lapsiperheköyhyyden kuntatasolla liittyviä tekijöitä ja käytetyn mittarin vaikutus lapsiperheköyhyyden paikallistumiseen
- lapsiperheiden taloudellisten vaikeuksien ja lasten sosiaali- ja terveyspalvelujen kustannusten suhdetta
- haastavien elämäntapahtumien suhdetta toimeentulotukiasiakkuutta edeltävinä olosuhteina.

Lapsiperheköyhyys datana -sivustoa on ylläpidetty ja päivitetty, ja aloitettu kirja lapsiperheköyhyydestä Suomessa, Ruotsissa, Australiassa ja Uudessa-Seelannissa.

Ohjelman asiantuntijoita on kutsuttu puhumaan eduskuntaan moniin lapsi- tai lapsiperheköyhyyteen liittyviin tapahtumiin, kuten eduskunnan köyhyyspäivään.

Samalta viivalta -ohjelman teemat näkyivät myös Iltan mediaosumissa: lapsiperheköyhyyteen ja Iltaan liittyvää uutisointia oli lähes joka kuukausi eri verkkojulkaisuissa, yhteensä 59 kertaa vuoden 2024 aikana.

Poliittisten toimien tulisi painottaa riittävää sosiaaliturvaa lapsiperheille sekä parantaa työllisyyspolitiikkaa. Taloudellisen epävarmuuden vähentäminen perheissä on erityisen tärkeää, sillä se vähentää perheiden stressiä ja turvaa perheen sisäisen myönteisen vuorovaikutuksen ja lapsen hyvän kehityksen.

Kansainvälinen selvitys ylisukupolvisesta köyhyydestä

London School of Economicsilta tilattu kansainvälinen selvitys ylisukupolvisesta köyhyydestä julkaistiin lokakuussa ja julkaisun yhteyteen järjestettiin kansainvälinen seminaari.

London School of Economicsin tutkijoiden Irene Bucellin ja Abigail McKnightin tekemän metatutkimuksen perustana olivat tutkimustulokset vauraista OECD:n jäsenmaista. Tutkimustulosten mukaan lapsena koettu perheen matala tulotaso lisää köyhyyden riskiä myös aikuisena. Perheiden taloudelliset rajoitteet vaikuttavat mahdollisuuksiin investoida lasten hyvinvointiin, kuten hyviin asuinolosuhteisiin, koulutukseen ja terveydenhuoltoon. Vanhempien matala koulutustaso ja heikot työmarkkinat pahentavat tätä kierrettä.

Köyhyys myös lisää perheenjäsenten kokemaa stressiä, mikä voi vaikuttaa vanhemmuuden laatuun sekä lasten sosiaaliseen ja emotionaaliseen kehitykseen. Näin ollen myös köyhyyden aiheuttama stressi lisää lasten köyhyysriskiä aikuisiässä. Taloudelliset ja sosiaaliset ongelmat kytkeytyvät usein toisiinsa, mutta myönteinen vuorovaikutus voi lieventää köyhyyden kielteisiä vaikutuksia. Vanhempien psykologinen hyvinvointi ja mahdollisimman vähäinen stressikuormitus parantavat lasten tulevaisuuden mahdollisuuksia, eli vähentävät ylisukupolvisen köyhyyden riskiä, merkittävästi.

Samalta viivalta Oulu –kokeilu ja tutkimus

Samalta viivalta Oulu -kehittämiskokeilussa etsimme yhteistyössä Oulun kaupungin kanssa uusia ratkaisuja lapsiperheköyhyyteen. Kokeilussa pyrittiin tunnistamaan perheiden talousongelmien vaikutus lapsiin ja nuoriin varhaisessa vaiheessa. Toiminnan keskiössä oli lasten ja nuorten vapaa-ajan ja harrastustoiminnan aktivoiminen pärjäävyyttä tukevasti. Perheen tarvitsema muu tuki järjestettiin tarvittaessa Oulun yhteisövaikuttavuuteen perustuvan monialaisen verkostotyön avulla.

Kokeilussa oli mukana useita kumppaneita, joiden kautta perheet löytyivät toimintaan peruspalveluista. Toimintaan ohjautui 7 perhettä vuonna 2023 ja 31 perhettä vuonna 2024. Perheet ohjautuivat toimintaan Samalta viivalta Oulun kumppaneiden kautta mm. kotoutumis- ja työllisyyspalveluista. Samalta viivalta Oulun tiivis yhteistyö Auta Lasta ry:n Järjestövarikko-hankkeen ja SOS Lapsikylän Unelmista totta -toiminnan kanssa auttoi kokeilussa onnistumista. Lasten ja nuorten vapaa-ajan tuen lisäksi perheen kokonaistilanneeseen saatiin apua yhteisövaikuttavuuteen perustuvan verkostotyön kautta.

Kokeilusta toteutettiin arviointitutkimus. Tulosten mukaan kokeilu koettiin palveluissa uutena konkreettisenä tapana tukea vähävaraisten perheiden lasten mielekästä vapaa-aikaa. Vapaa-ajan tuki mahdollisti lasten osallistumisen

harrastuksiin haastavissa elämäntilanteissa ja toi helpotusta perheiden kokonaisuormitukseen. Tulosten mukaan eri toimijoiden väliselle yhteistyölle on tarve myös tulevaisuudessa lapsiperheköyhyyden negatiivisten vaikutusten vähentämiseksi. Tutkimus on arvioitavana Children and Youth Services Review -lehdessä.

Kokeilun aikana edistettiin myös lapsen ja nuoren näkökulman huomioimista aikuisten palveluissa sekä koettiin yhteen taloudellista tukea, harrastusvälineitä tai ilmaisia mahdollisuuksia tarjoavia toimijoita. Samalta viivalta Oulun yhteisötyökumppaneista Oulun diakonissalaitoksen säätiö, lasten ja

nuorten suun terveydenhuolto, kotoutumispalvelut sekä työllisyyspalvelut ovat kokeilun aikana lähteneet tarkastelemaan sekä omaa että verkostotyötä yhteisövaikuttavuuden viitekehysten näkökulmasta. Tätä työtä jatketaan Oulussa yhdessä toimijoiden kanssa myös kokeilun jälkeen.

Valoisat-ryhmä

Valoisat-ryhmän nuoret kokemusvaikuttajat yhdessä Itlan tutkijoiden kanssa viimeistelivät meneillään olevan kanssatutkimuksen keväällä 2024. Köyhyys on mahdollisuuksien puutetta -kanssatutkimuksen julkaisutilaisuus järjestettiin toukokuussa eduskunnan Pikkuparlamentissa. Tilaisuudessa oli mukana eri puolueiden kansanedustajia keskustelemassa yhdessä siitä, miltä köyhyys

tuntuu ja miten köyhyydessä pärjäämistä voidaan tukea myös poliittisilla päätöksillä.

Valoisat-ryhmä tapasi helmikuussa eduskunnassa Vihreän eduskuntaryhmän kansanedustajia. Syksyllä Valoisat tutustui Köyhyyden kierre: Ylisukupolvinen köyhyys Suomessa ja Euroopassa -julkaisuun ja suunnitteli sekä esitti paneelikeskustelut tilaisuudessa, jossa toteutettiin sekä kansallinen että kansainvälinen paneelikeskustelu. Lisäksi Valoisat-ryhmän nuoria osallistui IMAGINE-tutkimushankkeen Kuvittele jos -dialogitilaisuuteen Helsingin yliopistolla lokakuussa.

Oulun kaupungin hyvinvoinnin edistämisen palvelut koordinoivat jatkossa taloudellista tukea myöntävien toimijoiden verkostoa. Taloudellisen tilanteen vaikutusten huomioiminen lasten ja nuorten arjessa jatkuu Oulussa osana yhteisövaikuttavuustyötä.

Kanssatutkimuksessa tarkasteltiin nuorten aikuisten kokemuksia lapsuuden köyhyydestä ja köyhyydessä pärjäämisestä. Köyhyys näyttäytyi hyvinkin erilaisina kokemuksina, mutta yhteistä oli sen kokeminen jollain tavalla mahdollisuuksien puutteena, johon materiaalisen niukkuuden lisäksi liittyi sosiaalista ja emotionaalista kuormitusta.

Valoisat-ryhmä on toiminut vuosina 2022–2024. Mukana on ollut kokonaisuudessaan 20 nuorta omalla panoksellaan. Nuoret kokivat työskentelyssä mukanaolon merkitykselliseksi, sillä heidän omat kokemuksensa ja näkökulmansa tulivat kuulluiksi ja he pystyivät niiden kautta vaikuttamaan. Osaaminen vaikuttamistyön monista tavoista ja ymmärrys lapsiperheköyhyydestä monitahoisena ilmiönä on lisääntynyt.

Lapsoset-hanke

Vuonna 2023 alkaneessa Lapsiperheiden pienituloisuus ja sosiaaliturvaetuudet -hankkeessa Kelan ja Itlan tutkijat ovat rakentaneet kuvaa pienituloisten lapsiperheiden toimeentulosta Suomessa. Hanke järjesti keväällä asiantuntijatyöpajan pohtimaan ja kehittämään ratkaisuja lapsiperheiden pienituloisuuden vähentämiseksi. Hanke tuli päätökseensä marraskuussa raportin julkaisun ja loppuseminaarin muodossa.

Lapsoset-hankkeessa tarkasteltiin lapsiperheiden pienituloisuutta, sosiaaliturvaa ja sen muutoksia, lastenhoidon tukien vaikutuksia, erillään asuvien perheiden asumisjärjestelyjä sekä elatuksesta sopimisen toimivuutta. Aineistoina käytettiin tutkimuskirjallisuutta, rekisteriaineistoja ja asiantuntijahaastatteluja.

Yksi keskeisistä tuloksista oli, että lähes puolet yhden huoltajan perheistä ja hieman alle 6 % kahden huoltajan perheistä sai yleistä asumistukea tukea vuonna 2022. Vuonna 2023 perustoimeentulotukea sai 46 600 lapsiperhettä, joissa asui 8 % 0–17-vuotiaista. Valtaosa sai perustoimeentulotukea lyhytaikaisesti. Vuoden 2024 sosiaaliturvamutokset lisäävät arvion mukaan lapsiperheiden pienituloisuutta. Yleistynyt lasten asuminen kummankin vanhemman luona vanhempien eron jälkeen lisää lapsen kokonaiskustannuksia. Jos lapsen lasketaan kuuluvan myös etävanhemman kotitalouteen, etävanhempien ekvivalentit käytettävissä olevat tulot pienenevät ja heidän pienituloisuusasteensa kasvaa. Elatusavulla ja sitä täydentävällä tai sen sijasta maksettavalla elatustuella on keskeinen merkitys pienituloisten perheiden toimeentulossa, kun lapsen vanhemmat ovat eronneet. Varhainen tuki ja vanhempien välisten riitojen ehkäisy parantaisivat elatusavusta sopimista.

Lapsoset-hanketta rahoitti valtioneuvoston selvitys- ja tutkimustoiminta (VN-TEAS).

Ohjelman tuotoksiin voit
tutustua samaltaviivalta.fi

- *Kansainvälinen selvitys London School of Economicsilta ylisukupolvisesta köyhyydestä: Poliittisten toimien tulisi painottaa riittävää sosiaaliturvaa lapsiperheille sekä parantaa työllisyyspolitiikkaa.*
- *Samalta viivalta Oulu -kokeilu koettiin konkreettisena tapana tukea vähävaraisten perheiden lasten mielekästä vapaa-aikaa. Vapaa-ajan tuki mahdollisti lasten osallistumisen harrastuksiin haastavissa elämäntilanteissa ja toi helpotusta perheiden kokonaiskuormitukseen.*
- *Köyhyys on mahdollisuuksien puutetta -kansatutkimus Valoisat-ryhmän nuorten kanssa julkaistiin ja julkaisuutilaisuus järjestettiin eduskunnan Pikkuparlamentissa.*



8/2021 Tutkimus- ja kehittämisohjelma Samalta viivalta – ratkaisuja lapsiperheköyhyyteen käynnistyy

3/2022 Lahjoitusprofessori Tampereen yliopistoon – Mia Tammelin lapsiperheköyhyyttutkimuksen professoriksi

Samalta viivalta – ratkaisuja lapsiperheköyhyyteen

2021

3/2022 Nuoret kokemusvaikuttajat valaisevat lapsiperheköyhyyttä ilmiönä – Valoisat-ryhmä aloittaa toimintansa



6/2022 Lapsiperheköyhyys datana avataan – Suomen lapsiperheköyhyyden kokonaiskuva yhdeltä sivulta

2/2023 Tutkimus: Lapsiperheköyhyyden taustalla on vanhempien mielenterveysongelmia

2/2023 RARE Median ja Valoisat-ryhmän somekampanja köyhyyden kokemuksista

3/2023 Lapsilisää saivat myös 17-vuotiaat ja se maksettaisiin suoraan nuorille itselleen – Lapsilisä 2.0 -malli julkaistaan

-ohjelman vuoden 2021–2024

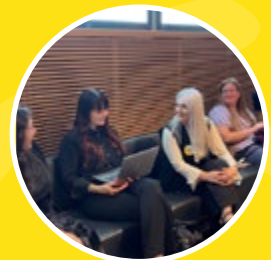
2023

4/2023 Miten pienituloisten lapsiperheiden toimeentuloa voisi tukea? Kelan ja Itlan Lapsoset-tutkimushanke käynnistyy

5/2023 Oulun kaupunki haluaa vähentää lapsiperheköyhyyttä ja sen kielteisiä vaikutuksia lapsiin ja nuoriin – Samalta viivalta Oulu käynnistyy

5/2024 Tutkimus Valoisat-ryhmän kanssa: Harrastukset ja välittävät aikuiset helpottavat lapsuuden köyhyydessä pärjäämistä

5/2024 Tutkimus: Sosiaaliturva ei tasaa lapsiperheiden köyhyseroja Suomessa



10/2024 Tutkimus: Matala tulotaso ja stressi lisäävät ylisukupolvisen köyhyyden riskiä

10/2024 Kuinka köyhyyden siirtymistä sukupolvelta toiselle voidaan vähentää? Kansainvälinen Köyhyyden kierre -tilaisuus Helsingissä

2024

12/2024 Eri toimijat yhdistivät voimansa lapsiperheköyhyyden vähentämiseksi Oulussa – Samalta viivalta Oulu –arviointitutkimuksen tulokset julkaistaan

1.7 Strategisen tutkimuksen ohjelmajohtaminen ja tutkimushankkeet

Strategisen tutkimuksen neuvoston PANDEMICS- ja YOUNG-ohjelmien ohjelmajohtajuudet

Strategisen tutkimuksen ohjelmissa etsitään monitieteiseen tutkimukseen perustuvia ratkaisuja yhteiskunnallisiin haasteisiin. Tärkeänä osana ohjelmissa on tiedontuottajien ja tiedon hyödyntäjien välinen yhteistyö. Itlan tavoite toimia sillanrakentajana, koollekutsujana ja tiedon syntetisoijana lasten ja nuorten hyvinvointiin liittyvien päätöksentekijöiden, tutkimusyhteisöjen ja ammattilaisten välillä on luonteva tausta strategiselle tutkimukselle Itlassa. Itla tarjoaa ohjelmajohtajan työlle monipuoliset yhteiskunnallisen vaikuttamisen verkostot.

PANDEMICS-ohjelmassa (2021–2024) keskityttiin pandemioiden aiheuttamiin kriiseihin ja niiden laajamittaisiin yhteiskunnallisiin vaikutuksiin. YOUNG-ohjelmassa (2022–2028) etsitään tutkimuksen avulla ratkaisuja, joilla turvata lasten ja nuorten yhtäläiset mahdollisuudet hyvään elämään sekä turvalliseen kasvuun ja kehitykseen. Ohjelmajohtaja suunnittelee ja johtaa ohjelman yhteiskunnallista vaikuttavuustyötä.

PANDEMICS-ohjelmassa vaikuttavuustoiminta keskittyi ohjelman hankkeiden tutkimusperustaisia ratkaisuja ja suosituksia kokoavan julkaisun työstämiseen. Marraskuussa 2024 järjestettiin Miten seuraava terveyskriisi tullaan hallitsemaan Suomessa -päätösseminaari, jossa julkaistiin *Koronapandemian opit: Kohti parempaa kriiseihin varautumista ja kriisinhallintaa* -julkaisu.

YOUNG-ohjelman vaikuttavuustoiminnassa toteutettiin keväällä 2024 Saumakohtia-dialogi eduskunnan nuorten mielenterveyden tukiryhmän kanssa. Syyskuussa YOUNG-ohjelma oli mukana Hyvin sanottu -festivaaleilla Lahdessa, ja marraskuussa järjestettiin Itlassa *Koululla on väliä* -sidosryhmätilaisuus, johon osallistui noin 100 yhteistyökumppania. Itla osallistui YOUNG-ohjelman Right to belong -hankkeen ja eduskunnan yksinäisyyden ja ostrakismin vähentämisen työryhmän *Osallistujien Suomi - kansallinen osallisuuden vahvistamisen ja yksinäisyyden vähentämisen toimenpideohjelman* laatimiseen. Toimenpideohjelma luovutettiin 15.11.2024 pääministeri Petteri Orpolle.

Mielen hyvinvoinnin kohentaminen keinona lisätä nuorten osallisuutta (IMAGINE)

Itla toteuttaa Imagine-hankkeessa työpakettia, jonka tavoitteena on ensimmäisessä vaiheessa (2023–2025) tunnistaa vuorovaikutusohjannan (Interpersonal Counseling, IPC-N) implementointiin vaikuttavia tekijöitä palvelujärjestelmän eri tasoilla. Tavoitteena on, että tutkimustulokset hyödyttävät myös muita menetelmiä implementoinnin suunnittelussa. Vuorovaikutusohjanta on strukturoitu menetelmä nuorten masennusoireisiin. Menetelmään on koulutettu opiskeluhuollon ammattilaisia vuodesta 2020 alkaen (noin 1 700 valmistunutta).

Tutkimuksessa on haastateltu implementoinnin avainhenkilöitä kansalliselta tasolta, yliopistosairaaloista, hyvinvointialueilta ja opiskeluhuollosta. Lisäksi on kerätty kirjallisia dokumentteja vuorovaikutusohjannan käyttöönotosta Suomessa.

Itla tarjoaa ohjelmajohtajan työlle monipuoliset yhteiskunnallisen vaikuttamisen verkostot.

Implementointitutkimuksen alustavien tulosten mukaan toimijat suhtautuivat nuorten vuorovaikutusohjantaan pääosin myönteisesti. Vaikka käyttöönottoa tuettiin kansallisella rahoituksella, hankeperäinen rahoitus on haastanut pitkäjänteistä kehittämistä. Valmisteluvaiheen tiukka aloitusaikataulu oli haastava hyvinvointialueiden toimijoille. Menetelmän implementointia (esim. koulutukset ja koordinaattorakenteet) on toteutettu alueilla eri tavoin, mikä on hidastanut hyvien käytäntöjen jakamista, yhteistyötä ja kansallista seuranta.

Osallisuus palveluissa (Services to belong)

Itlan toteuttama Osallisuus palveluissa -hanke on yksi Oikeus osallisuuteen (Right to belong): Yksinäisyyden ja ostrakismin vähentäminen lapsuudessa ja nuoruudessa -tutkimuskonsortion viidestä työpaketista. Hankkeessa tutkitaan ja kehitetään palveluja yksinäisyyttä ja sosiaalista ulossulkemista kokeville lapsille ja nuorille.

Tutkimushankkeessa hyödynnettiin aiemmin kerättyä laajaa aineistoa, joka koostuu Mannerheimin Lastensuojeluliiton Nuortennetti-keskusteluaineistosta, lastensuojeluyksikön havainnoinnista, kyselyistä ja haastatteluista, kuntien sivistys- ja nuorisopalveluiden toimialojen haastatteluista, hyvinvointialueiden ja kansallisen tason haastatteluista sekä digitaalisesta aivoriihestä yläkoululaisilla. Vuonna 2024 keskityttiin tieteellisten julkaisujen kirjoittamiseen kerätyistä aineistoista. Artikkeleita nuorten näkemyksistä yksinäisyyden ratkaisusta julkaistiin Kasvun tuki -aikakauslehdessä ja artikkeli nuorten kokemuksista yksinäisyydestä verkkokeskusteluaineiston pohjalta julkaistiin tammikuussa 2025 Youth & Society -lehdessä. Lisäksi tutkimusartikkeli lasten ja nuorten yksinäisyydestä ja ostrakismista kuntapalveluiden yhdyspinoilla sai julkaisupäätöksen Hallinnon tutkimus -lehdessä ja neljä muuta artikkelia on arvioitavana.

Hankkeessa on lisäksi tutkittu nuoruusiän ystävyyssuhteiden ja palveluiden käytön merkitystä suhteessa aikuisuuden eri lopputulemiin. Tutkimuksessa hyödynnetään Pohjois-Suomen syntymäkohortti 1986:n (NFBC86) laajamittaista pitkäjänteistä aineistoa. Tutkimuksen käsikirjoitusta työstettiin vuonna 2024 aikana. Tutkimus lähetetään arvioitavaksi kansainväliseen vertaisarvioituun lehteen.

Tutkimuksen yhtenä tavoitteena on yhteiskunnallinen vaikuttaminen. Tutkimuksesta ja sen alustavista tuloksista on viestitty esimerkiksi julkaisemalla neljä kirjoitusta Itlan blogissa syksyllä 2024. Tutkimusryhmä osallistui sidosryhmäyhteistyöhön ja tutkimustulosten esittelyyn Helsingin kaupungin nuorisotoimen kumppanuusseminaarissa, Koululla on väliä! - YOUNG-sidosryhmäpäivillä ja Kasvatustieteen päivien esiwebinaarissa Yksinäisyys ja ostrakismi – tutkimuksen merkitys yhteiskunnallisen haasteen taklaamisessa.

Imagine- ja Services to belong -hankkeita rahoittaa strategisen tutkimuksen neuvosto ja ne ovat osa YOUNG-ohjelmaa.

1.8 Viestintä ja tapahtumat

Itilan uusi strategia laajentaa viestinnän horisonttia päätöksentekijöille ja ammattilaisille suunnatusta viestinnästä aiempaa vahvemmin myös lapsi- ja perhemyönteisen yhteiskunnan rakentamiseen ja rakentavan julkisen keskustelun käymiseen. Itlan viestintästrategiaa uudistettiin vastaamaan strategisia tavoitteita. Itlan vaikuttamisviestintää suunnattiin Itlan vaikuttavuustavoitteiden toteutumisen tueksi. Tavoitteena on auttaa päättäjiä tekemään lasten, nuorten ja perheiden hyvinvointia ja hyvää tulevaisuutta edistäviä ratkaisuja asiantuntemuksemme avulla. Vuoden 2025 alue- ja kuntavaaleihin valmistautuminen aloitettiin syksyllä 2024, ja vaaliviestit julkaistiin vuoden alussa.

Avoimuusrekisteri otettiin Suomessa käyttöön vuoden 2024 alussa, ja raportoimme ensimmäisen vuoden aikana 42 yhteydenottoa päättäjiin eduskunnassa ja ministeriöissä. Vaikuttaminen liittyi lapsiperheköyhyyden vähentämiseen, mielenterveyden edistämiseen, hyvinvointia edistävän johtamisosaamisen uudistamiseen, kansallisen lapsistrategian toimeenpanosuunnitelmaan, vaikuttaviksi arvioitujen psykososiaalisten menetelmien käytön edistämiseen sekä lasten ja nuorten yksinäisyyteen ja sosiaaliseen ulossulkemiseen.

Julkaisimme Itlan uuden verkkosivun vuoden 2024 alussa. Syksyllä avasimme verkkosivuille yhteisövaikuttavuuden kokonaisuuden ja oppimispolun. Verkkosivujen uudistaminen jatkui Kasvun tuen ja KI-hankkeen uusien sisältöjen suunnittelulla. Nämä julkaistaan vuoden 2025 puolella. Itlan Lapsuuden rakentajat -podcast jäi 49 jakson jälkeen tauolle syksyllä 2024. Syksyn aikana uudistimme konseptia, ja podcast jatkuu vuonna 2025. Julkaisimme neljää uutiskirjettä: Uutisia Itlasta, Yhteisövaikuttavuustyön uutisia ja Uutisia Kasvun tuesta, joka julkaistiin ensimmäisen kerran keväällä 2024. Lisäksi julkaisimme YOUNG-ohjelman uutiskirjettä.

Lapsiperheköyhyyden sekä lasten ja nuorten mielenterveyden teemat olivat esillä mediassa, kuten vuonna 2023. Etenkin sosiaaliturvaan kohdistuvat leikkaukset näkyivät myös Itlan mediaosumissa – noin 53 % Itlaan liittyvästä uutisoinnista keskittyi lapsiperheköyhyyteen. Loppuvuodesta Osallistujien Suomi kiinnosti myös mediaa. Itla oli esillä 111 verkkomediassa vuonna 2024.

Sosiaalisessa mediassa LinkedIn nousi tärkeimmäksi kanavaksi. Seuraajamäärä nousi 1 267 seuraajalla, eli vuoden 2024 lopussa seuraajia oli 2 867. Sometrik listasi 1 000 suosituinta suomenkielistä sivua LinkedInissä vuonna 2024: Itla sijoittui sijalle 137. Listausta perustuu julkaisujen saamien reaktioiden ja kommenttien määrään. LinkedInin jälkeen toiseksi eniten kasvoi Itlan Instagram, jossa meni rikki 1 000 seuraajan raja.

Tapaukset

Vuoden 2024 aikana Itla järjesti tai oli mukana järjestämässä 30 tapahtumaa verkossa, hybridinä tai paikan päällä. Kesällä järjestimme Kasvun tuki 10 vuotta -juhlaseminaarin ja syksyllä kansainvälisen seminaarin Köyhyyden kierre: ylisukupolvinen köyhyys Suomessa ja Euroopassa. Lisäksi järjestimme Alueellisen oppimisverkoston aamukahvien sarjan yhdessä verkoston alueiden kanssa.

Kasvun tuki ja KI-hanke järjestivät muun muassa webinaarisarjat Vaikuttavat menetelmät käyttöön – näin onnistut johtamisessa ja Toivoa, tukea ja työkaluja koulun kohtaamistilanteisiin, joihin osallistui noin 1 500 ihmistä.

25

blogia

5

vieraskynää

36

uutista

2

verkkosivulla
julkaistua artikkelia

6

podcast-jaksoa

5

mediatiedotetta

4

julkaisua, joista kolme
raporttia ja yksi Pointti-
selkeästi tutkimuksesta
-julkaisu

1.9 Apurahat ja lahjoitukset

Tieteelliseen tutkimukseen myönnettyt apurahat

Vuoden 2024 aikana ei myönnetty apurahoja.

Lahjoitusprofessuurit

Itla on lahjoittanut kaksi lahjoitusprofessuuria: interventio- ja implementointitutkimuksen professuurin Oulun yliopistoon ja professuurin Tampereen yliopistoon osana lapsiperheköyhyysohjelmaa.

- Oulun yliopisto (päätös 12/2019; käynnistynyt keväällä 2020; kolmevuotinen lahjoitus ja optio; osa-aikainen 50 %). Hallitus hyväksyi lokakuussa 2022 työelämäprofessuurin kahden vuoden lisäoption käytön 80 % työajalla aikavälillä 1.5.2023-30.4.2025. Professuuria hoitaa Mika Niemelä.
- Tampereen yliopisto (päätös 9/2021, käynnistynyt keväällä 2022; kolmevuotinen lahjoitus ja optio, 100 %). Professuuria hoitaa Mia Tammelin.

Muu Itlan myöntämä rahoitus

- Pohjois-Karjalan hyvinvointialue, 30 000 euroa. Siun Soten perhekeskustoiminnan verkosto- ja integraatiojohtamisen palautejärjestelmän kehittäminen, rahoituskausi 1.1.–31.12.2025.



2

Hallinto ja henkilöstö



Itlassa toimivat seuraavat toimielimet: valtuuskunta, hallitus, varainhoitotoimikunta ja toimitusjohtaja. Lisäksi säätiössä toimii Kasvun tuen tieteellinen toimituskunta. Noudatamme toiminnassamme hyvää säätiötapaa ja olemme Säätiöt ja rahastot ry:n jäsen.

2.1 Valtuuskunta

Itlan valtuuskunnan tehtävänä on seurata, tukea ja edistää säätiön toimintaa. Valtuuskunnan asettamisesta, kokoonpanosta ja toimikaudesta säädetään lailla (1004/2017). Itlan valtuuskunta kokoontui vuonna 2024 kaksi kertaa.

Valtuuskunnan jäsenet vuonna 2024:

Jäsenet:

Pia Hiltunen (sd.) pj.
Hilkka Kemppi (kesk.) varapj.
Noora Fagerström (kok.)
Juha Hänninen (kok.)
Aura Salla (4.9.2024 asti),
Maaret Castrén (kok.)
Kaisa Garedeu (ps.)
Ari Koponen (ps.)
Pia Sillanpää (ps.)
Helena Marttila (sd.)

Varajäsenet:

Tarja Filatov (sd.)
Olga Oinas-Panuma (kesk.)
Terhi Koulumies (kok.)
Sinuhe Wallinheimo (kok.)
Hanna Holopainen (vihr.)

Anne Rintamäki (ps.)
Laura Meriluoto (vas.)
Henrik Wickström (r.)
Matias Mäkynen (sd.)

2.2 Hallitus

Itlan hallitus huolehtii säätiölain (2015/487) perusteella säätiön hallinnosta ja siitä, että säätiön toiminta järjestetään asianmukaisesti tarkoituksen toteutumiseksi. Hallitus vastaa siitä, että kirjanpidon ja varainhoidon valvonta on asianmukaisesti järjestetty. Säätiön työjärjestyksen mukaisesti hallitus valmistelee valtuuskunnassa käsiteltävät asiat lukuun ottamatta hallituksen jäsenten valitsemista. Lisäksi hallitus päättää säätiön strategiasta, resurssisuunnittelusta sekä toimintapoliittisista linjauksista. Itlan hallitus kokoontui vuonna 2024 seitsemän kertaa.

Hallituksen jäsenet vuonna 2024:

Jäsenet:

Petri Pohjonen (pj.)
Maria Kaisa Aula (varapj.)
Tuomas Kurttila
Sanna Vesikansa
Mirjam Kalland
Riitta Särkelä
Juho Romakkaniemi

Varajäsenet:

Arto Willman
Minna Kelhä
Olli Joensuu
Mikko Mäkelä
Liisa Keltikangas-Järvinen
Eila Kauppinen
Tuija Åstedt

2.3 Varainhoitotoimikunta

Varainhoitotoimikunnan tehtävänä on tukea säätiötä vastuullisessa sijoitustoiminnassa. Itlan varainhoidon on oltava suunnitelmallista, varmaa, tuloa tuottavaa, harkitsevaista ja pitkäjänteistä. Varainhoitotoimikunta arvioi sijoitetun varallisuuden tuottokehitystä ja riskejä, sijoitusstrategian toimivuutta sekä ulkopuolisten varainhoitajien toimintaa. Toimikunta antaa selonteon sijoitustoiminnasta säätiön hallitukselle vähintään kaksi kertaa vuodessa ja valmistelee tarpeen mukaan sijoitusstrategian muutokset hallitukselle päätettäviksi.

Varainhoitotoimikunta kokoontui vuonna 2024 neljä kertaa.

Varainhoitotoimikunnan jäsenet vuonna 2024:

Mikko Mikkola (pj.)

Petri Pohjonen

Annika Ekman

Lauri Kajanoja

2.4 Toimitusjohtaja

Säätiön toimitusjohtajana toimii Katri Vataja.

2.5 Henkilöstö

Itlan henkilöstömäärä vuoden 2024 lopussa oli yhteensä 42. Tilikauden lopussa 31 % työsuhteista oli toistaiseksi voimassa olevia. Henkilöstön keski-ikä oli 41,9 vuotta. Henkilöstöstä 12 % työnkuvaan kuului johtovastuuta kokonaisuudesta ja/tai henkilöstöstä, 15 % työskenteli tiimivastuullisena, 63 % työskenteli erityisasiantuntija- tai asiantuntijatason tehtävissä ja 10 % työskenteli koordinoivissa tai avustavissa tehtävissä.

Kertomusvuoden aikana uusina työntekijöinä aloitti määräaikaisissa työsuhteissa yhteensä 9 henkilöä. Vuoden aikana päättyi yhteensä 7 määräaikaista työsuhdetta.

Työntekijöiden hyvinvointia ja työkykyä kartoitetaan säännöllisin välein toteutettavilla työvirekyselyillä. Vuoden 2024 työvirekyselyiden vastausten keskiarvo oli 3,9 asteikolla 1–5.

Kertomusvuoden aikana uusina työntekijöinä aloitti määräaikaisissa työsuhteissa yhteensä 9 henkilöä.

2.6 Tilintarkastus

Itlan tilintarkastusyhteisönä jatkoi Oy Tuokko Ltd ja vastuullisena tilintarkastajana toukokuuhun 2024 saakka toimi KHT Janne Elo. Toukokuussa säätiön uudeksi vastuulliseksi tilintarkastajaksi valittiin KHT Terhi Latvala.

Tilikauden aikainen tilintarkastus suoritettiin marraskuussa.

2.7 Muut asiantuntijaryhmät

Kasvun tuen tieteellinen toimituskunta

Kasvun tuen tieteellisen toimituskunnan tehtävänä on varmistaa psykososiaalisten menetelmien vaikuttavuusarvioiden laatu ja hyväksyä menetelmäarvioiden päivitykset. Vaikuttavuusarviot julkaistaan systemaattisina kirjallisuuskatsauksina.

Kasvun tuen tieteellinen toimituskunta toimii myös Kasvun tuki -aikakauslehden toimituskuntana ja ohjaa toimituksen työtä. Sen tehtävänä on kehittää lehden sisältöä ja edistää lehden tutkimusperustaisuutta. Toimituskunta koostui vuoden aikana neljä kertaa.

Toimituskunnan jäsenet vuonna 2024:

Taina Laajasalo (pj.)
Kirsi Peltonen
Jorma Komulainen
Riittakerttu Kaltiala
Susanna Hinkka-Yli-Salomäki
Maija Jäppinen

2.8 Lähipiiritoimet

Tilikaudelta ei ole tiedossa, että säätiö olisi myöntänyt apurahoja, avustuksia, lahjoituksia tai vastikkeettomia tukia säätiön lähipiiriin kuuluville henkilöille tai yhteisöille.

Tilikaudelta on tiedossa seuraavat taloudelliset toimet säätiön ja sen lähipiiriin kuuluvien välillä:

- Säätiö on maksanut palkkioita hallituksen jäsenille ja toimitusjohtajalle yhteensä 162 817,87 euroa (149 990,31 euroa vuonna 2023).
- Säätiö on maksanut tilintarkastajalle palkkiota yhteensä 15 294,22 euroa.
- Säätiö on maksanut hallituksen jäsenille matkakorvauksia yhteensä 763,22 euroa.

Muita tiedossa olevia lähipiiritoimia säätiöllä ei ole ollut kertomusvuoden aikana.

3

Säätien toiminnan rahoitus



Itla rahoittaa toimintansa pääasiassa sijoitustoiminnan tuotoilla. Ulkopuolisen rahoituksen hankkeet ovat myös osa Itlan varsinaista toimintaa. Säätiön varainhoitajina ovat toimineet vuodesta 2018 lähtien Aktia Pankki Oyj (ent. Taaleri) ja EVLI Pankki Oyj. Varainhoitajat raportoivat toiminnastaan Itlan varainhoitotoimikunnalle kvartaaleittain.

Itlan sijoitusstrategian mukaan säätiön sijoitusvarallisuuden pitkän aikavälin strategiseksi tavoitteeksi on asetettu 4 % vuosittainen reaalityttö. Säätiön sijoittamisen aikajänne on pitkä ja varojen sijoitustoiminnan on oltava suunnitelmallista ja vastuullista. Sijoitusten tulee olla tehokkaasti hajautettuna eri omaisuusluokkien, maantieteellisten alueiden, toimialojen, omaisuudenhoitajien ja sijoitustyylien kesken. Ymmärrettävyys ja läpinäkyvyys ovat Itlalle tärkeitä periaatteita sijoitustoiminnan toteuttamisessa.

Varainhoitajien kilpailutuksen käynnistäminen

Säätiön hallitus päätti elokuussa varainhoitotoimikunnan esityksestä käynnistää varainhoitajien kilpailutusprosessin. Kilpailutuksen toteuttajaksi valittiin säätiön pitkäaikainen varainhoidon asiantuntijakumppani SFR Advisors Oy. Loppuvuodesta toteutettiin tarjouksen jättäneiden varainhoitajien haastattelut ja varainhoitajien valinta viedään säätiön hallitukselle päätettäväksi vuoden 2025 ensimmäiseen kokoukseen.

Ulkoisen rahoitus

Osana Itlan uutta strategiaa määriteltiin rahoituksen periaatteet, jotka antavat raamin ulkopuolisen rahoituksen hakemiselle strategianmukaisen toiminnan toteuttamiseksi sekä jälleen rahoittamiselle.

Itlan sijoitusstrategian mukaan säätiön sijoitusvarallisuuden pitkän aikavälin strategiseksi tavoitteeksi on asetettu 4 % vuosittainen reaalityttö.

3.1 Markkinaympäristö

Vuoden edetessä taantumapelot kaikkosivat ja lopulta globaali talouskasvu oli odotuksiin nähden kohtuullista.

Yhdysvaltojen talouskasvua selittää osin liittovaltion talous- ja työllisyys-tilanteeseen nähden isohko talouden alijäämä ja velkaantumisen kasvu. Loppuvuotta kohti mentäessä huomattiin, että Yhdysvaltain keskuspankki FEDin koronlaskut tulevat jäämään alkuvuoden odotuksia maltillisimmiksi kohtuullisena jatkuvan talouskasvun ja sitkeähkönä pysyvien inflaatiopaineiden perässä. Euroopassa sen sijaan odotetaan koronlaskujen jatkuvan ja keskuspankkien korkopoliitikkojen eroavan Atlantin eri puolilla.

Korkomarkkinoilla vuosi 2024 oli melko vahva etenkin riskillisimpien lainojen osalta. Riskilainat tuottivat Euroopassa lähes kahdeksan prosenttia ja

paremman luottoluokituksen yritysainat lähes viisi prosenttia. Euroalueen valtionlainoissa nousu jäi loppuvuoden tuottovaateiden nousun seurauksena vain reiluun kahteen prosenttiin jäädessä selvästi rahamarkkinoiden tuotosta (4 %).

Osakemarkkinoilla vuosi 2024 oli kaiken kaikkiaan hyvä teknologia- ja tekoälyriippuvaisten osakkeiden johdolla. Maailman osakkeiden vuosituotto oli yli 25 prosenttia. Pohjoisamerikkalaiset osakkeet kirjasivat yli 33 prosentin tuoton (S&P 500). Myös kehittyvät markkinat tuottivat pitkästä ajasta hyvin Kiinan elvytystoimien innoittamina kirjaten noin 15 prosentin tuoton, johon myös japanilaisosakkeet ylsivät. Euroopassa osakkeet tuottivat hieman vajaat 10 prosenttia. Suomalaisille osakkeille vuosituottoa ei taas tullut.

Osakemarkkinoilla vuosi 2024 oli kaiken kaikkiaan hyvä teknologia- ja tekoälyriippuvaisten osakkeiden johdolla.

3.2 Sijoitusten tuotot

Vuoden 2024 sijoitusomaisuuden kokonaistuotto* oli 9,2 %. Osakesijoitukset tuottivat 12,5 %, korkosijoitukset 5,4 % ja vaihtoehtoiset sijoitukset 6,4 %.

3.3 Sijoitusten jakauma

Sijoitukset jakaantuivat eri omaisuuslajeihin vuoden lopussa seuraavasti: 50,2 % osakesijoituksia, 41,0 % korkosijoituksia, 8,2 % vaihtoehtoisia sijoituksia ja 0,6 % käteistä.

Sijoitussalkun allokaatio oli sijoitussuunnitelman mukainen. 42 % osakesijoituksista oli allokoituna pohjoismaihin ja kansainvälisesti hajautetuissa ratkaisuisissa oli 58 prosentin paino. Osakesijoituksiin kuuluu sekä suoria osakkeita että osakerahastoja. Osakesijoitusten maantieteellinen jako on linjassa säätiön sijoitusstrategiassa määritettyyn allokaatioon.

Sijoitusstrategian mukaan korkosijoitusten pääpainon tulee olla hyvän luottoluokituksen (investment grade) yritysainoissa. Vuoden lopussa hyvän luottoluokituksen sijoitusten paino oli yli 50 % korkosijoituksista.

Valtaosa vaihtoehtoisista sijoituksista oli laajasti hajautetuissa ratkaisuisissa ja noin 10 % oli allokoitu rahastomuotoisiin kiinteistö-sijoituksiin.

**TWR-tuotto (time-weighted return). Tässä esitettävät luvut perustuvat sijoitusomaisuuden käyvän arvon muutoksiin. Luvut sisältävät todellisen markkinamuutoksen koko toimintakaudelle. Luvuissa on sekä realisoituneet tuotot/tappiot ja realisoitumattomat tuotot/tappiot. Luvut sisältävät myös mm. osinko-, voitto-osuus- ja korkotuotot.*

3.4 Taloudellinen tilanne

Säätiön sijoitusvarallisuuden markkina-arvo oli 31.12.2024 yhteensä 60 299 080 euroa (57 685 131 euroa vuonna 2023).

Kertomusvuoden aikana osinkotuottoja kertyi 537 226,99 euroa (522 946,43 euroa vuonna 2023), korkotuottoja 130 639,68 euroa (121 687,72 euroa vuonna 2023) ja muita rahoitustuottoja 50 058,80 euroa (13 890,23 euroa vuonna 2023). Tilikauden lopussa säätiön käyttötilien saldot olivat yhteensä 1 671 663,96 euroa.



Itlan hallitus päätti vuoden 2024 toimintamenobudjetiksi 3 015 000 euroa. Toimintamenobudjetti sisältää sijoitustoiminnan tuotoilla rahoitettavan toiminnan kulut. Toimintamenobudjetin toteuma vuonna 2024 oli yhteensä 2 914 021,03 euroa (2 760 725,92 euroa vuonna 2023). Toimintamenobudjetin toteumassa on otettu huomioon ulkopuolisten rahoitusten osuudet, jotka on tarkoitettu kattamaan ulkopuolisen rahoituksen hankkeisiin liittyviä henkilö- ja yleiskuluja. Henkilöstökulujen osuus näistä toimintamenoista oli yhteensä 1 681 481,59 euroa (1 488 296,50 euroa vuonna 2023). Hallinto- ja muihin kuluihin säätiö käytti yhteensä 191 121,31 euroa (259 072,86 euroa vuonna 2023). Hallintokulut sisältävät muun muassa toimitilakustannukset, ohjelmisto- ja IT-kulut, tilintarkastus-, kirjanpito- ja palkanlaskennan kulut sekä toimisto- ja pienhankintakulut.

Ulkopuolisen rahoituksen tulojen osuus säätiön varsinaisesta toiminnasta vuonna 2024 oli yhteensä 1 949 177,54 euroa (1 182 538,61 euroa vuonna 2023). Ulkopuolisen rahoituksen hankkeiden menojen osuus säätiön toimintamenoista oli yhteensä 1 949 177,54 euroa (1 049 428,88 euroa vuonna 2023).

Tieteelliseen tutkimukseen aikaisemmin myönnettyjä apurahoja maksettiin vuonna 2024 yhteensä 12 482,50 euroa.

Tilikauden alijäämä oli -16 794,93 euroa (alijäämä -744 208,94 euroa vuonna 2023).



4

*Näköaloja
vuoteen 2025*



Vuonna 2025 teemme näkyväksi ja vahvistamme toimintaa, jolla edistämme vi-
siotamme lapsi- ja perhemyönteisestä hyvinvointiyhteiskunnasta sekä kolmea
vaikuttavuustavoitettamme. Tätä teemme maailmassa, jossa geopoliittiset jän-
nitteet, turvallisuuteen liittyvät huolenaiheet ja talouden epävarmuus heijastu-
vat lasten ja nuorten arkeen ja voivat heikentää luottamusta tulevaisuuteen. Sik-
si on ensiarvoisen tärkeää varmistaa, että lasten ja nuorten oikeudet ja tarpeet
pysyvät yhteiskunnallisen päätöksenteon keskiössä myös haastavina aikoina.
Myös omassa toiminnassamme haluamme vahvistaa nuorten tulevaisuustaito-
ja ja näkemysten hyödyntämistä, ja tätä tukemaan perustamme Itlaan nuorten
vaikuttajien ryhmän.

Julkiseen talouteen kohdistuvat kiristykset herättävät huolta lasten, nuorten
ja perheiden palveluiden toteuttamisesta ja kehittämisestä niin hyvinvointialu-
eilla kuin kunnissa sote- ja sivistystoimissa. Niukkenevat taloudelliset resurssit
pakottavat muuttamaan toimintatapoja, jolloin erityisesti tar-
vitaan innovatiivisuutta ja uudenlaisia yhteistyön rakenteita ja
käytäntöjä sekä rohkeasti uudenlaista johtamista.

Kevään alue- ja kuntavaalit tarjoavat erityisen mahdolli-
suuden vaikuttaa lasten, nuorten ja perheiden hyvinvointiin
ja tulevaisuuteen. Haluamme herättää keskustelua Suomen
menestyksen ydinkysymyksestä, miten varmistetaan, että
lapsemme ja nuoremme voivat hyvin? Itlan vaaliviestien yti-
messä on selkeä sanoma: *Onnellinen lapsuus on itseisarvo – ja
välttämätön investointi tulevaisuuteen. Lapsia, nuoria ja perheitä on tuettava
kokonaisuutena kunnissa ja hyvinvointialueilla.* Jatkamme yhteiskunnallista
keskustelua samalla teemalla kesäkuussa SuomiAreenalla.

Uuden strategian myötä painotamme työssämme yhä vahvemmin laaduk-
kaan ja monipuolisen lapsinäkökulmaisen tiedon käyttöä päätöksenteossa ja
kehittämistyössä. Lapsia ja nuoria koskettavat ilmiöt voivat olla kompleksisia,
minkä vuoksi niiden varhaisessa tunnistamisessa ja uudenlaisten ratkaisujen
luomisessa korostuu tieteen, tutkimuksen ja käytännön vuoropuhelu sekä tu-
levaisuusajattelun merkitys.

Maaailman talousfoorumi nosti vuoden 2025 riskiraportissaan mis- ja di-
sinformaation merkittävimmäksi lyhyen aikavälin riskiksi, mikä haastaa myös
lasten ja nuorten hyvinvointiin liittyvän tiedon luotettavuutta ja asiantuntijuut-
ta. Tätä ruokkii sosiaalinen media, joka jakaa ihmisiä yhä voimakkaammin eri
alustoille. Itlassa tulemme vahvistamaan tapoja muodostaa ja käyttää tietoa
niin, että sillä saadaan aikaan positiivisia vaikutuksia sekä tarjoamme fooru-
meita rakentavalle keskustelulle.

Vuonna 2025 voimaan astuva lasten ja nuorten terapiatakuu luo kansallisen
tarpeen kehittää ja hyödyntää näyttöön perustuvaa tietoa psykososiaalisten
menetelmien vaikuttavuudesta. Tähän vastaamme tarjoamalla asiantuntemus-
ta ja työkaluja vaikuttavien ja käytettävien menetelmien arviointiin, valintaan ja
käyttöönottoon sekä niiden vaikuttavuuden seurantaan.

Edistämme lapsi- ja perhelähtöisiä kasvu ympäristöjä ja palveluita luomalla
askelmerkkejä ja edellytyksiä yhteisövaikuttavuustyön kansallista hyödyntä-
mistä varten. Viime vuoden puolella käynnistetty työpajasarja lapsiperhepal-
veluista ja niiden uudistamisesta tuotti laajan asiantuntijaryhmän yhteisen
näkökuvan lasten ja nuorten hyvästä kasvusta. Vuonna 2025 työssä konkre-
tisoidaan, millaisia uudistamisen rakenteita – kuten johtamista, tutkimusta,
koulutusta ja rahoitusta – vision toteuttaminen edellyttää.

**Haluamme herättää keskustelua
Suomen menestyksen
ydinkysymyksestä, miten
varmistetaan, että lapsemme ja
nuoremme voivat hyvin?**



Tilinpäätös tilikaudelta 01.01.2024 – 31.12.2024

Itsenäisyyden juhluvuoden lastensäätiö sr.
1573913-1

TULOSLASKELMA

	1.1.–31.12.2024	1.1.–31.12.2023
Varsinainen toiminta		
Tuotot	2 088 092,25	1 345 545,47
Kulut		
Henkilöstökulut	-2 935 212,93	-2 142 855,98
Poistot	-1 790,97	-2 387,97
Muut kulut	-2 065 109,38	-1 824 080,71
	-5 002 113,28	-3 969 324,66
Tuotto- / kulujäämä	-2 914 021,03	-2 623 779,19
Sijoitus- ja rahoitustoiminta		
Sijoitustoiminnan tuotot	3 236 397,26	3 389 047,47
Sijoitustoiminnan kulut	-339 171,16	-1 509 477,22
	2 897 226,10	1 879 570,25
Tilikauden ylijäämä (alijäämä)	-16 794,93	-744 208,94

TASE

	31.12.2024	31.12.2023
VASTAAVAA		
PYSYVÄT VASTAAVAT		
Aineelliset hyödykkeet		
Koneet ja kalusto	5 372,92	7 163,89
Sijoitukset		
Muut osakkeet ja osuudet	51 038 088,48	50 785 135,57
Pysyvät vastaavat yhteensä	51 043 461,40	50 792 299,46
VAIHTUVAT VASTAAVAT		
Saamiset		
Pitkäaikaiset saamiset		
Muut saamiset	2 275,69	2 275,69
Lyhytaikaiset saamiset		
Myyntisaamiset	74 900,71	297 056,44
Muut saamiset	1 360 808,59	4 904,33
Siirtosaamiset	268 434,00	239 664,21
Lyhytaikaiset saamiset yhteensä	1 704 143,30	541 624,98
Saamiset yhteensä	1 706 418,99	543 900,67
Rahat ja pankkisaamiset	2 060 315,55	3 825 661,42
VAIHTUVAT VASTAAVAT YHTEENSÄ	3 766 734,54	4 369 562,09
VASTAAVAA YHTEENSÄ	54 810 195,94	55 161 861,55
VASTATTAVAA		
OMA PÄÄOMA		
Peruspääoma	50 456,38	50 456,38
Suomen valtiolta saatu lahjoitusrahasto	49 999 949,00	49 999 949,00
Edellisten tilikausien voitto (tappio)	3 779 730,12	4 523 939,06
Tilikauden tulos	-16 794,93	-744 208,94
OMA PÄÄOMA YHTEENSÄ	53 813 340,57	53 830 135,50
VIERAS PÄÄOMA		
Lyhytaikainen vieras pääoma		
Saadut ennakot	4,99	527 504,21
Ostovelat	612 473,59	433 211,59
Muut velat	70 974,43	83 768,68
Siirtovelat	313 402,36	287 241,57
Vieras pääoma yhteensä	996 855,37	1 331 726,05
VASTATTAVAA YHTEENSÄ	54 810 195,94	55 161 861,55

TILINPÄÄTÖKSEN LIITETIEDOT

Tilinpäätös on laadittu annetun asetuksen Pien- ja mikroyrityksen tilinpäätöksessä esitettävistä tiedoista mukaan pienyhteisösäännöksiä noudattaen. (PMA 1753/2015)

Arvostus- ja jaksotusperiaatteet

Sijoitusarvopaperit on arvostettu kirjanpidossa hankintamenoonsa tai sitä alempaan tilinpäätöspäivän kurssiin.

Vertailutiedot ja vertailukelpoisuus

Tuloslaskelman rakenne on tiivistetty vastaamaan kirjanpitoasetuksen (1339/1997) 1 luvun 3 § mukaista aattellisen yhteisön ja säätiön tuloslaskelma-kaavaa.

Muutos koskee tilikautta 2023 sekä tulevia tilikausia.

Pysyvien vastaavien sijoitusten arvonalennusten palautusten käsittely on muutettu tilikaudella 2024 vastaamaan Kirjanpitolautakunnan (KILA 2093/2025) 28.1.2025 lausunnon mukaista käsittelytapaa. 31.12.2023 asti arvonalennusten palautukset käsiteltiin sijoitustoiminnan tuotoissa. 1.1.2024 alkaen arvonalennusten palautukset käsitellään sijoitustoiminnan kulujen oikaisueränä. Selvyyden vuoksi arvonalennukset ja niiden palautukset esitetään sijoitustoiminnan kuluissa kahdella eri tuloslaskelman rivillä.

Tiedot olennaisista tapahtumista tilikauden päättymisen jälkeen

Tilinpäätöksen laatimishetkellä ei ole tiedossa tilikauden jälkeisiä säätiön kanalta olennaisia tapahtumia.

Aineettomien ja aineellisten hyödykkeiden arvostus

Aineelliset hyödykkeet on merkitty taseeseen hankintamenoon vähennettynä suunnitelman mukaisilla poistoilla.

Hyödykeryhmä	2024	2023
Koneet ja kalusto	25 % menojäännöspoisto	25 % menojäännöspoisto

TULOSLASKELMAN JA TASEEN LIITETIEDOT (1 000 EUR)

1000 EUR	2024	2023
Kokonaistuotot	5 324	4 735
Kokonaiskulut	-5 341	-5 479
Yhteensä	-17	-744

Tuotot

1000 EUR	2024	2023
Hankkeista saadut tuotot	2 086	1 338
Muut tuotot	2	8
Yhteensä	2 088	1 346



Henkilöstökulut

Säätiön palveluksessa tilikaudella on ollut keskimäärin 41 työntekijää (2023: 34 työntekijää).

1000 EUR	2024	2023
Palkat ja palkkiot	-2 351	-1 708
Muut palkkiot ja työkorvaukset	-100	-66
Eläkekulut	-413	-307
Muut henkilösivukulut	-71	-61
Yhteensä	-2 935	-2 143

Toimielinten jäsenille maksetut palkkiot

1000 EUR	2024	2023
Hallitus	-10	-15
Valtuuskunta	-5	-5
Varainhoitotoimikunta	-6	-4
Yhteensä	-21	-24

Muut kulut

1000 EUR	2024	2023
Apurahat, avustukset ja rahoitukset	-434	-552
Muut kulut	-1 631	-1 272
Yhteensä	-2 065	-1 824

TUOTOT, KULUT JA NIIDEN EROTUS (=JÄÄMÄ) TOIMINNOITTAIN

Ulkopuolisella rahoituksella rahoitettava toiminta

1000 EUR	2024	2023
Tuotot	1949	1182
Kulut	-1949	-1049
Yhteensä	0	133

Sijoitustoiminnan tuotoilla rahoitettava toiminta

1000 EUR	2024	2023
Hallinto- ja henkilöstökulut		
Tuotot	139	159
Kulut		
Henkilöstökulut	-1613	-1384
Hallinto- ja muut kulut	-282	-345
Yhteensä	-1757	-1570

1000 EUR	2024	2023
KASVUN TUKI PERUSTOIMINTA		
Kulut		
Hyvinvointitieto	0	-6
Interventio-osaaminen, aikakauslehti	-48	-38
Implementointiosaaminen	-9	-32
Tutkimus- ja vaikuttamistyö	-49	-120
Kulut yhteensä	-106	-196

1000 EUR	2024	2023
YHTEISÖVAIKUTTAVUUS		
Jalkautuva konsultatiivinen työ	-49	-18
Kehittäjätyöntekijät	-140	-137
Oulu lahjoitusprofessori	-128	-158
LR tutkimus- ja innovaatorahasto	-56	-70
Tutkijaohjelma	-2	-13
Tilannehuone	-78	-88
Kulut yhteensä	-453	-484

1000 EUR	2024	2023
JOHTAMISKOULUTUS		
Hyvinvointialuepainotus	-74	-40
Johtamispotentialipainotus	-101	-3
Alumnitoiminta, yhteistyöhankkeet	-1	-3
Kulut yhteensä	-176	-46

1000 EUR	2024	2023
VIESTINTÄ		
Kongressit, seminaarit, tapahtumat	-1	-2
Ostopalvelut	-31	-59
Videotuotanto, podcastit	-3	-8
IT-palvelut ja työkalut	-7	-9
Markkinointikulut, asiakastilaisuudet	-2	-4
Kulut yhteensä	-44	-82

1000 EUR	2024	2023
OHJELMATYÖ - LAPSIPERHEKÖYHYSSOHJELMA		
Henkilöstökulut	-115	-135
Tre lahjoitusprofessori	-112	-99
Valoisat -ryhmä	-10	-6
Viestintä	-23	-4
Tutkimukset, kv-yhteistyö	-120	-140
Kulut yhteensä	-380	-384

Sijoitustoiminnan tuotot

1000 EUR	2024	2023
Myyntivoitot	2 417	875
Korkotuotot	131	122
Osinkotuotot	537	523
Palkkionpalautukset	85	78
Voitto-osuudet	17	15
Muut tuotot	50	14
Yhteensä	3 236	1 627

Sijoitustoiminnan kulut

1000 EUR	2024	2023
Myyntitappiot	-631	-774
Korkokulut	-1	-7
Varainhoito	-70	-40
Muut kulut	-6	-8
Arvonlennukset	-616	-680
Arvonlennusten palautukset	985	1 762
Lähdeverot	0	0
Yhteensä	-339	252

Liiketoiminnan tuloslaskelma

1000 EUR	2024	2023
Tuotot	0	332
Palkat ja palkkiot	0	-131
Muut palkkiot ja työkorvaukset	0	-4
Eläkekulut	0	-25
Muut henkilösivukulut	0	-7
Muut kulut	0	-32
Yhteensä	0	132

Sijoitukset

1000 EUR	2024	2023
Osakkeet		
Hankintahinta	23 750	25 241
Kirjanpitoarvo	22 548	23 851
Markkina-arvo	29 110	29 246

1000 EUR	2024	2023
Joukkovelkakirjalainat ja korkosijoitukset		
Hankintahinta	24 951	24 083
Kirjanpitoarvo	24 581	23 522
Markkina-arvo	26 436	24 486

1000 EUR	2024	2023
Vaihtoehtoiset sijoitukset		
Hankintahinta	3 958	3 451
Kirjanpitoarvo	3 858	3 393
Markkina-arvo	3 876	3 741

1000 EUR	2024	2023
Sijoitukset yhteensä		
Hankintahinta	52 659	52 775
Kirjanpitoarvo	50 988	50 766
Markkina-arvo	59 421	57 473

Lyhytaikaiset saamiset

1000 EUR	2024	2023
Myyntisaamiset	75	297
Muut saamiset	1 361	5
Siirtosaamiset	268	240
Yhteensä	1 704	542

Lyhytaikainen vieras pääoma

1000 EUR	2024	2023
Saadut ennakot	0	528
Ostovelat	612	433
Muut velat	71	84
Siirtovelat	313	287
Yhteensä	997	1 332

Sijoitussitoumukset

1000 EUR		
Sijoitussitoumukset yhteensä (€)	Kutsumaton pääoma (€)	
2 400	1 544	

Laskelma säätiön sääntöjen 4§:n noudattamisesta:

Itsenäisyyden juhluvuoden lastensäätiölle ("Itla") lahjoitettiin eduskunnan 5.12.2017 tekemän juhlapäätöksen perusteella 49,999,949,00 euron arvosta (luovutushetken käypä arvo) Neste Oy:n osakkeita. Osakkeet siirtyivät Itlan arvo-osuustilille 4.1.2018. Lahjoitus on rahastoitu vapaana rahastona ja se on esitetty omassa pääomassa erillisellä rivillä "Suomen valtiolta saatu lahjoitusrahasto".

Säätiön sääntöjen 4§:n 2. momentin mukaan Itlalle luovutetun omaisuuden tuottoa ja muuta aiemmin kertynyttä säätiön omaisuuden tuottoa voidaan käyttää säätiön tavanomaisen toiminnan rahoittamiseen vuosittain säätiön hallituksen hyväksymän toimintabudjetin ja -suunnitelman mukaisesti.

Säätiön sääntöjen 4§:n 3.momentin mukaan, jos säätiön oma pääoma on alle Itlalle (4.1.2018) luovutetun omaisuuden luovutushetken markkina-arvon, säätiön sijoitusomaisuutta on kartutettava niillä varoilla, jotka jäävät käyttämättä tavanomaisten toimintamenojen jälkeen.

Säätiön tilikauden tavanomaisiksi toimintamenoiksi on katsottu kaikki kirjanpitoon suoriteperiaatteella kirjatut säätiön tarkoituksen toteuttamiseksi syntyvät varsinaisen toiminnan, varainhankinnan ja sijoitustoiminnan kulut sekä mahdolliset sijoitusomaisuuden realisoitumattomat arvonalennukset. Säätiön tilikauden tuloiksi on katsottu kaikki kirjanpitoon suoriteperiaatteella kirjatut varsinaisen toiminnan, varainhankinnan ja sijoitustoiminnan tuotot sekä mahdolliset sijoitusomaisuuden arvonalennukset.

EUR	2024	2023
Peruspääoma	50 456,38	50 456,38
Toiminnan ylijäämä lahjoitushetkellä	131 536,84	131 536,84
Toiminnan ylijäämä lahjoituksen jälkeen	3 631 398,35	3 648 193,28
Taseen edellisten tilikausien yli/alijäämä	3 762 935,19	3 779 730,12
Lahjoitus 4.1.2018	49 999 949,00	49 999 949,00
Säätiön oma pääoma yhteensä	53 813 340,57	53 830 135,50
Säätiön pääoma ylittää luovutetun omaisuuden luovutushetken markkina-arvon	3 813 391,57	3 830 186,50

Säätiölle myönnetty rahoitusosuudet tuleville kausille

STM/KI -hanke 2023-2025

STN/Right to belong 2022-2025

STN/ IMAGINE 2022 - 2025

STN/YOUNG 2023-2025

Myönnetty rahoitus yhteensä

4 999 731,00

436 032,00

146 888,00

130 524,00

Myönnetystä rahoituksesta jäljellä

3 861 578,00

152 369,78

79 309,76

53 769,22

Vakuuksia ja vastuusitoumuksia koskevat liitetiedot

Toimitilan vakuus, vuokrasopimus

2 275,69

Taseen ulkopuoliset vuokravastuut

Kohde	Vastuu
Toimitilat, irtisanomisaika 3 kk	5 647,50
Toimitilat, irtisanomisaika 3 kk	5 647,50
Toimitilat, irtisanomisaika 3 kk	5 647,50
Toimitilat, irtisanomisaika 3 kk	5 647,50
Varasto, irtisanomisaika 1 kk	94,40
Toimitilat, irtisanomisaika 2 kk	669,60

Säätiön myöntämät taseen ulkopuoliset apurahat tuleville kausille

Sanni Penttilä

Summa

12 000,00

Ajankohta

2025

Muut säätiön taseen ulkopuoliset taloudelliset sitoumukset tuleville kausille

Tampereen yliopisto, lahjoitusprofessori

Siunsote, puitesopimus, AO-verkosto

Soite, puitesopimus, AO-verkosto

Tampereen kaupunki, puitesopimus, AO-verkosto

Oulun kaupunki, puitesopimus, AO-verkosto

Owal Group, sidosryhmäselvitys

Turun yliopisto, palvelusopimus, kotipesätoiminta

Oulun yliopisto, psykososiaalisen tuen mallinnus ja käyttöönotto

SPR, TRT-menetelmän koulutusmallin kehittämistyö ja kansallinen implementointi

Pirha, psykososiaalisen tuen mallinnus ja käyttöönotto

Arkivaikuttavuus, asiantuntijapalvelu

Pohde, psykososiaalisen tuen mallinnus ja käyttöönotto

THL, seurantajärjestelmän rakentaminen

E2 tutkimus, systemaattiset kirjallisuushaut

Onali Alma, podcastit

Summa

195 556,92

80 536,51

70 000,00

70 000,00

70 000,00

11 606,40

368 084,46

24 377,50

101 137,14

60 054,43

11 295,00

100 000,00

41 571,75

48 803,31

13 600,00

Ajankohta

2025

2025-2026

2025-2026

2025-2026

2025-2026

2025

2025

2025

2025

2025

2025

2025

2025

2025

2025

Tilinpäätöksen ja toimintakertomuksen allekirjoitus

Helsingissä maaliskuussa 2025

Petri Pohjonen, hallituksen puheenjohtaja

Maria Kaisa Aula

Tuomas Kurttila

Sanna Vesikansa

Mirjam Kalland

Riitta Särkelä

Juho Romakkaniemi

Katri Vataja, toimitusjohtaja

Tilinpäätösmerkintä

Suoritetusta tilintarkastuksesta on annettu kertomus.

Helsingissä huhtikuussa 2025

KHT Terhi Latvala





itla Itsenäisyyden
juhlavuoden
lastensäätiö