

# Itlas årsberättelse 2025





Självständighetsjubileets barnstiftelse främjar och stöder välbefinnandet, jämlikheten och ställningen samt en god framtid för barn, unga och barnfamiljer i Finland. Itla förädlar och förmedlar högklassig kunskap och praktiska lösningar som stöd för beslutsfattande och utveckling, påskyndar förnyelsen av barns och ungas uppväxtmiljöer och tjänster samt stärker den konstruktiva diskussionen om ett barn- och familjevänligt samhälle och dess framtid. Årsberättelsen innehåller verksamhetsberättelsen och bokslutet från den 1 januari 2025 till den 31 december 2025.

Självständighetsjubileets barnstiftelse sr  
1573913-1  
Adress: Broholmmsgatan 8-10, 00530 Helsingfors  
Hemort: Helsingfors

# Innehåll

Ungas framtidstro kräver handlingar	4
Årets höjdpunkter	6
Verksamhetsberättelse	8
1 Itlas år 2025	8
1.1 Verkställande direktörens översikt	9
1.2 Verksamhetens syfte och effektivitet	10
1.3 Ett barn- och familjevänligt Finland och samhällsdiskussion	14
1.4 Att införa kunskap ur barnperspektiv	18
1.5 Barnorienterade uppväxtmiljöer och tjänster	22
1.6 Kommunikation, publikationsverksamhet och påverkan	29
1.7 Hur lyckades vi?	31
1.8 Stipendier och donationer	33
2 Administration och personal	36
2.1 Delegation	37
2.2 Styrelse	37
2.3 Kapitalförvaltningskommittén	38
2.4 Verkställande direktör	38
2.5 Personal	38
2.6 Revision	38
2.7 Övriga sakkunniggrupper	39
2.8 Närståendeekretstransaktioner	39
3 Finansiering av verksamheten	40
3.1 Marknadsmiljö	42
3.2 Avkastning på placeringar	42
3.3 Placeringarnas fördelning	42
3.4 Ekonomisk situation	43
4 Utsikter inför 2026	44
Bokslut för räkenskapsperioden 01.01.2025–31.12.2025	46
Resultaträkning	46
Balansräkning	47
Noter till bokslutet	48
Undertecknande av bokslutet och verksamhetsberättelsen	54
Revisionsanteckning	54

# *Ungas framtidstro kräver handlingar*

Ungas framtidstro har rasat med nästan 20 procent i de senaste mätningarna. Resultatet är inte överraskande. Vi lever i en tid präglad av en förändrad säkerhetsmiljö, hög ungdomsarbetslöshet, ekonomisk osäkerhet och ett nyhetsflöde som sällan bygger förtroende för morgondagen.

När osäkerheten ökar söker många unga trygghet i samhällen och i sociala medier. Det är ingen flykt från verkligheten, utan ett mänskligt sätt att söka mening och samhörighet. Problemet uppstår när samtalsatmosfären tillspetsas och motsatsförhållandet förstärks. Då ökar även hopplösheten. Därför behöver unga inte moralisering, utan i stället stöd, genuin diskussion och konkreta handlingar som stärker upplevelsen av att det egna arbetet och företagandet har betydelse.

Statistiken stöder oron. Statistikcentralen rapporterar att arbetslöshetsgraden bland personer under 25 år är klart högre än i hela befolkningen. Finlands Bank har varnat för hushållens skuldsättning, och Suomen Asiakastieto berättar att tiotusentals unga vuxna har betalningsanmärkningar. Om man förlorar sin kreditvärdighet i åldern 20–25 år är det inte bara fråga om en ekonomisk stöt, utan konsekvenserna sträcker sig till boendet, arbetstillfällena och möjligheterna i vardagen i många år framöver.

En ung person som blir utexaminerad och möter en stängande arbetsmarknad upplever lätt att hen har misslyckats. I själva verket handlar det om ett strukturellt problem. Ekonomiska konjunkturen, regional segregering och fragmentering av arbetslivet drabbar ofta just dem som är i början av sin karriär, och därför är även lösningarna strukturella.

Ungas sysselsättning bör stärkas genom riktade, högkvalitativa praktik- och läroavtalsplatser samt genom att förhindra obefogade visstidsanställningar. Det första jobbet är inte bara en del av CV:t, utan en upplevelse av att man nog hittar sin egen plats i samhället.

Skuldsättning måste förebyggas i ett tidigare skede än nu. Snabblånsmarknaden har redan reglerats, men övervakningen av räntetak och marknadsföring måste vara genuint effektiv. Ekonomisk kompetens ska stärkas i skolorna, och ekonomi- och skuldrådgivning ska ges med låg tröskel. Överskuldsättning är inte bara individens val, utan delvis också ett strukturellt fenomen vars konsekvenser vi som samhälle svarar för genom växande illamående och andra negativa följder.

Välbefinnande, som framtidstron bygger på, uppstår ur helheten. På läroanstalterna stär-

**Det första jobbet är inte bara en del av CV:t, utan en upplevelse av att man nog hittar sin egen plats i samhället.**

ker tillräcklig studiehandledning, tillgängliga mentalvårdstjänster och genuina möjligheter till fortsättningsstudier upplevs av att det finns flera vägar. I hemmet och i vardagen är det viktigast att bli hörd och accepterad. Varje ung person behöver en vuxen som har tid och för vilken den unga personen räcker som sitt eget, ofullständiga själv.

Största delen av våra ungdomar mår fortfarande bra, men skillnaderna mellan dem som klarar sig och dem som behöver hjälp ökar. Samtidigt är ungdomarna mer utbildade, internationella och medvetna än tidigare. De vill klara sig och de förtjänar att tro på framtiden. De ungas framtidstro är inte naiv optimism. Det är tillit till att samhället bär och att de egna handlingarna har betydelse. Detta är något som vi bör värna om och stärka. När ungdomarna tror på morgondagen kan vi också tro på den.



**Pia Hiltunen**  
*ordförande för Itlas delegation*

# Årets höjdpunkter

Vi främjar samhällelig förändring genom att utveckla barnorienterade uppväxtmiljöer och tjänster, införa kunskap ur barnperspektiv samt stärka den konstruktiva diskussionen om ett barn- och familjevänligt samhälle och dess framtid.



## Forskningsbaserad information som stöd för barns och ungas psykiska hälsa

Våra koncisa Pointti-publikationer hjälper beslutsfattare att främja barns och ungas psykiska hälsa med lösningar som bygger på forskningsbaserad information.

## Vi ordnade en nationell dialog: Psykiska resurser – Hur stärker vi ungdomarnas tro på framtiden?

Ungas förtroende för samhället stärks genom att involvera dem i beslutsfattandet.

## 10 bedömningar av effektiviteten av psykosociala metoder

Vi publicerade 10 nya metodbedömningar som hjälper välfärdsområdenas beslutsfattare att effektivt genomföra terapigarantin för barn och unga.



JANUARI

FEBRUARI

MARS

APRIL

MAJ

JUNI

## Barndomsbyggarna-podcast 2.0

Podcasten förnyades helt och fokuserar allt mer på aktuella fenomen som berör barns, ungas och familjers välbefinnande i Finland.



## Familjetelefonen hjälper barnfamiljer

Familjetelefonen, som genomförts genom kollektivt påverkansarbete, stöder barnfamiljer i Norra Karelen med låg tröskel, övergripande och i ett tidigt skede.



## Ungas framtid och algoritmernas makt på SuomiAreena

På SuomiAreena deltog vi i diskussioner om ungas framtidsmöjligheter och sociala mediers inverkan på barn och unga.



### Målet är världens bästa första 1 000 dagar för barn

Finland var under Itlas ledning ordförandeland i det nordiska nätverket Barnets första 1000 dagar, som främjar välbefinnandet under graviditeten och spädbarnstiden.

### Region- och kommunalval 2025: En lycklig barndom är ett egenvärde – och en nödvändig investering i framtiden

I våra valbudskap presenterade vi lösningar för att trygga barns och ungas välbefinnande och framtidstro, även i en svår ekonomisk situation.

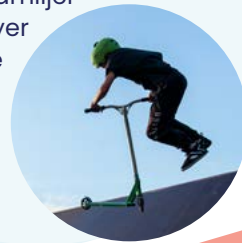
### Niilos berättelse visar hur betydande rätt tjänster i rätt tid kan vara

Barndomsbyggarna-ledarskapsutbildningsdeltagarnas video om Niilo visar betydelsen av tidigt stöd jämfört med dyra korrigerande tjänster.



### Välbefinnande genom hobbyer

Från samma linje-försöket i Uleåborg förbättrade välbefinnandet för barn i mindre bemedlade familjer genom hobbyer och främjade samarbetet mellan olika aktörer.



JULI

AUGUSTI

SEPTEMBER

OKTOBER

NOVEMBER

DECEMBER



### Tidskriften Kasvun tuki steg till Jufo-klassen

Tidskriften Kasvun tuki nådde nivå 1 i Publikationsforumets klassificering. Den vetenskapliga publikationen som utkommer två gånger om året i tjänsten Journal.fi fokuserar på barns, ungas och familjers välbefinnande.



### YOUNG-programmets sammanfattning: småbarnspedagogiken och skolan som stärkare av den psykiska hälsan

En uppmuntrande vardag i småbarnspedagogiken och skolan är en central resurs för barns och ungas psykiska hälsa, och därför bör man satsa på välbefinnande och resiliens.

### Förnyelsen av tjänsterna för barnfamiljer kräver sektorsövergripande ledarskap

Vi inledde utbildning i systemisk förändringsledning för chefer av välbefinnandeområden och kommuner som främjar kollektiv påverkan i sina egna områden.

### Vi startade ett mentorprogram för ledarskap

Mentorskap stöder utvecklingen som ledare och byggare av en god barndom. Deltagarna kommer från olika delar av Finland från social- och hälsovården, företag, organisationer, skolor och läroanstalter.



# 1

*Itlas år  
2025*

## 1.1 Verkställande direktörens översikt

Under det gångna året blev säkerhetsmiljön hårdare och stabiliteten i världsordningen osäkrare. Osäkerhet, sammanflätade kriser och snabba förändringar speglas i barns och ungas vardag. I sådana tider betonas behovet av långsiktigt, kunskapsbaserat och framtidsinriktat multiprofessionellt samarbete samt åtgärder som stärker barns, ungas och familjers framtidstro.

Vår nya strategi började styra vårt arbete målmedvetet mot visionen om ett barn- och familjevänligt välfärdssamhälle. Vi stärkte vår roll som samhällsförändrare och brobyggare mellan högklassig kunskap, praktik och beslutsfattande.

**I takt med den ökande samhällspolariseringen satsade vi särskilt på att stärka den konstruktiva dialogen och på att lyfta fram och utnyttja mångsidig, tillförlitlig kunskap både i beslutsfattandet och i utvecklingen av praxis.**

Det var uppmanande att notera i intressentgruppsutredningen som genomfördes under hösten hur starkt vår roll som brobyggare och utvecklare av kunskap och lösningar identifieras och upplevs som betydelsefull för främjandet av barns och familjers välbefinnande.

Den ökade fattigdomen i barnfamiljer väckte stor oro och diskussion. Vi erbjöd forskningsbaserad kunskap och praktiska lösningsmodeller som stöd för diskussionen och beslutsfattandet. Varje steg som underlättar barnfamiljers vardag stärker hoppet och tar Finland mot en mer barn- och familjevänlig framtid.

Även barns och ungas psykiska hälsa lyftes fram starkt, och terapigarantin för barn och unga trädde i kraft. På Imla har vi arbetat för att förebyggande och behandling ska vara effektiva och jämlikt tillgängliga och förankras i vardagstjänsterna. Detta är inte bara mänskligt, utan även hållbart ur ett samhällsperspektiv. Imla delade information om evidensbaserade metoder och olika sätt för att stödja barns psykiska hälsa i småbarnspedagogiken och skolan.

År 2025 var det sista verksamhetsåret i Imlas nationella projekt för att stärka implementeringskompetensen, och vi fokuserade särskilt på att etablera och sprida de utvecklade verksamhetsmodellerna. Vi förde en aktiv dialog med intressentgrupper, samlade experter i olika forum och säkerställde att kunskapen och de utvecklade verktygen omsätts i praktiken. Den slutliga effekten av vårt arbete uppstår när effektiv kunskap, kompetens och verktyg används framgångsrikt och ger bättre välbefinnande för barn, unga och deras familjer.

Under året blev de ungas osäkra framtidstro ett brett samhälleligt diskussionsämne. Vi deltog i att producera kunskap, underlätta dialoger och söka lösningar vid olika tillställningar, podcasts och expertarbete. Förtroendet för framtiden bygger på upplevelsen av att samhället bryr sig, lyssnar och agerar.

Året visade återigen att man mitt i all osäkerhet behöver modigt samarbete, effektiv kunskap och en gemensam riktning. Kärnan i vårt arbete är en stark övertygelse om att satsningar på barn, ungdomar och familjer är den bästa möjliga investeringen för en hållbar och säker framtid. Vi fortsätter detta arbete målmedvetet och tillsammans med våra partner för att gå mot ett Finland där alla har möjlighet att växa, drömma och lita på en bra morgondag.



**Katri Vataja**  
*Imlas verkställande direktör*

**Förtroendet för framtiden bygger på upplevelsen av att samhället bryr sig, lyssnar och agerar.**

## 1.2 Verksamhetens syfte och effektivitet

Itlas syfte är att främja och stödja välbefinnandet, jämlikheten och ställningen samt en god framtid för barn och barnfamiljer i Finland. Itla främjar och stöder även föräldraskapet samt barnens uppväxtförhållanden och fostran.

Itlas arbete styrs av en vision av Finland år 2040: ett barn- och familjevänligt välfärdssamhälle där barn, unga och alla slags familjer vågar drömma och lita på en god framtid. Vi tror att välmående barn, unga och familjer lägger grunden för ett framgångsrikt demokratiskt samhälle och en hållbar ekonomi.

Genom vår verksamhet främjar vi tre effektmål. De beskriver de förändringar vi eftersträvar:

- **Ett barn- och familjevänligt Finland:** Barn, unga och föräldrar är aktiva framtidsformare. Uppskattningen av barn, unga, familjer och kommande generationer syns i attityder, offentlig debatt, beslutsfattande och praktiska handlingar.
- **Barnorienterade uppväxtmiljöer och tjänster:** Barnorienterade uppväxtmiljöer och tjänster stöder barns, ungas och familjers förmåga att klara sig i samarbete, på ett effektivt sätt och genom förnyelse.
- **Inför kunskap ur barnperspektiv:** Högklassig och mångsidig kunskap ur barnperspektiv ökar beslutsfattarnas förståelse för att främja barns och ungas välbefinnande i en föränderlig värld.



## Så skapar vi samhällspåverkan

Förverkligandet av våra effektmål förutsätter övergripande, systemiska förändringar som vi främjar med vår egen verksamhet, men som förutsätter omfattande samarbete och partnerskap. I tala främjar de eftersträlvade förändringarna genom att **stärka** den konstruktiva diskussionen om ett barn- och familjevänligt samhälle och dess framtid samt genom **att förädla och förmedla kunskap** om aktuella och framtida fenomen samt relaterade lösningar och effektiva metoder för att stödja beslutsfattande och praktiskt utvecklingsarbete.

Med vår verksamhet ser vi till att den barnperspektiviska kunskap som används i beslutsfattandet är av hög kvalitet och att den kommer från många olika källor: forskningsrön, prognostiseringar, utvärderingsundersökningar och empirisk kunskap. Vi verkar som en del av ekosystem där vi utvecklar olika sätt att skapa och använda kunskap på ett sätt som ger effekt. **Vi påskyndar** förnyelsen av uppväxtmiljöer och tjänster så att de blir barn- och familjeorienterade lokalt, regionalt och nationellt. Vi stöder förändringsviljan och förnyelseförmågan hos aktörer som påverkar barns, ungas och barnfamiljers välbefinnande samt samarbete, gemensam utveckling och lärande. Vårt arbete fokuserar på att stödja välbefinnandet på ett förebyggande sätt och i ett tidigt skede.

**Vi stärker** den konstruktiva diskussionen om ett barn- och familjevänligt samhälle och dess framtid.



**Vi påskyndar** förnyelsen av uppväxtmiljöer och tjänster så att de blir barn- och familjeorienterade lokalt, regionalt och nationellt. Vi stöder förändringsvilja och förnyelseförmåga samt samarbete, gemensam utveckling och lärande.

**Vi förädlar och förmedlar** information om aktuella och framtida fenomen samt tillhörande lösningar och effektiva metoder för att stödja beslutsfattande och praktiskt utvecklingsarbete.

Bild 1. Itlas effektmål

## Verksamheten i ett nötskal

---

### Tidig insats

Iltas Tidig insats-arbete producerade och förmedlade kunskap om psykosociala metoder som stöder barns, ungas och familjers psykiska hälsa och behandlar problem samt metodernas lämplighet för barnfamiljstjänster. Vi stödde det systematiska införandet av metoderna, dvs. implementeringen, genom att erbjuda forskningsbaserad kunskap, stöd och verktyg och inledde en utvärdering av indikatorer som bedömer barns och ungas välbefinnande och psykiska hälsa.

---

### Kollektiv påverkan

Itla fungerade som den nationella bakgrundsorganisationen för kollektivt påverkansarbete, dvs. vi erbjöd utbildning, konsultation och facilitering samt möjligheter till gemensam utveckling och gemensamt lärande i tio deltagande välfärdsområden och 117 kommuner. Vi främjade förnyelsen av stödet för barn, unga och familjer enligt principerna tidigt-tillsammans-tillräckligt länge samt med hjälp av webbplatsen yhteisövaikuttavuustyön oppimispolku och det digitala lägebildsverktyget Näkymä.

---

### Utveckling av ledningskompetens

Vi främjade förstärkningen av ett barn- och familjevänligt Finland genom att utbilda ledare för välfärdsområden, kommuner, organisationer och företag så att de kan främja barn- och behovsorienterat offentligt ledarskap och beslutsfattande i sina egna verksamhetsmiljöer.

---

### YOUNG-programmet: Barn och unga – välmående framtidsformare

I den strategiska forskningens programledararbete för programmet YOUNG främjade vi utnyttjandet av tvärvetenskaplig och interaktiv forskning och samhällspåverkan i intressentgrupps- och nätverkssamarbete. Itla fick programledarfinansiering för en andra programperiod 2025–2028.

---

### Barncentrerat framtidsarbete och framförhållning

Innehållet i barncentrerad framförhållning och metoderna för framtidsarbetet införlivades i utvecklingsarbetet som fokuserar på barns och ungas välbefinnande. Vi främjade framtidsdiskussionen om barn och unga genom att ordna dialogtillfällen och seminarier.

---

### Projektet Kansallinen implementointiosaaminen lasten ja nuorten kasvun tueksi (Nationell implementeringskompetens som stöd för barns och ungas uppväxt, KI) (2023–2025)

Förebyggande och behandling av psykiska problem bör vara effektivt och jämlikt tillgängligt för alla barn och unga, eftersom det är både mänskligt och ekonomiskt lönsamt. I KI-projektet utökade vi kunskapsbasen för stöd för barn och ungas psykisk hälsa, utvecklade nya verksamhetsmodeller och verktyg och stärkte yrkespersonernas kompetens med utbildningar och material som stöder praxis. De i Finland unika helheterna om lämpligheten och implementeringen av psykosociala metoder samt annat material finns huvudsakligen på Iltas webbplats. Projektet finansierades av Social- och hälsovårdsministeriet.

# Terapigarantin kom – var får man tillförlitlig kunskap om metodernas effektivitet?

Effektiviteten av psykosociala metoder är för närvarande av särskilt intresse, eftersom terapigarantin för barn och unga, som trädde i kraft 2025, förutsätter användning av effektiva metoder inom social- och hälsovården. Inom välfärdsområdena behövs nu information om metodernas effektivitet som stöd för beslutsfattandet. Det här behovet tillgodoses av effektivitetsöversikterna i Itlas Tidig insats.

För genomförandet av terapigarantin ansvarar välfärdsområdena, vars serviceutbud omfattar många psykosociala metoder som inte har bevisad effekt och vars lämplighet för yrkespersonernas dagliga arbete medför utmaningar. Metoderna har ofta införts med höga kostnader, men de har ändå inte etablerats som en del av tjänsterna.

Detta innebär att barn och unga inte nödvändigtvis får effektivt stöd med sina psykiska problem trots de investeringar som gjorts, och välfärdsområdena kan förlora både pengar och arbetstid. Områdena har därför ett akut behov av effektivitetsinformation om metoder som stöd för beslutsfattandet.

## Itlas metodbank gör det lättare att hitta en effektiv metod

Itla bedömer effektiviteten av psykosociala metoder som används i Finland och som riktar sig till barn och unga under 23 år samt deras familjer. Terapigarantin gör vårt bedömningsarbete allt viktigare, eftersom väl-

färdsområdena behöver sådan information om effekterna av metoder för barn och unga som det inte är förnuftigt att producera regionalt. Vi har sammanställt metodbedömningar som stöd för beslutsfattandet för välfärdsområdenas yrkespersoner och beslutsfattare i Itlas Tidig insats metodbank.

Förutom effektivitet har metodernas lämplighet för användningsmiljön stor betydelse för etableringen och för att effektiva metoder ska ge verklig nytta för barn, unga och familjer. Att beakta dessa frågor i välfärdsområdena säkerställer att målen för terapigarantin förverkligas och hjälper till att undvika onödiga investeringar.



## 1.3 Ett barn- och familjevänligt Finland och samhällsdiskussion

Ett barn- och familjevänligt Finland uppstår inte genom enskilda innovationer, tillvägagångssätt eller politiska program. Det handlar om en utmaning där alla sektorer och aktörer i samhället har en egen roll att uppta. Särskilt beslutsfattare och ledare kan påverka barns och ungas välbefinnande genom att sätta främjandet av välbefinnande i centrum för organisationer, lösningar och samarbete.

År 2025 upprätthöll vi nätverket Barndomsbyggarna för påverkare och ledare inom barnpolitiken. I nätverket hade beslutsfattarna möjlighet att diskutera aktuella frågor som påverkar utvecklingen av barns, ungas och familjers välbefinnande över bransch- och sektorsgränser samt dela och upprätthålla kompetens.

Deltagarna i den fjärde kursen i ledarskapsutbildningen Barndomsbyggarna utarbetade som kursarbeten bland annat videon Niilon tarina, som berättar om kostnadseffektiviteten i ekosystemaktigt och förebyggande arbete, samt "Toivon teesit", som utarbetats utifrån de ungas svar om vardagliga sätt att öka hoppet. Videon om Niilo och den tillhörande insiktsfulla diskussionsramen skickades till alla nya kommun- och regionbeslutsfattare, och Toivon teesit överlämnades till undervisningsminister Anders Adlercreutz. Vi delade också ut övrigt material som gjorts som kursarbeten på ett omfattande sätt.

Vi deltog i undervisnings- och kulturministeriets expertgrupp som utreder faktorer som påverkar ungdomars försvagade framtidstro och utarbetar rekommendationer för att förbättra situationen. Gruppens rekommendationer publiceras i mars 2026.

Internationellt främjade vi en konstruktiv diskussion om ett barn- och familjevänligt samhälle och dess framtid i det nordiska nätverket Barnets första 1000 dagar. Finland var ordförandeland i nätverket under Itlas ledning år 2025. Nätverket ökade förståelsen för vikten av graviditeten och spädbarnstiden för människans hälsa samt främjade användningen av effektiva metoder för att stödja föräldrars och barns psykiska hälsa. Nätverkets verksamhet har inletts på initiativ av Nordiska ministerrådet. Dessutom var Itla ordförande för det nationella expertnätverket Barnets första 1000 dagar.

På sommaren 2025 startade Itla och Sitra ett gemensamt finansierings- och utvecklingsprojekt som varar cirka ett år och som stöder spridningen av innovationer för att stärka ungas välbefinnande och agentskap. Finansiering beviljades för tre lösningar, varav var och en grundar sig starkt på forskningsdata om ungas välbefinnande.

### **Evenemang från framtidstro till digitalisering och från psykisk hälsa till föräldrastöd**

År 2025 påskyndade vi samhällsdebatten kring barn och unga med över 30 evenemang på nätet, som hybridevenemang eller på plats. Teman för evenemangen handlade bland annat om de ungas framtidstro, en digital miljö som stöder barns och ungas tillväxt och utveckling, stöd för föräldraskap samt främjande av psykisk hälsa i småbarnspedagogiken och skolan.

Tillsammans med Miina Sillanpää Stiftelsen och Stiftelsen för kommunal utveckling ord-

nade vi evenemanget Raikkaita suuntia (Fräscha riktningar) samlade nästan 400 personer för att fundera över hur välfärdssamhällets nästa kapitel ska se ut. Vi deltog i genomförandet av evenemanget Vauvat valloittavat eduskunnan (Bebisar tar över riksdagen) och publikenevenemanget för programmet Osallistujien Suomi (Deltagarnas Finland), som syftar till att minska ensamheten och utanförskapet som finländarna upplever och som ordnades vid riksdagshuset. I juni bjöd vi in en mångfald av intressentgrupper till en workshop för att diskutera hurdan framtid vi skapar för spädbarnsfamiljer och samtidigt för hela morgondagens Finland. Tillsammans med den strategiska undersökningens YOUNG-program ordnade vi en nationell dialog under rubriken "Mielen voimavarat – Kuinka vahvistamme nuorten uskoa tulevaisuuteen?" (Mentala resurser – Hur stärker vi ungas tro på framtiden?). Förutom unga deltog forskare inom hälsovetenskap, säkerhet och socialpsykiatri, ledande tjänstemän från fyra ministerier samt representanter för organisationer och stiftelser i dialogen.

Ungas framtidstro diskuterades också i Iltas podcast, i vår panel på SuomiAreena och i Futures dialogues-evenemanget på Hanaholmen. En av våra paneldiskussioner på SuomiAreena handlade om barns och ungas digitala uppväxtmiljö och användning av sociala medier.

### **Lapsuuden rakentajat-podcast**

År 2025 förnyade vi Iltas Lapsuuden rakentajat-podcast. Under året producerade vi nio avsnitt som bland annat behandlade ungas möjligheter att påverka, framtidstro och våld, återställande av läslust samt sociala medier och digitalisering i barnfamiljer.



# Vad tänker barn om hopp?

Deltagarna i Itlas ledarskapsutbildning Barndomsbyggarna frågade barn vilka saker som ger dem hopp i livet. Nästan 200 barns och ungas tankar gav upphov till Toivon teesit (hoppets teser).

Ledarskapsutbildningens Kipinä company-grupp utredde barnens tankar om hopp och frågade vad som ger dem hopp. Utifrån svaren sammanställde gruppen Toivon teesit. Att medvetet upprätthålla och öka hoppet är särskilt viktigt när det finns utmaningar i livet. Byggandet av resiliens under barns och ungas uppväxtår kan påverkas både i vardagen och i det samhälleliga beslutsfattandet.

Barnens svar förmedlar en önskan om ett vanligt liv: en trygg vardag, möjlighet till lärande och meningsfull fritid. Barnens hopp byggs också av klimatgärningar, som behövs nu. Hoppets gnista föds av små handlingar och behöver drömmar som stöd.

”Vår uppgift som vuxna är att skapa en miljö där barnet känner sig tryggt, hört och uppskattat”, påminner grupplemmarna Noora Ahokangas-Jore, Juha Ahvenainen, Minna Lumme, Saija Ohtonen-Jones och Jari Pulkkinen.

Kipinä Company anordnade också festkonserten Toivon kipinöitä i samarbete med Vändas kulturtjänster för barn och unga och El Sistema Finland rf samt överlämnade Toivon teesit till undervisningsminister Anders Adlercreutz.

## Toivon teesit

- En trygg vardag är en rättighet för alla barn och unga
- Beslut bör också fattas med hjärtat
- Klimatåtgärder och naturskydd behövs nu
- Drömmar behöver utrymme
- Att studera, lära och lyckas är nycklarna till en god framtid
- Meningsfull fritid tillhör alla barn och unga
- Ett vanligt liv är det bästa
- Framtiden bygger på värderingar
- Välmående barn och unga skapar morgondagens välbefinnande
- Hoppets gnista föds av små handlingar



Bild 2. Från vänster Noora Ahokangas, Jari Pulkkinen, minister Anders Adlercreutz, Juha Ahvenainen.

# Att stödja föräldrarna är nyckeln till att övervinna krisen kring mental hälsa

I Finland finns omfattande lagstiftning och många vårdrekommendationer för ordnande av tidigt stöd och mentalvårdstjänster för familjer. Enligt utredningar får familjerna dock inte tillräckligt med stöd med sin mentala hälsa i graviditets-, spädbarns- och småbarnsskedet.

De omfattande lagstadgade hälsoundersökningarna på rådgivningscentralerna och olika former av stöd genomförs inte alltid som planerat, tillgången till och kontinuiteten i mentalvårds- och socialtjänsterna är bristfällig, tjänsterna är isolerade och det finns ingen tydligt definierad instans som ansvarar för behandlingen av psykiska problem under graviditeten och småbarnstiden. De ekonomiska åtgärdsåtgärder som nyligen har berört barnfamiljer har ytterligare ökat trångmålet bland väntande och spädbarnsfamiljer.

## Spara Finlands ekonomiska och psykosociala resurser

Psykiska problem har ofta sina rötter i de tidiga stadierna. En av de viktigaste miljöfaktorerna som påverkar barnets utveckling är den omsorg och uppföstran som barnet får av vårdnadshavarna. Rätt och rätttidigt stöd från rådgivningen kan bryta kedjor av generationsövergripande problem och stödja både psykisk hälsa och föräldraskap. Att satsa på graviditets- och småbarnstiden har konstaterats spara samhällets resurser på lång sikt även ekonomiskt.

## Stöd för föräldraskapet förutsätter ett fungerande rådgivningssystem

Familjemedlemmarnas psykiska hälsa och funktionsförmåga måste stödjas tidigt och jämlikt på rådgivningsbyråerna. Utöver ett fungerande rådgivningssystem behöver vi i Finland enheter som ansvarar för förebyggande och behandling av psykiska problem under graviditeten och spädbarnstiden. Detta är en av de viktigaste lösningarna för att övervinna krisen kring mental hälsa i vårt samhälle.

*Artikeln har förkortats från författarnas blogg, som publicerades på Itlas webbplats 18.3.2025. Författare:*

**Kaija Punra**, professor i barnpsykiatri, Tammerfors universitet och universitetssjukhus

**Tiina Riekkö**, MD, specialläkare i psykiatri, Uleåborgs universitet, Norra Österbottens välfärdsområde och Suomen Perinataalimielenterveys ry

## Finland deltar under Itlas ledning i det nordiska nätverket Barnets första 1000 dagar

Itlas mål är att främja välbefinnandet under graviditets- och spädbarnstiden på ett övergripande sätt genom att stärka den forskningsbaserade förståelsen av tidsperiodens betydelse, stödja utvecklingen av servicevägarna och genom att bedriva aktivt påverkansarbete tillsammans med nätverken. Arbetet främjar utvecklingen av stödet för föräldraskap och tidiga skeden till en multiprofessionell, tillgänglig och forskningsbaserad helhet.



## 1.4 Att införa kunskap ur barnperspektiv

Främjande av barns, ungas och familjers välbefinnande förutsätter att forskningsdata omsätts i praktiken samt att den övergripande förståelsen för förutsättningarna för god tillväxt och aktuella välbefinnandeutmaningar fördjupas, att de praktiska verksamhetsätten förnyas och att man behärskar förändringsledning.

### Bedömning av psykosociala metoder och stöd för implementering

År 2025 utvidgade vi vår Tidig insats-verksamhet från bedömningen av metodernas effektivitet till bedömning av deras användbarhet och lämplighet. Informationen samlades in i förnyad metodbank som erbjuder mångsidig kunskap och som underlättar arbetet för beslutsfattare som väljer effektiva metoder i välfärdsområdena och kommunerna. Oberoende och tillförlitliga bedömningsuppgifter har kunnat utnyttjas i verkställandet av terapigrant, som trädde i kraft i maj.

Vi deltog i rekommendationsarbetet av hälso- och sjukvårdens tjänsteutbudsråd (Palko), som verkar i samband med social- och hälsovårdsministeriet, och som gäller psykosociala metoder för barn och unga på basnivå. Som en ny form av kunskapsproduktion utvecklade och pilottestade vi ett system för bedömning av psykosociala indikatorer för barn och unga som är unikt i Finland. Vi genomförde nya koncept för att förmedla kunskap, såsom evenemangen Menetelmän ytimessä (I Metodens kärna) och Adaptointiklinikat (Anpassningskliniker). Detta fördjupade samarbetet med universitet, organisationer och Social- och hälsoorganisationernas understödscentral (STEA).

Itlas tidskrift Kasvun tuki syftar till att utvidga kunskapsbasen om barns, ungas och familjers välbefinnande och främja forskningsbaserat beslutsfattande och verksamhet som baserar sig på yrkespersoners evidens inom tjänster för barn, unga och familjer. År 2025 publicerade vi ett temanummer i tidskriften med fokus på implementering. Vi publicerade också tre informations-sammansättningar för att stödja välfärdsområdenas och kommunernas kunskapsbaserad ledning. Dessa behandlar bevisligen effektiva metoder för att stödja psykisk hälsa. Dessutom svarade vi för genomförandet av studieperioden Vaikuttavat psykososiaalset menetelmät ja toimintamallit osana tutkimuserustaista päätöksentekoa (Effektiva psykosociala metoder och verksamhetsmodeller som en del av forskningsbaserat beslutsfattande) (5 sp) vid Helsingfors universitet.

Vi främjade bedömningskompetensen för metoder och indikatorer i det nordiska nätverkssamarbetet Nordic-DataPrev och PsychTestBarn samt i nätverket av europeiska registeraktörer. Vi utvecklade bedömningen och anpassningen av metodernas lämplighet genom att stärka det internationella samarbetet med University of North Carolina Implementation Research Network, University of Cardiff och Karolinska Institutet. Vi lyfte fram betydelsen av bedömning av metodernas effektivitet och kunskapsbaserad ledning vid två olika tillfällen, och under hösten bjöd vi in svenska forskare från Socialstyrelsen att dela med sig av erfarenheter av användningen av effektiva metoder i socialt arbete.



## **Mentalvårdstjänsternas lägesbild**

Under året färdigställdes också den första versionen av mentalvårdstjänsternas lägesbild, som utvecklats tillsammans med Institutet för hälsa och välfärd. Det är en webbplats som sammanställer åtgärds-kods-information om mentalvårds- och missbrukartjänster och därmed möjliggör uppföljning av tjänsternas innehåll, inriktning och effektivitet inom olika områden och åldersgrupper.

## **Främjande av psykisk hälsa i skolan**

Vi producerade kunskap om effektivt främjande av barns och ungas psykiska hälsa i skolor: Handboken Ett välmående sinne lär sig – ett lärande sinne mår bra (på finska och svenska) för främjande och stöd av psykisk hälsa i skolgemenskaper samt webbkurshelheten om beteendestöd för pedagoger inom småbarnspedagogik och i skolan. Cirka 2 000 personer har deltagit i kurserna. Dessutom producerade vi en utbildningshelhet för att stödja grupphantering och positivt beteende i årskurser 7–9. Handboken och kurserna ger praktiska metoder för skolornas välfärdsarbete samt för främjande av barns och ungas psykiska hälsa och önskvärda beteende.

## **Forskningsdata om förebyggande av ensamhet, stöd för psykisk hälsa och fattigdom i barnfamiljer**

I ett forskningsprojekt som leds av Iitla och som ingår i konsortiet Right to Belong för strategisk forskning producerades under året forskningsartiklar om ensamhet och ostracism bland barn och unga samt metoder för att förebygga dem.

Vi deltog aktivt i genomförandet av nätverket och åtgärdsprogrammet Osallistujien Suomi. Tillsammans med Iitla, YOUNG-programmet och Osallistujien Suomi ordnade vi i november seminariet Tulevaisuuden varhaiskasvatus ja koulu lasten ja nuorten mielenterveyttä edistämässä (Framtidens småbarnspedagogik och skola som främjare av barns och ungas psykiska hälsa). I det granskades utifrån forskningsdata hur man genom att stärka interaktion, delaktighet och den mentala hälsans färdigheter kan stödja barns och ungas välbefinnande i lärmiljöer samt en verksamhetskultur som främjar psykisk hälsa i skolgemenskaper.

Vi uppdaterade sidan Lapsiperhekoöhyys datana (Fattigdom i barnfamiljer som data) och lade till den regionala fördelningen av fattigdom i barnfamiljer som en ny sida. Våra forskningsartiklar som producerats i programmet om fattigdom i barnfamiljer publicerades i internationella tidskrifter.

## **Utveckling av ledningskompetens**

År 2025 främjade vi utvecklingen av mångfacetterad och ekosystemisk implementeringskompetens genom ledarskapsutbildningar, experttal och workshoppar.

Vi ordnade ett webinarium om kunskapsbaserad ledning och ett systemiskt tillvägagångssätt. På evenemanget hörde man om nya trender och verktyg inom kunskapsbaserad ledning och fördjupade sig i hur man med hjälp av kunskapsbaserad ledning kan lösa utmaningar som anknyter till bland annat barns, ungas och familjers välbefinnande och som kändes omöjliga nu och i framtiden.

## **Utlåtanden för beredning av nationella rekommendationer och lagstiftning**

Vi gav utlåtanden om lagberedning och beredning av nationella rekommendationer om bland annat digitala rekommendationer om barnens fritid, ett utkast till regeringens förslag till lag om ändring av hälso- och sjukvårdslagen och vissa tillhörande lagar, ett utkast till statsrådets förordning om vissa operationer och kliniska åtgärder samt ett utkast till ändring av förordningen om centralisering av specialiserad sjukvård och jourförordningen.



## Projektet Kansallinen implementointiosaaminen lasten ja nuorten kasvun tueksi (Nationell implementeringskompetens som stöd för barns och ungas uppväxt, KI)

# Bättre psykiskt stöd för barn och unga

Förebyggande och behandling av psykiska problem bör vara effektivt och jämlikt tillgängligt för alla barn och unga. Det är inte bara mänskligt utan också ekonomiskt lönsamt.

I Itlas projekt Kansallinen implementointiosaaminen lasten ja nuorten kasvun tueksi främjade vi barns och ungas psykiska hälsa genom tre helheter:

- mer systematisk implementering av psykosociala metoder i tjänsterna för barn och unga
- metoder för att stödja psykisk hälsa och beteende i skolor som baserar sig på forskningsbaserad kunskap
- effektivt psykosocialt stöd i krissituationer som barn, unga och familjer möter.

Vi utökade kunskapsbasen för stöd för barn och ungas psykisk hälsa, utvecklade nya verksamhetsmodeller och verktyg och stärkte yrkespersonernas kompetens med utbildningar och material som stöder praxis.

### Material på svenska för att stödja barns och ungas psykiska hälsa

Forskningsbaserad kunskap, stöd och verktyg som hjälper till att lyckas med implementeringen och anpassningen.

- Hur lyckas jag med implementeringen? En handbok i effektiv implementering av psykosociala metoder (2023)
- Webbplatser Implementering av psykosociala metoder och implementeringsväg med verktyg och Anpassning av metoder

Konkreta och forskningsbaserade metoder för att stärka önskat beteende och psykiskt välbefinnande hos barn och unga

- Webbplats [Metoder för att stödja psykisk hälsa och beteende i småbarnspedagogik och skolor](#)
- Ett välmående sinne lär sig – ett lärande sinne mår bra. En handbok för att främja och stödja psykisk hälsa i skolgemenskapen (2025)
- Grupphantering och stöd för positivt beteende för årskurserna 7-9. Arbetsbok (2025)

# 3000

deltagare på webbkurser

# 600

deltagare i TRT-metodens handledarutbildningar

# 60

utbildningar och evenemang

# 600

som anmält sig till webinarieriet om implementering av metoder

# 25

publikationer och artiklar

# 1

temanummer för implementering i tidskriften Kasvun tuki

## Metoder för att stärka effekten av stödet för psykisk hälsa för barn och unga

- Omfattande webbhelhet för ibruktagande av metoder, dvs. implementering
- Webbplats för systematisk redigering, dvs. anpassning av metoder
- Kuusio-verktyget för bedömning av metodernas lämplighet
- Rapport om uppgifterna och ansvarsfördelningen för metodernas vidmakthållare, dvs. "hemboen"
- Lägesbild av mentalvårds- och missbrukartjänster som genomförts i samarbete med Institutet för hälsa och välfärd

## Nya lösningar för att stödja psykisk hälsa och beteende i skolor och småbarnspedagogik

- Handboken Ett välmående sinne lär sig – ett lärande sinne mår bra
- Webbkurser i beteendestöd för lärare samt lärare och handledare inom småbarnspedagogik
- Utbildningen Grupphantering och stöd för positivt beteende på årskurser 7–9

## Stöd vid allvarlig sjukdom eller kris

- Verksamhetsmodellen Allvarlig sjukdom i familjen för yrkespersoner
- Nationell struktur för TRT-metoden (Teaching Recovery Technique) som stöder återhämtning av barn som utsatts för trauma
- Anpassning av TRT-metoden till eftervården av allvarliga våldssituationer i skolan

## Policyrekommendationer

- Stöd för psykisk hälsa för unga kostar några hundralappar, bristen på det kostar hundratusentals euro
- Ett välmående sinne lär sig – ett lärande sinne mår bra – ett systematiskt främjande av välbefinnandet i hela skolgemenskapen är nyckeln till förbättrade inlärningsresultat

## Datasammanställningar

- Bevisligen effektiva metoder stöder barns och ungas välbefinnande i småbarnspedagogik och skolor
- Bevisligen effektiva metoder som stöder barns och ungas psykiska hälsa är en lönsam investering för välfärdsområdena
- Psykosociala metoder med bevisad effekt stöder barns och ungas psykiska hälsa och förebygger allvarliga problem
- Ett nytt verktyg användes för att utvärdera välfärdsområdets metodurval
- Mot medvetna val – en utredning om erfarenheter av anpassning av psykosociala metoder



*Deltagandet i implementeringsworkshopen har bekräftat vikten av att identifiera implementeringsprocessen i etableringen. Under processen har man också skapat en struktur för implementeringsteamet i det egna området.*

*- Deltagare i implementeringsworkshop -*

*Kursen i beteendestöd var intressant, tankeväckande och informativ. Kursen skulle vara ett bra verktyg för alla som arbetar inom fostran och undervisning.*

*- Skolgångshandledare -*

# 1.5 Barnorienterade uppväxtmiljöer och tjänster

Vid årsskiftet 2024–2025 förverkligade vi visionen om god uppväxt för barn och unga i samarbete med nästan hundra forskare, ledare, representanter för tredje sektorn och praktiska yrkespersoner. Visionen om god uppväxt för barn och unga publicerades i social- och hälsovårdsministeriets publikation Sote 2040 – vägar till framtiden. Inspirerade av visionsarbetet och som en del av arbetet med kollektiv påverkan genomförde vi omfattande visionsprocesser i Mellersta Finland och Norra Österbotten. I dessa påskyndade landskapets aktörer den lokala diskussionen och den gemensamma viljan om hur välbefinnandet för barn, unga och familjer ska se ut i landskapen i framtiden.

Itlas kollektiva påverkansarbete utvidgades, stärktes och fördjupades på olika håll i Finland huvudsakligen som en del av en mer omfattande förstärkning av familjecentral verksamheten. På vissa områden var arbetet bara i början, men riktningen är gemensam: stärkande av gemensamt ledarskap och utveckling, integrering av tjänsterna enligt principerna tidigt-tillräckligt länge-tillsammans och etablering av gemen-

**Arbetet med kollektiv påverkan har hjälpt till att identifiera överlappningar, blinda punkter och övergångsfaser i tjänsterna och bygga gemensamma verksamhetsmodeller för dem.**

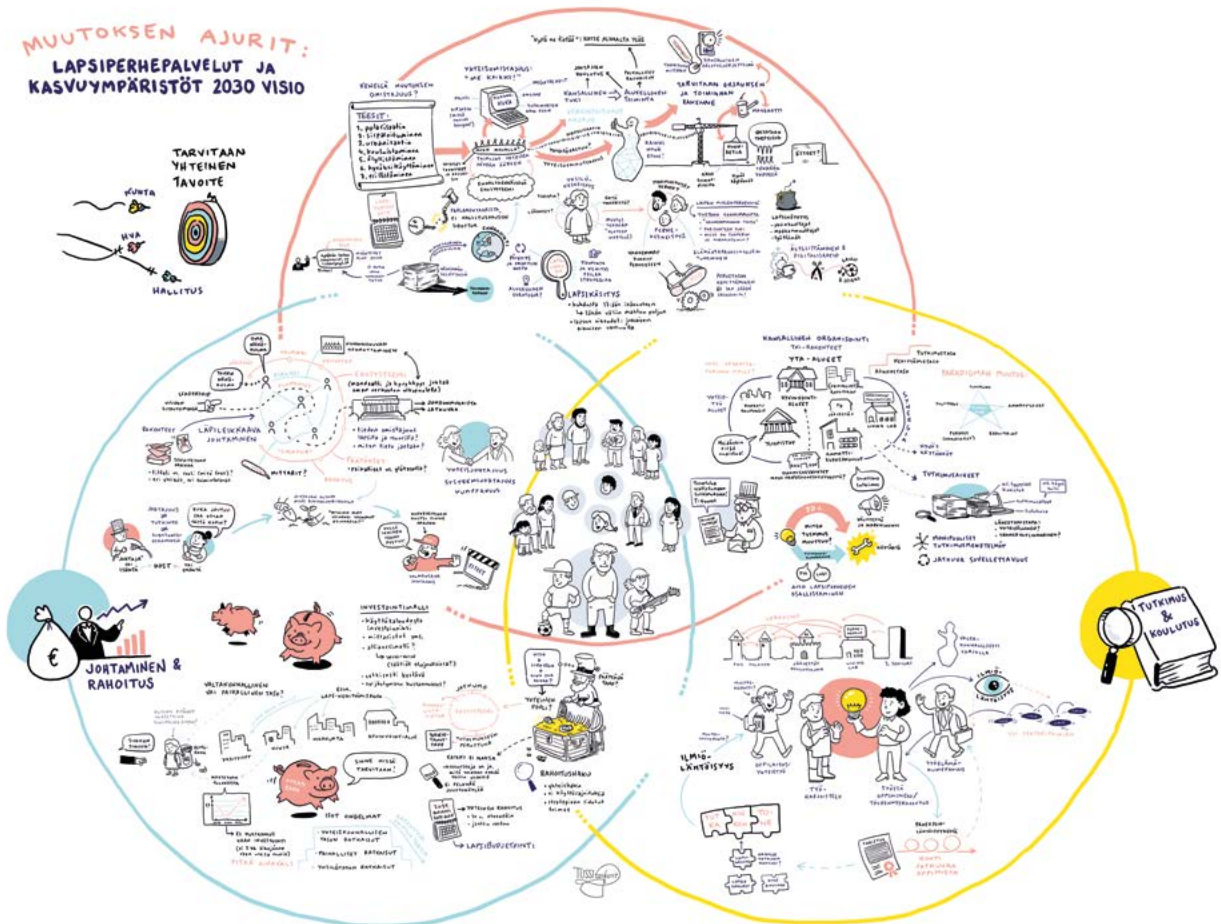


Bild 3. Vision för god tillväxt

samt överenskomna verksamhetsmetoder som stöder barnfamiljers vardag.

Vårt bakgrundsstöd stärkte regionernas gemensamma ledningsstrukturer, sektorsövergripande samarbete i kundarbetet och den kontinuerliga förbättringen av servicesystemet. Familjecentralernas strukturer förnyades på ett omfattande sätt. Arbetet med kollektiv påverkan behövs särskilt nu när kommunerna och välfärdsområdena håller på att bygga upp en gemensam syn på vilka problem som ska lösas, hur och inom vilken tidsram. Detta är särskilt viktigt i tjänster för barn, unga och familjer, där ansvaren enligt lag är fördelade på flera aktörer. Arbetet med kollektiv påverkan har hjälpt till att identifiera överlappningar, blinda punkter och övergångsfaser i tjänsterna och bygga gemensamma verksamhetsmodeller för dem.

### **Samarbete inom forskning och utveckling**

I flera välfärdsområden var vi nära involverade i utvecklingen av "familjetelefonen" och andra enkontaktstjänster där barn, unga och familjer samt yrkespersoner får det stöd de behöver via en kontaktkanal. Vissa av de nya tjänsterna öppnades 2025 och andra i början av 2026. Samtidigt utvecklade eller införde många områden en allmän modell för tvärvetenskapligt nätverksarbete eller förberedde införandet av den.

Användningen av Näkymä-verktyget för digitalt ledarskap med kunskap, som utvecklats av Itla, utvidgades och stärktes till exempel i Uleåborgsområdet. I forskningssamarbetet om kollektiv påverkan kommer temana från vardagen, forskningsresultaten används som stöd för det praktiska arbetet och resultaten är en väsentlig del av utvecklingen av verksamheten. Lokala pilotprojekt, såsom familjecentralteam som är verksamma i bostadsområden och arbetsgrupper för kollektiv påverkan som arbetar fenomenorienterat, fördjupade den sektorsövergripande verksamheten, skapade ny kontinuitet i utvecklingen och stödde det förebyggande arbetet.

Vi publicerade en video för familjer och yrkespersoner om skyddande faktorer som stöder barnets vardag. Målet var att öka förståelsen för vuxnas roll i att stärka barns och ungas resiliens.

# Långsiktigt nationellt stöd är nyckeln till en lyckad förändring

En bedömning av det kollektiva påverkansarbetet visade att förnyelsen av barnfamiljetjänsterna förutsätter långsiktigt nationellt och regionalt stöd för välfärdsområdena och kommunerna.

En bedömning av det kollektiva påverkansarbetet visade att förnyelsen av barnfamiljetjänsterna förutsätter långsiktigt nationellt och regionalt stöd för välfärdsområdena och kommunerna.

Det kollektiva påverkansarbetet som syftar till en övergripande förnyelse av tjänsterna för barnfamiljer tog år 2025 betydande steg framåt och förändrade både tankesätt och verksamhets sätt i de deltagande områdena. Detta har förutsatt inte bara strukturella reformer, utan även interaktion och förtroende mellan olika organisationer och yrkespersoner.

Förändringen inom tjänsterna för barnfamiljer påskyndas av de deltagande organisationernas gemensamma förståelse för arbetets mål och genomförande samt gemensamma framgångar. Arbetet försvåras i sin tur av hur krävande det är att förverkliga reformerna och hur olika organisationerna är. Utmaningarna kan tacklas om välfärdsområdet, kommunerna och den tredje sektorn tillsammans löser utmaningarna i det vardagliga samarbetet och tydliggör ledarskapet.

En utvärderande undersökning som genomfördes 2025 visade att det stöd som Itlas erbjuder för det kollektiva påverkansarbetet spelar en nyckelroll i hur förändringsarbetet framskrider. Välfärdsområdenas och städernas egna lokala utvecklingsarbetare spelar också en mycket viktig roll.

## Utmaningarna kan lösas – men det kräver konkreta åtgärder

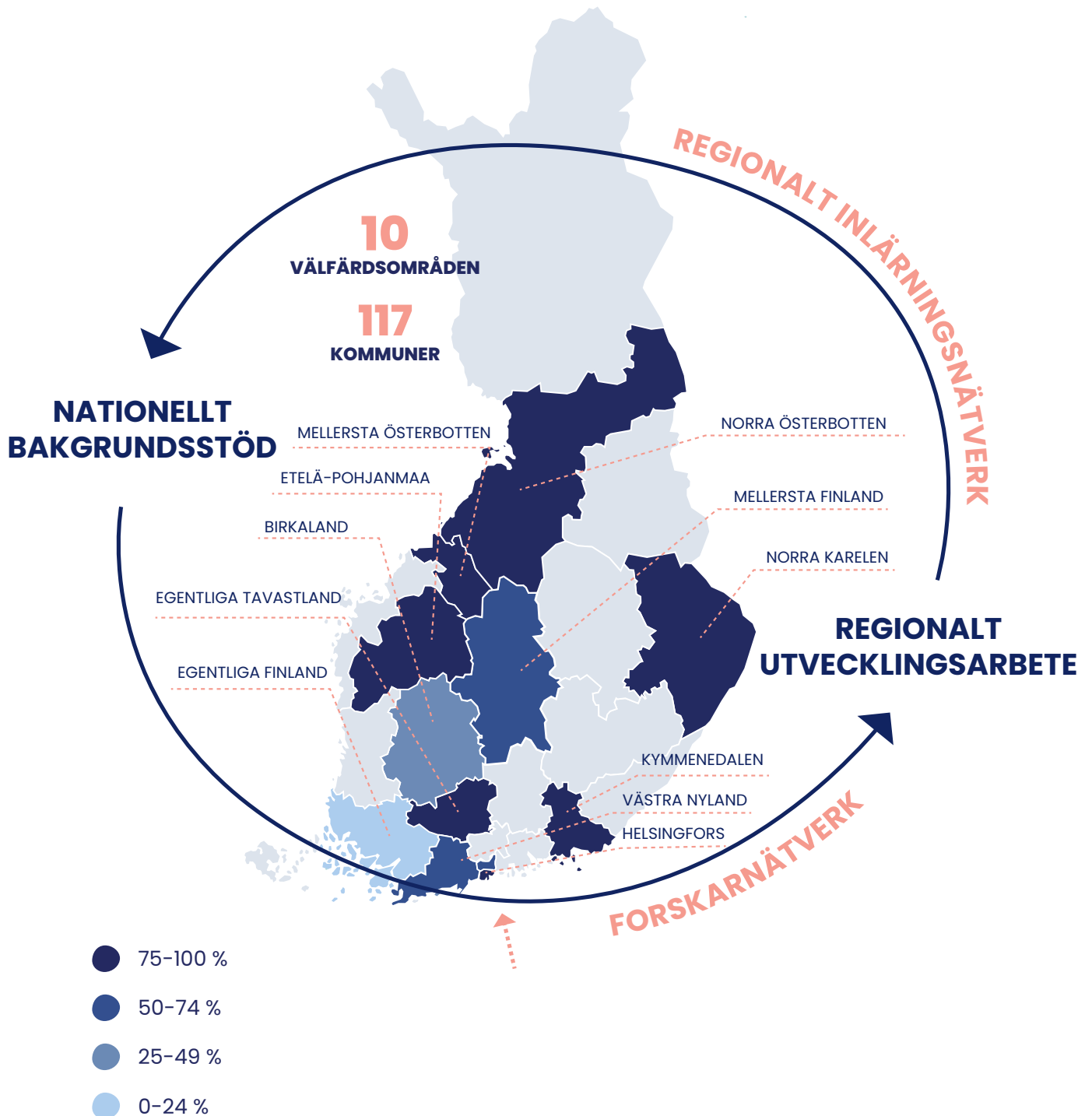
Det krävande arbetet med att förverkliga förnyelserna samt kommunernas och välfärdsområdenas olikheter har försvårat arbetet med kollektiv påverkan. Problemen kan emellertid lösas om vardagens utmaningar sköts tillsammans.

Det är viktigt att välfärdsområdena och kommunerna fortsätter diskussionen och bildar konkreta verksamhetsstrukturer för att möjliggöra gemensamma lösningar. Tydliga avtal mellan olika organisationer är också väsentliga. Syftet med dem är att säkerställa att när familjens livssituation förändras, stöder aktörerna i kommunen och välfärdsområdet barnets vardag tillsammans, på ett förebyggande och långsiktigt sätt.

**Utmaningarna kan tacklas om välfärdsområdet, kommunerna och den tredje sektorn tillsammans löser utmaningarna i det vardagliga samarbetet och tydliggör ledarskapet.**

## Itla stöder kollektivt påverkansarbete i Finland

Vi främjar en övergripande förnyelse av servicesystemet för barn, unga och familjer i Finland genom kollektivt påverkansarbete. Vi fungerar som bakgrundsstöd för områden som genomför kollektivt påverkansarbete och bidrar till att utvidga tillvägagångssättet till hela Finland.



kommuner i området som deltar i kollektivt påverkansarbete

Bild 4. Kollektivt påverkansarbete i Finland

## Kollektivt påverkansarbete på familjecentraler

### Birkaland

Kollektivt påverkansarbetet genomförs i familjecentralstrukturer samt genom att utveckla tjänster och andra servicevägar för skilsmässofamiljer och spädbarnsfamiljer. Tammerfors har förnyat de regionala familjecentralledningsgrupperna och stärkt kunskapsbaserad ledning genom att utvidga användningen av Näkymä-verktyget. År 2025 genomfördes coachningar i sex kommuner, genom vilka lokala familjecentralstyrgrupper anslöt sig till det kollektiva påverkansarbetet. Målet är att varje kommun ska ha en aktiv familjecentralstyrgrupp som fungerar enligt principerna för kollektiv påverkan.

### Norra Karelen

Det kollektiva påverkansarbetet styr ett starkt nätverk av familjecentraler, strukturer som stöder det och en omfattande samordning av tjänster för barn, unga och familjer. Strategiska insatsområden i detta arbete var bland annat att stärka det gemensamma ledarskapet och förbereda öppnandet av en "familjetelefon" enligt principen om en kontakt. Dessutom genomfördes ett pilotprojekt där familjecentralteamen utbildades i kollektivt påverkansarbete och det sektorsövergripande samarbetet mellan olika bostadsområden stärktes. Med Iltas finansiering utvecklades ett responssystem som stöder kunskapsbaserad ledning, och vårt bakgrundsstödteam deltog nära i utvecklingen och forskningssamarbetet med Östra Finlands universitet.

### Mellersta Österbotten

Det kollektiva påverkansarbetet påskyndades år 2025 på grund av organisationsförändringar i välfärdsområdet. Välfärdsområdet inledde samordningen av tjänster för barn, unga och familjer, med målet att förnya servicehandledningen inom social- och hälsovården så att den fungerar enligt principen om en kontakt och att införa en modell för tidigt sektorsövergripande nätverksarbete i alla tjänster. Familjecentralstrukturerna och styrgrupperna för kollektivt påverkansarbete förnyades med hjälp av Iltas coachningar.

### Mellersta Finland

Mellersta Finland anslöt sig till det kollektiva påverkansarbetet i början av 2025. Insatsområdena var att skapa en vision för barn, unga och familjer samt en landskapsstyrgrupp, stärka familjecentralnätverket bland annat genom att förnya familjecentralens strukturer i Jyväskylä och servicehandledningen för social- och hälsovårdstjänster som fungerar enligt principen om en kontakt och som öppnas på våren 2026.

### Egentliga Tavastland

I Egentliga Tavastland fortsatte man utvecklingen av servicesystemet bland annat genom att stärka familjecentralens ledarskapsstrukturer. Välfärdsområdet öppnade "första linjen" för social- och hälsovård, en servicehandledning enligt principen om en kontakt. På hösten 2025 tog området i bruk Omatimi-modellen, som genomförs enligt principerna för kollektiv påverkan.

### Norra Österbotten

I Norra Österbotten deltog Iltal i ett i samarbete med aktörer i området underlätta visionen för barns och ungas goda tillväxt 2030. År 2025 togs servicehandledning av barnfamiljstjänster i bruk i hela Norra Österbottens välfärdsområde, och i Uleåborg förbereddes utvidgningen av användningen av Näkymä till hela Uleåborgsområdet.

### Västra Nyland

Arbetet med kollektiv påverkan inleddes i ett pilotområde som bildades i Hangö, Ingå, Raseborg, Sjundeå och Kyrkslätt.

### Egentliga Finland

I Egentliga Finland utvecklades ledarskapet för det västra familjecentrumområdet i samarbete med pilotkommunerna Nådendal, Rusko och Reso. Arbetet i den kollektiva påverkansgruppen för Åbo Pansio-området inleddes fenomenorienterat, med fokus på stöd för föräldraskapet och förstärkning av trygghetskänslan. Områdets organisationer har varit starkt involverade i arbetet med kollektiv påverkan.

### Södra Österbotten

År 2025 kom man överens med Södra Österbotten om att inleda arbetet med kollektiv påverkan, och arbetet påbörjades med en lägeskartläggning av de regionala behoven.

### Kymmenedalen

Gemensam ledning av landskapets barnfamiljstjänster och dess strukturer, hänvisning till tjänster enligt principen om en kontakt och sektorsövergripande, tidigt nätverksarbete utvecklades gemensamt.

### Helsingfors

Helsingfors ansökte om och fick ESF+-finansiering för projektet Vanhemmuuden vahvistajat (Föräldraskapets stärkare), som följer principerna för arbetet med kollektiv påverkan. Arbetet inleddes i början av år 2026.

## Bedömningsundersökning av kollektiv påverkan

I början av 2025 genomfördes en bedömningsundersökning om arbetet med kollektiv påverkan. Den visade att framgångsrikt kollektivt påverkansarbete förutsätter ett enhetligt regionalt ledarskap för att uppnå den förändring som eftersträvas, att de deltagande branscherna förbinder sig till gemensamma mål, ett smidigt samarbete mellan kommuner och välfärdsområden samt att det kollektiva påverkansarbetet framgångsrikt förverkligas i praktiken i alla deltagande organisationer.

Arbetet med kollektiv påverkan är nu i initial- eller utvecklingsfasen i Finland. Det har tagit betydande steg framåt och förändrat både tanke- och tillvägagångssätt inom områdena som deltar. Detta har förutsatt inte bara strukturella reformer, utan även interaktion och förtroende mellan olika organisationer och yrkespersoner.

Det bakgrundsstöd för det kollektiva påverkansarbetet som Itla erbjuder samt möjligheten till ömsesidigt stöd och lärande mellan välfärdsområdena som hör till det har varit väsentligt för att främja arbetet. Ett fortsatt bakgrunds- och kamratstöd är nödvändigt i alla områden vid sidan av det lokala stödet, det vill säga kommunernas och välfärdsområdenas egna utvecklingsarbetare. Framgången i det kollektiva påverkansarbetet bromsas för närvarande särskilt av utmaningar i genomförandet av kommunernas och välfärdsområdenas samarbetsstrukturer och gemensamma mötespraxis.

**Det bakgrundsstöd för det kollektiva påverkansarbetet som Itla erbjuder samt möjligheten till ömsesidigt stöd och lärande mellan välfärdsområdena som hör till det har varit väsentligt för att främja arbetet.**

## Främjande av praktiska förändringsledningsfärdigheter

Förnyelsen av tjänsterna för barn och unga samt tillväxtmiljöerna – småbarnspedagogiken, skolan och fritiden – så att de motsvarar barns, ungas och familjers behov förutsätter välfärdsledning som närmar sig utmaningarna med människan som utgångspunkt, utnyttjar samarbete mellan flera aktörer på alla verksamhetsnivåer, har förmåga till sektorsöverskridande samutveckling och skapar möjligheter för yrkespersoner att lyckas i sitt arbete.

År 2025 fortsatte vi att utveckla kompetensen inom välfärdsledning genom processutbildningar, utvecklingsworkshoppar och experttal som främjar praktiska färdigheter inom förändringsledning. Vi inledde ett nytt mentorskapsprogram för ledarskap, Barndomsbyggarna, där alumner inom ledarskapsutbildningen delade med sig av sina kunskaper till andra nyckelledare inom barns uppväxtmiljöer och tjänster.

Som en ny öppning inledde vi på hösten 2025 utbildning i systemisk förändringsledning för välfärdsområdes- och kommunchefer som främjar kollektiv påverkan i sina egna områden.

Skottland, England, Nederländerna och Queensland i Australien är pionjärer inom människocentrerad, lärandebaserad förnyelse. Vi utnyttjade lärdomarna från våra internationella partner för att stödja utvecklingen av finländska tanke- och tillvägagångssätt.

## Stöd för implementering av metoder i välfärdsområdena

I arbetet med Tidig insats främjade vi barnorienterade tjänster genom att erbjuda expertstöd till välfärdsområden, kommunernas aktörer inom pedagogik och undervisning och organisationer samt genom att utveckla nya metoder för att införa effektiva psykosociala metoder. Med hjälp av Kuusio-verktyget som vi utvecklat bedömer vi lämpligheten för barn, unga och tjänster hos de metoder som används eller tas i bruk i välfärdsområdena.

Vi producerade ny kunskap, stöd och verktyg för att implementera, anpassa och bedöma

metodernas lämplighet. Vi lanserade en implementeringswebbplats med information om implementering, praktiska verktyg och en modell för implementeringsteam samt webbplatser för metoanpassning och lämplighetsbedömning. Båda de nya webbplatserna är banbrytande: webbplatsen för implementering är den första i sitt slag i Finland, medan webbplatsen för anpassning och lämplighet är unik även internationellt sett. Helheten stöder välfärdsområdena i implementeringen av psykosociala metoder för barn och unga och i den effektivitetsbaserade utvecklingen av mentalvårdstjänster samt genomförandet av terapigarantin.

### **Modeller och metoder för att möta kriser**

Vi utvecklade en verksamhetsmodell som baserar sig på multiprofessionellt arbete för situationer där familjer har en allvarlig sjukdom. Verksamhetsmodellen, som utvecklar tjänsterna så att de är barn- och familjeorienterade, stöder familjer på ett övergripande sätt och kan tillämpas i alla välfärdsområden. Som stöd för implementeringen av verksamhetsmodellen gjorde vi en video för yrkespersoner på finska och svenska.

Vi fortsatte arbetet med att utvidga användningen av metoden Teaching Recovery Techniques (TRT) i Finland. Målgruppen för metoden är barn och unga som utsatts för trauma till exempel i samband med krig, naturkatastrofer eller som kommit till Finland ensamma. Vi gav omfattande utbildning till TRT-handledare, ordnade stödmöten och producerade olika språkversioner och uppdateringar av handlednings- och stödmaterialen. Vi stödde det nationella utvecklingsarbetet och etableringen även genom att koordinera nätverkssamarbetet. Dessutom anpassades TRT-metoden för användning som stöd för återhämtning efter allvarliga våldssituationer i skolan.



## 1.6 Kommunikation, publikationsverksamhet och påverkan

Itlas effektmål och kommunikationsstrategin som färdigställdes på våren 2025 styr vår kommunikation. De strategiska målen för kommunikationen är att uppmuntra beslutsfattarna att utnyttja Itlas expertis och fatta beslut som tar hänsyn till barnets bästa, främja en barn- och familjepositiv samhällsdiskussion och stärka medvetenheten om Itla.

Under 2025 förnyade vi våra webbplatser genom att flytta innehållet på webbplatsen Kasvuntuki.fi till Itlas webbplats och publicera nya omfattande innehållshelheter. De nya helheterna behandlar lämpligheten av psykosociala metoder som stöder barns och ungas psykiska hälsa, systematisk implementering och anpassning samt stöd för psykisk hälsa i skolan. Efter ändringarna finns allt Itlas innehåll på samma adress, med undantag för webbkurserna för beteendestöd som är avsedda för yrkespedagoger, som finns på en separat plattform.

Vi kommunicerar om vår verksamhet, våra publikationer och våra evenemang i tre nyhetsbrev: Uutisia Itlasta, Yhteisövaikuttavuustyön uutisia och Uutisia Kasvun tuesta. Dessutom publicerar vi nyhetsbrev om YOUNG-programmet och Osallistujien Suomi-programmen. Prenumerationerna på alla nyhetsbrev ökade under året.

Itla syntes 76 gånger i media år 2025. Nyheterna gällde bland annat den ökade fattigdomen i barnfamiljer och dess konsekvenser. Verksamhetsmodellen Vakava sairaus perheessä (Allvarlig sjukdom i familjen) och servicehandledningen för barnfamiljer i Norra Österbottens välfärdsområde fick också synlighet.

I sociala medier var LinkedIn fortfarande Itlas viktigaste kanal. Antalet följare ökade med 1 216, och i slutet av 2025 var antalet följare 4 083. Den näst största ökningen av följartalet fanns på Instagram, med 1 598 följare i slutet av året. I KI-projektet genomförde vi ett framgångsrikt samarbete på sociala medier med två Instagram-influencers, Openaali och Opehommia, om handboken Ett välmående sinne lär sig - ett lärande sinne mår bra samt webbkurshelheten för beteendestöd. Opehommia-kontots publikation om webbkurshelheten samlade 26 838 visningar, och Openaalis publikation om handboken har setts över 190 000 gånger.

### Publikationsverksamhet

Med våra publikationer uppmuntrar vi beslutsfattare att främja barns och ungas välbefinnande med forskningsbaserade lösningar och påskyndar utnyttjandet av kunskap i praktiken.

År 2025 publicerades totalt 14 publikationer: policyrekommendationer, Pointti – selkeästi tutkimuksesta (tydligt om forskning)-publikationer, rapporter samt guider och handböcker. Temana var bland annat främjande av terapigarantin för barn och unga med effektiva metoder, stödjande av välbefinnande och lärande i skolor, förstärkning av föräldraskapet samt bedömning av det kollektiva påverkansarbetet.

## Tidskriften Kasvun tuki

Tidskriften Kasvun tuki uppgick år 2025 som ett resultat av långsiktigt arbete till nivå 1 i Publikationsforumets (JUFO) klassificering. Publikationsforumet är ett klassificeringssystem som stöder kvalitetsbedömningen av den vetenskapliga publiceringsverksamheten och som klassificerar de viktigaste utländska och inhemska publiceringskanalerna inom alla vetenskapsområden. Den högsta nivån är 2, som endast få publiceringskanaler når. Att få klassificeringen ökade tidskriftens uppskattning i vetenskapssamfundet.

Vi publicerade två nummer av tidskriften Kasvun tuki, varav det ena var ett temanummer för systematiskt införande, dvs. implementering, av metoder och verksamhetsmodeller.

## Samhällelig påverkan

Vi byggde upp och upprätthöll relationer med politiska beslutsfattare och andra viktiga intressenter för att främja våra effektmål. Vi stödde förverkligandet av våra mål med policyrekommendationer och informationssammanställningar samt aktiv kommunikation på nätet och sociala medier. Vårt budskap i välfärdsområdes- och kommunalvalet sammanfattades i temat Onnellinen lapsuus on itseisarvo - ja välttämätön investointi tulevaisuuteen (En lycklig barndom är ett värde i sig - och en nödvändig investering i framtiden).

Under välfärdsområdes- och kommunalvalet ordnade vi i samarbete med Talentia och Mannerheims Barnskyddsförbund ett bakgrundsevenemang för journalister om huruvida socialvården får ge vika för hälso- och sjukvården i välfärdsområdesvalet.

Under våren 2025 skickade vi ett informationspaket om våra lösningar för att stödja barns, ungas och familjers psykiska hälsa och välbefinnande till valda kommun- och regionfullmäktige samt vårt senaste material till Itlas delegation och våra nätverk tre gånger under året.

Verkställande direktör Katri Vatajas och utvecklingschef Piia Karjalainens insändare Hyvinvoiva mieli oppii paremmin (Ett välmående sinne lär sig bättre) publicerades i Turun Sanomat (14.11.2025), och utvecklingschef Elina Tolonens åsikt Vakavan sairauden kohdassa koko perhe tarvitsee tukea (Hela familjen behöver stöd när den drabbas av en allvarlig sjukdom) publicerades i Kaleva (4.12.2025).

Som stöd för beslutsfattandet publicerade vi policyrekommendationer om stöd för gravida mammor och småbarnsföräldrar samt om främjande av psykisk hälsa i skolan. Vi publicerade informationssammanfattningar (Pointti) om stöd för barns och ungas psykiska hälsa och förebyggande av allvarliga problem med bevisligen effektiva metoder samt om bedömningen av välfärdsområdets metodutbud med Itlas nya verktyg. Informationssammanfattningar publicerades också om förebyggandet av de negativa effekterna av fattigdom i barnfamiljer genom fritidsverksamhet samt en bedömningsundersökning av arbetet med kollektiv påverkan.

Till öppenhetsregistret rapporterade vi 43 kontakter med beslutsfattare i ministerier och riksdagen. Vår påverkan gällde stärkande av barns och ungas framtidstro, främjande av psykisk hälsa, främjande av användningen av psykosociala metoder som bedömts vara effektiva, förnyelse av ledarskapskompetens som främjar välbefinnande, välbefinnande i skolan samt lokal och regional förnyelse som stöder barns och familjers välbefinnande, dvs. kollektivt påverkansarbete.



## 1.7 Hur lyckades vi?

Itlas verksamhet följs upp, övervakas och utvecklas systematiskt med hjälp av intern uppföljning, externa utvärderingar och oberoende revisioner. Vi samlar in respons om evenemang, utbildningar, publikationer och annat material och följer regelbundet upp kommunikationens räckvidd. En personalenkät genomförs två gånger om året.

Förverkligandet av ekonomi och förvaltning följs upp av en oberoende revisor (Oy Tuokko Ltd). SFR Advisors stöder övervakningen av kapitalförvaltningen. År 2025 genomförde vi utvärderingsundersökningar om kollektiv påverkan och försöket Samalta viivalta (Från samma linje) i Uleåborg. Dessutom genomförde Owl Group stiftelsens intressentgruppsutredning.

### **Oavhängighet och brobyggande mellan praktik och beslutsfattande är Itlas styrkor**

I intressentgruppsutredningen granskades Itlas image och välkändhet, relevans och upplevda nytta samt kommunikation och de förändringar som åstadkommit.

Enligt utredningen anses Imla vara en sakkunnig, kunskapsbaserad, oberoende och pålitlig aktör som främjar barns, ungas och familjers välbefinnande och framtidstro. Itlas verksamhet i gränssnitten mellan forskning, utveckling och beslutsfattande producerar kunskap som kan utnyttjas både i strategiskt beslutsfattande och i det praktiska arbetet. Dessutom ses Imla som en pionjär och vägvisare samt en sammanställare och brobyggare av nätverk inom kollektiv påverkan och implementeringskompetens.

Itlas kommunikation anses vara av hög kvalitet, tilltalande, innehållsmässigt intressant och visuellt stark. En del intressentgrupper bedömer att kommunikationen har blivit mer interaktiv och mångsidig under de senaste åren och att Imla till viss del har lyckats göra den sociala diskussionen mer barn- och familjevänlig. Innehållet eller språket i kommunikationen uppfattas fortfarande ibland som utmanande eller komplext.

Oavhängigheten framträdde mycket starkt som Itlas strategiska styrka och mervärde jämfört med den föregående utredningen som genomfördes 2023. Oavhängigheten gör det möjligt för Imla att agera som en informationsbaserad förändringsskapare och sammanställare av nätverk. Imla beskrevs som en organisation som inte styrs administrativt eller politiskt, vilket möjliggör dess självständiga och modiga roll.

Även Itlas roll som brobyggare mellan forskning och praktik har fördjupats. Imla upplevs framgångsrikt kunna kombinera effektivitetsbedömningar av forskningsbaserad information och psykosociala metoder med praktiskt utvecklingsarbete. Imla identifieras och erkänns också som en pionjär inom implementeringsarbete i Finland. Intressentgrupperna bedömde att Imla har lyft implementeringsarbetet till en "helt ny nivå" och avsevärt utvecklat servicesystemet för barn, unga och familjer.

**Oavhängigheten gör det möjligt för Imla att agera som en informationsbaserad förändringsskapare och sammanställare av nätverk.**

## INTRESSENTGRUPPERNAS ERFARENHETER

- Flera intressentgruppsrepresentanter hade deltagit i arbetet med kollektiv påverkan. Arbetet i välfärdsområdena upplevdes ha framskridit bra med Itlas stöd, och våra experters konkreta deltagande och närvaro i områdena har varit viktigt för förändringsarbetet.
- Ledarskapsutbildningen Barndomsbyggarna ansågs vara ett bevis på Itlas professionalism och

vägvisande förmåga.

- Samarbetet med implementeringsstödet ansågs vara viktigt, inklusive det skräddarsydda stödet för det egna välfärdsområdet och stödet för anpassning av psykosociala metoder.
- Itla har ökat sin synlighet bland yrkespersoner, till exempel inom välfärdsområdena, kommunerna och aktörer inom den tredje sektorn.

## Itla i siffror

# 10

välfärdsområden i kollektivt påverkansarbete

# 32

Evenemang

# 117

kommuner i kollektivt påverkansarbete

# 2

publicerade Tidig insats-tidskrifter

# 100

alumnier till ledarskapsutbildningen

# 10

publicerade metodbedömningar LeKe, MDFT, Voimaperheet, Föräldraskapets främst, Starkare som förälder, FHille, Vertti, Trappan. Maskrosor, Familjeskolan POP

# 46

ledare i mentorskapsprogrammet  
Barndomsbyggarna

# 14

påbörjade bedömningar: Strategi, Friends for life, Theraplay, TRT, Walk in, Familjerådslag, Iv-föräldragrupper, Vakautta vanhemmuuteen, A-ART, ABC, Pidä kiinni, Lp-keskustelu, Sisukas, KiVa Skola

# 6

områden i ledarskapsutbildning för kollektiv påverkan

# 5

utlåtanden om rekommendationer och lagberedning

# 34

studerande genomförde kursen Vaikuttavat psykososiaaliset menetelmät ja toimintamallit osana tutkimusperustaista päätöksentekoa vid Helsingfors universitet

## 1.8 Stipendier och donationer

### Stipendier för vetenskaplig forskning

Under 2025 beviljades inga stipendier.

### Donationsprofessorer

Isla har donerat två donationsprofessorer: en arbetslivsprofessur i interventions- och implementeringsforskning vid Uleåborgs universitet och en professur i forskning i fattigdom i barnfamiljer vid Tammerfors universitet.

- Uleåborgs universitet (beslut 12/2019; startade våren 2020; treårig donation och option; deltid 50 %). I oktober 2022 godkände styrelsen användningen av en tvåårig tilläggsoption för arbetslivsprofessur med 80 % arbetstid för tiden 1.5.2023–30.4.2025. Professuren sköttes av Mika Niemelä.
- Tammerfors universitet (beslut 9/2021, startade våren 2022; treårig donation och option, 100 %). Donationsprofessuren avslutades 30.6.2025. Professuren sköttes av Mia Tammelin.

### Övrig finansiering som beviljas av Isla

- Birkalands välfärdsområde Pirha, 25 000 euro. Modellering av sektorsövergripande bearbetande av skilsmässa i barnfamiljer, finansieringsperiod 1.1–31.12.2025
- Norra Karelens välfärdsområde Siun sote, 30 000 euro. Skapande av ett nätverksaktigt responssystem för familjecentret och strukturer för kunskapsbaserad ledning, 1.1.2025–1.4.2026
- Birkalands välfärdsområde Pirha, 20 000 euro. Arbete som utvecklare av nätverksarbete på en krävande nivå inom kollektivt påverkansarbete, finansieringsperioden 1.1–31.12.2026.



# Forskningen som startats av professorerna som Itla finansierar fortsätter i Uleåborg och Tammerfors

Itla finansierade en professur med fokus på fattigdom i barnfamiljer vid Tammerfors universitet och en arbetslivsprofessur med fokus på kollektiv påverkan vid Uleåborgs universitet. Professurerna främjade forskning om barnfamiljsfattigdom, barns och ungas välbefinnande samt barnfamiljstjänster och stödde förnyelsen av tjänsterna på olika håll i Finland. Forskningen fortsätter vid båda universiteten.

## Biträdande professur i fattigdom i barnfamiljer vid Tammerfors universitet 2022–2025

Den av Itla finansierade biträdande professuren grundades på våren 2022 vid Tammerfors universitets forskningscenter för barndom, ungdom och familj Perla. Syftet var att stärka den tvärvetenskapliga forskningen om fattigdom i barnfamiljer och främja den vetenskapliga och samhällsrelaterade diskussionen om ämnet. Uppgiften sköttes av docenten, SoD, socialarbetaren **Mia Tammelin**.

## Nya forskningsprojekt om fattigdom och ekonomisk ofärd

Biträdande professor Tammelin inledde forskningsverksamhet och en forskningsgrupp som fokuserar på barnfattigdom. Undersökningen fokuserade särskilt på familjernas vardag, föräldraskap, barnens och familjernas välbefinnande, delaktighet samt de samhällsfaktorer som ligger till grund för fattigdomen. Itlas finansiering gjorde det möjligt att inleda flera externt finansierade forskningsprojekt.

Resultaten har publicerats brett i både vetenskapliga och populära publikationer och presenterats för tusentals åhörare bland annat i välfärdsområden och i samarbete med organisationer. Mia Tammelin har dessutom redigerat fyra samlingsverk där forskningsresultaten har publicerats.



Mia Tammelin

## Forskningsdata om föräldraskap i en fattig livssituation

Under professuren producerade forskningen ny kunskap särskilt om föräldraskap och välbefinnande i en fattig livssituation, om unga vuxnas servicebehov och delaktighet samt stärkte med sitt unika, tvärvetenskapliga perspektiv forskningen om fattigdom i barnfamiljer i Finland och internationellt.

I Mia Tammelins grupp arbetade doktorander och postdoktorala forskare, och i gruppen gjordes även flera pro gradu-avhandlingar. Dessutom deltar Tammelin i högskoleundervisning och leder annan doktorandforskning om bland annat småbarnspedagogik, familjrelationer och -tjänster samt arbetslivet.

*Med hjälp av Itlas finansiering etablerades fattigdom i barnfamiljer som ett permanent forskningsobjekt vid Tammerfors universitet, och forskningen fortsätter i omfattande samarbete med olika aktörer. Tammerfors universitet finansierar biträdande professorer i fattigdom i barnfamiljer fram till år 2027, varefter uppgiften görs till en professur som är i kraft tills vidare. Man fattar beslut om professorsuppgiften på basis av en internationell utvärdering under 2026.*

**Undersökningen om fattigdom i barnfamiljer förstärktes i Finland och internationellt.**



### **Arbetslivsprofessur vid Uleåborgs universitet 2020–2025**

Den av Ifta finansierade arbetslivsprofessuren för interventions- och implementeringsforskning grundades vid Uleåborgs universitets medicinska fakultet år 2020 med målet att stärka kopplingen mellan forskning och praktik inom barnfamiljstjänster. Professuren skötte av FD, docent **Mika Niemelä**.

Arbetslivsprofessuren skapade strukturerna för kollektivt påverkansarbete, som inleddes inom fyra områden och etablerades som en del av den riksomfattande utvecklingen av tjänster. Välfärdsområdena och kommunerna byggde med nära stöd av Ifta och arbetslivsprofessorn samt med hjälp av forskning upp regionala helheter där kommunerna, organisationerna och social- och hälsovården förbundit sig till gemensamma mål.

Under arbetslivsprofessuren inleddes ett forskarnätverk och flera avhandlingsstudier samt publicerades omfattande resultat om barns välbefinnande, barnskydd, kollektiv påverkan, systematisk implementering av servicemodeller för barnfamiljer och ledarskap. Dessutom utvecklades det data- och AI-baserade verktyget Näkymä för att lösa utmaningar för barn och unga.



*Mika Niemelä  
Bild: Mikko Törmänen*

### **Undersökningsresultaten gav grunden för det kollektiva påverkansarbetet**

Utifrån undersökningsresultaten skapades en modell för förändringsarbete som lämpar sig för det finländska servicesystemet och grundar sig på kollektiv påverkan, en indikator som bedömer dess etablering samt ett sätt att leda förändring på ett sektorsövergripande sätt. Dessutom identifierades faktorer som skyddar och riskerar barns och ungas utveckling samt hur personer i riskgruppen använder tjänsterna.

*Efter att arbetslivsprofessuren har avslutats har Uleåborgs universitet förbundit sig att fortsätta forskningen om kollektivt påverkansarbete. Universitetet har grundat en ny forskningsgrupp och inlett strategiska partnerskap och samarbetsavtal med bland annat Ifta och ODL-stiftelsen för att främja barns, ungas och familjers välbefinnande.*

**Forskningsresultaten skapade ett nytt sätt att ändra servicesystemet för barnfamiljer.**



# 2

## *Administration och personal*

Följande organ verkar i Itlas: delegationen, styrelsen, kapitalförvaltningskommittén och verkställande direktören. Dessutom har stiftelsen en vetenskaplig redaktion för Tidig insats. Stiftelsen följer god stiftelsepraxis i sin verksamhet och är medlem i Stiftelser och fonder rf.

## 2.1 Delegation

Itlas delegation har till uppgift att följa upp, stödja och främja stiftelsens verksamhet. Delegationens tillsättande, sammansättning och mandatperiod regleras i lag (1004/2017). Itlas delegation sammanträdde två gånger under 2025.

### Delegationsmedlemmar 2025

#### Medlemmar:

Pia Hiltunen (SDP) (ordf.)  
Hilkka Kemppe (C) (vice ordf.)  
Noora Fagerström (Saml)  
Juha Hänninen (Saml)  
Maaret Castrén (Saml)  
Kaisa Garedeu (Sannf)  
Ari Koponen (Sannf)  
Pia Sillanpää (Sannf)  
Helena Marttila (SDP)

#### Suppleanter:

Tarja Filatov (SDP)  
Olga Oinas-Panuma (C)  
Terhi Koulumies (Saml)  
Sinuhe Wallinheimo (Saml)  
Hanna Holopainen (Gröna)  
Anne Rintamäki (Sannf)  
Laura Meriluoto (VF)  
Henrik Wickström (SFP)  
Matias Mäkynen (SDP)

## 2.2 Styrelse

I enlighet med stiftelselagen (2015/487) sköter Itlas styrelse förvaltningen av stiftelsen och svarar för att stiftelsens verksamhet organiseras på ett ändamålsenligt sätt för fullgörandet av ändamålet. Styrelsen svarar för att tillsyn av bokföring och kapitalförvaltning ordnas ändamålsenligt. Styrelsen bereder i enlighet med stiftelsens arbetsordning de ärenden som behandlas i delegationen förutom utseende av styrelsemedlemmar. Dessutom beslutar styrelsen om stiftelsens strategi, resursplanering och verksamhetspolitiska riktlinjer. Itlas styrelse sammanträdde sju gånger under 2025.

### Styrelsemedlemmar 2025:

#### Medlemmar:

Petri Pohjonen (ordf.)  
Maria Kaisa Aula (vice ordf.)  
Tuomas Kurttila  
Sanna Vesikansa  
Mirjam Kalland (t.o.m. 3.6), Alekski Neuvonen  
Riitta Särkelä  
Juho Romakkaniemi

#### Suppleanter:

Arto Willman  
Minna Kelhä  
Olli Joensuu  
Mikko Mäkelä  
Liisa Keltikangas-Järvinen  
Eila Kauppinen  
Tuija Åstedt

## 2.3 Kapitalförvaltningskommittén

Kapitalförvaltningskommittén har till uppgift att stödja stiftelsen i ansvarsfull placeringsverksamhet. Itlas kapitalförvaltning ska vara planmässig, säker, inkomstgivande, eftertänksam och långsiktig. Kapitalförvaltningskommittén utvärderar avkastningsutvecklingen för placerade tillgångar och risker, hur placeringsstrategin fungerar samt de externa kapitalförvaltarnas verksamhet. Kapitalförvaltningskommittén lämnar minst två gånger om året en redogörelse över placeringsverksamheten till styrelsen och bereder vid behov ändringar i placeringsstrategi som styrelsen ska besluta om.

Under 2025 sammanträdde kapitalförvaltningskommittén fem gånger.

### **Kapitalförvaltningskommitténs medlemmar 2025:**

Mikko Mikkola (ordf.)

Petri Pohjonen

Annika Ekman

Lauri Kajanoja

## 2.4 Verkställande direktör

Stiftelsens verkställande direktör är Katri Vataja.

## 2.5 Personal

Itla hade totalt 35 anställda i slutet av 2025. I slutet av räkenskapsåret var 45 % av anställningsförhållandena tillsvidareanställningar. Medelåldern bland de anställda var 42,4 år. Av personalen hade 15 % ledningsansvar för en helhet och/eller personalen, 11 % arbetade som teamansvariga, 57 % arbetade med uppgifter på specialsakkunnig- eller sakkunnignivå och 17 % arbetade i samordnande eller assisterande uppgifter.

Under rapportåret började sammanlagt tio personer i visstidsanställningar som nya arbetstagare. Totalt upphörde ett stadigvarande och 24 visstidsanställningsförhållanden under året. Majoriteten av de avslutade anställningsförhållandena anknyter till KI-projektet som finansierades av social- och hälsovårdsministeriet och som avslutades i slutet av 2025.

Medarbetarnas välbefinnande och arbetsförmåga kartläggs två gånger per år med regelbundna arbetsgemenskapsundersökningar. Genomsnittet i svaren på 2025 års undersökningar var 3,8 på skalan 1–5.

## 2.6 Revision

Oy Tuokko Ltd Itlas fortsatte som Itlas revisor och CGR Terhi Latvala var ansvarig revisor.

Revisionen under räkenskapsåret genomfördes i november.

## 2.7 Övriga sakkunniggrupper

### **Vetenskaplig redaktion för Tidig insats**

Den vetenskapliga redaktionen för Tidig insats har till uppgift att säkerställa kvaliteten på effektivitetsbedömningarna av psykosociala metoder och att godkänna uppdateringarna av metodutvärderingarna. Konsekvensbedömningarna publiceras både som systematiska litteraturöversikter och i Tidig insats metodbank.

Den vetenskapliga redaktionen verkar också som redaktion för tidskriften Tidig insats och styr redaktionens arbete. Dess uppgift är att utveckla tidskriftens innehåll och att främja tidskriftens forskningsbaserade karaktär. Redaktionen sammanträdde fyra gånger under året.

### **Medlemmar i tidskriften Kasvun tukis redaktion år 2025:**

Taina Laajasalo (ordf.)

Kirsi Peltonen

Jorma Komulainen

Riittakerttu Kaltiala

Susanna Hinkka-Yli-Salomäki

Maija Jäppinen

## 2.8 Närståendekretstransaktioner

Det är inte känt för räkenskapsperioden att stiftelsen skulle ha beviljat stipendier, bidrag, donationer eller bidrag vederlagsfritt till personer eller enheter som ingår i stiftelsens närståendekrets.

För räkenskapsåret har stiftelsen kännedom om följande finansiella transaktioner mellan stiftelsen och dess närstående:

- Under året har stiftelsen betalat arvoden åt styrelsemedlemmar och den verkställande direktören för totalt 157 460,11 euro (162 817,87 euro år 2024).
- Stiftelsen har betalat revisorn totalt 23 970,50 euro (15 294,22 euro år 2024) i arvode.
- Stiftelsen har betalat ut sammanlagt 3 024,94 euro i reseersättningar till styrelsemedlemmarna (763,22 euro år 2024).

Stiftelsen har inte haft någon annan känd verksamhet med närståendekretsen under året.

# 3

## *Finansiering av verksamheten*

Itlas finansierar sin verksamhet huvudsakligen med avkastning från placeringsverksamheten. Externt finansierade projekt är också en del av Itlas ordinarie verksamhet. Stiftelsens kapitalförvaltare från 2018 till början av 2025 var Aktia Bank Abp (f.d. Taaleri) och Evli Bank Abp. Konkurrensutsättningen av kapitalförvaltare slutfördes i början av 2025, vilket resulterade i att Aktia Bank Abp och eQ Kapitalförvaltning Ab fungerade som stiftelsens kapitalförvaltare. EVLI Bank Abp hade fortfarande tillgångar bundna till långsiktiga alternativa placeringar att förvalta. Kapitalförvaltarna rapporterar kvartalsvis om sin verksamhet till Itlas kapitalförvaltningskommitté.

Enligt Itlas placeringsstrategi har en årlig realavkastning på fyra procent fastställts som det strategiska avkastningsmålet för stiftelsens placeringstillgångar. Placeringar görs långsiktigt och stiftelsens tillgångar ska placeras systematiskt och ansvarsfullt. Placeringsstrategin sköter om hanteringen av risker i anslutning till placeringar och osäkerheter i anslutning till marknadsmiljön. Placeringarna ska därför vara effektivt spridda mellan olika tillgångsklasser, geografiska områden, branscher, kapitalförvaltare och placeringsstilar. Förståelighet och transparens är viktiga principer vid genomförandet av Itlas placeringsverksamhet.

### **Konkurrensutsättning av kapitalförvaltare**

Stiftelsens styrelse beslutade i augusti 2024 på förslag av kapitalförvaltningskommittén att inleda konkurrensutsättningsprocessen för kapitalförvaltare. Stiftelsens långvariga expertpartner inom kapitalförvaltning, SFR Advisors Oy, valdes till att genomföra konkurrensutsättningen. Valet av kapitalförvaltare fördes till stiftelsens styrelse för beslut vid det första mötet år 2025, där Aktia Bank Abp och eQ Kapitalförvaltning Ab valdes till kapitalförvaltare för stiftelsen.

### **Extern finansiering**

Extern finansiering söktes för att genomföra verksamheten i enlighet med strategin och utvidga effektiviteten. Stiftelsens finansieringsstrategi utgår från att säkerställa att stiftelsens självständiga verksamhet fortsätter och att effektmålen enligt strategin förverkligas.

### **År 2025 fick vi följande finansiering:**

#### **Finansiering av Finlands Akademi för strategisk forskning för åren 2025–2028**

- Finansiering för YOUNG-programmets ledare, 290 000 euro
- Right to Belong, arbetspaket Services to Belong, kollektiv påverkan, 49 000 euro
- Imagine, arbetspaketet Mielenterveysinterventioiden suunnitelmallinen käyttöönnotto ja juurruttaminen (Systematisk införande och etablering av mentalvårdsinterventioner), 101 000 euro

#### **Strategiskt partnerskap med Stiftelsen Brita Maria Renlunds minne**

Vi tecknade ett strategiskt partnerskapsavtal om kollektivt påverkansarbete med Stiftelsen Brita Maria Renlunds minne. Syftet med partnerskapet är att stärka arbetet med samhällspåverkan och utvidga det till nya områden. Dessutom möjliggör partnerskapet att det kollektiva påverkansarbetet blir en nationell utvecklingsmodell. Finansieringsbeloppet är 600 000 euro för åren 2025–2028.

## 3.1 Marknadsmiljö

Investeringsåret 2025 var händelserikt.

**På räntemarknaden** gav risklån ca 5 % avkastning i Europa och företagslån med god kreditvärdighet ca 3 %. Euroområdet statslån steg med drygt 0,6 % och blev efter penningmarknadens avkastning, som var cirka 2 %.

Årsavkastningen på världens **aktiemarknader** var förvånansvärt hög, cirka 8 % mätt i euro. Avkastningen är hög med tanke på de omgivande geopolitiska utmaningarna, importtullar som brutit mot den globala frihandeln, rädslorna för handelskrig samt konkurrenskraften hos de kinesiska AI-företagen som överraskat marknaderna. För första gången på länge har marknaden utanför USA (MSCI World ex. USA) utvecklats bättre än amerikanska aktier: avkastningen i amerikanska dollar uppgick till hela 31,9 % och i euro till 17 %. Ökningen var mycket stark i Finland, generalindexet steg med 35,3 %. Europa, Japan och tillväxtmarknaderna hade också ett bra och lönsamt år.

## 3.2 Avkastning på placeringar

År 2025 var den totala avkastningen\* på placeringsförmögenheten 9,4 %. Ränteplaceringarna avkastade 5,2 %, aktieplaceringarna 15,2 % och de alternativa investeringarna 0,3 %.

## 3.3 Placeringarnas fördelning

Vid årets slut var placeringarna fördelade mellan olika tillgångsslag enligt följande: 28,2 % aktieplaceringar, 61,2 % ränteplaceringar, 10,3 % alternativa placeringar och 0,3 % kontanter.

Enligt Itlas placeringsstrategi bör huvudvikten i ränteplaceringar ligga på företagsobligationer med bra kreditbetyg (investment grade). I slutet av året var vikten av placeringar med bra kreditbetyg över 50 % av ränteplaceringarna.

Aktieplaceringarna består av aktiefonder som placerar i olika geografiska områden. Ränteplaceringarna består av olika räntefonder.

Merparten av de alternativa placeringarna gjordes i brett diversifierade lösningar och cirka 37,3 % var allokerade till fondbaserade fastighetsplaceringar.

*\*TWR-avkastning (time-weighted return). De siffror som presenteras här utgår från förändringar av placeringstillgångarnas verkliga värde. Siffrorna innehåller en verklig marknadsförändring för hela verksamhetsperioden. Siffrorna innehåller både realiserade vinster/förluster och orealiserade vinster/förluster. I siffrorna ingår även bland annat direkt-, vinstandels- och ränteavkastning.*

## 3.4 Ekonomisk situation

31.12.2025 uppgick marknadsvärdet på stiftelsens placeringstillgångar till 63 298 244 euro (60 299 080 euro år 2024).

Under rapportåret blev direktavkastningen 233 431,91 euro (537 226,99 euro år 2024), ränteavkastningen 45 998,35 euro (130 639,68 euro år 2024) och de andra finansiella intäkterna 13 868,83 euro (50 058,80 euro år 2024).

I slutet av räkenskapsperioden uppgick saldon i stiftelsens brukskonton till 2 152 650,09 euro.

Itlas styrelse beslutade om en budget för driftskostnader på 2 461 852,71 euro för 2025. I budgeten för driftskostnader ingår kostnader för verksamhet som finansieras med avkastningen från placeringsverksamheten. Utfallet av budgeten för driftskostnader år 2025 uppgick till 2 081 071,55 euro (2 914 021,03 euro 2024). Utfallet av budgeten för driftskostnader har andelar med extern finansiering som är avsedd att täcka lönebikostnader och allmänna kostnader i samband med externa finansieringsprojekt beaktats.

Personalkostnaderna utgjorde totalt 1 349 358,45 euro av dessa driftskostnader (1 681 481,59 euro 2024). Stiftelsen använde totalt 160 214,84 euro på administrativa och andra kostnader (191 121,31 euro år 2024). Administrativa kostnader inkluderar bland annat lokalkostnader, programvaru- och IT-kostnader, revisions-, bokförings- och löneräkningskostnader samt kontorskostnader och kostnader för små anskaffningar.

Den externa finansieringens intäkters andel av stiftelsens ordinarie verksamhet år 2025 var totalt 1 366 424,88 euro (1 949 177,54 euro år 2024). Projekt med extern finansiering stod för totalt 1 294 657,80 euro av stiftelsens driftskostnader (1 949 177,54 euro 2024).

Överskottet för räkenskapsperioden var 6 031 992,44 euro (underskott -16 794,93 euro år 2024).

# 4 705 184 €

Utfall av budgeten för driftskostnader

# 2 634 725 €

Finansierad med extern finansiering

# 2 070 459 €

Finansierad med avkastningen från placeringsverksamheten

# 5 955 065 €

Räkenskapsperiodens resultat



# 4

## *Utsikter inför 2026*

År 2026 riktar vi vår verksamhet allt starkare mot våra effektmål i enlighet med strategin.

**I förnyelsen av barnorienterade uppväxtmiljöer och tjänster** fokuserar vi särskilt på att etablera och utvidga arbetet med kollektiv påverkan. Vi fortsätter att planera skalningen av arbetet med kollektiv påverkan och utarbeta kärnelementen för kollektiv påverkan och Finlandsmodellen. Vi ansluter oss i allt större omfattning till det nationella och regionala familjecentralsarbetet. Dessutom skapar vi en ny nätverksliknande samarbetsstruktur där forskning, praktisk utveckling och erfarenhetsexpertis möts.

Vi utvecklar också ledarskapskompetensen i uppväxtmiljöer och tjänster för barn, unga och familjer. Pilotutbildningen i systemisk förändringsledning för ledare i det kollektiva påverkansarbetet fortsätter under våren 2026, och en ny grupp börjar på hösten 2026. Vi pilottestar ett 24-timmarsmöte för första gången i Finland. Målet är att utveckla en verksamhetsmodell för gemensam utveckling och förnyelse av verksamhet som stöder barns, ungas och familjers välbefinnande. Dessutom är vi partner till Sydöstra Finlands yrkeshögskola Xamk i genomförandet av den högre yrkeshögskoleexamen ”Monilainen lapsuuden ja nuoruuden vahvistaminen” (Branschövergripande stärkande av barndom och ungdom).

**Utöver information om effektivitet** främjar vi användningen av kunskap ur ett barnperspektiv genom att utveckla lämpligheten och den planmässiga anpassningen av psykosociala metoder som riktar sig till barn, unga och familjer. Efter att det treåriga projektet för nationell implementeringskompetens har avslutats i slutet av år 2025 fortsätter vi att stödja och utveckla implementeringen av psykosociala metoder som en del av arbetet i Itlas Tidig insats och Imagine-projektet. Tematiska insatsområden är i synnerhet stöd för föräldraskap samt stöd och vård av psykisk hälsa för unga. Vi genomför minst 12 nya metodbedömningar. Vi utbildar nya bedömare i att göra indikatorbedömningar. De valda indikatorerna är symptomkäter som används allmänt i undersökningar och i mentalvårdstjänster för barn och unga. Vi utökar metodbanken genom att publicera information om metodernas lämplighet. Vi bygger en ny verksamhetsmodell som kombinerar produktionen av metodbedömningsdata med arbetet med kollektiv påverkan och som en del av implementeringen av metoderna. Detta sker genom att koppla samman Kuusio-bedömningsprocessen och processen för kollektiv påverkan.

Vi stärker det **barn- och ungdomsorienterade framtidsarbetet och framförhållningen** med en ny verksamhetshelhet, där vi producerar kunskap och framtidsutsikter om fenomen och utvecklingsgångar som påverkar barns och ungas framtid. Vi identifierar och prövar metoder för att stärka barns och ungas agentskap. Vi utvecklar och stöder implementeringen av sådana processer och verktyg för beslutsfattande som långsiktigt stöder nuvarande och framtida barns och ungas välbefinnande och agentskap. Dessutom stärker vi framtidstänkandet genomgående i Itlas verksamhet och därmed Itlas roll som påskyndare av samhällseliga förändringar och som framtidsskapare.

# Bokslut för räkenskapsperioden 01.01.2025–31.12.2025

Självständighetsjubileets barnstiftelse sr  
1573913-1

## RESULTATRÄKNING

	1/2025 - 12/2025	1/2024 - 12/2024
<b>Ordinarie verksamhet</b>		
<b>Intäkter</b>	<b>2 634 724,94</b>	<b>2 088 092,25</b>
<b>Kostnader</b>		
Personalkostnader	-2 664 545,77	-2 935 212,93
Avskrivningar enligt plan	-1 343,23	-1 790,97
Övriga kostnader	-2 039 294,85	-2 065 109,38
	<b>-4 705 183,85</b>	<b>-5 002 113,28</b>
<b>Överskott/underskott</b>	<b>-2 070 458,91</b>	<b>-2 914 021,03</b>
<b>Placeringsverksamhet</b>		
Intäkter från investeringsverksamheten	8 482 381,41	3 236 397,26
Kostnader för investeringsverksamheten	-456 857,71	-339 171,16
Placeringsverksamhet totalt	<b>8 025 523,70</b>	<b>2 897 226,10</b>
<b>Räkenskapsperiodens överskott (underskott)</b>	<b>5 955 064,79</b>	<b>-16 794,93</b>

# BALANSRÄKNING

	31.12.2025	31.12.2024
<b>AKTIVA</b>		
BESTÅENDE AKTIVA		
Materiella tillgångar		
Maskiner och inventarier	4 029,69	5 372,92
Placeringar		
Övriga aktier och andelar	56 846 507,14	51 038 088,48
Bestående aktiva totalt	56 850 536,83	51 043 461,40
RÖRLIGA AKTIVA		
Fordringar		
Långfristiga fordringar		
Övriga fordringar	0,00	2 275,69
Kortfristiga fordringar		
Kundfordringar	70 597,39	74 900,71
Övriga fordringar	1 211 829,39	1 360 808,59
Resultatregleringar	170 157,32	268 434,00
Kortfristiga fordringar totalt	1 452 584,10	1 704 143,30
Fordringar totalt	1 452 584,10	1 706 418,99
Kassa och bank	2 314 872,79	2 060 315,55
RÖRLIGA AKTIVA TOTALT	3 767 456,89	3 766 734,54
<b>AKTIVA TOTALT</b>	<b>60 617 993,72</b>	<b>54 810 195,94</b>
<b>PASSIVA</b>		
EGET KAPITAL		
Grundkapital	50 456,38	50 456,38
Donationsfond som erhållits från finska staten	49 999 949,00	49 999 949,00
Vinst (förlust) från tidigare räkenskapsperioder	3 762 935,19	3 779 730,12
Räkenskapsperiodens resultat	5 955 064,79	-16 794,93
EGET KAPITAL TOTALT	59 768 405,36	53 813 340,57
FRÄMMANDE KAPITAL		
Kortfristigt främmande kapital		
Erhållna förskott	56 475,34	4,99
Leverantörsskulder	508 227,24	612 473,59
Övriga skulder	67 546,75	70 974,43
Resultatregleringar	217 339,03	313 402,36
Främmande kapital totalt	849 588,36	996 855,37
<b>PASSIVA TOTALT</b>	<b>60 617 993,72</b>	<b>54 810 195,94</b>

## NOTER TILL BOKSLUTET

Bokslutet har upprättats i enlighet med reglerna för småföretag i förordningen om uppgifter som ska tas upp i små- och mikroföretags bokslut. (SRF 1753/2015)

### Värderings- och periodiseringsprinciper

Kortfristiga placeringar värderas i bokföringen till anskaffningsutgift eller kursen på bokslutsdagen om den är lägre.

### Jämförelseuppgifter och jämförbarhet

Resultaträkningens struktur har sammanfattats för att motsvara resultaträkningsschemat för ideella sammanslutningar och stiftelser i enlighet med 1 kap. 3 § bokföringsförordningen (1339/1997).

### Information om väsentliga händelser efter räkenskapsperiodens slut

Vid tidpunkten för upprättandet av bokslutet har stiftelsens projekt med SHM avslutats, men det fortsätter till administrativa delar fram till slutet av april 2026.

Under räkenskapsperioden har stiftelsen konkurrensutsatt kapitalförvaltningen, varigenom de åtgärder som vidtagits tillsammans med placeringarnas värdeförändring syns i resultaträkningen som en betydande ökning av placeringsintäkterna.

### Värdering av immateriella och materiella tillgångar

Materiella tillgångar redovisas i balansräkningen till anskaffningsutgift med avdrag för avskrivningar enligt plan.

Tillgångsgrupp	2025	2024
Maskiner och inventarier	25 % avskrivningar på utgiftsrest	25 % avskrivningar på utgiftsrest

### NOTER TILL RESULTATRÄKNINGEN OCH BALANSRÄKNINGEN (1 000 EUR)

1 000 EUR	2025	2024
Totala intäkter	11 117	5 324
Totala kostnader	-5 162	-5 341
<b>Totalt</b>	<b>5 955</b>	<b>-17</b>

#### Intäkter

1 000 EUR	2025	2024
Intäkter från projekt	2 635	2 086
Övriga intäkter	0	2
<b>Totalt</b>	<b>2 635</b>	<b>2 088</b>



#### Personalkostnader

Under räkenskapsperioden har stiftelsen i genomsnitt haft 39 anställda (2024: 42 anställda).

1 000 EUR	2025	2024
Löner och arvoden	-2 072	-2 351
Övriga arvoden och arbetsersättningar	-146	-100
Pensionskostnader	-380	-413
Övriga lönebikostnader	-66	-71
<b>Totalt</b>	<b>-2 665</b>	<b>-2 935</b>

#### Arvoden till medlemmar av förvaltningsorgan

1 000 EUR	2025	2024
Styrelse	-10	-10
Delegation	-4	-5
Kapitalförvaltningskommitté	-4	-6
<b>Totalt</b>	<b>-18</b>	<b>-21</b>

#### Övriga kostnader

1 000 EUR	2025	2024
Stipendier, bidrag och finansiering	-224	-434
Övriga kostnader	-241	-1 631
<b>Totalt</b>	<b>-465</b>	<b>-2 065</b>

## INTÄKTER, KOSTNADER OCH DERAS DIFFERENS (=REST) EFTER FUNKTION

### Verksamhet som finansieras med extern finansiering

1 000 EUR	2025	2024
Intäkter	2635	1949
Kostnader	-2 640	-1949
<b>Totalt</b>	<b>-5</b>	<b>0</b>

### Verksamhet som finansieras med avkastningen från placeringsverksamheten

1 000 EUR	2025	2024
<b>Administrations- och personalkostnader</b>		
Intäkter	100	139
Kostnader		
Personalkostnader	-1 359	-1 613
Administrativa och andra kostnader	-237	-282
<b>Totalt</b>	<b>-1 496</b>	<b>-1 757</b>

1 000 EUR	2025	2024
<b>TIDIG INSATS BASVERKSAMHET</b>		
Interventionskompetens, tidskrift	-46	-48
Implementeringskompetens	-2	-9
Forsknings- och påverkansarbete	-28	-49
<b>Kostnader totalt</b>	<b>-76</b>	<b>-106</b>

1 000 EUR	2025	2024
<b>KOLLEKTIV PÅVERKAN</b>		
Uppsökande konsultativt arbete	-49	-49
Utvecklaranställda	-140	-140
Uleåborgs donationsprofessur	0	-128
LR forsknings- och innovationsfond	-25	-56
Forskarprogram	-12	-2
Situationsrummet	-40	-78
<b>Kostnader totalt</b>	<b>-266</b>	<b>-453</b>

1 000 EUR	2025	2024
<b>LEDARSKAPSUTBILDNING</b>		
Fokus på välfärdsområden	0	-74
Fokus på ledarskapspotential	-25	-101
Alumnverksamhet, samarbetsprojekt	-31	-1
Regional välfärdsledning	-2	0
<b>Kostnader totalt</b>	<b>-58</b>	<b>-176</b>

1 000 EUR	2025	2024
<b>KOMMUNIKATION</b>		
Konferenser, seminarier, evenemang	-7	-1
Köpta tjänster	-32	-31
Videoproduktion, poddar	-17	-3
IT-tjänster och verktyg	-9	-7
Marknadsföringskostnader, kundevenemang	-5	-2
<b>Kostnader totalt</b>	<b>-70</b>	<b>-44</b>

1 000 EUR	2025	2024
<b>PROGRAMARBETE – BARNFATTIGDOMSPROGRAM</b>		
Personalkostnader	0	-115
Tammerfors donationsprofessur	-59	-112
Valoisat-gruppen	0	-10
Kommunikation	0	-23
Undersökningar, internationellt samarbete	0	-120
<b>Kostnader totalt</b>	<b>-59</b>	<b>-380</b>

<b>Verksamhet som finansieras med avkastningen från placeringsverksamheten, totalt</b>	<b>-2 068</b>	<b>-2 916</b>
--	---------------	---------------

**Intäkter från investeringsverksamheten**

<b>1 000 EUR</b>	<b>2025</b>	<b>2024</b>
Försäljningsvinster	7 971	2 417
Ränteintäkter	46	131
Dividendintäkter	233	537
Provisionsåterbäringar	198	85
Vinstandelar	20	17
Övriga intäkter	14	50
<b>Totalt</b>	<b>8 482</b>	<b>3 236</b>

**Kostnader för investeringsverksamheten**

<b>1 000 EUR</b>	<b>2025</b>	<b>2024</b>
Försäljningsförluster	-1 810	-631
Räntekostnader	-0,2	-1
Kapitalförvaltning	-57	-70
Övriga kostnader	-12	-6
Nedskrivningar	-155	-616
Återföringar av nedskrivningar	1 582	985
Källskatter	-4	0
<b>Totalt</b>	<b>-457</b>	<b>-339</b>

**Placeringar**

<b>1 000 EUR</b>	<b>2025</b>	<b>2024</b>
<b>Aktier</b>		
Anskaffningspris	33 688	23 750
Bokföringsvärde	33 661	22 548
Marknadsvärde	38 713	29 110
<b>1 000 EUR</b>	<b>2025</b>	<b>2024</b>
<b>Obligationer och ränteplasseringar</b>		
Anskaffningspris	17 173	24 951
Bokföringsvärde	17 173	24 581
Marknadsvärde	17 872	26 436
<b>1 000 EUR</b>	<b>2025</b>	<b>2024</b>
<b>Alternativa placeringar</b>		
Anskaffningspris	6 179	3 958
Bokföringsvärde	6 013	3 858
Marknadsvärde	6 539	3 876
<b>1 000 EUR</b>	<b>2025</b>	<b>2024</b>
<b>Placeringar totalt</b>		
Anskaffningspris	57 039	52 659
Bokföringsvärde	56 847	50 988
Marknadsvärde	63 124	59 421

**Kortfristiga fordringar**

<b>1 000 EUR</b>	<b>2025</b>	<b>2024</b>
Kundfordringar	71	75
Övriga fordringar	1 212	1 361
Resultatregleringar	170	268
<b>Totalt</b>	<b>1 453</b>	<b>1 704</b>

**Kortfristigt främmande kapital**

<b>1 000 EUR</b>	<b>2025</b>	<b>2024</b>
Erhållna förskott	56	0
Leverantörsskulder	508	612
Övriga skulder	68	71
Resultatregleringar	217	313
<b>Totalt</b>	<b>850</b>	<b>997</b>

**Investeringsåtaganden**

<b>1 000 EUR</b>		
Totala investeringsåtaganden (€)		Ej infordrat kapital (€)
2 750		1 225

### Beräkning över iakttagandet av 4 § i stiftelsens stadgar:

Till Självständighetsjubileets barnstiftelse ("Isla") donerades enligt riksdagens jubileumsbeslut den 5 december 2017 aktier i Neste Abp till ett värde av 49 999 949,00 miljoner euro (verkligt värde vid överlåtelsepunkten). Aktierna överfördes till Itlas värdeandelskonto den 4 januari 2018. Donationen är fonderad som en fri fond och redovisas i eget kapital i en separat rad "Donationsfond mottagen från finska staten".

Enligt 4 § 2 mom. i stiftelsens stadgar får avkastningen av den egendom som överlåtits till Isla och avkastning på stiftelsens övriga egendom användas för att finansiera stiftelsens ordinarie verksamhet i enlighet med den verksamhetsbudget och verksamhetsplan som styrelsen årligen godkännt.

Enligt 4 § 3 mom. i stiftelsens stadgar gäller att om stiftelsens eget kapital är lägre än (4.1.2018) marknadsvärdet av de tillgångar som överlåtits till Isla vid tidpunkten för överföringen, ska stiftelsens placeringstillgångar utökas med de tillgångar som återstår efter de sedvanliga verksamhetskostnaderna.

Som sedvanliga verksamhetskostnader under stiftelsens räkenskapsperiod anses samtliga kostnader från ordinarie verksamhet, kapitalanskaffning och placeringsverksamhet som redovisats enligt prestationsprincipen och uppstår för att förverkliga stiftelsens syfte, samt eventuella orealiserade nedskrivningar av placeringstillgångarna. Som sedvanliga intäkter under stiftelsens räkenskapsperiod anses samtliga intäkter från ordinarie verksamhet, kapitalanskaffning och placeringsverksamhet som redovisats enligt prestationsprincipen samt eventuella värdeåterföringar av placeringstillgångarna.

EUR	2025	2024
Grundkapital	50 456,38	50 456,38
Överskott från verksamheten vid donationstidpunkten	131 536,84	131 536,84
Överskott från verksamheten efter donationen	9 586 463,14	3 631 398,35
<b>Över/underskott från balansräkningens tidigare räkenskapsperioder</b>	<b>9 717 999,98</b>	<b>3 762 935,19</b>
Donation 4.1.2018	49 999 949,00	49 999 949,00
Eget kapital i stiftelsen totalt	59 768 405,36	53 813 340,57
Stiftelsens kapital överstiger den överlåtna egendomens marknadsvärde vid tidpunkten för överlåtelsen	9 768 456,36	3 813 391,57

<b>Finansieringsandelar som beviljas stiftelsen för framtida perioder</b>	<b>Beviljad finansiering totalt</b>	<b>Varav periodiserat till bokslutet</b>	<b>Återstående beviljad finansiering</b>
SHM/KI-projektet 2023–2025 (fortsätter administrativt fram till 30.4.2026)	4 999 731,00	1 210 132,09	297 488,85
STN/ IMAGINE 2022–2025 (perioden förlängd till 28.2.2026)	146 888,00	1 618,35	37 168,85
Nordiska ministerrådet/Improving Child Mental Health 2025–2026	59 900,00	-20 779,92	32 780,75
Stiftelsen Brita Maria Renlunds minne/Utökning av kollektivt påverkansarbete 2025–2028	600 000,00	-35 695,42	572 695,42
RSF/IMAGINE 2025–2028	101 821,00	74,28	99 812,56
RSF/Right to belong 2025–2028	47 369,00	0,00	43 689,89
RSF/YOUNG 2025–2028	291 323,00	0,00	259 707,39

#### **Hysesansvar utanför balansräkningen**

<b>Objekt</b>	<b>Ansvar</b>
Lokaler, uppsägningstid 3 månader	23 041,80
Lager, uppsägningstid 1 månad	101,60

#### **Stipendier som stiftelsen delat ut för kommande perioder utanför balansräkningen**

	<b>Summa</b>	<b>Tidpunkt</b>
Sanni Penttilä	12 000,00	2026

#### **Stiftelsens övriga finansiella åtaganden utanför balansräkningen för framtida perioder**

	<b>Summa</b>	<b>Tidpunkt</b>
Siunsote, ramavtal, RI-nätverk	45 536,51	2026
Soite, ramavtal, RI-nätverk	35 000,00	2026
Tammerfors stad, ramavtal, RI-nätverk	35 000,00	2026
Uleåborgs stad, ramavtal, RI-nätverk	35 000,00	2026
E2-undersökning, upphandlingsavtal, litteraturöversikt	25 000,00	2026–2027
Pirha, finansieringsavtal, arbete som utvecklare av kollektivt påverkansarbete	20 000,00	2026
Riikka Kotiranta, upphandlingsavtal, redigering och korrekturläsning	12 500,00	2026
Spoken Oy, upphandlingsavtal, redigering och korrekturläsning	12 500,00	2026
Uleåborgs universitet, partnerskapsavtal	55 000,00	2026–2027

# Undertecknande av bokslutet och verksamhetsberättelsen

Helsingfors i mars 2026

Styrelsen i Självständighetsjubileets barnstiftelse sr

Petri Pohjonen, styrelseordförande

Maria Kaisa Aula

Tuomas Kurttila

Mikko Mäkelä

Mikko Dufva

Riitta Särkelä

Tuija Åstedt

Katri Vataja, verkställande direktör

## Revisionsanteckning

Över utförd revision har avgivits berättelse.

Helsingfors i mars 2026

CGR Terhi Latvala





**itla** Itsenäisyyden  
juhlavuoden  
lastensäätiö