

Itlan vuosikertomus 2025





Itsenäisyyden juhluvuoden lastensäätiö edistää ja tukee Suomessa asuvien lasten, nuorten ja perheiden hyvinvointia, yhdenvertaisuutta ja asemaa sekä hyvää tulevaisuutta. Itla jalostaa ja välittää laadukasta tietoa ja käytännön ratkaisuja päätöksenteon ja kehittämisen tueksi, vauhdittaa lasten ja nuorten kasvuympäristöjen ja palveluiden uudistumista sekä vahvistaa rakentavaa keskustelua lapsi- ja perhemyönteisestä yhteiskunnasta ja sen tulevaisuudesta. Vuosikertomus sisältää toimintakertomuksen ja tilinpäätöksen 1.1.2025–31.12.2025.

Itsenäisyyden juhluvuoden lastensäätiö sr.
1573913-1
Osoite: Siltasaarenkatu 8-10, 00530 Helsinki
Kotipaikka: Helsinki

Sisältö

| | |
|---------------------------------------------------------------------|----------|
| Nuorten tulevaisuususkko vaatii tekoja | 4 |
| Vuoden kohokohdat | 6 |
| Toimintakertomus | 8 |
| 1 Itlan vuosi 2025 | 8 |
| 1.1 Toimitusjohtajan katsaus | 9 |
| 1.2 Toiminnan tarkoitus ja vaikuttavuus | 10 |
| 1.3 Lapsi- ja perhemyönteinen Suomi ja yhteiskunnallinen keskustelu | 14 |
| 1.4 Lapsinäkökulmainen tieto käyttöön | 18 |
| 1.5 Lapsilähtöiset kasvuympäristöt ja palvelut | 22 |
| 1.6 Viestintä, julkaisutoiminta ja vaikuttaminen | 29 |
| 1.7 Miten onnistuimme? | 31 |
| 1.8 Apurahat ja lahjoitukset | 33 |
| 2 Hallinto ja henkilöstö | 36 |
| 2.1 Valtuuskunta | 37 |
| 2.2 Hallitus | 37 |
| 2.3 Varainhoitotoimikunta | 38 |
| 2.4 Toimitusjohtaja | 38 |
| 2.5 Henkilöstö | 38 |
| 2.6 Tilintarkastus | 38 |
| 2.7 Muut asiantuntijaryhmät | 39 |
| 2.8 Lähipiiritoimet | 39 |
| 3 Toiminnan rahoitus | 40 |
| 3.1 Markkinaympäristö | 42 |
| 3.2 Sijoitusten tuotot | 42 |
| 3.3 Sijoitusten jakauma | 42 |
| 3.4 Taloudellinen tilanne | 43 |
| 4 Näköaloja vuoteen 2026 | 44 |
| Tilinpäätös tilikaudelta 01.01.2025 - 31.12.2025 | 46 |
| Tuloslaskelma | 46 |
| Tase | 47 |
| Tilinpäätöksen liitetiedot | 48 |
| Tilinpäätöksen ja toimintakertomuksen allekirjoitus | 54 |
| Tilinpäätösmerkintä | 54 |

Nuorten tulevaisuususkon vaatii tekoja

Nuorten tulevaisuususkon on romahtanut viimeisimmissä mittauksissa lähes 20 prosenttia. Tulos ei yllätä. Elämme aikaa, jota leimaavat turvallisuusympäristön muutos, korkea nuorisotyöttömyys, taloudellinen epävarmuus ja uutisvirta, joka harvoin rakentaa luottamusta huomiseen.

Kun epävarmuus kasvaa, moni nuori hakee turvaa yhteisöistä ja somemaailmasta. Se ei ole pakoa todellisuudesta, vaan inhimillinen tapa etsiä merkitystä ja yhteenkuuluvuutta. Ongelma syntyy, kun keskusteluilmapiiri kärjistyy ja vastakkainasettelu vahvistuu. Silloin myös toivottomuus kasvaa. Siksi nuoret eivät tarvitse moralisointia, vaan tukea, aitoa keskustelua ja konkreettisia tekoja, jotka vahvistavat kokemusta siitä, että omalla työllä ja yrittämisellä on merkitystä.

Tilastot tukevat huolta. Tilastokeskus raportoi, että alle 25-vuotiaiden työttömyysaste on selvästi koko väestöä korkeampi. Suomen Pankki on varoittanut kotitalouksien velkaantumisen, ja Suomen Asiakastieto kertoo maksuhäiriömerkintöjen koskettavan myös kymmeniätuhansia nuoria aikuisia. Jos luottotiedot menettää 20–25-vuotiaana, kyse ei ole vain taloudellisesta kolhusta, vaan vaikutukset ulottuvat asuminen, työnsaantiin ja arjen mahdollisuuksiin vuosiksi eteenpäin.

Nuori, joka valmistuu ja kohtaa sulkeutuvat työmarkkinat, kokee helposti epäonnistuneensa. Todellisuudessa kyse on rakenteellisesta ongelmasta. Talouden suhdanteet, alueellinen eriytyminen ja työelämän pirstaloituminen osuvat usein juuri uransa alussa oleviin ja siksi ratkaisutkin ovat rakenteellisia.

Nuorten työllistymistä pitäisi vahvistaa kohdennetuilla palkkatuilla, laadukkailla harjoittelu- ja oppisopimuspaikoilla sekä estämällä perusteettomat määräaikaissuodet. Ensimmäinen työpaikka ei ole vain osa CV:tä, vaan kokemus siitä, että oma paikka yhteiskunnasta löytyy.

Velkaantumista on ehkäistävä nykyistä varhaisemmassa vaiheessa. Pikavippimarkkinaa on jo säädelty, mutta korkokattojen ja markkinoinnin valvonnan on oltava aidosti tehokasta. Talousosaamista tulee vahvistaa kouluissa, ja talous- sekä velkaneuvontaan on ohjattava matalalla kynnyksellä. Ylivelkaantuminen ei ole vain yksilön valinta, vaan osittain myös rakenteellinen ilmiö, jonka seurauksista vastaamme yhteiskuntana kasvavan pahoinvoinnin ja lieveilmiöiden kautta.

Ensimmäinen työpaikka ei ole vain osa CV:tä, vaan kokemus siitä, että oma paikka yhteiskunnasta löytyy.

Hyvinvointi, jonka päälle tulevaisuususkoo rakentuu, syntyy kokonaisuudesta. Oppilaitoksissa riittävä opinto-ohjaus, saavutettavat mielenterveyspalvelut ja aidot mahdollisuudet jatko-opintoihin vahvistavat kokemusta siitä, että polkuja on useita. Kodeissa ja arjessa tärkeintä on tulla kuulluksi ja hyväksytyksi. Jokainen nuori tarvitsee aikuisen, jolla on aikaa ja jolle nuori riittää omana keskeneräisenä itsenään.

Suurin osa nuorista voi edelleen hyvin, mutta eriytyminen pärjäävien ja apua tarvitsevien nuorten välillä kasvaa. Samaan aikaan nuoret ovat koulutetumpia, kansainvälisempiä ja tietoisempia kuin aiemmin. He haluavat pärjätä ja he ansaitsevat uskon tulevaan. Nuorten tulevaisuususkoo ei ole naiivia optimismia. Se on luottamusta siihen, että yhteiskunta kantaa ja että omilla teoilla on väliä. Sitä meidän tulee vaalia ja vahvistaa. Kun nuoret uskovat huomiseen, mekin voimme uskoa.



Pia Hiltunen
Itilan valtuuskunnan puheenjohtaja

Vuoden kohokohdat

Edistämme yhteiskunnallista muutosta kehittämällä lapsilähtöisiä kasvuympäristöjä ja palveluita, viemällä lapsinäkökulmaista tietoa käyttöön ja vahvistamalla rakentavaa keskustelua lapsi- ja perhemyönteisestä yhteiskunnasta ja sen tulevaisuudesta.



Tutkittua tietoa lasten ja nuorten mielenterveyden tueksi

Ytimekkäät Pointti-julkaisumme auttavat päättäjiä edistämään lasten ja nuorten mielenterveyttä tutkittuun tietoon perustuvilla ratkaisuilla.

Järjestimme kansallisen dialogin: Mielen voimavarat – Kuinka vahvistamme nuorten uskoa tulevaisuuteen?

Nuorten luottamusta yhteiskuntaan vahvistetaan ottamalla heidät mukaan päätöksentekoon.

10 psykososiaalisten menetelmien vaikuttavuuskatsausta

Julkaisimme 10 uutta menetelmäarviota, jotka auttavat hyvinvointialueiden päättäjiä toteuttamaan lasten ja nuorten terapiatakuuta vaikuttavasti.



MAALISKUU

HUHTIKUU

TOUKOKUU

KESÄKUU

HELMIKUU

TAMMIKUU



Lapsuuden rakentajat -podcast 2.0

Kokonaisvaltaisen uudistuksen

läpikäynyt podcast keskittyy yhä enemmän ajankohtaisiin ilmiöihin, jotka koskettavat lasten, nuorten ja perheiden hyvinvointia Suomessa.



SuomiArenassa nuorten tulevaisuus ja algoritmien valta

Olimme mukana SuomiArenassa keskusteluilla nuorten tulevaisuuden mahdollisuuksista ja sosiaalisen median vaikutuksesta lapsiin ja nuoriin.

Perhepuhelin auttaa lapsiperheitä

Yhteisövaikuttavuustyöllä toteutettu Perhepuhelin tukee pohjoiskarjalaisia lapsiperheitä matalalla kynnyksellä, kokonaisvaltaisesti ja varhain.



Tavoitteena maailman parhaat 1 000 ensimmäistä päivää lapsille

Suomi oli Itlan johdolla puheenjohtajamaa pohjoismaisessa

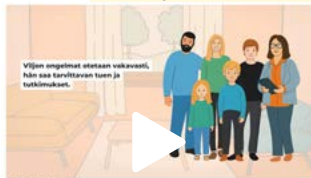
Lapsen 1 000 ensimmäistä päivää -verkostossa, joka edistää raskaus- ja vauva-ajan hyvinvointia.

Alue- ja kuntavaalit 2025: Onnellinen lapsuus on itseisarvo – ja välttämätön investointi tulevaisuuteen

Vaaliviesteissämme esitimme ratkaisuja lasten ja nuorten hyvinvoinnin ja tulevaisuususkon turvaamiseksi, myös vaikeassa taloudellisessa tilanteessa.

Niilon tarina kertoo oikea-aikaisten palvelujen merkityksestä

Lapsuuden rakentajat – johtamiskoulutuksen osallistujien video Niilosta osoittaa varhaisen tuen merkityksen verrattuna kalliisiin korjaaviin palveluihin.



Hyvinvointia harrastuksilla

Samalta viivalta Oulu -kokeilu paransi vähävaraisten perheiden lasten hyvinvointia harrastuksilla sekä edisti eri toimijoiden yhteistyötä.



HEINÄKUU

ELOKUU

SYYSKUU

LOKAKUU

MARRASKUU

JOULUKUU



Kasvun tuki –aikakauslehti nousi Jufo-luokkaan

Kasvun tuki -aikakauslehti saavutti tason 1 Julkaisufoorumin luokituksessa. Kaksi kertaa vuodessa Journal.fi-palvelussa ilmestyvän tiedejulkaisun keskiössä on lasten, nuorten ja perheiden hyvinvointi.



YOUNG-ohjelman tietokooste: varhaiskasvatus ja koulu mielenterveyden vahvistajina

Kannustava arki varhaiskasvatuksessa ja koulussa on lasten ja nuorten mielenterveyden kannalta keskeinen voimavara, ja siksi siellä tulisi satsata hyvinvointiin ja resilienssiin.

Lapsiperheiden palveluiden uudistaminen edellyttää monialaista johtamista

Käynnistimme systeemisen muutosjohtamisen koulutuksen yhteisövaikuttavuutta omilla alueillaan edistävälle hyvinvointialue- ja kuntajohtajille.

Käynnistimme johtamisen mentorointiohjelman

Mentorointi tukee kehittymistä johtajana ja hyvän lapsuuden rakentajana. Osallistujat tulevat eri puolilta Suomea sosiaali- ja terveydenhuollosta, yrityksistä, järjestöistä, kouluista ja oppilaitoksista.



1

*Itlan vuosi
2025*

1.1 Toimitusjohtajan katsaus

Kuluneena vuonna turvallisuusympäristö koveni ja maailmanjärjestyksen vakaus horjui. Epävarmuus, toisiinsa kietoutuvat kriisit ja nopeat muutokset heijastuivat lasten ja nuorten arkeen. Tällaisina aikoina korostuu tarve pitkäjänteiselle, tietoon perustuvalla ja tulevaisuuteen katsovalle moniammatilliselle yhteistyölle ja lasten, nuorten ja perheiden tulevaisuususkoa vahvistaville toimille.

Uusi strategiamme alkoi ohjata työtämme määrätietoisesti kohti visiota lapsi- ja perhemyönteisestä hyvinvointiyhteiskunnasta. Vahvistimme rooliamme yhteiskunnallisena muutoksen tekijänä ja sillanrakentajana laadukkaasti tiedon, käytännön ja päätöksenteon välillä.

Yhteiskunnallisen polarisaation lisääntyessä panostimme erityisesti rakentavan vuoropuhelun vahvistamiseen ja moninäkökulmaisen, luotettavan tiedon esiin tuomiseen ja hyödyntämiseen niin päätöksenteossa kuin käytäntöjen kehittämisessä.

Oli rohkaisevaa huomata syksyllä toteutetusta sidosryhmäselvityksestä, kuinka vahvasti roolimme sillanrakentajana sekä tiedon ja ratkaisujen kehittäjänä tunnustetaan ja koetaan merkitykselliseksi lasten ja perheiden hyvinvoinnin edistämiseksi.

Lapsiperheköyhyyden lisääntyminen herätti laajaa huolta ja keskustelua. Tarjosimme keskustelun ja päätöksenteon tueksi tutkimukseen perustuvaa tietoa sekä käytännön ratkaisumalleja. Jokainen askel, joka helpottaa lapsiperheiden arkea, vahvistaa toivoa ja vie Suomea kohti lapsi- ja perhemyönteisempää tulevaisuutta.

Myös lasten ja nuorten mielenterveys nousi vahvasti esiin, ja lasten ja nuorten terapiatakuu astui voimaan. Itlassa olemme tehneet töitä sen eteen, että ennaltaehkäisy ja hoito olisi vaikuttavaa ja yhdenvertaisesti saatavilla ja että se juurtuisi osaksi arjen palveluja. Tämä on paitsi inhimillistä, myös yhteiskunnan näkökulmasta kestävä. Imla toi tietoa näyttöön perustuvista menetelmistä ja keinoista, joilla lasten mielenterveyttä voidaan tukea varhaiskasvatuksessa ja koulussa.

Vuosi 2025 oli Imlan toteuttamassa kansallisen implementointiosaamisen vahvistamisen hankkeessa viimeinen toimintavuosi, ja keskityimme erityisesti kehitettyjen toimintamallien juurruttamiseen ja laajaan levittämiseen. Kävimme aktiivista vuoropuhelua sidosryhmien kanssa, kokosimme asiantuntijoita yhteen eri foorumeille ja varmistimme, että osaaminen ja kehitetyt työkalut siirtyvät käytäntöön. Työmme lopullinen vaikuttavuus syntyy, kun vaikuttava tieto, osaaminen ja työkalut ovat onnistuneesti käytössä ja tuottavat parempaa hyvinvointia lapsille, nuorille ja heidän perheilleen.

Nuorten tulevaisuususkon horjumisen nousi vuoden aikana laajaksi yhteiskunnalliseksi puheenaiheeksi. Olimme mukana tuottamassa tietoa, fasilitoimassa dialogeja ja etsimässä ratkaisuja erilaisissa tilaisuuksissa, podcasteissa ja asiantuntijatyössä. Tulevaisuuteen luottaminen rakentuu kokemuksesta, että yhteiskunta välittää, kuuntelee ja toimii.

Vuosi osoitti jälleen, että epävarmuuden keskellä tarvitaan rohkeaa yhteistyötä, vaikuttavaa tietoa ja yhteistä suuntaa. Työmme ytimessä on vankka usko siihen, että lapsiin, nuoriin ja perheisiin panostaminen on paras mahdollinen investointi kestävään ja turvalliseen tulevaisuuteen. Tätä työtä jatkamme määrätietoisesti ja yhdessä kumppaneidemme kanssa, jotta kuljemme kohti Suomea, jossa jokaisella on mahdollisuus kasvaa, unelmoida ja luottaa hyvään huomiseen.



Katri Vataja
Imlan toimitusjohtaja

Tulevaisuuteen luottaminen rakentuu kokemuksesta, että yhteiskunta välittää, kuuntelee ja toimii.

1.2 Toiminnan tarkoitus ja vaikuttavuus

Itlan tarkoituksena on edistää ja tukea Suomessa asuvien lasten ja lapsiperheiden hyvinvointia, yhdenvertaisuutta ja asemaa sekä hyvää tulevaisuutta. Itla myös edistää ja tukee vanhemmuutta sekä lasten kasvuoloja ja kasvatusta.

Itlan työtä ohjaa visio Suomesta vuonna 2040: lapsi- ja perhemyönteinen hyvinvointiyhteiskunta, jossa lapset, nuoret ja kaikenlaiset perheet uskaltavat unelmoida ja luottaa hyvään tulevaisuuteen. Uskomme, että hyvinvoivat lapset, nuoret ja perheet luovat perustan menestyvälle demokraattiselle yhteiskunnalle ja kestäväälle taloudelle.

Edistämme toiminnallamme kolmea vaikuttavuustavoitetta. Ne kuvaavat tavoittelemiimme muutoksia:

- **Lapsi- ja perhemyönteinen Suomi:** Lapset, nuoret ja vanhemmat ovat aktiivisia tulevaisuuden tekijöitä. Lasten, nuorten, perheiden ja tulevien sukupolvien arvostus näkyy asenteissa, julkisessa keskustelussa, päätöksenteossa sekä käytännön teoissa.
- **Lapsilähtöiset kasvuympäristöt ja palvelut:** Lapsilähtöiset kasvuympäristöt ja palvelut tukevat lasten, nuorten ja perheiden pärjäävyyttä yhteistyössä, vaikuttavasti ja uudistuen.
- **Lapsinäkökulmainen tieto käyttöön:** Laadukas ja monipuolinen lapsinäkökulmainen tieto lisää ymmärrystä päätöksenteossa lasten ja nuorten hyvinvoinnin edistämiseksi muuttuvassa maailmassa.



Näin saamme aikaan yhteiskunnallista vaikuttavuutta

Vaikuttavuustavoitteidemme toteutuminen edellyttää kokonaisvaltaisia, systeemisiä muutoksia, joita edistämme omalla toiminnallamme, mutta jotka edellyttävät laaja-alaista yhteistyötä ja kumppanuuksia. Iltä edistää tavoiteltuja muutoksia **vahvistamalla** rakentavaa keskustelua lapsi- ja perhemyönteisestä yhteiskunnasta ja sen tulevaisuudesta sekä **jalostamalla ja välittämällä** tietoa ajankohtaisista ja tulevaisuuden ilmiöistä sekä niihin liittyvistä ratkaisuksista ja vaikuttavista menetelmistä päätöksenteon ja käytännön kehittämisen tueksi.

Edistämme toiminnallamme sitä, että päätöksenteossa käytettävä lapsinäkökulmainen tieto on laadukasta ja se muodostuu monista eri lähteistä: tutkimus-, ennakointi-, arviointi- ja kokemustiedosta. Toimimme osana ekosysteemejä, joissa kehitämme tapoja muodostaa ja käyttää tietoa niin, että sillä saadaan aikaan vaikutuksia. **Vauhditamme** kasvuympäristöjen ja palveluiden uudistumista lapsi- ja perhelähtöisiksi paikallisesti, alueellisesti ja kansallisesti. Tuemme lasten, nuorten ja lapsiperheiden hyvinvointiin vaikuttavien toimijoiden muutoshalua ja uudistumiskykyä sekä yhteistyötä, yhdessä kehittämistä ja oppimista. Työmme painopiste on hyvinvoinnin tukemisessa ennaltaehkäisevästi ja varhaisessa vaiheessa.

Vahvistamme rakentavaa keskustelua lapsi- ja perhemyönteisestä yhteiskunnasta ja sen tulevaisuudesta.



Vauhditamme

kasvuympäristöjen ja palveluiden uudistumista lapsi- ja perhelähtöisiksi paikallisesti, alueellisesti ja kansallisesti. Tuemme muutoshalua ja uudistumiskykyä sekä yhteistyötä, yhdessä kehittämistä ja oppimista.

Jalostamme ja välitämme tietoa

ajankohtaisista ja tulevaisuuden ilmiöistä sekä niihin liittyvistä ratkaisuksista ja vaikuttavista menetelmistä päätöksenteon ja käytännön kehittämisen tueksi.

Kuva 1. Iltan vaikuttavuustavoitteet

Toiminta pähkinäkuoressa

Kasvun tuki

Itilan Kasvun tuki -työ tuotti ja välitti tietoa lasten, nuorten ja perheiden mielenterveyttä tukevista ja ongelmia hoitavista psykososiaalista menetelmistä sekä niiden soveltuvuudesta lapsiperhepalveluihin. Tuimme menetelmien suunnitelmallista käyttöönottoa eli implementointia tarjoamalla tutkittua tietoa, tukea ja työkaluja sekä käynnistimme lasten ja nuorten hyvinvointia ja mielenterveyttä arvioivien mittareiden arvioinnin.

Yhteisövaikuttavuus

Itila toimi yhteisövaikuttavuustyön kansallisena taustatukiorganisaationa, eli tarjosimme koulutusta, konsultointia ja fasilitointia sekä yhteiskehittämisen ja yhteisen oppimisen mahdollisuuksia mukana olevilla kymmenellä hyvinvointialueella ja 117 kunnassa. Edistimme lasten, nuorten ja perheiden tuen uudistamista varhain–yhdessä–riittävän pitkään -periaatteiden mukaan sekä Yhteisövaikuttavuustyön oppimispolku -verkkosivuston ja digitaalisen Näkymä-tilannekuvatyökalun avulla.

Johtamisosaamisen kehittäminen

Edistimme lapsi- ja perhemyönteisen Suomen vahvistumista kouluttamalla hyvinvointialueiden, kuntien, järjestöjen ja yritysten johtajia, niin että he voivat edistää lapsi- ja tarvelähtöistä julkista johtamista ja päätöksentekoa omassa toimintaympäristöissään.

YOUNG-ohjelma: Lapset ja nuoret – hyvinvoivat tulevaisuuden tekijät

Strategisen tutkimuksen YOUNG-ohjelman ohjelmajohtajatyössä edistimme monitieteisen ja vuorovaikutteisen tutkimuksen hyödyntämistä ja yhteiskunnallista vaikuttavuutta sidosryhmä- ja verkostoyhteistyössä. Itila sai ohjelmajohtajarahoituksen toiselle ohjelmakaudelle vuosille 2025–2028.

Lapsikeskeinen tulevaisuustyö ja ennakointi

Lapsikeskeisen ennakkoinnin sisältöjä ja tulevaisuustyön menetelmiä vietiin osaksi lasten ja nuorten hyvinvointiin keskittyvää kehittämistyötä. Edistimme lapsiin ja nuoriin liittyvää tulevaisuuskeskustelua järjestämällä dialogitilaisuuksia ja seminaareja.

Kansallinen implementointiosaaminen lasten ja nuorten kasvun tueksi (KI) –hanke 2023–2025

Mielenterveysongelmien ennaltaehkäisyyn ja hoidon tulisi olla vaikuttavaa ja yhdenvertaisesti kaikkien lasten ja nuorten saatavilla, sillä se on paitsi inhimillistä myös taloudellisesti kannattavaa. Laajensimme KI-hankkeessa lasten ja nuorten mielenterveyden tuen tietoperustaa, kehitimme uusia toimintamalleja ja työkaluja ja vahvistimme ammattilaisten osaamista koulutuksilla ja käytäntöä tukevilla materiaaleilla. Suomessa ainutlaatuiset psykososiaalisten menetelmien soveltuvuuden ja käyttöönoton kokonaisuudet sekä muu aineisto löytyvät pääasiassa Itilan verkkosivulta. Hanketta rahoitti sosiaali- ja terveysministeriö.

Terapiatakuu tuli – mistä luotettavaa tietoa menetelmien vaikuttavuudesta?

Psykososiaalisten menetelmien vaikuttavuus on tällä hetkellä erityisen kiinnostuksen kohteena, sillä vuonna 2025 voimaan tullut lasten ja nuorten terapiatakuu edellyttää vaikuttavien menetelmien käyttöä sosiaali- ja terveydenhuollossa. Hyvinvointialueilla kaivataan nyt päätöksenteon tueksi kipeästi vaikuttavuustietoa menetelmistä. Tähän tarpeeseen vastaavat Itlan Kasvun tuen menetelmien vaikuttavuuskatsaukset.

Terapiatakuun toimeenpanosta vastaavat hyvinvointialueet, joiden palveluvalikoimiin kuuluu monia psykososiaalisia menetelmiä, jotka eivät ole tutkitusti vaikuttavia ja joiden soveltuvuudessa ammattilaisten arjen työhön on haasteita. Menetelmät on usein otettu käyttöön suurin kustannuksin, mutta ne eivät ole silti vakiintuneet osaksi palveluita.

Tämä merkitsee sitä, että lapset ja nuoret eivät välttämättä saa mielenterveysongelmiinsa vaikuttavaa tukea tehdyistä investoinneista huolimatta, ja hyvinvointialueet voivat menettää sekä rahaa että työaikaa. Alueilla kaivataankin kipeästi vaikuttavuustietoa menetelmistä päätöksenteon tueksi.

Itlan menetelmäpankki helpottaa vaikuttavan menetelmän löytämistä

Itla arvioi Suomessa käytössä olevien, lapsille ja alle 23-vuotiaille nuorille sekä heidän perheilleen suunnattujen psykososiaalisten menetelmien vaikuttavuutta. Terapiatakuu tekee

arviointityömme yhä tärkeämmäksi, sillä hyvinvointialueet tarvitsevat lasten ja nuorten menetelmistä vaikuttavuustietoa, jota ei ole järkevää tuottaa alueellisesti. Olemme koonneet menetelmäarviot hyvinvointialueiden ammattilaisten ja päättäjien päätöksenteon tueksi Itlan Kasvun tuen menetelmäpankkiin

Vaikuttavuuden lisäksi menetelmien soveltuvuudella käyttöympäristöön on iso merkitys juurtumiselle ja sille, että vaikuttavat menetelmät tuottavat todellista hyötyä lapsille, nuorille ja perheille. Näiden asioiden huomioiminen hyvinvointialueilla varmistaa terapiatakuun tavoitteiden toteutumisen ja auttaa välttämään hukkainvestointeja.



1.3 Lapsi- ja perhemyönteinen Suomi ja yhteiskunnallinen keskustelu

Lapsi- ja perhemyönteinen Suomi ei synny yksittäisillä innovaatioilla, toimintatavoilla tai politiikkaohjelmilla. Kyse on haasteesta, jossa kaikilla yhteiskunnan sektoreilla ja toimijoilla on oma roolinsa otettavana. Etenkin päättäjät ja johtajat pystyvät vaikuttamaan lasten ja nuorten hyvinvointiin nostamalla sen edistämisen organisaatioiden, ratkaisujen ja yhteistyön keskiöön.

Vuonna 2025 ylläpidimme lapsipolitiikan vaikuttajien ja johtajien Lapsuuden rakentajat -vertaisverkostoa. Verkostossa päättäjillä oli mahdollisuus keskustella lasten, nuorten ja perheiden hyvinvoinnin kehitykseen vaikuttavista ajankohtaisista asioista yli toimiala- ja sektorirajojen sekä jakaa ja ylläpitää osaamista.

Lapsuuden rakentajat -johtamiskoulutuksen neljännen kurssin osallistujat laativat kurssitöinä muun muassa ekosysteemimäisen ja ennaltaehkäisevän työn kustannustehokkuudesta kertovan Niilon tarina -videon sekä nuorten vastausten perusteella laaditut ”Toivon teesit” arkisista toivon lisäämisen keinoista. Niilon tarina -video sekä siihen liittyvä oivalluttava keskustelurunko lähetettiin kaikille uusille kunta- ja aluepäättäjille ja Toivon teesit luovutettiin opetusministeri Anders Adlercreutzille. Jaoimme myös muita kurssitöinä tehtyjä materiaaleja laajasti.

Osallistuimme opetus- ja kulttuuriministeriön asiantuntijaryhmään, joka selvittää nuorten tulevaisuususkon heikkenemiseen vaikuttavia tekijöitä ja laatii suosituksia tilanteen parantamiseksi. Ryhmän suositukset julkaistaan maaliskuussa 2026.

Kansainvälisesti edistimme rakentavaa keskustelua lapsi- ja perhemyönteisestä yhteiskunnasta ja sen tulevaisuudesta pohjoismaisessa Lapsen 1 000 ensimmäistä päivää -verkostossa. Suomi oli Iltan johdolla verkoston puheenjohtajamaa vuonna 2025. Verkosto lisäsi ymmärrystä raskaus- ja pikkulapsiajan merkityksestä ihmisen terveydelle sekä edisti vaikuttavien menetelmien käyttöä vanhempien ja lasten mielenterveyden tukemisessa. Verkoston toiminta on käynnistynyt Pohjoismaiden ministerineuvoston aloitteesta. Lisäksi Iltla toimi kansallisen Lapsen 1 000 ensimmäistä päivää -asiantuntijaverkoston puheenjohtajana.

Kesällä 2025 käynnistyi Iltan ja Sitran yhteinen, noin vuoden mittainen rahoitus- ja kehityshanke, jossa tuetaan innovaatioiden leviämistä nuorten hyvinvoinnin ja toimijuuden vahvistamiseksi. Rahoitusta myönnettiin kolmelle ratkaisulle, joista jokainen perustuu vahvasti nuorten hyvinvointia koskevaan tutkimustietoon.

Tapahtumia tulevaisuususkosta digitalisaatioon ja mielenterveydestä vanhemmuuden tukeen

Vuonna 2025 vauhditimme lapsiin ja nuoriin liittyvää yhteiskunnallista keskustelua yli 30 tapahtumalla verkossa, hybridinä tai paikan päällä. Tilaisuuksien teemat käsittelivät muun muassa nuorten tulevaisuususkoa, lasten ja nuorten kasvua ja kehitystä tukevaa digiympäristöä, vanhemmuuden tukea sekä mielenterveyden edistämistä varhaiskasvatuksessa ja koulussa.

Järjestimme Miina Sillanpään säätö- ja Kunnallissalan kehittämissäätö- ja Raikkaita suuntia -tilaisuuden, joka kokosi lähes 400 ihmistä pohtimaan, millainen on hyvinvointiyhteiskunnan seuraava luku. Olimme mukana toteuttamassa Vauvat valloittavat eduskunnan -tapahtumaa ja suomalaisten kokeman yksinäisyyden ja ulkopuolisuuden vähentämiseen tähtäävän Osallistujien Suomi -ohjelman yleisötilaisuutta Eduskuntatalolla. Kesäkuussa kutsuimme moninaisen joukon sidosryhmiä työpajaan keskustelemaan, millaista tulevaisuutta luomme vauvaperheille ja samalla koko huomisen Suomelle. Yhdessä strategisen tutkimuksen YOUNG-ohjelman kanssa järjestimme kansallisen dialogin otsikolla ”Mielen voimavarat – Kuinka vahvistamme nuorten uskoa tulevaisuuteen?”. Dialogiin osallistui nuorten lisäksi terveystieteiden, turvallisuuden ja sosiaalipsykiatrian tutkijoita, johtavia virkamiehiä neljästä ministeriöstä sekä järjestöjen ja säätöiden edustajia.

Nuorten tulevaisuususkoa käsiteltiin myös Itlan podcastissa, paneelissamme Suomi-Areenassa ja Hanasaressa järjestetyssä Futures dialogues -tilaisuudessa. Toinen Suomi-Areenan paneelikeskusteluistamme käsitteli lasten ja nuorten digitaalista kasvuympäristöä sekä sosiaalisen median käyttöä.

Lapsuuden rakentajat -podcast

Vuonna 2025 uudistimme Itlan Lapsuuden rakentajat -podcastin. Vuoden aikana tuotimme yhdeksän jaksoa, joissa pureuduttiin muun muassa nuorten vaikutusmahdollisuuksiin, tulevaisuususkoon ja väkivaltaan, lukuinnostuksen palauttamiseen sekä someen ja digiin lapsiperheissä.



Mitä lapset ajattelevat toivosta?

Itlan Lapsuuden rakentajat -johtamiskoulutuksen osallistujat kysyivät lapsilta, mitkä asiat tuovat toivoa elämään. Lähes 200 lapsen ja nuoren ajatuksista syntyi Toivon teesit.

Johtamiskoulutuksen Kipinä company -ryhmä selvitti lasten ajatuksia toivosta ja kysyi, mikä sitä heille tuo. Vastausten pohjalta ryhmä koosti Toivon teesit. Toivon tietoinen ylläpitäminen ja lisääminen on tärkeää erityisesti silloin, kun elämässä on haasteita. Resilienssin rakentumiseen lapsen ja nuoren kasvun vuosina voi vaikuttaa niin arjessa kuin yhteiskunnallisessa päätöksenteossa.

Lasten vastauksista välittyi toive tavallisesta elämästä: turvallisesta arjesta, mahdollisuudesta oppimiseen ja mielekkääseen vapaa-aikaan. Lasten toivoa rakentavat myös ilmastoteot, joita tarvitaan nyt. Toivon kipinä syntyy pienistä teoista ja tarvitsee tuekseen unelmia.

“Meidän aikuisten tehtävä on luoda ympäristö, jossa lapsi kokee olevansa turvassa, kuultu ja arvostettu”, muistuttavat ryhmäläiset Noora Ahokangas-Jore, Juha Ahvenainen, Minna Lumme, Saija Ohtonen-Jones ja Jari Pulkkinen.

Kipinä Company järjesti myös Toivon kipinöitä -juhlakonsertin yhteistyössä Vantaan lasten ja nuorten kulttuuripalveluiden ja El Sistema Finland ry:n kanssa sekä luovutti Toivon teesit opetusministeri Anders Adlercreutzille.

Toivon teesit

- Turvallinen arki on jokaisen lapsen ja nuoren oikeus
- Päätöksiä täytyy tehdä myös sydämellä
- Ilmastotoja ja luonnonsuojelua tarvitaan nyt
- Unelmat tarvitsevat tilaa
- Opiskelu, oppiminen ja onnistumiset ovat hyvän tulevaisuuden avaimia
- Mielekäs vapaa-aika kuuluu kaikille lapsille ja nuorille
- Tavallinen elämä on parasta
- Tulevaisuus rakentuu arvoista
- Hyvinvoivat lapset ja nuoret luovat huomisen hyvinvointia
- Toivon kipinä syntyy pienistä teoista



Kuva 2. Kuvassa vasemmalta Noora Ahokangas, Jari Pulkkinen, ministeri Anders Adlercreutz, Juha Ahvenainen.

Vanhempien tukeminen on avain mielenterveyskriisin selättämiseen

Suomessa on kattava lainsäädäntö ja paljon hoitosuosituksia perheiden varhaisen tuen ja mielenterveyspalveluiden järjestämiseksi. Selvitysten mukaan perheet eivät kuitenkaan saa riittävästi tarvitsemaansa mielenterveyden tukea raskaus-, vauva- ja pikkulapsivaiheessa.

Neuroloiden laajat lakisääteiset terveystarkastukset ja erilaiset tukimuodot eivät aina toteudu suunnitellusti, mielenterveys- ja sosiaalipalveluiden saatavuus ja jatkuvuus on puutteellista, palvelut ovat siiloutuneet eikä raskaus- ja pikkulapsiajan mielenterveysongelmien hoidosta vastaavaa tahoja ole selkeästi määritelty. Viimeaikaiset lapsiperheitä koskettaneet taloudelliset säästötoimet ovat lisänneet odottajien ja vauvaperheiden ahdinkoa entisestään.

Säästetään Suomen taloudellisia ja psykososiaalisia voimavaroja

Mielenterveysongelmien juuret juontavat usein varhaisvaiheisiin. Yksi tärkeimmistä lapsen kehitykseen vaikuttavista ympäristötekijöistä on huoltajilta saatu hoiva ja kasvatusta. Neuroloiden oikeanlainen ja oikea-aikainen tuki voi katkaista ylisukupolvisten ongelmien ketjuja ja tukea sekä mielenterveyttä että vanhemmuutta. Raskaus- ja pikkulapsiaikaan panostamisen onkin todettu säästävän yhteiskunnan resursseja pitkällä aikavälillä myös taloudellisesti.

Vanhemmuuden tukeminen edellyttää toimivaa neuvolajärjestelmää

Perheenjäsenten mielenterveyttä ja toimintakykyä täytyy tukea neuvoloissa varhain ja yhdenvertaisesti. Toimivan neuvolajärjestelmän lisäksi tarvitsemme Suomeen raskaus- ja vauva-ajan mielenterveysongelmien ennaltaehkäisystä ja hoidosta vastaavat yksiköt. Tämä on yksi merkittävimmistä ratkaisuihin yhteiskuntamme mielenterveyskriisin selättämiseen.

Artikkeli on lyhennetty kirjoittajien blogista, joka on julkaistu Itlan verkkosivustolla 18.3.2025. Kirjoittajat:

Kaija Puura

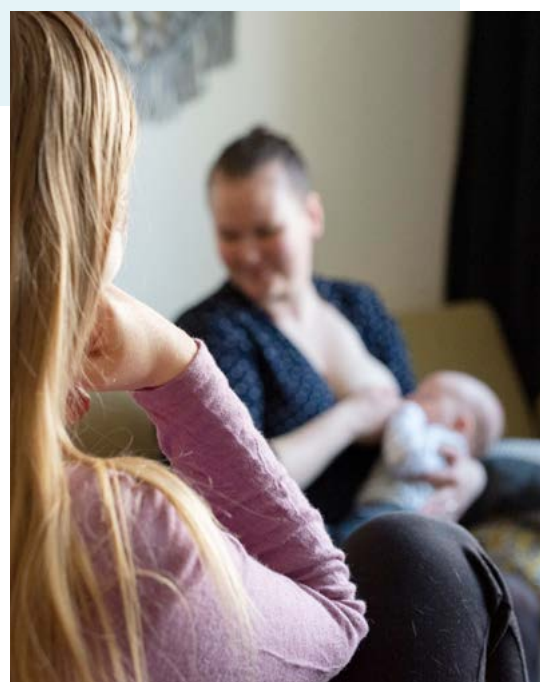
Lastenpsykiatrian professori, Tampereen yliopisto ja yliopistollinen sairaala

Tiina Rieki

LT, psykiatrian erikoislääkäri, Oulun yliopisto, Pohjois-Pohjanmaan hyvinvointialue ja Suomen Perinataalimielenterveys ry

Suomi on Itlan johdolla mukana pohjoismaisessa Lapsen 1000 ensimmäistä päivää -verkostossa

Itlan tavoitteena on edistää raskaus- ja vauva-ajan hyvinvointia kokonaisvaltaisesti vahvistamalla tutkimusperustaista ymmärrystä ajanjakson merkityksestä, tukemalla palvelupolkujen kehittämistä sekä tekemällä aktiivista vaikuttamistyötä yhdessä verkostojen kanssa. Työ edistää vanhemmuuden ja varhaisvaiheiden tuen kehittämistä moniammatilliseksi, saavutettavaksi ja tutkimusnäyttöön perustuvaksi kokonaisuudeksi.



1.4 Lapsinäkökulmainen tieto käyttöön

Lasten, nuorten ja perheiden hyvinvoinnin edistäminen edellyttää tutkimustiedon siirtymistä käytäntöön sekä hyvän kasvun edellytysten ja ajankohtaisten hyvinvointihaasteiden kokonaisuymmärryksen syvenemistä, käytännön toimintatapojen uudistamista ja muutosjohtamisen osaamista.

Psykososiaalisten menetelmien arviointi ja käyttöönoton tukeminen

Vuonna 2025 laajensimme Kasvun tuki -toimintaamme menetelmien vaikuttavuuden arvioinnista myös niiden käytettävyyden ja soveltuvuuden arviointiin. Tieto koottiin uudistettuun, moninäkökulmaista tietoa tarjoavaan menetelmäpankkiin, joka helpottaa vaikuttavia menetelmiä valitsevien päättäjien työtä hyvinvointialueilla ja kunnissa. Riippumatonta ja luotettavaa arviointitietoa on voitu hyödyntää toukokuussa voimaan tulleen terapiatakuun toimeenpanossa.

Osallistuimme sosiaali- ja terveysministeriön yhteydessä toimivan terveydenhuollon palveluvalikoimaneuvoston (Palko) suositustyöhön, joka koskee perustasolla käytettäviä lasten ja nuorten psykososiaalisia menetelmiä. Uutena tiedon tuottamisen muotona kehitimme ja pilotoimme lasten ja nuorten psykososiaalisten mittareiden arviointijärjestelmän, joka on ainutlaatuinen Suomessa. Toteutimme tiedon välittämiseen uusia konsepteja, kuten Menetelmän ytimessä -tilaisuudet ja Adaptointiklinikat. Tämä tiivisti yhteistyötä yliopistojen, järjestöjen ja Sosiaali- ja terveysjärjestöjen avustuskeskuksen (STEA) kanssa.

Itlan Kasvun tuki -aikakauslehti pyrkii laajentamaan lasten, nuorten ja perheiden hyvinvointia koskevaa tietopohjaa ja edistää tutkimusperustaista päätöksentekoa ja ammattilaisten näyttöön perustuvaa toimintaa lasten, nuorten ja perheiden palveluissa. Julkaisimme aikakauslehdessä vuonna 2025 implementointiin keskittyvän teemanumeron. Julkaisimme myös hyvinvointialueiden ja kuntien tiedolla johtamisen tueksi kolme tietokoostetta, jotka käsittelevät tutkitusti vaikuttavia menetelmiä mielenterveyden tukemiseksi. Lisäksi vastasimme Helsingin yliopiston Vaikuttavat psykososiaaliset menetelmät ja toimintamallit osana tutkimusperustaista päätöksentekoa -opintojakson (5 op) toteuttamisesta.

Edistimme menetelmien ja mittareiden arviointosaa- mista pohjoismaisessa NordicDataPrev ja PsychTestBarn -verkostoyhteistyössä sekä eurooppalaisten rekisteritoimijoiden verkostossa. Kehitimme menetelmien soveltuvuuden arviointia ja adaptointia vahvistamalla kansainvälistä yhteistyötä Pohjois-Carolinan yliopiston Implementation Research Networkin, Cardiffin yliopiston ja Karolinska Institutetin kanssa. Nostimme esiin menetelmien vaikuttavuuden arvioinnin ja tiedolla johtamisen merkitystä kahdessa eri tilaisuudessa, ja syksyllä kut-suimme ruotsalaistutkijat Socialstyrelsenistä jakamaan kokemuksia vaikuttavien menetelmien käytöstä sosiaali-työssä.



Mielenterveyspalveluiden tilannekuva

Vuoden aikana valmistui myös ensimmäinen versio Terveyden ja hyvinvoinnin laitoksen kanssa kehitetystä mielenterveyspalveluiden tilannekuvasta. Se on sivusto, joka kokoaa yhteen mielenterveys- ja päihdepalveluiden toimenpidekooditietoa ja mahdollistaa siten palveluiden sisällön, kohdentumisen ja vaikuttavuuden seurannan eri alueilla ja ikäryhmissä.

Tukea mielenterveyden edistämiseen koulussa

Tuotimme tietoa lasten ja nuorten vaikuttavaan mielenterveyden edistämiseen kouluissa: Hyvinvoiva mieli oppii – oppiva mieli voi hyvin -käsikirja (suomeksi ja ruotsiksi) mielenterveyden edistämiseen ja tukemiseen koulu yhteisöissä sekä Käyttäytymisen tuen verkkokurssikonaisuus kasvatustalouden ammattilaisille varhaiskasvatuksessa ja koulussa. Kurseille on osallistunut noin 2 000 ihmistä. Lisäksi tuotimme koulutuskokonaisuuden ryhmänhallinnan ja myönteisen käyttäytymisen tukemiseksi yläkoulussa. Käsikirja ja kurssit antavat käytännölläisiä keinoja koulujen hyvinvointityöhön sekä lasten ja nuorten mielenterveyden ja toivotun käyttäytymisen edistämiseen.

Tutkimustietoa yksinäisyyden ehkäisemisestä, mielenterveyden tuesta sekä lapsiperheköyhyydestä

Itlan vetämässä strategisen tutkimuksen Right to Belong -konsortioon kuuluvassa tutkimushankkeessa tuotettiin vuoden aikana tutkimusartikkeleita lasten ja nuorten yksinäisyydestä ja ostrakismista sekä keinoista niiden ehkäisemiseksi.

Osallistuimme aktiivisesti Osallistujien Suomi -verkoston ja toimenpideohjelman toteuttamiseen. Itlan, YOUNG-ohjelman ja Osallistujien Suomen kanssa järjestimme marraskuussa seminaarin Tulevaisuuden varhaiskasvatus ja koulu lasten ja nuorten mielenterveyttä edistämässä. Siinä tarkasteltiin tutkimustietoon perustuen, kuinka vuorovaikutusta, osallisuutta ja mielenterveystaitoja vahvistamalla voidaan tukea lasten ja nuorten hyvinvointia oppimisympäristöissä sekä mielenterveyttä edistävää toimintakulttuuria koulu yhteisöissä.

Päivitimme Lapsiperheköyhyys datana -sivun, johon lisättiin uutena osiona lapsiperheköyhyyden alueellinen jakautuminen. Lapsiperheköyhyys-ohjelmassa tuotettuja tutkimusartikkeleitamme julkaistiin kansainvälisissä lehdissä.

Johtamisosaamisen kehittäminen

Vuonna 2025 edistimme moninäkökulmaisen ja ekosysteemisen käytäntöön viemisen osaamisen kehittämistä johtamiskoulutuksilla, asiantuntijapuheenvuoroilla ja työpajoilla.

Järjestimme webinaarin tiedolla johtamisesta ja systeemisestä lähestymistavasta. Tilaisuudessa kuultiin tiedolla johtamisen uusista suuntauksista ja työkaluista ja syvennyttiin siihen, miten tiedolla johtamisella voidaan ratkaista muun muassa lasten, nuorten ja perheiden hyvinvointiin liittyviä, mahdottomilta tuntuneita haasteita nyt ja tulevaisuudessa.

Lausunnot kansallisten suositusten ja lainsäädännön valmisteluun

Annoimme lausuntoja lainvalmisteluun ja kansallisten suositusten valmisteluun muun muassa lasten vapaa-aikaa koskevista digisuosituksista, luonnoksesta hallituksen esitykseksi laiksi terveydenhuoltolain muuttamisesta ja eräksi siihen liittyviksi laeiksi, luonnoksesta valtioneuvoston asetukseksi eräistä leikkauksista ja lääketieteellisistä toimenpiteistä sekä luonnoksista erikoissairaanhoidon keskittämisasetuksen ja päivystysasetuksen muuttamiseksi.



Kansallinen implementointiosaaminen lasten ja nuorten kasvun tueksi (KI) -hanke

Parempaa mielenterveyden tukea lapsille ja nuorille

Mielenterveysongelmien ennaltaehkäisy ja hoidon tulisi olla vaikuttavaa ja yhdenvertaisesti kaikkien lasten ja nuorten saatavilla. Se on paitsi inhimillistä myös taloudellisesti kannattavaa.

Itäen Kansallinen implementointiosaaminen lasten ja nuorten kasvun tueksi -hankkeessa edistimme lasten ja nuorten mielenterveyttä kolmen kokonaisuuden avulla:

- psykososiaalisten menetelmien suunnitelmallisempi käyttöönotto lasten ja nuorten palveluissa
- tutkittuun tietoon pohjautuvat keinot mielenterveyden ja käyttäytymisen tukemiseen kouluissa
- vaikuttava psykososiaalinen tuki lasten, nuorten ja perheiden kohtaamissa kriisitilanteissa.

Laajensimme lasten ja nuorten mielenterveyden tuen tietoperustaa, kehitimme uusia toimintamalleja ja työkaluja ja vahvistimme ammattilaisten osaamista koulutuksilla ja käytäntöä tukevilla materiaaleilla.

Material för att stödja barns och ungas psykiska hälsa

Forskningsbaserad kunskap, stöd och verktyg som hjälper att lyckas med implementeringen och anpassningen.

- Hur lyckas jag med implementering? En handbok i effektiv implementering av psykosociala metoder (2023)
- Webbplatser Implementering av psykosociala metoder och implementeringsväg med verktyg och Anpassning av metoder

Konkreta och forskningsbaserade metoder för att stärka önskat beteende och psykiskt välbefinnande hos barn och unga

- Webbplats [Metoder för att stödja psykisk hälsa och beteende i småbarnspedagogik och skolor](#)
- Ett välmående sinne lär sig – ett lärande sinne mår bra. En handbok för att främja och stödja psykisk hälsa i skolgemenskapen (2025)
- Grupphantering och stöd för positivt beteende för årkurserna 7–9. Arbetsbok (2025)

3000

osallistujaa verkkokursseilla

600

osallistujaa TRT-menetelmän ohjaajakoulutuksissa

60

koulutusta ja tapahtumaa

600

ilmoittautunutta menetelmien käyttöönoton webinaarisarjaan

25

julkaisua ja artikkelia

1

implementoinnin teemanumero Kasvun tuki -aikakauslehdessä

Keinoja vahvistaa lasten ja nuorten mielenterveyden tuen vaikuttavuutta

- Menetelmien käyttöönoton eli implementoinnin laaja verkkokokonaisuus
- Menetelmien suunnitelmallisen muokkauksen eli adaptoinnin verkkosivusto
- Kuusio-työkalu menetelmien soveltuvuuden arviointiin
- Raportti menetelmien ylläpitäjien eli ”kotipesien” tehtävistä ja vastuiden jaosta
- Yhteistyössä THL:n kanssa toteutettu Mielenterveyden tilannekuva mielenterveys- ja päihdepalveluista

Uusia ratkaisuja mielenterveyden ja käyttäytymisen tueksi kouluihin ja varhaiskasvatukseen

- Hyvinvoiva mieli oppii – oppiva mieli voi hyvin -käsikirja
- Käyttäytymisen tuen verkkokurssit opettajille sekä varhaiskasvatuksen opettajille ja ohjaajille
- Ryhmänhallinta ja myönteinen käyttäytymisen tukeminen yläkoulussa -koulutus

Tukea vakavan sairauden tai kriisin kohdatessa

- Vakava sairaus perheessä -toimintamalli ammattilaisille
- Kansallinen rakenne traumalle altistuneiden lasten toipumista tukevalle TRT-menetelmälle (Teaching Recovery Technique)
- TRT-menetelmän adaptointi vakavien kouluväkivaltatilanteiden jälkihoitoon

Politiikkasuositukset

- Mielenterveyden tuki nuorelle maksaa sataasia, sen puute satojatuhansia
- Hyvinvoiva mieli oppii – oppiva mieli voi hyvin – suunnitelmallinen hyvinvoinnin edistäminen koko koulu yhteisössä on avain oppimistulosten paranemiseen

Tietokoosteet

- Tutkitusti vaikuttavat menetelmät tukevat lasten ja nuorten hyvinvointia varhaiskasvatuksessa ja kouluissa
- Lasten ja nuorten mielenterveyttä tukevat tutkitusti vaikuttavat menetelmät ovat hyvinvointialueille kannattava investointi
- Tutkitusti vaikuttavilla psykososiaalisilla menetelmillä tuetaan lasten ja nuorten mielenterveyttä sekä ehkäistään vakavia ongelmia
- Hyvinvointialueen menetelmävalikoimaa arvioitiin uudella työkalulla
- Kohti tietoisia valintoja – selvitys psykososiaalisten menetelmien muokkaukokemuksista

”

Implementointityöpajaan osallistuminen on vahvistanut implementointiprosessin tunnistamisen tärkeyden juurruttamisessa. Prosessin aikana on myös luotu omalle alueelle implementointiimien rakenne.

- Implementointityöpajan osallistuja -

Käyttäytymisen tuen kurssi oli mielenkiintoinen, ajatuksia herättävä ja informatiivinen. Kurssi olisi hyvä työkalu jokaiselle kasvatus- ja opetusallalla työskentelevälle.

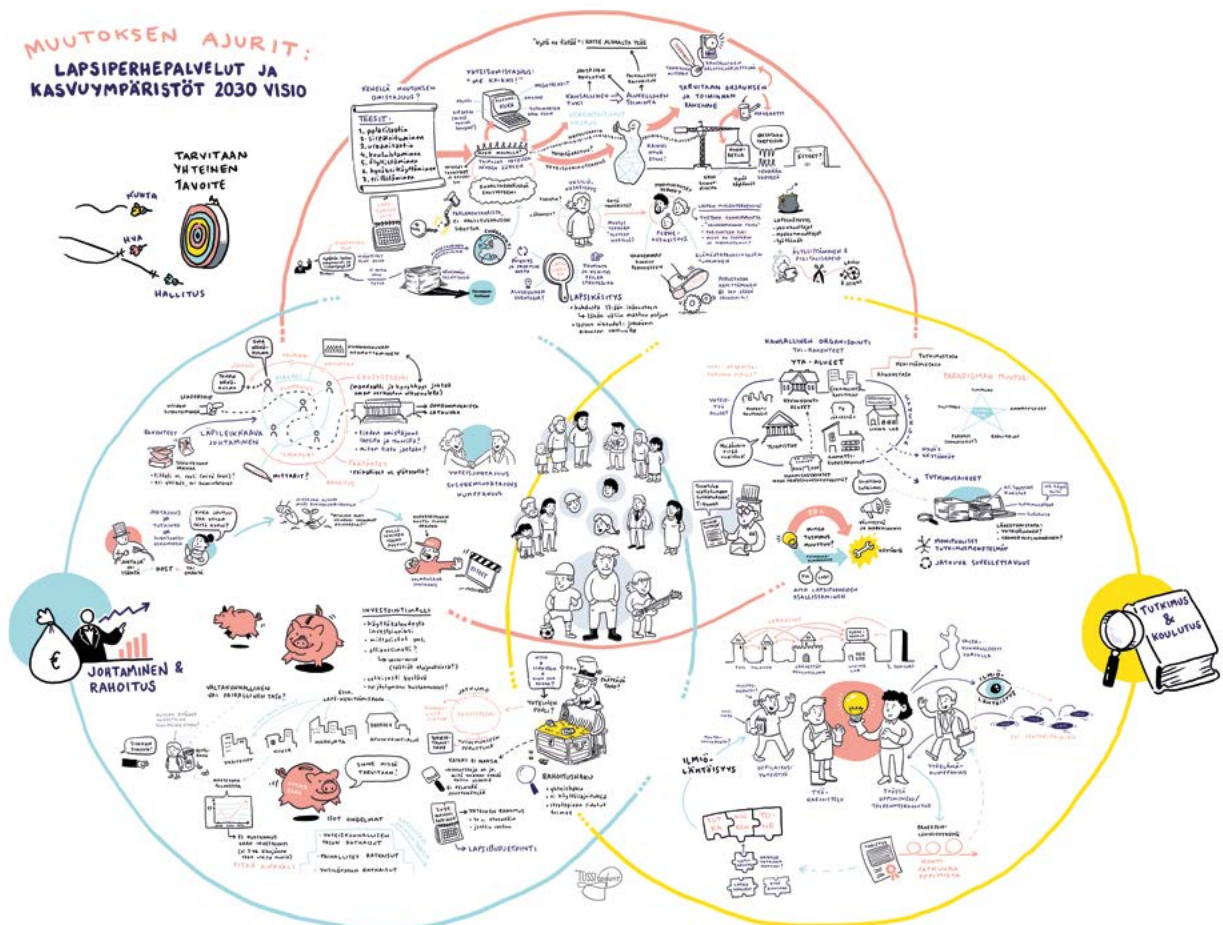
- Koulunkäynninohjaaja -

1.5 Lapsilähtöiset kasvuympäristöt ja palvelut

Toteutimme vuodenvaihteessa 2024–2025 lasten ja nuorten hyvän kasvun vision yhteistyössä lähes sadan tutkijan, johtajan, kolmannen sektorin edustajan ja käytännön ammattilaisen kanssa. Lasten ja nuorten hyvän kasvun visio julkaistiin sosiaali- ja terveystieteiden Sote 2040 – polkuja tulevaisuuteen -julkaisussa. Visiotyöskentelyn innoittamana ja osana yhteisövaikuttavuustyötä toteutimme Keski-Suomessa ja Pohjois-Pohjanmaalla laajoja visioprosesseja. Niissä maakunnan toimijat vauhdittivat paikallista keskustelua ja yhteistä tahtotilaa siitä, miltä lasten, nuorten ja perheiden hyvinvointi näyttää maakunnissa tulevaisuudessa.

Itlan yhteisövaikuttavuustyö laajeni, vahvistui ja syveni eri puolilla Suomea pääosin osana laajempaa perhekeskustoiminnan vahvistamista. Joillakin alueilla työ oli vasta käynnistymässä, mutta suunta on yhteinen: yhteisjohtamisen ja kehittämisen vahvistaminen, palveluiden integrointi varhain–yhdessä–riittävän pitkään -periaatteiden mukaisesti ja yhteisesti sovittujen toimintatapojen juurruttaminen lapsiperheiden arkea tukeviksi.

Yhteisövaikuttavuustyö on auttanut tunnistamaan palvelujen päällekkäisyyksiä, katveita ja nivelvaiheita ja rakentamaan niihin yhteisiä toimintamalleja.



Kuva 3. Hyvän kasvun visio

Taustatukemme vahvisti alueiden yhteisjohtamisen rakenteita, monialaista yhteistyötä asiakastyössä ja palvelujärjestelmän jatkuvaa parantamista. Perhekeskusrakenteita uudistettiin laaja-alaisesti. Yhteisövaikuttavuustyötä tarvitaan erityisesti nyt, kun kunnat ja hyvinvointialueet ovat rakentamassa yhteistä näkemystä siitä, mitä ongelmia ratkaistaan, miten ja millä aikajänteellä. Tämä on erityisen tärkeää lasten, nuorten ja perheiden palveluissa, joissa vastuut jakautuvat lakisääteisesti useille toimijoille. Yhteisövaikuttavuustyö on auttanut tunnistamaan palvelujen päällekkäisyyksiä, katveita ja nivelvaiheita ja rakentamaan niihin yhteisiä toimintamalleja.

Tutkimus- ja kehittämissyhteistyö

Useilla hyvinvointialueilla olimme tiiviisti mukana kehittämässä ”perhepuhelinta” ja muita yhden kontaktin palveluita, joissa lapset, nuoret ja perheet sekä ammattilaiset saavat tarvitsemaansa tukea yhden yhteydenottokanavan kautta. Osa uusista palveluista avattiin vuonna 2025 ja osa vuoden 2026 alkupuolella. Samalla moni alue kehitti tai otti käyttöön yleistä monialaisen verkostotyön mallia tai valmisteli sen käyttöönottoa.

Itlan kehittämän digitaalisen tiedolla johtamisen Näkymä-työkalun käyttö laajeni ja vahvistui esimerkiksi Oulun alueella. Yhteisövaikuttavuustyön tutkimusyhteistyössä aiheet nousevat arjesta, tutkimustulokset tuodaan käytännön työn tueksi ja tulokset ovat olennainen osa toiminnan kehittämistä. Paikalliset pilotit, kuten asuinalueille jalkautuneet perhekeskustiimit ja ilmiölähtöisesti toimivat yhteisövaikuttavuustyöryhmät, syvensivät monialaista toimintaa, toivat kehittämiseen uutta jatkuvuutta ja tukivat ennaltaehkäisevää työtä.

Julkaisimme perheille ja ammattilaisille suunnatun videon lapsen arkea kannattelevista suojaavista tekijöistä. Tavoitteena oli kasvattaa ymmärrystä aikuisten roolista lapsen ja nuoren resilienssin vahvistamisessa.

Pitkäaikainen kansallinen tuki on avain onnistuneeseen muutokseen

Yhteisövaikuttavuustyön arviointitutkimus osoitti, että lapsiperhepalveluiden uudistaminen edellyttää pitkäaikaista kansallista ja alueellista tukea hyvinvointialueille ja kunnille.

Yhteisövaikuttavuustyön arviointitutkimus osoitti, että lapsiperhepalveluiden uudistaminen edellyttää pitkäaikaista kansallista ja alueellista tukea hyvinvointialueille ja kunnille.

Lapsiperhepalveluiden kokonaisvaltaiseen uudistamiseen tähtäävä yhteisövaikuttavuustyö otti vuonna 2025 merkittäviä askeleita eteenpäin ja muutti sekä ajattelu- että toimintatapoja mukana olevilla alueilla. Tämä on edellyttänyt paitsi rakenteellisia uudistuksia, myös eri organisaatioiden ja ammattilaisten keskinäisen vuorovaikutuksen ja luottamuksen muodostumista.

Lapsiperhepalveluissa tehtävää muutosta nopeuttavat mukana olevien organisaatioiden yhteinen ymmärrys työn tavoitteista ja toteutuksesta sekä yhteiset onnistumiset. Uudistusten käytäntöön viemisen vaativuus ja organisaatioiden erilaisuus puolestaan hankaloittavat työtä. Haasteet ovat taklattavissa, jos hyvinvointialue, kunnat ja kolmas sektori ratkovat yhdessä arjen yhteistyön haasteita ja selkeyttävät johtamista.

Vuonna 2025 toteutettu arviointitutkimus osoitti, että Itlan yhteisövaikuttavuustyölle tarjoama tuki on avainasemassa muutostyön etenemisessä. Myös hyvinvointialueiden ja kaupunkien omien paikallisten kehittäjäyöntekijöiden rooli on erittäin tärkeä.

Haasteet ovat ratkaistavissa – mutta se edellyttää konkreettisia toimenpiteitä

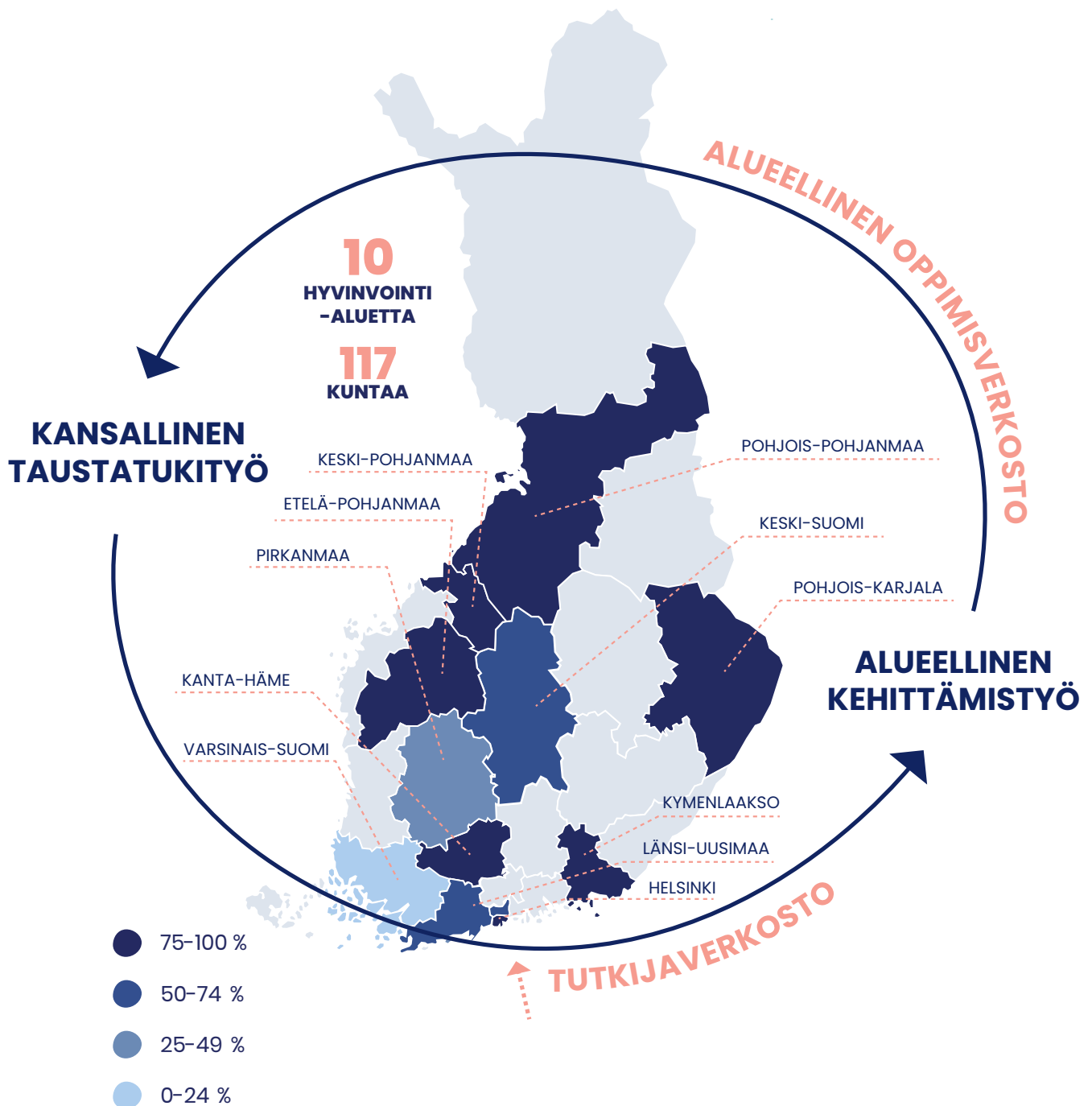
Uudistusten käytäntöön viemisen vaativuus sekä kuntien ja hyvinvointialueiden erilaisuus ovat tuoneet mutkia yhteisövaikuttavuustyön matkaan. Ne ovat kuitenkin ratkottavissa, mikäli arjen haasteet hoidetaan yhdessä.

Hyvinvointialueiden ja kuntien olisi tärkeä jatkaa keskustelua ja konkreettisten toimintarakenteiden muodostamista yhteisten ratkaisujen mahdollistamiseksi. Myös selkeät sopimukset eri organisaatioiden välillä ovat oleellisia. Niiden tavoitteena on varmistaa, että perheen elämäntilanteen muuttuessa kunnan ja hyvinvointialueen toimijat tukevat lapsen arkea yhdessä, ennaltaehkäisevästi ja pitkäjänteisesti.

Haasteet ovat taklattavissa, jos hyvinvointialue, kunnat ja kolmas sektori ratkovat yhdessä arjen yhteistyön haasteita ja selkeyttävät johtamista.

Itla tukee yhteisövaikuttavuustyötä Suomessa

Tuemme lasten, nuorten ja perheiden palvelujärjestelmän kokonaisvaltaista uudistamista Suomessa yhteisövaikuttavuustyöllä. Toimimme yhteisövaikuttavuustyötä toteuttavien alueiden taustatukena sekä edistämme lähestymistavan laajentumista koko Suomeen.



alueen kunnista mukana yhteisövaikuttavuustyössä

Kuva 4. Yhteisövaikuttavuustyö Suomessa

Yhteisövaikuttavuustyö perhekeskuksissa

Pirkanmaa

Yhteisövaikuttavuustyö toteutuu perhekeskusrakenteissa ja kehittämällä ero- ja vauvaperheiden palveluita ja muita palvelupolkuja. Tampere on uudistanut alueellisia perhekeskusjohtoryhmiä ja vahvistanut tiedolla johtamista laajentamalla Näkömä-työkalun käyttöä. Vuonna 2025 kuudessa kunnassa toteutettiin valmennukset, joiden myötä paikalliset perhekeskusohjausryhmät liittyivät mukaan yhteisövaikuttavuustyöhön. Tavoitteena on saada jokaiseen kuntaan yhteisövaikuttavuuden periaattein toimiva aktiivinen perhekeskusohjausryhmä.

Pohjois-Karjala

Yhteisövaikuttavuustyö ohjaa vahvaa perhekeskusverkostoa, sitä tukevia rakenteita ja laajaa lasten, nuorten ja perheiden palvelujen yhteensovittamista. Strategisia painopisteitä tässä työssä olivat muun muassa yhteisjohtamisen vahvistaminen ja yhden kontaktin periaatteen mukaisen ”perhepuhelimen” avaamisen valmistelu. Lisäksi toteutettiin pilotti, jossa perhekeskustiimit valmennettiin yhteisövaikuttavuustyöhön ja vahvistettiin eri asuinalueiden monialaista yhteistyötä. Iltan rahoituksella kehitettiin tiedolla johtamista tukevaa palautejärjestelmää, ja taustatutkimimmme osallistui tiiviisti kehittämiseen ja tutkimusyhteistyöhön Itä-Suomen yliopiston kanssa.

Keski-Pohjanmaa

Yhteisövaikuttavuustyötä vauhditettiin vuonna 2025 hyvinvointialueen organisaatiomuutosten vuoksi. Hyvinvointialue aloitti lasten, nuorten ja perheiden palveluiden yhteensovittamisen, minkä tavoitteena on uudistaa sosiaali- ja terveydenhuollon palveluohjaus yhden kontaktin periaatteella toimivaksi ja ottaa käyttöön varhaisen monialaisen verkostotyön malli kaikissa palveluissa. Perhekeskusrakenteita ja yhteisövaikuttavuustyön mukaisia ohjausryhmiä uudistettiin Iltan valmennuksien avulla.

Keski-Suomi

Keski-Suomi liittyi yhteisövaikuttavuustyöhön alkuvuodesta 2025. Painopisteinä olivat lasten, nuorten ja perheiden vision sekä maakunnallisen ohjausryhmän luominen, perhekeskusverkoston vahvistaminen muun muassa uudistamalla Jyväskylän perhekeskuksen rakenteita ja yhden kontaktin periaatteella toimivaa sosiaali- ja terveystyöpalveluiden palveluohjausta, joka avataan keväällä 2026.

Kanta-Häme

Kanta-Hämeessä jatkettiin palvelujärjestelmän kehittämistä muun muassa vahvistamalla perhekeskuksen johtamisen rakenteita. Hyvinvointialue avasi yhden kontaktin mukaisen palveluohjauksen, sosiaali- ja terveydenhuollon ensilinjan. Alue otti käyttöön yhteisövaikuttavuuden periaattein toteutetun Omatiiimi-mallin syksyllä 2025.

Pohjois-Pohjanmaa

Pohjois-Pohjanmaalla Itila oli mukana fasilitoimassa alueen toimijoiden kanssa yhteistyössä lasten ja nuorten hyvän kasvun visiota 2030. Vuonna 2025 koko Pohjois-Pohjanmaan hyvinvointialueella otettiin käyttöön lapsiperhepalveluiden palveluohjaus, ja Oulussa valmisteltiin Näkömän käytön laajentumista koko Oulun alueelle.

Länsi-Uusimaa

Yhteisövaikuttavuustyö käynnistettiin Hangon, Inkoon, Raaseporin, Siuntion ja Kirkkonummen muodostamalla pilotti-alueella.

Varsinais-Suomi

Varsinais-Suomessa kehitettiin Läntisen perhekeskusalueen johtamista yhteistyössä pilottikuntien Naantalın, Ruskon ja Raision kanssa. Turun Pansion alueen yhteisövaikuttavuusryhmän työskentely käynnistyi ilmiölähtöisesti vanhemmuuden tuen ja turvallisuuden tunteen vahvistamisen teemoissa. Alueen järjestöt ovat olleet vahvasti mukana yhteisövaikuttavuustyössä.

Etelä-Pohjanmaa

Etelä-Pohjanmaan kanssa sovittiin vuonna 2025 yhteisövaikuttavuustyön käynnistymisestä, ja työ alkoi alueellisten tarpeiden tilannekartoituksella.

Kymenlaakso

Maakunnan lapsiperhepalveluiden yhteisjohtamista ja sen rakenteita, yhden kontaktin periaatteen mukaista palveluihin ohjautumista ja monialaista, varhaista verkostotyötä yhteiskehitettiin.

Helsinki

Helsinki haki ja sai ESR+-rahoituksen yhteisövaikuttavuustyön mukaiseen Vanhemmuuden vahvistajat -hankkeeseen. Työ käynnistyy vuoden 2026 alusta.

Yhteisövaikuttavuuden arviointitutkimus

Yhteisövaikuttavuustyöstä toteutettiin arviointitutkimus alkuvuonna 2025. Se osoitti, että yhteisövaikuttavuustyössä onnistuminen edellyttää tavoitteena olevan muutoksen yhtenäistä alueellista johtamista, mukana olevien toimialojen sitoutumista yhteisiin päämääriin, kuntien ja hyvinvointialueiden sujuvaa yhteistyötä sekä yhteisövaikuttavuustyön onnistunutta viemistä käytäntöön kaikissa mukana olevissa organisaatioissa.

Yhteisövaikuttavuustyö on Suomessa nyt alku- tai kehitysvaiheessa. Se on ottanut merkittäviä askeleita eteenpäin ja muuttanut sekä ajattelu- että toimintatapoja mukana olevilla alueilla. Tämä on edellyttänyt paitsi rakenteellisia uudistuksia myös eri organisaatioiden ja ammattilaisten keskinäisen vuorovaikutuksen ja luottamuksen muodostamista.

Itlan tarjoama yhteisövaikuttavuustyön taustatuki sekä siihen kuuluva hyvinvointialueiden keskinäisen vertaistuen ja -oppimisen mahdollistaminen on ollut oleellista työn edistämisessä. Tausta- ja vertaistuen jatkaminen on tarpeen kaikilla alueilla paikallisen tuen eli kuntien ja hyvinvointialueiden omien kehittäjätyöntekijöiden rinnalla.

Yhteisövaikuttavuustyön onnistumista hidastavat tällä hetkellä etenkin haasteet kuntien ja hyvinvointialueiden yhteistyörakenteiden toteuttamisessa ja yhteisissä kokouskäytännöissä.

Itlan tarjoama yhteisövaikuttavuustyön taustatuki sekä siihen kuuluva hyvinvointialueiden keskinäisen vertaistuen ja -oppimisen mahdollistaminen on ollut oleellista työn edistämisessä.

Käytännön muutosjohtamisen taitojen edistäminen

Lasten ja nuorten palveluiden sekä kasvuympäristöjen – varhaiskasvatuksen, koulun ja vapaa-ajan – uudistuminen lasten, nuorten ja perheiden tarpeita vastaaviksi edellyttää hyvinvointijohtamista, joka lähestyy haasteita ihmislähtöisesti, hyödyntää monitoimijaista yhteistyötä kaikilla toiminnan tasoilla, kykenee sektorit ylittävään yhteiskehittämiseen sekä luo ammatillisille mahdollisuuksia onnistua työssään.

Vuonna 2025 jatkoimme hyvinvointijohtamisen osaamisen kehittämistä käytännön muutosjohtamisen taitoja edistävillä prosessikoulutuksilla, kehittämistyöpajoilla ja asiantuntijapuheenvuoroilla. Käynnistimme uuden Lapsuuden rakentajat -johtamisen mentoointiohjelman, jossa johtamiskoulutuksen alumnit jakoivat osaamistaan muille lasten kasvuympäristöjen ja palvelujen avainjohtajille.

Uutena avauksena käynnistimme syksyllä 2025 systeemisen muutosjohtamisen koulutuksen yhteisövaikuttavuutta omilla alueillaan edistäville hyvinvointialue- ja kuntajohtajille.

Skotlanti, Englanti, Hollanti ja Australian Queensland ovat ihmiskeskeisen, oppimiseen perustuvan uudistamisen edelläkävijöitä. Hyödynsimme näiden kansainvälisten kumppanimme oppeja suomalaisen ajattelu- ja toimintatapojen kehityksen tukemisessa.

Tukea menetelmien käyttöönottoon hyvinvointialueilla

Kasvun tuki -työssä edistimme lapsilähtöisiä palveluja tarjoamalla asiantuntijataukea hyvinvointialueille, kuntien kasvatus- ja opetusalan toimijoille ja järjestöille sekä kehittämällä uusia keinoja vaikuttavien psykososiaalisten menetelmien käyttöönottoon. Arvioimme kehittämämme Kuusio-työkalun avulla hyvinvointialueilla käytössä olevien tai käyttöönotettavien menetelmien soveltuvuutta lapsille, nuorille ja palveluihin.

Tuotimme uutta tietoa, tukea ja työkaluja menetelmien käyttöönottoon, muokkaukseen ja soveltuvuuden arviointiin. Julkaisimme käyttöönoton verkkosivuston, joka sisältää tietoa

implementoinnista, käytännön työkaluja ja mallin implementointitiimeistä, sekä menetelmien adaptiivisuuden ja soveltuvuuden arvioinnin verkkosivut. Molemmat uudet sivustot ovat uraauurtavia: implementoinnin sivusto on ensimmäinen laatuaan Suomessa ja adaptiivisuuden ja soveltuvuuden sivusto myös kansainvälisesti ainutlaatuinen. Kokonaisuus tukee hyvinvointialueita lasten ja nuorten psykososiaalisten menetelmien käyttöönotossa ja mielenterveyspalvelujen vaikuttavuusperustaisessa kehittämisessä sekä terapiatatuun toimeenpanossa.

Malleja ja menetelmiä kriisien kohtaamiseen

Kehitimme moniammatilliseen työskentelyyn perustuvan toimintamallin tilanteisiin, joissa perheissä on vakavaa sairautta. Palveluita lapsi- ja perhelähtöiseksi kehittävä toimintamalli tukee perheitä kokonaisvaltaisesti ja on sovellettavissa kaikilla hyvinvointialueilla. Toimintamallin käyttöönoton tueksi teimme ammattilaisille videon suomeksi ja ruotsiksi.

Jatkoimme työtä Teaching Recovery Techniques (TRT) -menetelmän käytön laajentamiseksi Suomessa. Menetelmän kohderyhmänä ovat traumalle esimerkiksi sodan, luonnonkatastrofin tai yksin maahantulon yhteydessä altistuneet lapset ja nuoret. Koulutimme laaja-alaisesti TRT-ohjaajia, järjestimme tukitapaamisia ja tuotimme ohjaus- ja tukimateriaaleista kieliversioita ja päivityksiä. Tuimme kansallista kehittämistyötä ja juurtumista myös koordinoimalla verkostoyhteistyötä. Lisäksi TRT-menetelmä adaptiivisesti käytettäväksi vakavien kouluväkivaltilanteiden jälkeen toipumisen tukena.



1.6 Viestintä, julkaisutoiminta ja vaikuttaminen

Itilan vaikuttavuustavoitteet ja keväällä 2025 valmistunut viestintästrategia ohjaavat viestintäämme. Viestinnän strategisina tavoitteina on kannustaa päättäjiä hyödyntämään Itlan asiantuntijuutta ja tekemään lapsen edun huomioivia päätöksiä, edistää lapsi- ja perhemyönteistä yhteiskunnallista keskustelua ja vahvistaa Itlan tunnettuutta.

Vuoden 2025 aikana uudistimme verkkosivustojamme siirtämällä Kasvuntuki.fi-sivuston sisällön Itlan sivustolle ja julkaisemalla uusia laajoja sisältökokonaisuuksia. Uudet kokonaisuudet käsittelevät lasten ja nuorten mielenterveyttä tukevien psykososiaalisten menetelmien soveltuvuutta, suunnitelmallista käyttöönottoa ja muokkausta sekä mielenterveyden tukea koulussa. Muutosten jälkeen kaikki Itlan sisältö on samassa osoitteessa lukuun ottamatta ammattikasvattajille tarkoitettuja käyttäytymisen tuen verkkokursseja, jotka ovat erillisellä alustalla.

Viestimme toiminnastamme, julkaisuistamme ja tapahtumistamme kolmessa uutiskirjeessä: Uutisia Itlasta, Yhteisövaikuttavuustyön uutisia ja Uutisia Kasvun tuesta. Lisäksi julkaisimme YOUNG-ohjelman ja Osallistujien Suomi-ohjelmien uutiskirjeitä. Kaikkien uutiskirjeiden tilaajamäärät kasvoivat vuoden aikana.

Mediassa Itla oli esillä 76 kertaa vuonna 2025. Utisointi liittyi muun muassa lapsiperheköyhyyden kasvuun ja sen vaikutuksiin. Näkyvyyttä saivat myös Vakava sairaus perheessä -toimintamalli sekä Pohjois-Pohjanmaan hyvinvointialueen lapsiperheiden palveluohjaus.

Sosiaalisessa mediassa LinkedIn pysyi Itlan tärkeimpänä kanavana. Seuraajamäärä nousi 1 216 seuraajalla, ja vuoden 2025 lopussa seuraajia oli 4 083. Toiseksi eniten seuraajamäärä kasvoi Instagramissa, jossa seuraajia oli vuoden lopussa 1 598. KI-hankkeessa teimme kahden Instagram-vaikuttajan, Openaali ja Opehommia, kanssa onnistunutta someyhteistyötä Hyvinvoiva mieli oppii – oppiva mieli voi hyvin -käsikirjan sekä käyttäytymisen tuen verkkokurssikokonaisuuden tiimoilta. Opehommia-tilin julkaisu verkkokurssikokonaisuudesta keräsi 26 838 katselua, ja Openaalin julkaisua käsikirjasta on katseltu yli 190 000 kertaa.

Julkaisutoiminta

Julkaisuillamme kannustamme päättäjiä edistämään lasten ja nuorten hyvinvointia tutkittuun tietoon perustuvilla ratkaisulla sekä nopeutamme tiedon hyödyntämistä käytännössä.

Vuonna 2025 ilmestyi yhteensä 14 julkaisua: politiikkasuosituksia, Pointti – selkeästi tutkimuksesta -julkaisuja, raportteja sekä oppaita ja käsikirjoja. Niiden aiheina olivat muun muassa lasten ja nuorten terapiatakuun edistäminen vaikuttavilla menetelmillä, hyvinvoinnin ja oppimisen tukeminen kouluissa, vanhemmuuden vahvistaminen sekä yhteisövaikuttavuustyön arviointitutkimus.

Kasvun tuki -aikakauslehti

Kasvun tuki -aikakauslehti nousi pitkäjänteisen työn tuloksena vuonna 2025 tasolle 1 Julkaisufoorumin (JUFO) luokituksessa. Julkaisufoorumi on tieteellisen julkaisutoiminnan laadunarviointia tukeva luokitusjärjestelmä, jossa luokitellaan kaikkien tieteenalojen keskeiset ulkomaiset ja kotimaiset julkaisukanavat. Korkein taso on 2, jolle nousevat vain harvat julkaisukanavat. Luokitukseen pääseminen nosti lehden arvostusta tiedeyhteisössä.

Julkaisimme Kasvun tuki -aikakauslehdestä kaksi numeroa, joista toinen oli menetelmien ja toimintamallien suunnitelmallisen käyttöönoton eli implementoinnin teemanumero.

Yhteiskunnallinen vaikuttaminen

Rakensimme ja ylläpidimme suhteita poliittisiin päättäjiin ja muihin tärkeisiin sidosryhmiimme vaikuttavuustavoitteidemme edistämiseksi. Tuimme tavoitteidemme toteutumista politiikkasuosituksilla ja tietokoosteilla sekä aktiivisella verkko- ja someviestinnällä. Viestimme alue- ja kuntavaaleissa kiteytyi teemaan Onnellinen lapsuus on itseisarvo – ja välttämätön investointi tulevaisuuteen.

Järjestimme alue- ja kuntavaalien alla yhteistyössä Talentian ja Mannerheimin Lastensuojeluliiton kanssa toimittajille taustatilaisuuden Jääkö sosiaalihuolto aluevaaleissa terveydenhuollon jalkoihin.

Lähetimme keväällä 2025 valituille kunta- ja aluevaltuutetuille tietopaketin ratkaisuisitamme lasten, nuorten ja perheiden mielenterveyden ja hyvinvoinnin tukemiseksi sekä uusimmat materiaalimme Itlan valtuuskunnalle ja verkostoillemme kolme kertaa vuoden aikana.

Toimitusjohtaja Katri Vatajan ja kehittämisspällikkö Piia Karjalaisen mielipidekirjoitus Hyvinvoiva mieli oppii paremmin julkaistiin Turun Sanomissa (14.11.2025) ja kehittämisspällikkö Elina Tolosen mielipide Vakavan sairauden kohdatessa koko perhe tarvitsee tukea Kalevassa (4.12.2025).

Julkaisimme päätöksenteon tueksi politiikkasuositukset raskaana olevien äitien ja pikkulapsien vanhempien tuesta sekä mielenterveyden edistämisestä koulussa. Julkaisimme tietokoosteita (Pointteja) lasten ja nuorten mielenterveyden tukemisesta ja vakavien ongelmien ehkäisemisestä tutkitusti vaikuttavilla menetelmillä sekä hyvinvointialueen menetelmävalikoiman arvioinnista Itlan uudella työkalulla. Tietokoosteet julkaistiin myös lapsiperheköyhyyden kielteisten vaikutusten ehkäisemisestä vapaa-ajan toiminnalla sekä yhteisövaikuttavuustyön arviointitutkimuksesta.

Avoimuusrekisteriin raportoimme 43 yhteydenottoa päättäjiin ministeriöissä ja eduskunnassa. Vaikuttaminen liittyi lasten ja nuorten tulevaisuususkon vahvistamiseen, mielenterveyden edistämiseen, vaikuttaviksi arvioitujen psykososiaalisten menetelmien käytön edistämiseen, hyvinvointia edistävän johtamisosaamisen uudistamiseen, hyvinvointiin koulussa sekä paikalliseen ja alueelliseen lasten ja perheiden hyvinvointia tukevaan uudistamiseen eli yhteisövaikuttavuustyöhön.



1.7 Miten onnistuimme?

Itlan toimintaa seurataan, valvotaan ja kehitetään systemaattisesti sisäisen seurannan, ulkoisten arviointien sekä riippumattomien tarkastusten avulla. Keräämme palautetta tilaisuuksista, koulutuksista, julkaisuista ja muista materiaaleista ja seuraamme viestinnän tavoitavuutta säännöllisesti. Henkilöstökysely toteutetaan kaksi kertaa vuodessa.

Talouden ja hallinnon toteutumista seurataan riippumattoman tilintarkastajan toimesta (Oy Tuokko Ltd). SFR Advisors tukee varainhoidon valvontaa. Vuonna 2025 toteutimme arviointitutkimukset yhteisövaikuttavuudesta ja Oulun Samalta viivalta -kokeilusta. Lisäksi Owl Group toteutti säätiön sidosryhmäselvityksen.

Riippumattomuus ja sillanrakentaminen käytännön ja päätöksenteon välille ovat Itlan vahvuuksia

Sidosryhmäselvityksessä tarkasteltiin Itlan mielikuvaa ja tunnettuutta, relevanssia ja koettua hyötyä sekä viestintää ja aikaansaatuja muutoksia.

Selvityksen mukaan Itlaa pidetään asiantuntevana, tietopohjaisena, riippumattomana ja luotettavana toimijana, joka edistää lasten, nuorten ja perheiden hyvinvointia sekä tulevaisuuden uskoa. Itlan toiminta tutkimuksen, kehittämisen ja päätöksenteon rajapinnoilla tuottaa tietoa, jota voidaan hyödyntää sekä strategisessa päätöksenteossa että käytännön työssä. Lisäksi Itla nähdään uranuurtajana ja suunnannäyttäjänä sekä verkostojen kokoajana ja sillanrakentajana yhteisövaikuttavuudessa ja implementointiosaamisessa.

Itlan viestintää pidetään laadukkaana, puhuttelevana, sisällöltään kiinnostavana ja visuaalisesti vahvana. Osa sidosryhmistä arvioi viestinnän muuttuneen viime vuosina vuorovaikutteisemmaksi ja monipuolisemmaksi sekä Itlan onnistuneen jossain määrin suuntaamaan yhteiskunnallista keskustelua lapsi- ja perhemyönteiseksi. Viestinnän sisältöä tai kieltä pidetään edelleen toisinaan haastavana tai monimutkaisena.

Riippumattomuus nousi erittäin vahvasti esiin Itlan strategisena vahvuutena ja lisäarvona verrattuna edelliseen, vuonna 2023 toteutettuun selvitykseen. Riippumattomuus mahdollistaa Itlan toimimisen tietoperustaisena muutoksentekijänä ja verkostojen kokoajana. Itlaa luonnehdittiin organisaatioksi, joka ei ole hallinnollisesti tai poliittisesti ohjattu, mikä mahdollistaa sen itsenäisen ja rohkean roolin.

Myös Itlan rooli tutkimuksen ja käytännön välisenä sillanrakentajana on syventynyt. Itlan koetaan yhdistävän onnistuneesti tutkimusperustaisen tiedon ja psykososiaalisten menetelmien vaikuttavuusarviot käytännön kehittämistyöhön. Itla tunnistetaan ja tunnustetaan myös implementointityön uranuurtajaksi Suomessa. Sidosryhmät arvioivat Itlan nostaneen implementointityön ”täysin uudelle tasolle” ja kehittäneen merkittävästi lasten, nuorten ja perheiden palvelujärjestelmää.

Riippumattomuus mahdollistaa Itlan toimimisen tietoperustaisena muutoksentekijänä ja verkostojen kokoajana.

SIDOSRYHMIEN KOKEMUKSIA

- Useat sidosryhmäedustajat olivat osallistuneet yhteisövaikuttavuustyöhön. Työn hyvinvointialueilla koettiin edenneen hienosti Itlan tuella, ja asiantuntijoidemme konkreettinen osallistuminen ja läsnäolo alueilla on ollut tärkeää muutostyön kannalta.
- Lapsuuden rakentajat -johtamiskoulutusta pidettiin Itlan ammattimaisuuden ja suunnannäyttäjyyden osoituksena.
- Yhteistyö implementoinnin tuen kanssa koettiin tärkeäksi, mukaan lukien räätälöity tuki omalle hyvinvointialueelle sekä tuen saanti psykososiaalisten menetelmien adaptointiin.
- Itla on lisännyt näkyvyyttään ammattilaisten keskuudessa, esimerkiksi hyvinvointialueiden, kuntien ja kolmannen sektorin toimijoiden piirissä.

Itla lukuina

10

hyvinvointialuetta yhteisövaikuttavuustyössä

32

Tapahtumaa

117

kuntaa yhteisövaikuttavuustyössä

2

julkaistua Kasvun tuki -aikakauslehteä

100

johtamiskoulutuksen alumnia

10

julkaistua menetelmäarviota: LeKe, MDFT, Voimaperheet, Vahvuutta vanhemmuuteen, Vanhempana vahemmaksi, FHille, Vertti, Trappan, Voikkukkia, Perhekoulu POP

46

johtajaa Lapsuuden rakentajat -mentorointiohjelmassa

14

aloitettua arviointia: Strategia, Friends for life, Theraplay, TRT, Walk in, Läheisneuvonpito, Iv - vanhemmuusryhmät, Vakautta vanhemmuuteen, A-ART, ABC, Pidä kiinni, Lp-keskustelu, Sisukas, KiVa Koulu

6

aluetta yhteisövaikuttavuuden johtamiskoulutuksessa

5

lausuntoa suositusten ja lainvalmisteluun

34

opiskelijaa suoritti Vaikuttavat psykososiaaliset menetelmät ja toimintamallit osana tutkimusperustaista päätöksentekoa -kurssin Helsingin yliopistossa

1.8 Apurahat ja lahjoitukset

Tieteelliseen tutkimukseen myönnetty apurahat

Vuoden 2025 aikana ei myönnetty apurahoja.

Lahjoitusprofessorit

Itla on lahjoittanut kaksi lahjoitusprofessuuria: interventio- ja implementointitutkimuksen työelämäprofessorin Oulun yliopistoon ja lapsiperheköyhyystutkimuksen professorin Tampereen yliopistoon.

- Oulun yliopisto (päätös 12/2019; käynnistynyt keväällä 2020; kolmevuotinen lahjoitus ja optio; osa-aikainen 50 %). Hallitus hyväksyi lokakuussa 2022 työelämäprofessorin kahden vuoden lisäoption käytön 80 % työajalla aikavälillä 1.5.2023-30.4.2025. Professuuria hoiti Mika Niemelä.
- Tampereen yliopisto (päätös 9/2021, käynnistynyt keväällä 2022; kolmevuotinen lahjoitus ja optio, 100 %). Lahjoitusprofessori päättyi 30.6.2025. Professuuria hoiti Mia Tammelin.

Muu Itlan myöntämä rahoitus

- Pirkanmaan hyvinvointialue Pirha, 25 000 euroa. Lapsiperheiden monialaisen erotyön mallintaminen, rahoituskausi 1.1.–31.12.2025
- Pohjois-Karjalan hyvinvointialue Siun sote, 30 000 euroa. Verkostomaisen perhekeskuksen palautejärjestelmän ja tiedolla johtamisen rakenteiden luominen, 1.1.2025-1.4.2026
- Pirkanmaan hyvinvointialue Pirha, 20 000 euroa. Yhteisövaikuttavuustyön vaativan tason verkostotyön kehittäjän työ, rahoituskausi 1.1.–31.12.2026.



Itlan rahoittamien professuurien käynnistämä tutkimus jatkuu Oulussa ja Tampereella

Itla rahoitti lapsiperheköyhyyteen keskittynyttä professuuria Tampereen yliopistossa ja yhteisövaikuttavuuteen keskittynyttä työelämäprofessuuria Oulun yliopistossa. Professuurit edistivät lapsiperheköyhyyteen, lasten ja nuorten hyvinvointiin sekä lapsiperhepalveluihin liittyvää tutkimusta ja tukivat palveluiden uudistamista eri puolilla Suomea. Tutkimus jatkuu molemmissa yliopistoissa.

Lapsiperheköyhyyden apulaisprofessori Tampereen yliopistossa 2022–2025

Itlan rahoittama apulaisprofessori perustettiin Tampereen yliopiston Lapsuuden, nuoruuden ja perheen tutkimuskeskus Perlaan keväällä 2022. Tavoitteena oli vahvistaa lapsiperheköyhyyttä koskevaa monitieteistä tutkimusta sekä edistää aiheesta käytävää tieteellistä ja yhteiskunnallista keskustelua. Tehtävää hoiti dosentti, YTT, sosiaalityöntekijä **Mia Tammelin**.

Uusia tutkimushankkeita köyhyydestä ja taloudellisesta huono-osaisuudesta

Apulaisprofessori Tammelin käynnisti lapsiperheköyhyyteen keskittyvää tutkimustoimintaa ja tutkimusryhmän. Tutkimus keskittyi erityisesti perheiden arkeen, vanhemmuuteen, lasten ja perheiden hyvinvointiin, osallisuuteen sekä köyhyyden taustalla oleviin yhteiskunnallisiin tekijöihin. Itlan rahoitus mahdollisti useiden ulkoisesti rahoitettujen tutkimushankkeiden aloittamisen.

Tuloksia on julkaistu laajasti sekä tieteellisissä että yleistajuisissa julkaisuissa ja esitelty tuhansille kuulijoille muun muassa hyvinvointialueilla ja yhteistyössä järjestöjen kanssa. Mia Tammelin on lisäksi toimittanut neljä kokoelmateosta, joissa on julkaistu tutkimusten tuloksia.



Mia Tammelin

Tutkimustietoa vanhemmuudesta köyhässä elämäntilanteessa

Professuurin aikana toteutettu tutkimus tuotti uutta tietoa erityisesti vanhemmuudesta ja hyvinvoinnista köyhässä elämäntilanteessa, nuorten aikuisten palvelutarpeista ja osallisuudesta sekä vahvisti ainutlaatuisella, monitieteisellä näkökulmallaan lapsiperheköyhyyden tutkimusta Suomessa ja kansainvälisesti.

Mia Tammelinin ryhmässä työskenteli väitöskirja- ja post-doc-tutkijoita, ja ryhmässä tehtiin myös useita pro gradu -tutkielmia. Lisäksi Tammelin osallistuu korkeakouluopetukseen ja ohjaa muita väitöskirjatutkimuksia muun muassa varhaiskasvatukseen, perhesuhteiden ja -palvelujen sekä työelämän teemoista.

Lapsiperheköyhyys vakiintui Itlan rahoituksen turvin pysyväksi tutkimuskohteeksi Tampereen yliopistoon, ja tutkimusta jatketaan laajassa yhteistyössä eri tahojen kanssa. Tampereen yliopisto rahoittaa lapsiperheköyhyyden apulaisprofessuuria vuoteen 2027 saakka, jonka jälkeen tehtävä vakinaistetaan toistaiseksi voimassa olevaksi professuuriksi. Professorin tehtävästä päätetään kansainvälisen arvioinnin perusteella vuoden 2026 aikana.

Lapsiperheköyhyyden tutkimus vahvistui Suomessa ja kansainvälisesti.



Työelämäprofessori Oulun yliopistossa 2020–2025

Itlan rahoittama interventio- ja implementointitutkimuksen työelämäprofessori perustettiin Oulun yliopiston lääketieteelliseen tiedekuntaan vuonna 2020, tavoitteena vahvistaa tutkimuksen ja käytännön yhteyttä lapsiperhepalveluissa. Professuuria hoiti FT, dosentti **Mika Niemelä**.

Työelämäprofessori loi rakenteet yhteisövaikuttavuustyölle, joka käynnistyi neljällä alueella ja vakiintui osaksi valtakunnallista palvelujen kehittämistä. Hyvinvointialueet ja kunnat rakensivat Itlan ja työelämäprofessorin tiiviillä tuella sekä tutkimuksen avulla alueellisia kokonaisuuksia, joissa kunnat, järjestöt sekä sosiaali- ja terveydenhuolto sitoutuivat yhteisiin tavoitteisiin.

Työelämäprofessorin aikana käynnistettiin tutkijaverkosto ja useita väitöstutkimuksia sekä julkaistiin laajasti tuloksia lasten hyvinvoinnista, lastensuojelusta, yhteisövaikuttavuudesta, lapsiperheiden palvelumallien suunnitelmallisesta käyttöönotosta sekä johtamisesta. Lisäksi kehitettiin data- ja tekoälypohjainen Näkymä-työkalu lasten ja nuorten haasteiden ratkaisemiseksi.



Mika Niemelä
Kuva: Mikko Törmänen

Tutkimustulokset antoivat perustan yhteisövaikuttavuustyölle

Tutkimustulosten perusteella luotiin suomalaiseen palvelujärjestelmään soveltuva, yhteisövaikuttavuuteen perustuva muutostyön malli, sen juurruttamista arvioiva mittari sekä tapa johtaa muutosta monialaisesti. Lisäksi tunnistettiin lasten ja nuorten kehitystä suojaavia ja riskeeraavia tekijöitä sekä se, miten riskiryhmään kuuluvat käyttävät palveluita.

Työelämäprofessorin päätyttyä Oulun yliopisto on sitoutunut jatkamaan yhteisövaikuttavuustyöhön liittyvää tutkimusta. Yliopisto on perustanut uuden tutkimusryhmän sekä käynnistänyt strategisia kumppanuuksia ja yhteistyösopimuksia mm. Itlan ja ODL-säätiön kanssa lasten, nuorten ja perheiden hyvinvoinnin edistämiseksi.

Tutkimustulokset loivat uuden tavan muuttaa lapsiperheiden palvelujärjestelmää.



2

Hallinto ja henkilöstö

Itlassa toimivat seuraavat toimielimet: valtuuskunta, hallitus, varainhoitotoimikunta ja toimitusjohtaja. Lisäksi säätiössä toimii Kasvun tuen tieteellinen toimituskunta. Noudatamme toiminnassamme hyvää säätiötapaa ja olemme Säätiöt ja rahastot ry:n jäsen.

2.1 Valtuuskunta

Itlan valtuuskunnan tehtävänä on seurata, tukea ja edistää säätiön toimintaa. Valtuuskunnan asettamisesta, kokoonpanosta ja toimikaudesta säädetään lailla (1004/2017). Itlan valtuuskunta kokoontui vuonna 2025 kaksi kertaa.

Valtuuskunnan jäsenet vuonna 2025

Jäsenet:

Pia Hiltunen (sd.) (pj.)
Hilkka Kemppi (kesk.) (varapj.)
Noora Fagerström (kok.)
Juha Hänninen (kok.)
Maaret Castrén (kok.)
Kaisa Garedeu (ps.)
Ari Koponen (ps.)
Pia Sillanpää (ps.)
Helena Marttila (sd.)

Varajäsenet:

Tarja Filatov (sd.)
Olga Oinas-Panuma (kesk.)
Terhi Koulumies (kok.)
Sinuhe Wallinheimo (kok.)
Hanna Holopainen (vihr.)
Anne Rintamäki (ps.)
Laura Meriluoto (vas.)
Henrik Wickström (r.)
Matias Mäkynen (sd.)

2.2 Hallitus

Itlan hallitus huolehtii säätiölain (2015/487) perusteella säätiön hallinnosta ja siitä, että säätiön toiminta järjestetään asianmukaisesti tarkoituksen toteutumiseksi. Hallitus vastaa siitä, että kirjanpidon ja varainhoidon valvonta on asianmukaisesti järjestetty. Säätiön työjärjestyksen mukaisesti hallitus valmistelee valtuuskunnassa käsiteltävät asiat lukuun ottamatta hallituksen jäsenten valitsemista. Lisäksi hallitus päättää säätiön strategiasta, resurssisuunnittelusta sekä toimintapoliittisista linjauksista. Itlan hallitus kokoontui vuonna 2025 seitsemän kertaa.

Hallituksen jäsenet vuonna 2025:

Jäsenet:

Petri Pohjonen (pj.)
Maria Kaisa Aula (varapj.)
Tuomas Kurttila
Sanna Vesikansa
Mirjam Kalland (3.6. asti), Alekski Neuvonen
Riitta Särkelä
Juho Romakkaniemi

Varajäsenet:

Arto Willman
Minna Kelhä
Olli Joensuu
Mikko Mäkelä
Liisa Keltikangas-Järvinen
Eila Kauppinen
Tuija Åstedt

2.3 Varainhoitotoimikunta

Varainhoitotoimikunnan tehtävänä on tukea säätiötä vastuullisessa sijoitustoiminnassa. Itlan varainhoidon on oltava suunnitelmallista, varmaa, tuloa tuottavaa, harkitsevaista ja pitkäjänteistä. Varainhoitotoimikunta arvioi sijoitetun varallisuuden tuottokehitystä ja riskejä, sijoitusstrategian toimivuutta sekä ulkopuolisten varainhoitajien toimintaa. Toimikunta antaa selonteon sijoitustoiminnasta säätiön hallitukselle vähintään kaksi kertaa vuodessa ja valmistelee tarpeen mukaan sijoitusstrategian muutokset hallitukselle päätettäviksi.

Varainhoitotoimikunta kokoontui vuonna 2025 viisi kertaa.

Varainhoitotoimikunnan jäsenet vuonna 2025:

Mikko Mikkola (pj.)

Petri Pohjonen

Annika Ekman

Lauri Kajanoja

2.4 Toimitusjohtaja

Säätiön toimitusjohtajana toimii Katri Vataja.

2.5 Henkilöstö

Itlan henkilöstömäärä vuoden 2025 lopussa oli yhteensä 35. Tilikauden lopussa 45 % työsuhteista oli toistaiseksi voimassa olevia. Henkilöstön keski-ikä oli 42,4 vuotta. Henkilöstöstä 15 % työnkuvaan kuului johtovastuuta kokonaisuudesta ja/tai henkilöstöstä, 11 % työskenteli tiimivastuullisena, 57 % työskenteli erityisasiantuntija- tai asiantuntijatason tehtävissä ja 17 % työskenteli koordinoivissa tai avustavissa tehtävissä.

Kertomusvuoden aikana uusina työntekijöinä aloitti määräaikaisissa työsuhteisissa yhteensä 10 henkilöä. Vuoden aikana päättyi yhteensä 1 vakituinen ja 24 määräaikaista työsuhdetta. Päättäneistä työsuhteisista valtaosa liittyy vuoden 2025 loppuun päättäneeseen sosiaali- ja terveysministeriön rahoittamaan KI-hankkeeseen.

Työntekijöiden hyvinvointia ja työkykyä kartoitetaan kahdesti vuodessa toteutettavilla työyhteisöviirekyselyillä. Vuoden 2025 työyhteisöviirekyselyiden vastausten keskiarvo oli 3,8 asteikolla 1–5.

2.6 Tilintarkastus

Itlan tilintarkastusyhteisönä jatkoi Oy Tuokko Ltd ja vastuullisena tilintarkastajana toimi KHT Terhi Latvala.

Tilikauden aikainen tilintarkastus suoritettiin marraskuussa.

2.7 Muut asiantuntijaryhmät

Kasvun tuen tieteellinen toimituskunta

Kasvun tuen tieteellisen toimituskunnan tehtävänä on varmistaa psykososiaalisten menetelmien vaikuttavuusarvioiden laatu ja hyväksyä menetelmäarvioiden päivitykset. Vaikutavuusarviot julkaistaan sekä systemaattisina kirjallisuuskatsauksina että Kasvun tuen menetelmäpankissa.

Kasvun tuen tieteellinen toimituskunta toimii myös Kasvun tuki -aikakauslehden toimituskuntana ja ohjaa toimituksen työtä. Sen tehtävänä on kehittää lehden sisältöä ja edistää lehden tutkimusperustaisuutta. Toimituskunta kokoontui vuoden aikana neljä kertaa.

Kasvun tuki –aikakauslehden toimituskunnan jäsenet vuonna 2025:

Taina Laajasalo (pj.)
Kirsi Peltonen
Jorma Komulainen
Riittakerttu Kaltiala
Susanna Hinkka-Yli-Salomäki
Maija Jäppinen

2.8 Lähipiiritoimet

Tilikaudelta ei ole tiedossa, että säätiö olisi myöntänyt apurahoja, avustuksia, lahjoituksia tai vastikkeettomia tukia säätiön lähipiiriin kuuluville henkilöille tai yhteisöille.

Tilikaudelta on tiedossa seuraavat taloudelliset toimet säätiön ja sen lähipiiriin kuuluvien välillä:

- Säätiö on maksanut palkkioita hallituksen jäsenille ja toimitusjohtajalle yhteensä 157 460,11 euroa (162 817,87 euroa vuonna 2024).
- Säätiö on maksanut tilintarkastajalle palkkiota yhteensä 23 970,50 euroa (15 294,22 euroa vuonna 2024).
- Säätiö on maksanut hallituksen jäsenille matkakorvauksia yhteensä 3 024,94 euroa (763,22 euroa vuonna 2024).

Muita tiedossa olevia lähipiiritoimia säätiöllä ei ole ollut kertomusvuoden aikana.

3 Toiminnan rahoitus

Itla rahoittaa toimintansa pääasiassa sijoitustoiminnan tuotoilla. Ulkopuolisen rahoituksen hankkeet ovat myös osa Itlan varsinaista toimintaa. Säätiön varainhoitajina toimivat vuodesta 2018 vuoden 2025 alkuun saakka Aktia Pankki Oyj (ent. Taaleri) ja EVLI Pankki Oyj. Varainhoitajien kilpailutus saatiin päätökseen alkuvuodesta 2025, minkä tuloksena säätiön varainhoitajina toimivat Aktia Pankki Oyj sekä eQ Varainhoito Oy. EVLI Pankki Oyj:lle jäi vielä hallinnoitavaksi pitkäaikaisiin vaihtoehtoisiiin sijoituksiin sidottuja varoja. Varainhoitajat raportoivat toiminnastaan Itlan varainhoitotoimikunnalle kvartaaleittain.

Itlan sijoitusstrategian mukaan säätiön sijoitusvarallisuuden pitkän aikavälin strategiseksi tavoitteeksi on asetettu 4 % vuosittainen reaalityttö. Sijoittamisen aikajänne on pitkä ja varojen sijoitustoiminnan on oltava suunnitelmallista ja vastuullista. Sijoitusstrategialla huolehditaan sijoittamiseen liittyvien riskien hallinnasta ja markkinaympäristöön liittyvistä epävarmuuksista. Siksi sijoitusten tulee olla tehokkaasti hajautettuna eri omaisuusluokkien, maantieteellisten alueiden, toimialojen, omaisuudenhoitajien ja sijoitustyylien kesken. Ymmärrettävyys ja läpinäkyvyys ovat Itlalle tärkeitä periaatteita sijoitustoiminnan toteuttamisessa.

Varainhoitajien kilpailutus

Säätiön hallitus päätti elokuussa 2024 varainhoitotoimikunnan esityksestä käynnistää varainhoitajien kilpailutusprosessin. Kilpailutuksen toteuttajaksi valittiin säätiön pitkäaikainen varainhoidon asiantuntijakumppani SFRAdvisors Oy. Varainhoitajien valinta vietiiin säätiön hallitukselle päätettäväksi vuoden 2025 ensimmäiseen kokoukseen, jossa säätiön varainhoitajiksi valittiin Aktia Pankki Oyj sekä eQ Varainhoito Oy.

Ulkoisen rahoitus

Ulkoista rahoitusta haettiin strategian mukaisen toiminnan toteuttamiseen ja vaikuttavuuden laajentamiseen. Säätiön rahoitusstrategian lähtökohtana on varmistaa säätiön omaehtoisen toiminnan jatkuminen ja strategian mukaisten vaikuttavuustavoitteiden toteuttaminen.

Vuonna 2025 saimme seuraavat rahoitukset:

Suomen akatemian strategisen tutkimuksen rahoitukset vuosille 2025–2028

- YOUNG-ohjelmajohtajarahoitus, 290 000 euroa
- Right to Belong, työpaketti Services to Belong, yhteiskunnallinen vaikuttaminen, 49 000 euroa
- Imagine, työpaketti Mielenterveysinterventioiden suunnitelmallinen käyttöönotto ja juurruttaminen, 101 000 euroa

Strateginen kumppanuus Brita Maria Renlundin muistosäätiön kanssa

Solmimme Brita-Maria Renlundin muistosäätiön kanssa yhteisövaikuttavuustyötä koskevan strategisen kumppanuussopimuksen. Kumppanuuden tavoitteena on yhteisövaikuttavuustyön vahvistaminen ja laajentaminen uusille alueille. Lisäksi kumppanuus mahdollistaa yhteisövaikuttavuustyön etenemisen kansalliseksi kehittämisen malliksi. Rahoituksen määrä on 600 000 euroa vuosille 2025–2028.

3.1 Markkinaympäristö

Sijoitusvuosi 2025 oli tapahtumarikas.

Korkomarkkinoilla riskilainat tuottivat Euroopassa noin 5 % ja hyvän luottoluokituksen yrityslainat noin 3 %. Euroalueen valtionlainoissa nousu jäi reiluun puoleen 0,6 % jääden rahamarkkinoiden tuotosta, joka oli noin 2 %.

Maaikman **osakemarkkinoiden** vuosituotot olivat hämmästyttävän korkeita, noin 8 % euroissa mitattuina. Tuotot ovat korkeat huomioiden ympäröivät geopolitiittiset haasteet, globaalin vapaakaupan rikkoneet tuontitullit ja kauppasotapelot sekä kiinalaisten tekoäly-yhtiöiden markkinat yllättäneen kilpailukyvyyn. Pitkästä aikaa Yhdysvaltain ulkopuoliset markkinat (MSCI World ex. USA) menestyivät amerikkalaisia osakkeita paremmin, tuotto Yhdysvaltain dollareissa oli jopa 31,9 % ja euroissa 17 %. Nousu oli hyvin vahva Suomessa, yleisindeksi nousi 35,3 %. Euroopassa, Japanissa ja kehittyvillä markkinoilla oli myös hyvä tuottoisa vuosi.

3.2 Sijoitusten tuotot

Itlan vuoden 2025 sijoitusomaisuuden kokonaistuotto* oli 9,4 %. Korkosijoitukset tuottivat 5,2 %, osakesijoitukset tuottivat 15,2 %, ja vaihtoehtoiset sijoitukset 0,3 %.

3.3 Sijoitusten jakauma

Sijoitukset jakaantuivat eri omaisuuslajeihin vuoden lopussa seuraavasti: 28,2 % korkosijoituksia, 61,2 % osakesijoituksia, 10,3 % vaihtoehtoisia sijoituksia ja 0,3 % käteistä.

Itlan sijoitusstrategian mukaan korkosijoitusten pääpainon tulee olla hyvän luottoluokituksen (investment grade) yritysainoissa. Vuoden lopussa hyvän luottoluokituksen sijoitusten paino oli yli 50 % korkosijoituksista.

Osakesijoitukset koostuvat eri maantieteellisille alueille sijoittavista osakerahastoista. Korkosijoitukset koostuvat erilaisista korkorahastoista.

Valtaosa vaihtoehtoisista sijoituksista oli laajasti hajautetuissa ratkaisuisissa ja noin 37,3 % oli allokoitu rahastomuotoisiin kiinteistö-sijoituksiin.

**TWR-tuotto (time-weighted return). Tässä esitettävät luvut perustuvat sijoitusomaisuuden käyvän arvon muutoksiin. Luvut sisältävät todellisen markkinamuutoksen koko toimintakaudelle. Luvuissa on sekä realisoituneet tuotot/tappiot ja realisoitumattomat tuotot/tappiot. Luvut sisältävät myös mm. osinko-, voitto-osuus- ja korkotuotot.*

3.4 Taloudellinen tilanne

Säätiön sijoitusvarallisuuden markkina-arvo oli 31.12.2025 yhteensä 63 298 244 euroa (60 299 080 euroa vuonna 2024).

Kertomusvuoden aikana osinkotuottoja kertyi 233 431,91 euroa (537 226,99 euroa vuonna 2024), korkotuottoja 45 998,35 euroa (130 639,68 euroa vuonna 2024) ja muita rahoitustuottoja 13 868,83 euroa (50 058,80 euroa vuonna 2024).

Tilikauden lopussa säätiön käyttötilien saldot olivat yhteensä 2 152 650,09 euroa.

Itlan hallitus päätti vuoden 2025 toimintamenobudjetiksi 2 461 852,71 euroa. Toimintamenobudjetti sisältää sijoitustoiminnan tuotoilla rahoitettavatoiminnankulut. Toimintamenobudjetin toteuma vuonna 2025 oli yhteensä 2 081 071,55 euroa (2 914 021,03 euroa vuonna 2024). Toimintamenobudjetin toteumassa on otettu huomioon ulkopuolisten rahoitusten osuudet, jotka on tarkoitettu kattamaan ulkopuolisen rahoituksen hankkeisiin liittyviä henkilösivu- ja yleiskuluja.

Henkilöstökulujen osuus näistä toimintamenoista oli yhteensä 1 349 358,45 euroa (1 681 481,59 euroa vuonna 2024). Hallinto- ja muihin kuluihin säätiö käytti yhteensä 160 214,84 euroa (191 121,31 euroa vuonna 2024). Hallintokulut sisältävät muun muassa toimitilakustannukset, ohjelmisto- ja IT-kulut, tilintarkastus-, kirjanpito- ja palkanlaskennan kulut sekä toimisto- ja pienhankintakulut.

Ulkopuolisen rahoituksen tulojen osuus säätiön varsinaisesta toiminnasta vuonna 2025 oli yhteensä 1 366 424,88 euroa (1 949 177,54 euroa vuonna 2024). Ulkopuolisen rahoituksen hankkeiden menojen osuus säätiön toimintamenoista oli yhteensä 1 294 657,80 euroa (1 949 177,54 euroa vuonna 2024).

Tilikauden ylijäämä oli 5 955 064,79 euroa (alijäämä -16 794,93 euroa vuonna 2024).

4 705 184 €

Toimintamenobudjetin toteuma

2 634 725 €

Ulkopuolisella rahoituksella rahoitettu

2 070 459 €

Sijoitustoiminnan tuotolla rahoitettu

5 955 065 €

Tilikauden tulos



4

*Näköaloja
vuoteen 2026*

Suuntaamme vuonna 2026 toimintaa yhä vahvemmin strategian mukaisiin vaikuttavuustavoitteisiin.

Lapsilähtöisten kasvuympäristöjen ja palvelujen uudistamisessa keskitymme erityisesti yhteisövaikuttavuustyön vakiinnuttamiseen ja laajentumiseen. Jatkamme yhteisövaikuttavuustyön skaalautumisen suunnittelua ja mallinamme yhteisövaikuttavuuden ydinelementit ja Suomen mallin. Kytkeydymme entistä kattavammin kansalliseen ja alueelliseen perhekeskustyöhön. Lisäksi luomme uutta verkostomaista yhteistyörakennetta, jossa tutkimus, käytännön kehittäminen ja kokemusasiantuntijuus kohtaavat.

Kehitämme myös johtamisosaamista lasten, nuorten ja perheiden kasvuympäristöissä ja palveluissa. Yhteisövaikuttavuustyön johtajien systemisen muutosjohtamisen pilottikoulutus jatkuu keväällä 2026, ja uusi ryhmä aloittaa syksyllä 2026. Pilottoimme 24 h kokousta ensimmäistä kertaa Suomessa. Sen tavoitteena on kehittää toimintamalli lasten, nuorten ja perheiden hyvinvointia tukevan toiminnan yhteiskehittämiseen ja uudistamiseen. Lisäksi toimimme Kaakkois-Suomen ammattikorkeakoulu Xamkin kumppanina ”Monialainen lapsuuden ja nuoruuden vahvistaminen” ylemmän ammattikorkeakoulututkinnon toteutuksessa.

Lapsinäkökulmaisen tiedon käyttöä edistämme vaikuttavuustiedon lisäksi kehittämällä lapsille, nuorille ja perheille suunnattujen psykososiaalisten menetelmien soveltuvuutta ja suunnitelmallista muokkausta. Kolmivuotisen kansallisen implementointiosaamisen hankkeen päätyttyä vuoden 2025 lopussa jatkamme psykososiaalisten menetelmien käyttöönoton tukemista ja kehittämistä osana Itlan Kasvun tuen ja Imagine-hankkeen työtä. Temaattisina painopisteinä ovat erityisesti vanhemmuuden tuki sekä nuorille suunnattu mielenterveyden tuki ja hoito. Toteutamme vähintään 12 uutta menetelmäarviointia. Koulutamme uusia arvioitsijoita tekemään mittariarviointeja. Valitut mittarit ovat tutkimuksessa ja lasten ja nuorten mielenterveyspalveluissa yleisesti käytettyjä oirekyselyitä. Laajennamme menetelmäpankkia julkaisemalla siellä tietoa menetelmien soveltuvuudesta. Rakennamme uuden toimintamallin, joka yhdistää menetelmien arviointitiedon tuottamisen yhteisövaikuttavuustyöhön ja osaksi menetelmien implementointia. Tämä tapahtuu liittämällä Kuu-sio-arviointiprosessia ja yhteisövaikuttavuuden prosessia toisiinsa.

Vahvistamme **lapsi- ja nuorikeskeistä tulevaisuustyötä ja ennakointia** uudella toimintakokonaisuudella, jossa tuotamme tietoa ja tulevaisuusnäkyymiä lasten ja nuorten tulevaisuuteen vaikuttavista ilmiöistä ja kehityskuluista. Tunnistamme ja kokeilemme keinoja, joilla vahvistaa lasten ja nuorten toimijuutta. Kehittämämme ja tuemme sellaisten päätöksenteon prosessien ja työkalujen käyttöönottoa, jotka tukevat nykyisten ja tulevien lasten ja nuorten hyvinvointia ja toimijuutta pitkäjänteisesti. Lisäksi vahvistamme tulevaisuusajattelua läpileikkaavasti Itlan toiminnassa ja siten Itlan roolia yhteiskunnallisten muutosten vauhdittajana ja tulevaisuuden tekijänä.

Tilinpäätös tilikaudelta 01.01.2025 – 31.12.2025

Itsenäisyyden juhluvuoden lastensäätiö sr.
1573913-1

TULOSLASKELMA

| | 1/2025 - 12/2025 | 1/2024 - 12/2024 |
|---------------------------------------|----------------------|----------------------|
| Varsinainen toiminta | | |
| Tuotot | 2 634 724,94 | 2 088 092,25 |
| Kulut | | |
| Henkilöstökulut | -2 664 545,77 | -2 935 212,93 |
| Suunnitelman mukaiset poistot | -1 343,23 | -1 790,97 |
| Muut kulut | -2039294,85 | -2 065 109,38 |
| | -4 705 183,85 | -5 002 113,28 |
| Tuotto- / Kulujäämä | -2 070 458,91 | -2 914 021,03 |
| Sijoitustoiminta | | |
| Sijoitustoiminnan tuotot | 8 482 381,41 | 3 236 397,26 |
| Sijoitustoiminnan kulut | -456 857,71 | -339 171,16 |
| Sijoitustoiminta yhteensä | 8 025 523,70 | 2 897 226,10 |
| Tilikauden ylijäämä (alijäämä) | 5 955 064,79 | -16 794,93 |

TASE

| | 31.12.2025 | 31.12.2024 |
|-----------------------------------------|----------------------|----------------------|
| VASTAAVAA | | |
| PYSYVÄT VASTAAVAT | | |
| Aineelliset hyödykkeet | | |
| Koneet ja kalusto | 4 029,69 | 5 372,92 |
| Sijoitukset | | |
| Muut osakkeet ja osuudet | 56 846 507,14 | 51 038 088,48 |
| Pysyvät vastaavat yhteensä | 56 850 536,83 | 51 043 461,40 |
| VAIHTUVAT VASTAAVAT | | |
| Saamiset | | |
| Pitkäaikaiset saamiset | | |
| Muut saamiset | 0,00 | 2 275,69 |
| Lyhytaikaiset saamiset | | |
| Myyntisaamiset | 70 597,39 | 74 900,71 |
| Muut saamiset | 1 211 829,39 | 1 360 808,59 |
| Siirtosaamiset | 170 157,32 | 268 434,00 |
| Lyhytaikaiset saamiset yhteensä | 1 452 584,10 | 1 704 143,30 |
| Saamiset yhteensä | 1 452 584,10 | 1 706 418,99 |
| Rahat ja pankkisaamiset | 2 314 872,79 | 2 060 315,55 |
| VAIHTUVAT VASTAAVAT YHTEENSÄ | 3 767 456,89 | 3 766 734,54 |
| VASTAAVAA YHTEENSÄ | 60 617 993,72 | 54 810 195,94 |
| VASTATTAVAA | | |
| OMA PÄÄOMA | | |
| Peruspääoma | 50 456,38 | 50 456,38 |
| Suomen valtiolta saatu lahjoitusrahasto | 49 999 949,00 | 49 999 949,00 |
| Edellisten tilikausien voitto (tappio) | 3 762 935,19 | 3 779 730,12 |
| Tilikauden tulos | 5 955 064,79 | -16 794,93 |
| OMA PÄÄOMA YHTEENSÄ | 59 768 405,36 | 53 813 340,57 |
| VIERAS PÄÄOMA | | |
| Lyhytaikainen vieras pääoma | | |
| Saadut ennakot | 56 475,34 | 4,99 |
| Ostovelat | 508 227,24 | 612 473,59 |
| Muut velat | 67 546,75 | 70 974,43 |
| Siirtovelat | 217 339,03 | 313 402,36 |
| Vieras pääoma yhteensä | 849 588,36 | 996 855,37 |
| VASTATTAVAA YHTEENSÄ | 60 617 993,72 | 54 810 195,94 |

TILINPÄÄTÖKSEN LIITETIEDOT

Tilinpäätös on laadittu annetun asetuksen Pien- ja mikroyrityksen tilinpäätöksessä esitettävistä tiedoista mukaan pienyhteisösäännöksiä noudattaen. (PMA1753/2015)

Arvostus- ja jaksotusperiaatteet

Sijoitusarvopaperit on arvostettu kirjanpidossa hankintamenoonsa tai sitä alempaan tilinpäätöspäivän kurssiin.

Vertailutiedot ja vertailukelpoisuus

Tuloslaskelman rakenne on tiivistetty vastaamaan kirjanpitoasetuksen (1339/1997) 1 luvun 3 § mukaista aattellisen yhteisön ja säätiön tuloslaskelma-kaavaa.

Tiedot olennaisista tapahtumista tilikauden päättymisen jälkeen

Tilinpäätöksen laatimishetkellä säätiön hanke STM:n kanssa on päättynyt, mutta jatkuu hallinnollisilta osin huhtikuun 2026 loppuun.

Tilikauden aikana säätiö on kilpailuttanut varainhoidon, minkä johdosta tehdyt toimenpiteet yhdessä sijoitusten arvonneuutoksen kanssa näkyvät tuloslaskelmalla sijoitustuottojen merkittävänä kasvuna.

Aineettomien ja aineellisten hyödykkeiden arvostus

Aineelliset hyödykkeet on merkitty taseeseen hankintamenoon vähennettynä suunnitelman mukaisilla poistoilla.

| Hyödykeryhmä | 2025 | 2024 |
|-------------------|------------------------|------------------------|
| Koneet ja kalusto | 25 % menojäännöspoisto | 25 % menojäännöspoisto |

TULOSLASKELMAN JA TASEEN LIITETIEDOT (1 000 EUR)

| 1000 EUR | 2025 | 2024 |
|-----------------|--------------|------------|
| Kokonaistuotot | 11 117 | 5 324 |
| Kokonaiskulut | -5 162 | -5 341 |
| Yhteensä | 5 955 | -17 |

Tuotot

| 1000 EUR | 2025 | 2024 |
|--------------------------|--------------|--------------|
| Hankkeista saadut tuotot | 2 635 | 2 086 |
| Muut tuotot | 0 | 2 |
| Yhteensä | 2 635 | 2 088 |



Henkilöstökulut

Säätiön palveluksessa tilikaudella on ollut keskimäärin 39 työntekijää (2024: 42 työntekijää).

| 1000 EUR | 2025 | 2024 |
|--------------------------------|---------------|---------------|
| Palkat ja palkkiot | -2 072 | -2 351 |
| Muut palkkiot ja työkorvaukset | -146 | -100 |
| Eläkekulut | -380 | -413 |
| Muut henkilösivukulut | -66 | -71 |
| Yhteensä | -2 665 | -2 935 |

Toimielinten jäsenille maksetut palkkiot

| 1000 EUR | 2025 | 2024 |
|-----------------------|------------|------------|
| Hallitus | -10 | -10 |
| Valtuuskunta | -4 | -5 |
| Varainhoitotoimikunta | -4 | -6 |
| Yhteensä | -18 | -21 |

Muut kulut

| 1000 EUR | 2025 | 2024 |
|-------------------------------------|-------------|---------------|
| Apurahat, avustukset ja rahoitukset | -224 | -434 |
| Muut kulut | -241 | -1 631 |
| Yhteensä | -465 | -2 065 |

TUOTOT, KULUT JA NIIDEN EROTUS (=JÄÄMÄ) TOIMINNOITTAIN

Ulkopuolisella rahoituksella rahoitettava toiminta

| 1000 EUR | 2025 | 2024 |
|-----------------|-----------|----------|
| Tuotot | 2635 | 1949 |
| Kulut | -2640 | -1949 |
| Yhteensä | -5 | 0 |

Sijoitustoiminnan tuotoilla rahoitettava toiminta

| 1000 EUR | 2025 | 2024 |
|-------------------------------------|--------------|--------------|
| Hallinto- ja henkilöstökulut | | |
| Tuotot | 100 | 139 |
| Kulut | | |
| Henkilöstökulut | -1359 | -1613 |
| Hallinto- ja muut kulut | -237 | -282 |
| Yhteensä | -1496 | -1757 |

| 1000 EUR | 2025 | 2024 |
|--------------------------------------|------------|-------------|
| KASVUN TUKI PERUSTOIMINTA | | |
| Interventio-osaaminen, aikakauslehti | -46 | -48 |
| Implementointiosaaminen | -2 | -9 |
| Tutkimus- ja vaikuttamistyö | -28 | -49 |
| Kulut yhteensä | -76 | -106 |

| 1000 EUR | 2025 | 2024 |
|----------------------------------|-------------|-------------|
| YHTEISÖVAIKUTTAVUUS | | |
| Jalkautuva konsultatiivinen työ | -49 | -49 |
| Kehittäjätyöntekijät | -140 | -140 |
| Oulu lahjoitusprofessori | 0 | -128 |
| LR tutkimus- ja innovaatorahasto | -25 | -56 |
| Tutkijaohjelma | -12 | -2 |
| Tilannehuone | -40 | -78 |
| Kulut yhteensä | -266 | -453 |

| 1000 EUR | 2025 | 2024 |
|-----------------------------------|------------|-------------|
| JOHTAMISKOULUTUS | | |
| Hyvinvointialuepainotus | 0 | -74 |
| Johtamispotentialipainotus | -25 | -101 |
| Alumnitoiminta, yhteistyöhankkeet | -31 | -1 |
| Alueellinen hyvinvointijohtaminen | -2 | 0 |
| Kulut yhteensä | -58 | -176 |

| 1000 EUR | 2025 | 2024 |
|---------------------------------------|------------|------------|
| VIESTINTÄ | | |
| Kongressit, seminaarit, tapahtumat | -7 | -1 |
| Ostopalvelut | -32 | -31 |
| Videotuotanto, podcastit | -17 | -3 |
| IT-palvelut ja työkalut | -9 | -7 |
| Markkinointikulut, asiakastilaisuudet | -5 | -2 |
| Kulut yhteensä | -70 | -44 |

| 1000 EUR | 2025 | 2024 |
|----------------------------------------------|------------|-------------|
| OHJELMATYÖ - LAPSIPERHEKÖYHYYSOHJELMA | | |
| Henkilöstökulut | 0 | -115 |
| Tre lahjoitusprofessori | -59 | -112 |
| Valoisat-ryhmä | 0 | -10 |
| Viestintä | 0 | -23 |
| Tutkimukset, kv-yhteistyö | 0 | -120 |
| Kulut yhteensä | -59 | -380 |

| | | |
|-------------------------------------------------------------------|---------------|---------------|
| Sijoitustoiminnan tuotoilla rahoitettava toiminta yhteensä | -2 068 | -2 916 |
|-------------------------------------------------------------------|---------------|---------------|

Sijoitustoiminnan tuotot

| 1000 EUR | 2025 | 2024 |
|---------------------|--------------|--------------|
| Myyntivoitot | 7 971 | 2 417 |
| Korkotuotot | 46 | 131 |
| Osinkotuotot | 233 | 537 |
| Palkkionpalautukset | 198 | 85 |
| Voitto-osuudet | 20 | 17 |
| Muut tuotot | 14 | 50 |
| Yhteensä | 8 482 | 3 236 |

Sijoitustoiminnan kulut

| 1000 EUR | 2025 | 2024 |
|-----------------------------|-------------|-------------|
| Myyntitappiot | -1 810 | -631 |
| Korkokulut | -0,2 | -1 |
| Varainhoito | -57 | -70 |
| Muut kulut | -12 | -6 |
| Arvonalennukset | -155 | -616 |
| Arvonalennusten palautukset | 1 582 | 985 |
| Lähdeverot | -4 | 0 |
| Yhteensä | -457 | -339 |

Sijoitukset

| 1000 EUR | 2025 | 2024 |
|-----------------|--------|--------|
| Osakkeet | | |
| Hankintahinta | 33 688 | 23 750 |
| Kirjanpitoarvo | 33 661 | 22 548 |
| Markkina-arvo | 38 713 | 29 110 |

| 1000 EUR | 2025 | 2024 |
|---------------------------------------------------|--------|--------|
| Joukkovelkakirjalainat ja korkosijoitukset | | |
| Hankintahinta | 17 173 | 24 951 |
| Kirjanpitoarvo | 17 173 | 24 581 |
| Markkina-arvo | 17 872 | 26 436 |

| 1000 EUR | 2025 | 2024 |
|-----------------------------------|-------|-------|
| Vaihtoehtoiset sijoitukset | | |
| Hankintahinta | 6 179 | 3 958 |
| Kirjanpitoarvo | 6 013 | 3 858 |
| Markkina-arvo | 6 539 | 3 876 |

| 1000 EUR | 2025 | 2024 |
|-----------------------------|--------|--------|
| Sijoitukset yhteensä | | |
| Hankintahinta | 57 039 | 52 659 |
| Kirjanpitoarvo | 56 847 | 50 988 |
| Markkina-arvo | 63 124 | 59 421 |

Lyhytaikaiset saamiset

| 1000 EUR | 2025 | 2024 |
|-----------------|--------------|--------------|
| Myyntisaamiset | 71 | 75 |
| Muut saamiset | 1 212 | 1 361 |
| Siirtosaamiset | 170 | 268 |
| Yhteensä | 1 453 | 1 704 |

Lyhytaikainen vieras pääoma

| 1000 EUR | 2025 | 2024 |
|-----------------|------------|------------|
| Saadut ennakot | 56 | 0 |
| Ostovelat | 508 | 612 |
| Muut velat | 68 | 71 |
| Siirtovelat | 217 | 313 |
| Yhteensä | 850 | 997 |

Sijoitussitoumukset

| 1000 EUR | | |
|----------------------------------|--|-----------------------|
| Sijoitussitoumukset yhteensä (€) | | Kutsumaton pääoma (€) |
| 2 750 | | 1 225 |

Laskelma säätiön sääntöjen 4§:n noudattamisesta:

Itsenäisyyden juhluvuoden lastensäätiölle ("Itla") lahjoitettiin eduskunnan 5.12.2017 tekemän juhlapäätöksen perusteella 49.999,949,00 euron arvosta (luovutushetken käypä arvo) Neste Oy:n osakkeita. Osakkeet siirtyivät Itlan arvo-osuustilille 4.1.2018. Lahjoitus on rahastoitu vapaana rahastona ja se on esitetty omassa pääomassa erillisellä rivillä "Suomen valtiolta saatu lahjoitusrahasto".

Säätiön sääntöjen 4§:n 2. momentin mukaan Itlalle luovutetun omaisuuden tuottoa ja muuta aiemmin kertynyttä säätiön omaisuuden tuottoa voidaan käyttää säätiön tavanomaisen toiminnan rahoittamiseen vuosittain säätiön hallituksen hyväksymän toimintabudjetin ja -suunnitelman mukaisesti.

Säätiön sääntöjen 4§:n 3. momentin mukaan, jos säätiön oma pääoma on alle Itlalle (4.1.2018) luovutetun omaisuuden luovutushetken markkina-arvon, säätiön sijoitusomaisuutta on kartutettava niillä varoilla, jotka jäävät käyttämättä tavanomaisten toimintamenojen jälkeen.

Säätiön tilikauden tavanomaisiksi toimintamenoiksi on katsottu kaikki kirjanpitoon suoriteperiaatteella kirjatut säätiön tarkoituksen toteuttamiseksi syntyvät varsinaisen toiminnan, varainhankinnan ja sijoitustoiminnan kulut sekä mahdolliset sijoitusomaisuuden realisoitumattomat arvonalennukset. Säätiön tilikauden tuloiksi on katsottu kaikki kirjanpitoon suoriteperiaatteella kirjatut varsinaisen toiminnan, varainhankinnan ja sijoitustoiminnan tuotot sekä mahdolliset sijoitusomaisuuden arvonalennukset.

| EUR | 2025 | 2024 |
|----------------------------------------------------------------------------|---------------------|---------------------|
| Peruspääoma | 50 456,38 | 50 456,38 |
| Toiminnan ylijäämä lahjoitushetkellä | 131 536,84 | 131 536,84 |
| Toiminnan ylijäämä lahjoituksen jälkeen | 9 586 463,14 | 3 631 398,35 |
| Taseen edellisten tilikausien yli-/alijäämä | 9 717 999,98 | 3 762 935,19 |
| | | |
| Lahjoitus 4.1.2018 | 49 999 949,00 | 49 999 949,00 |
| Säätiön oma pääoma yhteensä | 59 768 405,36 | 53 813 340,57 |
| | | |
| Säätiön pääoma ylittää luovutetun omaisuuden luovutushetken markkina-arvon | 9 768 456,36 | 3 813 391,57 |

Säätiölle myönnetty rahoitusosuudet tuleville kausille

| | Myönnetty rahoitus yhteensä | Josta jaksotettu tilinpäätökseen | Myönnetystä rahoituksesta jäljellä |
|----------------------------------------------------------------------|------------------------------------|-----------------------------------------|-------------------------------------------|
| STM/KI-hanke 2023-2025 (jatkuu hallinnollisesti 30.4.2026 saakka) | 4 999 731,00 | 1 210 132,09 | 297 488,85 |
| STN/ IMAGINE 2022-2025 (kautta jatkettu 28.2.2026 saakka) | 146 888,00 | 1 618,35 | 37 168,85 |
| Nordiska ministerrådet/Improving Child Mental Health 2025-2026 | 59 900,00 | -20 779,92 | 32 780,75 |
| Brita Maria Renlundin muistosäätiö/YV-työn laajentaminen 2025-2028 | 600 000,00 | -35 695,42 | 572 695,42 |
| STN/IMAGINE 2025-2028 | 101 821,00 | 74,28 | 99 812,56 |
| STN/Right to belong 2025-2028 | 47 369,00 | 0,00 | 43 689,89 |
| STN/YOUNG 2025-2028 | 291 323,00 | 0,00 | 259 707,39 |

Taseen ulkopuoliset vuokravastuut

| Kohde | Vastuu |
|----------------------------------|---------------|
| Toimitilat, irtisanomisaika 3 kk | 23 041,80 |
| Varasto, irtisanomisaika 1 kk | 101,60 |

Säätiön myöntämät taseen ulkopuoliset apurahat tuleville kausille

| | Summa | Ajankohta |
|----------------|--------------|------------------|
| Sanni Penttilä | 12 000,00 | 2026 |

Muut säätiön taseen ulkopuoliset taloudelliset sitoumukset tuleville kausille

| | Summa | Ajankohta |
|----------------------------------------------------------|--------------|------------------|
| Siunsote, puitesopimus, AO-verkosto | 45 536,51 | 2026 |
| Soite, puitesopimus, AO-verkosto | 35 000,00 | 2026 |
| Tampereen kaupunki, puitesopimus, AO-verkosto | 35 000,00 | 2026 |
| Oulun kaupunki, puitesopimus, AO-verkosto | 35 000,00 | 2026 |
| E2 tutkimus, hankintasopimus, kirjallisuuskatsaus | 25 000,00 | 2026-2027 |
| Pirha, rahoitussopimus, YV-työn kehittäjän työ | 20 000,00 | 2026 |
| Riikka Kotiranta, hankintasopimus, editointi ja oikoluku | 12 500,00 | 2026 |
| Spoken Oy, hankintasopimus, editointi ja oikoluku | 12 500,00 | 2026 |
| Oulun yliopisto, kumppanuussopimus | 55 000,00 | 2026-2027 |

Tilinpäätöksen ja toimintakertomuksen allekirjoitus

Helsingissä maaliskuussa 2026

Itsenäisyyden juhluvuoden lastensäätiö sr:n hallitus

Petri Pohjonen, hallituksen puheenjohtaja

Maria Kaisa Aula

Tuomas Kurttila

Mikko Mäkelä

Mikko Dufva

Riitta Särkelä

Tuija Åstedt

Katri Vataja, toimitusjohtaja

Tilinpäätösmerkintä

Suoritetusta tilintarkastuksesta on annettu kertomus.
Helsingissä huhtikuussa 2026.

KHT Terhi Latvala





itla Itsenäisyyden
juhlavuoden
lastensäätiö